

PIDIRAC

Pla d'informació de les infeccions
respiratòries agudes a Catalunya.

Temporada gripal 2011-2012

Full informatiu núm. 32 (24.05.12)

**Subdirecció General de Vigilància i Resposta a
Emergències en Salut Pública**



En data 10 d'agost del 2010, l'Organització Mundial de la Salut va decretar finalitzada la fase 6 de pandèmia i el pas a la fase postpandèmica. El protocol de vigilància d'aquesta fase recomana mantenir activada la vigilància durant el període interestacional fins a la setmana 39 de 2011 i recollir els indicadors virològics i de morbiditat sentinella per detectar qualsevol increment en l'activitat gripal. Els resultats d'aquest període es troben en l'informe [Full PIDIRAC Intertemporada 2011](#) disponible al web [Canal Salut](#) del [Departament de Salut](#).

En iniciar la vigilància estacional la setmana 40 (del 2 al 8 d'octubre) de 2011, el Full informatiu PIDIRAC recupera el format original més extens en incloure els diferents indicadors de morbiditat, mortalitat i virològics habituals, així com informació sobre la vigilància de casos greus.

La vigilància de la grip a Catalunya va iniciar-se la temporada 1988-1989 i va ser modificada a partir de la temporada 1999-2000, per tal d'aconseguir una més gran representativitat geogràfica i major cobertura en l'obtenció de mostres per a l'estudi virològic. El nombre de metges sentinella participants aquesta temporada és de 59 (30 de medicina de família i 29 pediatres) ubicats en 37 centres d'atenció primària distribuïts per diverses comarques i amb una cobertura del 0,91% de la població de Catalunya. Aquests professionals recullen mostres faríngees i nasals durant tota la temporada i aporten les dades de morbiditat atesa.

Els virus que s'estudien –a més del virus gripal VGA, VGB, VGC– són el virus respiratori sincicial (VRS), el virus de la parainfluença 1, 2, 3 i 4 (VPI), adenovirus (ADV), coronavirus, enterovirus, rinovirus, metapneumovirus i bocavirus.

Els indicadors de morbiditat atesa recollits pels EAP sentinella s'obtenen amb una periodicitat diària. Els indicadors microbiològics i els de mortalitat (nombre d'enterraments a la ciutat de Barcelona i nombre de defuncions en sis municipis de la província de Barcelona) es recullen setmanalment.

La informació actualitzada del PIDIRAC es pot consultar a :

http://www20.gencat.cat/docs/canalsalut/Home%20Canal%20Salut/Professionals/Temes_de_salut/Grip_A/documents/plapidirac.pdf

L'evolució presentada pels indicadors utilitzats en el sistema de vigilància és la següent:

Durant la setmana 20 (14/05/12-20/05/12), tot i que les visites domiciliàries es mantenen a un nivell moderat d'activitat, les visites per síndrome gripal ateses mostren un nivell que es correspon a l'esperat per aquesta setmana. (figures 1 i 2).

Figura 1. Visites domiciliàries totals. Setmanes 40 (2011) - 20 (2012)

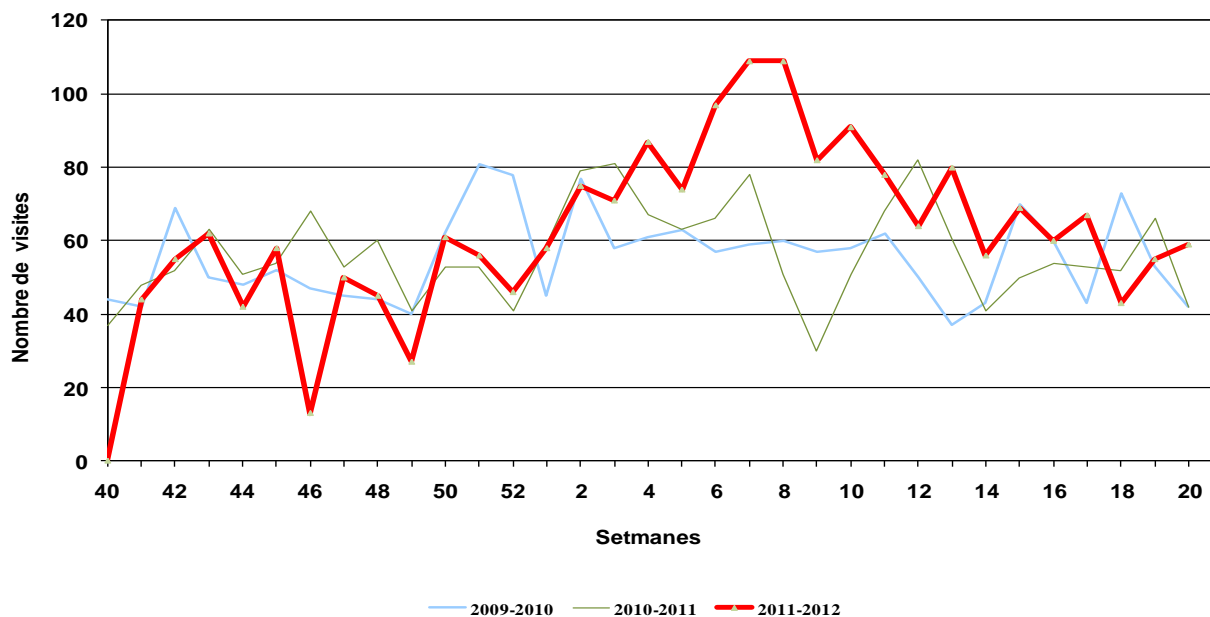
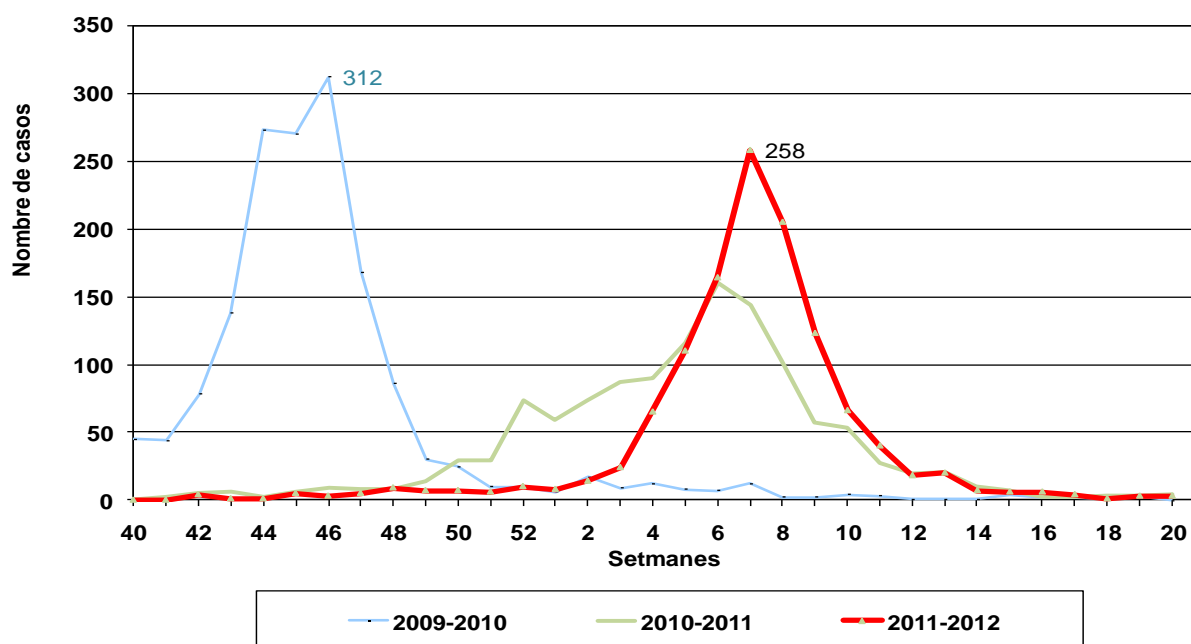


Figura 2. Visites per síndromes gripals. Setmana 40 (2011) - 20 (2012)



Durant la setmana 20 s'han tramès 10 mostres procedents dels metges sentinella, de les quals 70 % pertanyen a població pediàtrica. De les mostres que han resultat positives, s'ha aïllat 1 virus de la grip B corresponent a una mostra pediàtrica(5-14 anys). (figura 3a).

Des de l'inici de la temporada 2011-2012 s'han analitzat un total de 1215 mostres (50% de pediàtriques i 50% d'adults) amb una distribució de resultats amb predomini de virus de la grip i rinovirus. S'han aïllat en total 364 virus gripals A (345 H3/H3N2, 19 sense VGA subtipar) 67 VGB i 2 VGC. Els casos de VGA es donen en un 10,7% en població vacunada, mentre que el 7,7 % de casos de VGB estan vacunats (figura 3b).

Figura 3a. Distribució dels resultats de les mostres. Setmanes 40 (2011) – 20 (2012)

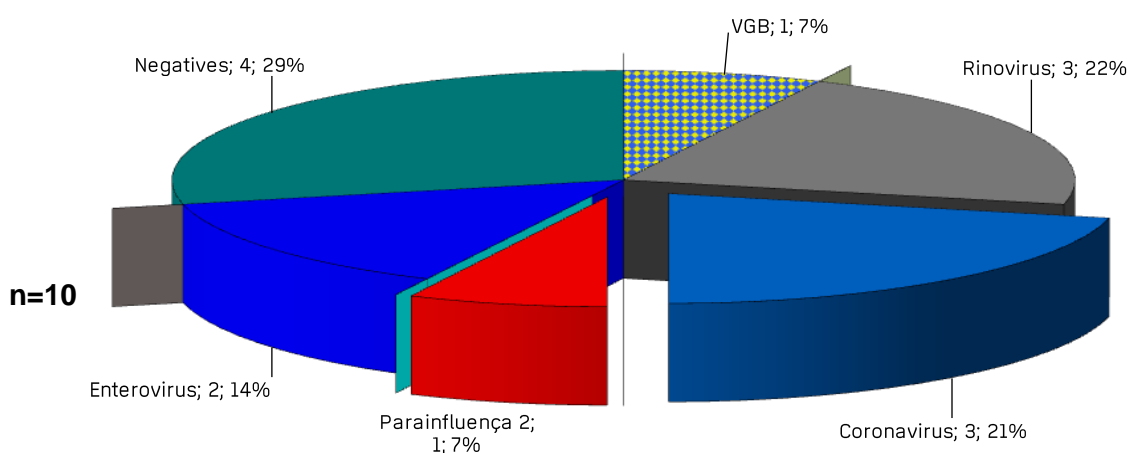


Figura 3b. Distribució dels resultats de la totalitat de les mostres. Setmanes 40 (2011) - 20(2012)

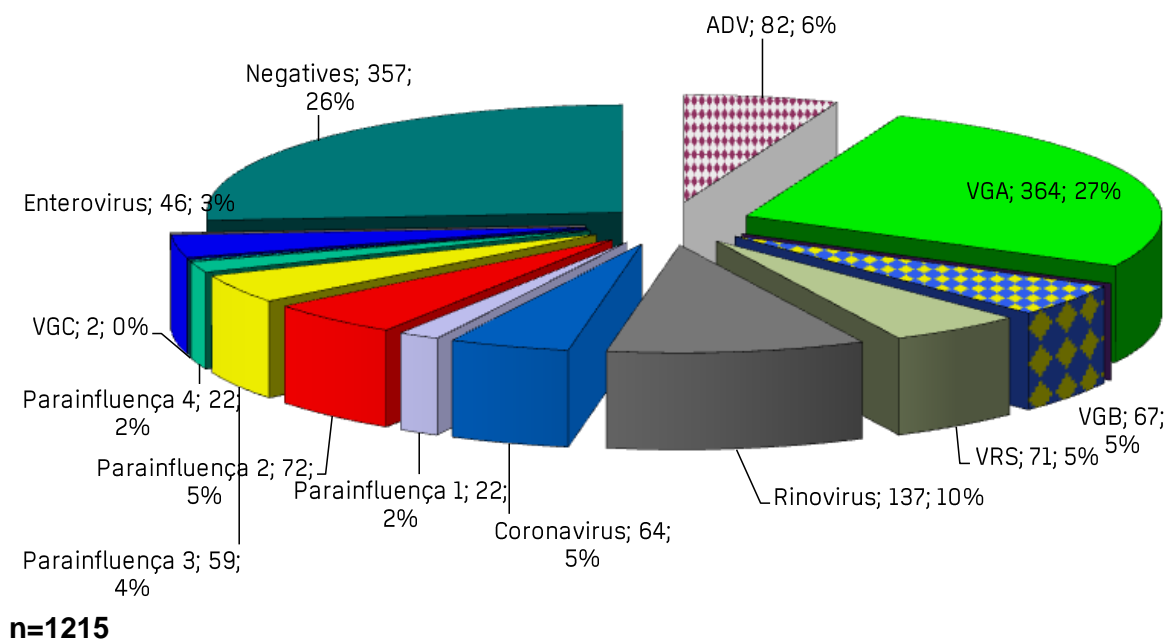
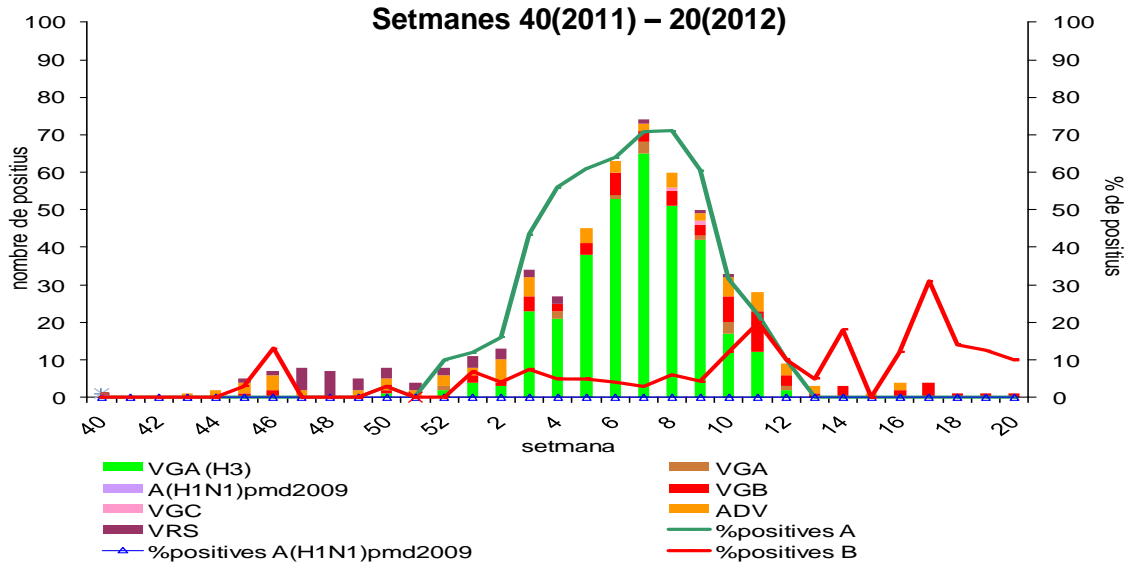


Figura 4. Mostres positives a virus de la grip, ADV i VRS.



Aïllaments de virus de la grip acumulats. Setmanes 40 (2011) - 20(2012)

VG A(H1N1)pmd2009* = 0 VG A(H3) =364 VGA sense subtipar = 19

VGB=67 VGC=2

*Nota: al mes d'octubre de 2011, experts de l'OMS han consensuat la nomenclatura definitiva per designar el virus de la grip A pandèmic com A(H1N1)pmd2009 per diferenciar-lo de l'H1N1 estacional que havia circulat anteriorment

Figura 5a. Taxa d'incidència de síndrome gripal i nombre d'aïllaments del virus de la grip A i B. Dades procedents de la xarxa sentinella. Setmanes 40 (2011) – 20 (2012)

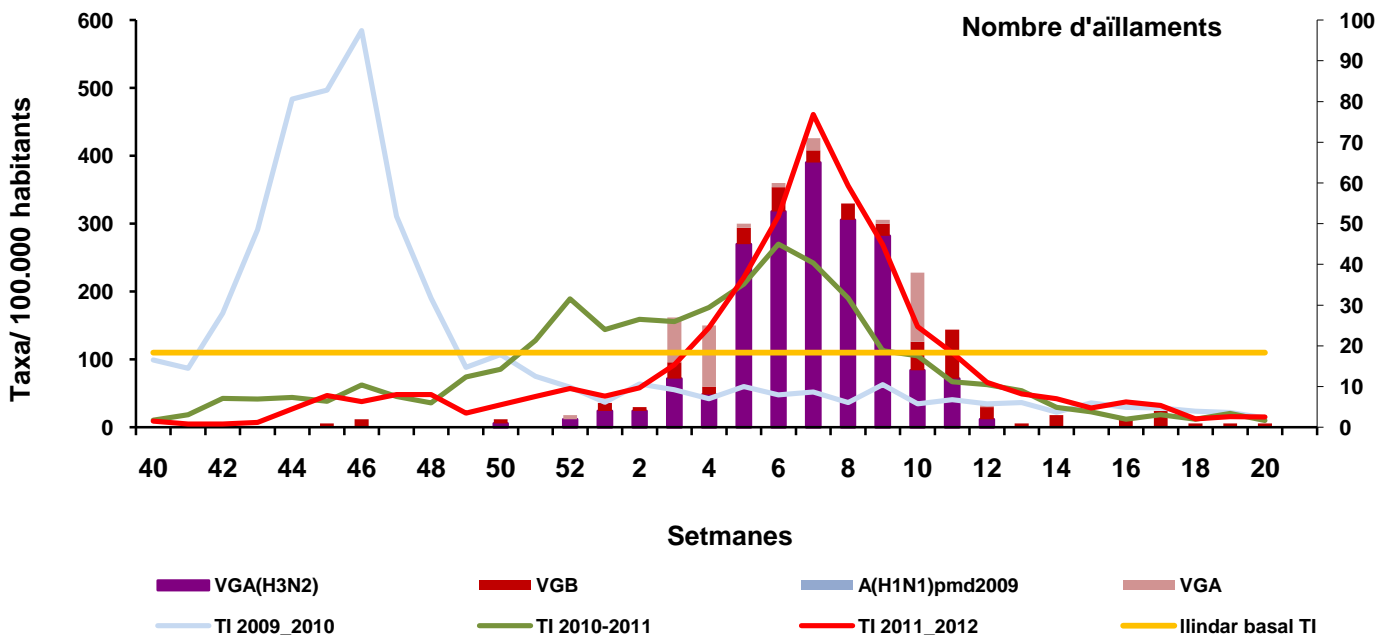
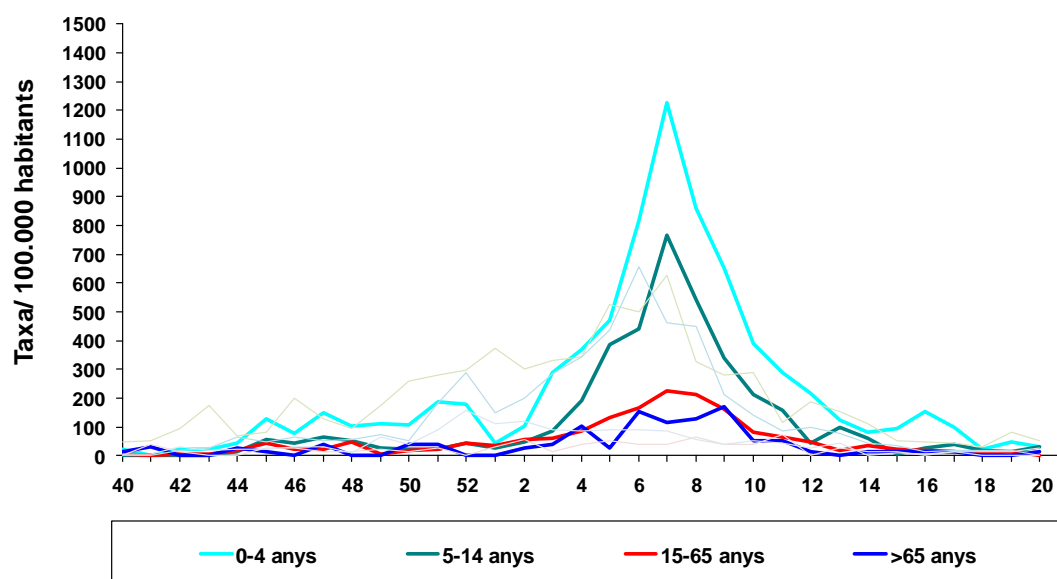


Figura 5b. Taxa d'incidència de síndrome gripal per grups d'edat. Dades procedents de la xarxa sentinella. Setmanes 40 (2011) – 20 (2012)



Les taxes d'incidència de síndromes gripals durant la darrera setmana presenten valors corresponents a un nivell d'activitat basal per a tots els grups d'edat. (figura 6b).

Els indicadors de morbiditat corresponents mostren que l'activitat gripal a Catalunya es troba en un nivell baix (figures 1 i 2). Durant la setmana 20 s'ha aïllat 1 virus de la grip B en les 10 mostres trameses per la xarxa de metges sentinella.

La taxa d'incidència de síndromes gripals registrades per la xarxa sentinella es de 15,1/100.000 habitants que es correspon a una activitat esporàdica de baixa intensitat. (figura 5a).

Finalitza la temporada de vigilància sentinella amb activitat gripal a nivell basal i circulació esporàdica de virus de la grip B.

Durant la setmana 20, el nombre de defuncions tant a Barcelona ciutat com a la seva província presenten valors al voltant o inferiors als esperats per aquesta setmana. (figura 5)

Figura 5. Defuncions a Barcelona ciutat. Setmana 40 (2011) – 20 (2012)

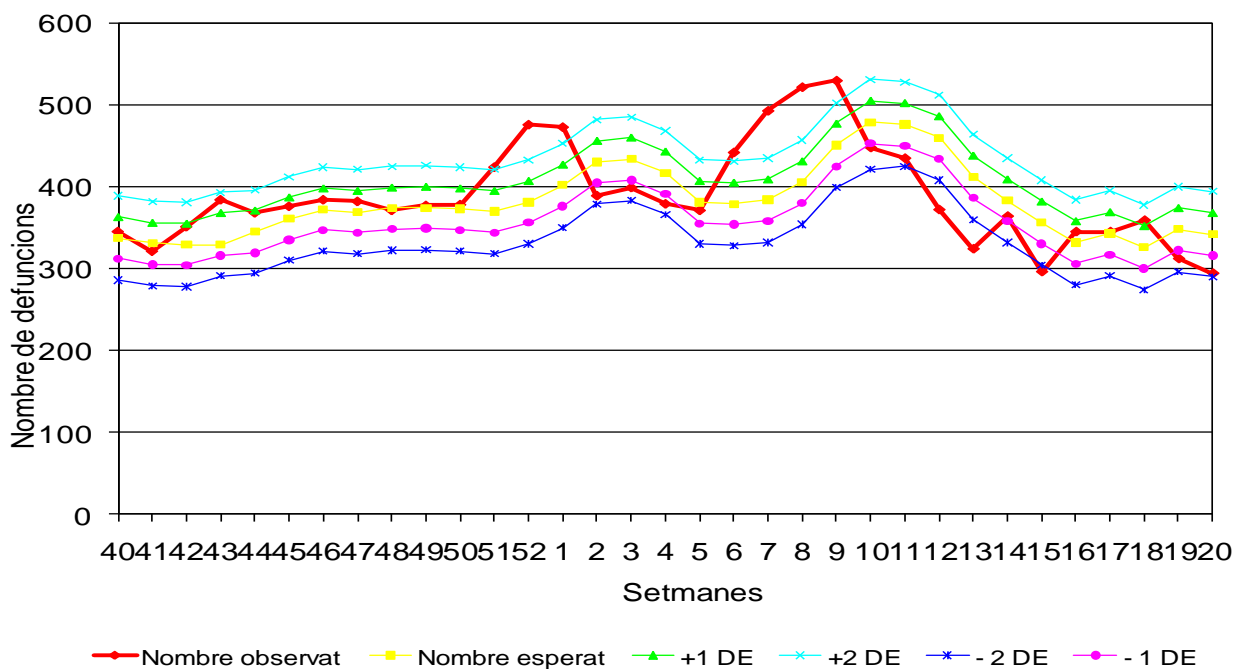
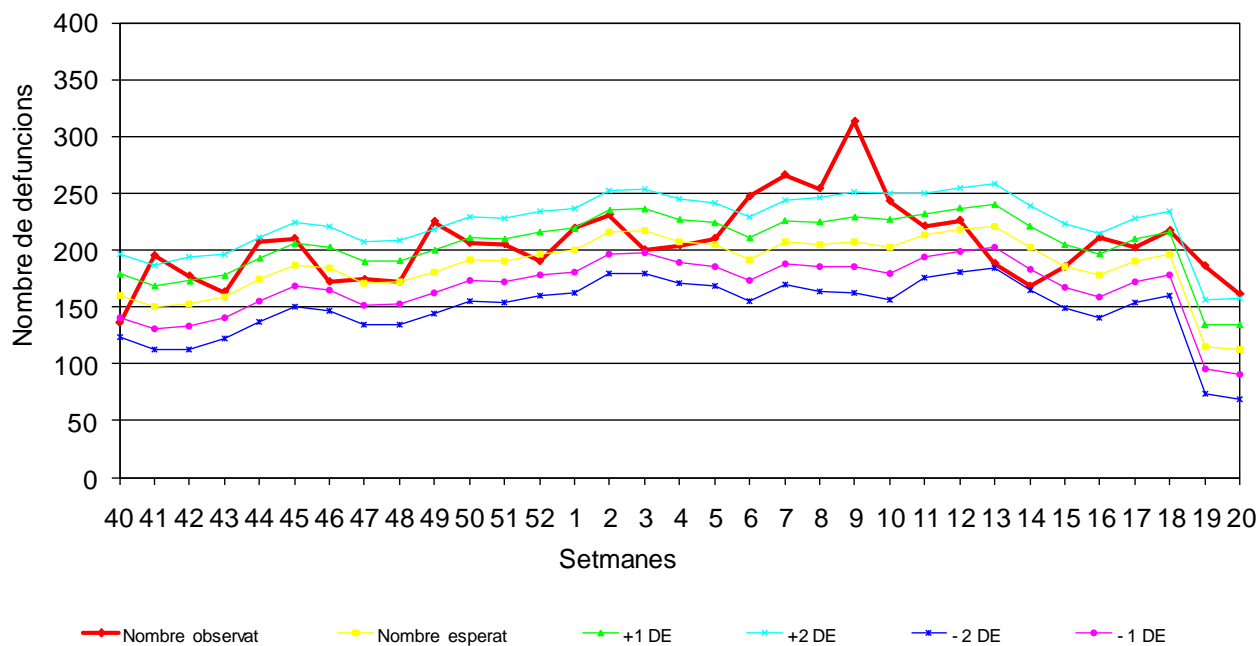


Figura 6. Defuncions a Barcelona província. Setmana 40 (2011) – 20 (2012)



VIGILÀNCIA SENTINELLA DE CASOS GREUS PER VIRUS DE LA GRIP

Durant la darrera setmana no s'ha notificat cap cas greu ingressat als hospitals sentinella* amb confirmació d'infecció per virus de la grip a Catalunya.

Des de la setmana 40 s'han notificat 148 casos greus confirmats amb infecció per virus de la grip. (9 VGB i 106 VGA/H3 /H3N2 I 33 VGA sense subtipar).

El rang d'edat dels casos va de 0 a 101 anys, dels quals 90% presenten algun factor de risc. D'aquests, el percentatge de casos, dels quals es disposa d'informació sobre l'estat vacunal, no vacunats és del 42%.

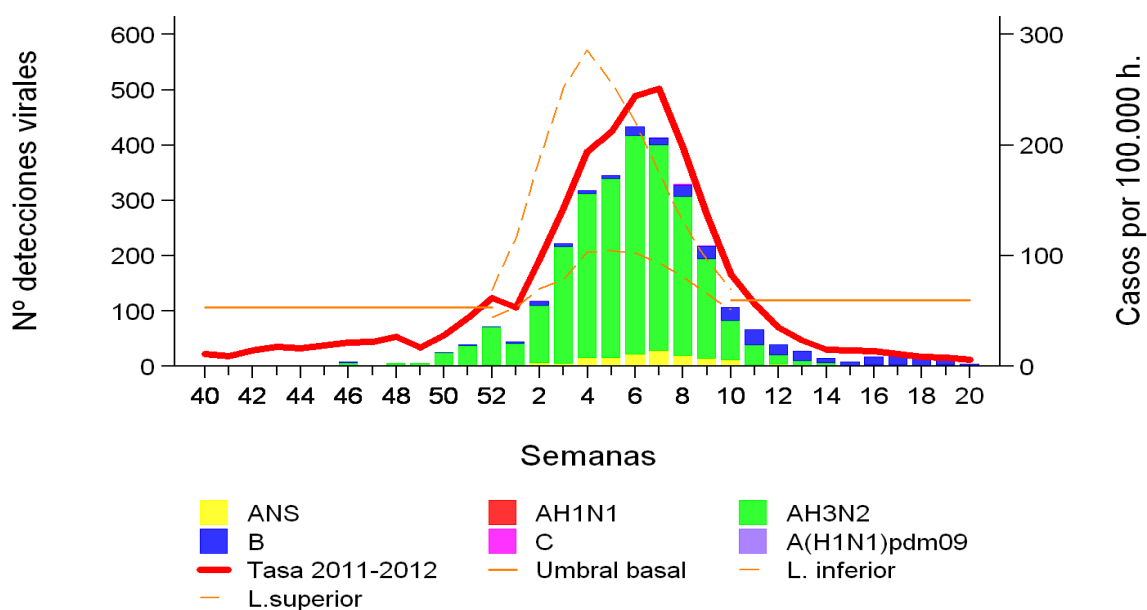
*http://www20.gencat.cat/docs/canalsalut/Home%20Canal%20Salut/Professionals/Recursos/Protocols_i_recomanacions/06_grip/documents/Arxiu/estrategia.pdf

Situació a Espanya

L'activitat gripal a Espanya es troba a nivell basal amb circulació esporàdica de virus de la grip B

- La setmana 20 del 2012, la taxa global d'incidència de grip és de 5,94 casos/100.000 habitants amb una incidència estable a tots els grups d'edat .El percentatge de mostres sentinella positives a virus gripals es del 15,4%,amb circulació esporàdica de virus de la grip B.
- Des de la setmana 40 de 2011 s'han notificat 601 casos greus hospitalitzats confirmats de grip a 16 comunitats autònomes, un 95% per virus de la grip A (99% AH3/AH3N2) i un 5% per virus B. El major nombre de casos es dona en >64 anys (41%) i en <5 anys (28%)

Figura 7. Taxa d'incidència setmanal de grip i nombre de deteccions virals. Temporada 2011-2012. Sistemes sentinella. Espanya



Fuente: CNE. Sistema de Vigilancia de Gripe en España

Enllaços d'interès:

Informació sobre grip a Espanya: <http://vgripe.isciii.es/gripe/inicio.do>

Informació sobre grip internacional:

ECDC: http://ecdc.europa.eu/en/healthtopics/seasonal_influenza/Pages/index.aspx

Euroflu: <http://www.euroflu.org/>

Organització Mundial de la Salut (OMS/WHO):

http://www.who.int/influenza/surveillance_monitoring/updates/latest_update_GIP_surveillance/en/

Health Protection Agency (HPA):

http://www.hpa.org.uk/web/HPAweb&HPAwebStandard/HPAweb_C/1287147913271)

CDC: <http://www.cdc.gov/flu/weekly/>

Canadà:

<http://www.phac-aspc.gc.ca/influenza/>

Hemisferi sud:

Austràlia <http://www.health.gov.au/internet/main/publishing.nsf/Content/cda-surveil-ozflu-flucurr.htm>

Nova Zelanda http://www.surv.esr.cri.nz/virology/influenza_weekly_update.php

Informació sobre grip aviària:

Grip Aviària. Vigilància Epidemiològica. Departament de Salut

Full d'actualització sobre la grip aviària. Vigilància Epidemiològica. Departament de Salut

<http://www.who.int/csr/don/en/>

Informació sobre la grip A(H1N1):

Grip. Vigilància Epidemiològica. Departament de Salut

<http://www.msps.es/>

<http://www.msps.es/profesionales/saludPublica/gripeA/>