

Full PIDIRAC núm. 30

Pla d'informació de les infeccions respiratòries agudes a Catalunya Temporada gripal 2020-2021

Full informatiu 30 (17 – 23 de maig de 2021)

Sub-direcció General de Vigilància i Resposta a Emergències de Salut Pública

Alguns drets reservats

© 2020, Generalitat de Catalunya. Departament de Salut.



Els continguts d'aquesta obra estan subjectes a una llicència de Reconeixement-NoComercial-SenseObresDerivades 4.0 Internacional.

La llicència es pot consultar a la **pàgina web de Creative Commons**.

Edita:

Sub-direcció General de Vigilància i Resposta a Emergències de Salut Pública. ASPCAT.

Edició:

Barcelona, Maig de 2021

Assessorament lingüístic:

Secció de Planificació Lingüística del Departament de Salut

URL:

Canal salut

Disseny de plantilla accessible 1.03:

Oficina de Comunicació. Identitat Corporativa.

Resum Setmana 20 de 2021:

- Durant la setmana 20 Catalunya està en situació epidèmica d'intensitat baixa de síndrome d'Infecció Respiratòria aguda (IRA) amb una taxa observada de 228,0 casos per 100.000.h.
- Els menors de 5 anys presenten les taxes més elevades (674,2 casos per 100.000 h.) seguits dels menors d'entre 5-14 anys (207,8) els adults d'entre 15-44 anys (203,8), els adults entre 45-64 anys (170,9), i els majors de 64 anys (108,9).
- Baixa la proporció de casos confirmats microbiològicament de SARS-CoV-2 (17,8%) i pugen els casos d'altres IRA (42,2%). En menors d'entre 0-4 anys els casos d'altres IRA representen la majoria de deteccions (77,3%).
- S'han analitzat 6 mostres i 5 d'elles ha resultat positives. Els virus aïllats han estat: 2 virus parainfluenza, 1 rinovirus, 1 bocavirus i 1 VRS. Des de l'inici de temporada el percentatge d'aïllament més alt es detecta en rinovirus (16,7%), seguit de SARS-CoV-2 (8,5%) i adenovirus (8,2%).
- Aquesta setmana han ingressat als dos hospitals sentinella per la vigilància de la síndrome d'Infecció Respiratòria Aguda Greu (IRAG) 54 pacients amb IRAG, amb una taxa de 7,4 casos per 100.000h, baixant respecte la setmana passada. Des de la setmana 47, el 75,8% dels casos enquestats ha resultat positiu per SARS-CoV-2 i el 7,8% ha estat èxitus.
- Durant la setmana 20 s'han notificat 253 brots d'IRA, tots corresponents a SARS-CoV-2, amb 1.053 persones afectades, 20 hospitalitzades i 1 defunció. La majoria de brots corresponien a l'àmbit familiar/domicili (51,0%).
- Es detecta un excés de mortalitat aquesta temporada respecte al mateix període dels anys anteriors en 2 períodes: 6 d'octubre 2020 -19 de desembre 2020 (20% d'excés de mortalitat) i 29 d'abril 2021 – 22 de maig 2021 (16%).
- No s'ha notificat cap cas de síndrome gripal per les farmàcies sentinella del sistema de vigilància sindròmica de la grip (SVSG), mantenint-se el nivell basal per aquest sistema.
- La cobertura vacunal de grip assoleix el 18% aquesta temporada, i la de SARS-CoV-2 en la setmana 20 arriba al 26% a una dosi i al 11% a dues dosis, sent la vacuna de Pfizer la més utilitzada (60%).

Sumari

1	Vigilància sentinella de les Infeccions respiratòries agudes (IRA) en atenció primària.....	5
1.1	Taxes d'incidència.....	5
1.2	Distribució virològica	8
2	Vigilància sentinella de les Infeccions respiratòries agudes greus (IRAG) en hospitals	10
3	Brots d'IRA	12
4	Mortalitat.....	13
5	Vigilància sindròmica de la grip.....	14
6	Cobertura vacunal de grip i SARS-CoV-2.....	15
7	Situació a Espanya, Europa i resta del món	16
8	Nota metodològica	19

1 Vigilància sentinella de les Infeccions respiratòries agudes (IRA) en atenció primària

1.1 Taxes d'incidència

Durant la setmana 20 (del 17 al 23 de maig de 2021), es detecta una **situació epidèmica amb intensitat de nivell baix** a Catalunya amb una **taxa d'IRA actual de 228,0 casos per 100.000 h.**, baixant respecte la setmana passada (figura 1).

Les taxes més altes segueixen detectant-se en menors de 5 anys. Respecte la setmana anterior les taxes disminueixen en tots els grups d'edat. (figura 2).

Les taxes d'incidència per grups d'edat durant la setmana 20 han estat les següents:

- **674,2** en menors de 5 anys.
- **207,8** en menors entre 5 i 14 anys.
- **203,8** en adults entre 15 i 44 anys.
- **170,9** en adults entre 45 i 64 anys.
- **108,9** en adults majors de 64 anys.

Durant la setmana 20, el 57,8% de les IRA corresponen a síndromes per SARS-CoV-2 i el 42,2% a síndromes per altres IRA (figura 3). El grup d'edat que presenta una major proporció de síndromes per altres IRA és el de menors d'entre 0-4 anys (77,3%).

Les síndromes per SARS-CoV-2 confirmades per laboratori segueixen baixant i representen aquesta setmana el 17,8% del total d'IRA notificades. Els grups amb més casos confirmats per laboratori des de l'inici de la vigilància són el de 15-44 anys (54,6%), 45-64 (57,0%) i >65 anys (54,7%) (figura 3).

Les visites ateses aquesta setmana (15.582), es mantenen estables (-0,5%) respecte la setmana 19 (15.664). Les visites virtuals són el tipus de visita més utilitzat (66,1%) es manté estable la proporció de visites presencials (31,7%; -0,1% respecte la setmana 19) (figura 4).

Figura 1: Taxa d'incidència de síndrome d'IRA Setmana 40 (2020) - 20 (2021). Catalunya, 2021

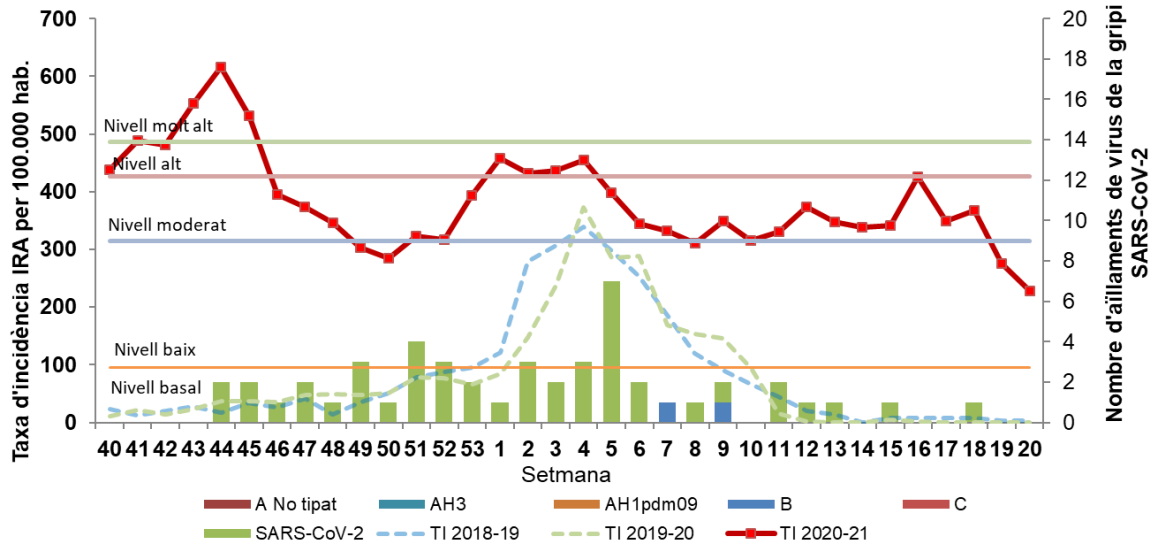


Figura 2: Taxa d'incidència de síndrome d'IRA per setmana i grups d'edat. Setmana 40 (2020) - 20 (2021). Catalunya, 2021

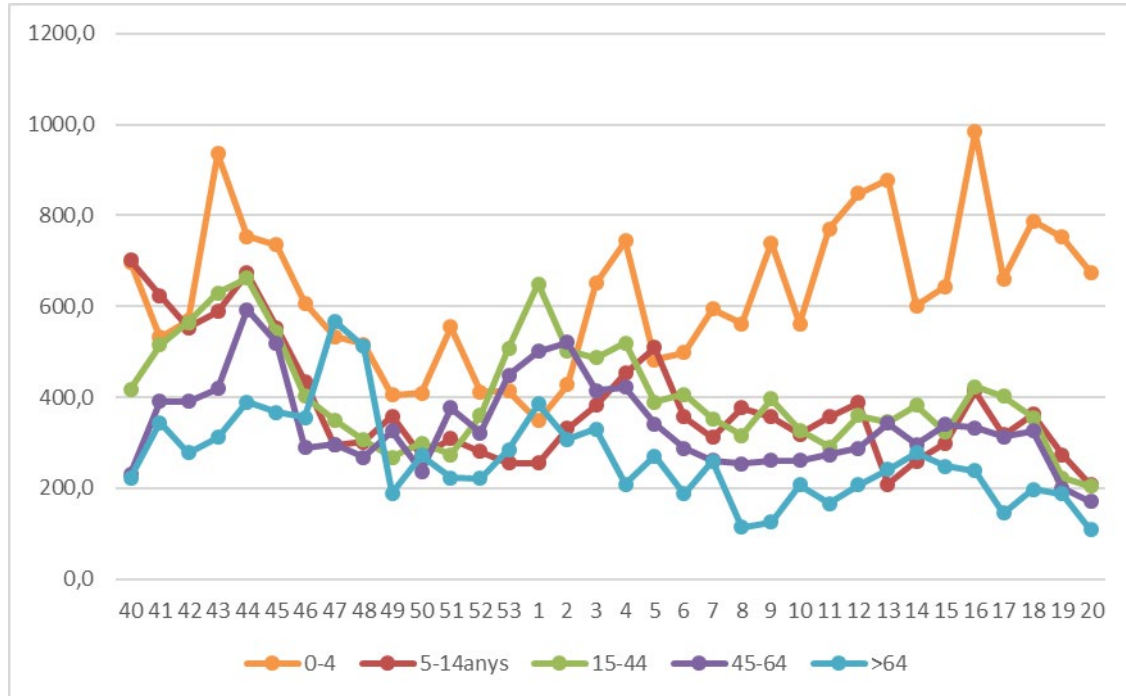


Figura 3: Distribució de les síndromes d'IRA per tipus de IRA, setmana i grups d'edat. Setmana 40 (2020) – 20 (2021). Catalunya, 2021

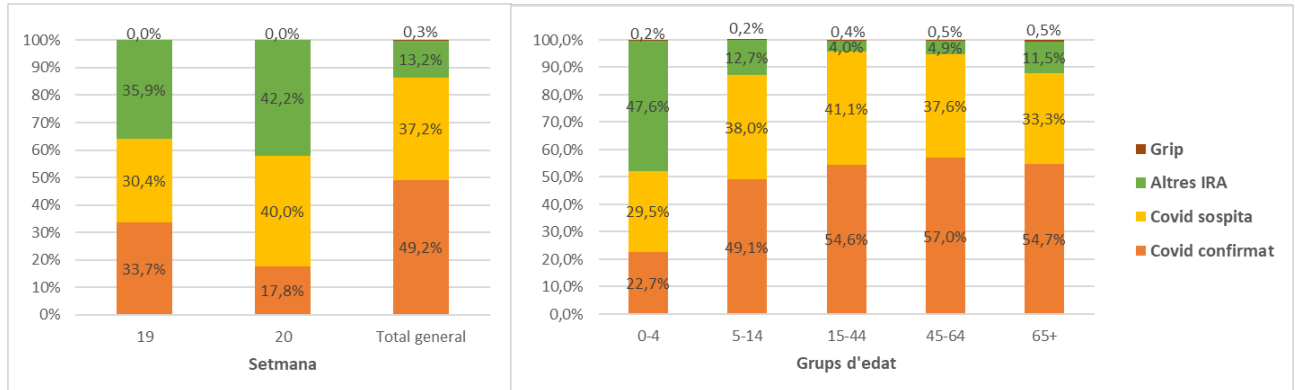
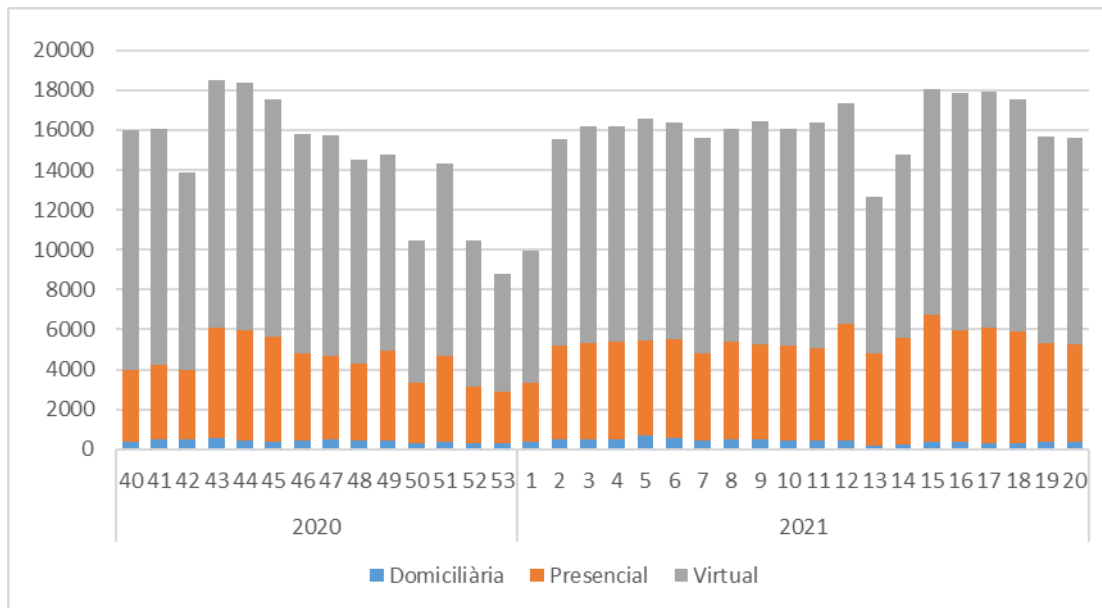


Figura 4: Nombre de visites ateses al centre d'atenció per tipus de visita. Setmana 40 (2020) – 20 (2021). Catalunya 2021



1.2 Distribució virològica

Durant la setmana 20 els metges sentinella han recollit i enviat al laboratori de referència 6 mostres per analitzar, 4 de les quals recollides en menors (66,7%) (Taula 1).

En 5 mostres (83,3%) s'ha aïllat algun virus respiratori: 2 virus parainfluenza (40%), 1 bocavirus, 1 rinovirus i 1 VRS (20% respectivament).

Des del principi de temporada s'han analitzat 550 mostres, el 49,3% pertanyent a població pediàtrica. En 243 mostres s'ha aïllat algun virus respiratori (44,2%), sent el virus més prevalent dels aïllats el rinovirus (35,9%), seguit del SARS-CoV-2 (18,4%) i el adenovirus (17,6%). Aquesta temporada només s'han aïllat dos virus de la grip, els dos VGB i sis VRS.

La taxa de positivitat a qualsevol virus respiratori és més alta en població pediàtrica (44,3%) que en adults (44,1%) i en homes (44,4%) respecte a dones (44,0%).

En adults el rinovirus és els virus més difós aquesta temporada, amb un percentatge d'aïllament del 17,6%, seguit pel SARS-CoV-2 (15,4%) i altres coronavirus diferents del SARS-CoV-2 (4,3%). En menors el virus predominant és el rinovirus (15,9% d'aïllament), seguit per l'adenovirus (13,3%) i el virus parainfluenza (5,5%).

Taula 1: Resultats dels aïllaments virològics sobre mostres de metges sentinella. Setmana 40 (2020) - 20 (2021). Catalunya 2021

Resultat virològic	N Setm. 20	% Setm. 20	N Total temporada	% total temporada	PA* Adults	PA* Pediatria	PA* Total
SARS-CoV-2	0	0,0%	47	18,4%	15,4%	1,5%	8,5%
Virus de la grip	0	0,0%	2	0,8%	0,4%	0,4%	0,4%
VGA	0	0,0%	0	0,0%	0,0%	0,0%	0,0%
A(H1N1)pdm09	0	0,0%	0	0,0%	0,0%	0,0%	0,0%
A(H3N2)	0	0,0%	0	0,0%	0,0%	0,0%	0,0%
A no subtipat	0	0,0%	0	0,0%	0,0%	0,0%	0,0%
VGB	0	0,0%	2	0,8%	0,4%	0,4%	0,4%
VGC	0	0,0%	0	0,0%	0,0%	0,0%	0,0%
Altres virus	5	100,0%	207	80,9%			
Rinovirus	1	20,0%	92	35,9%	17,6%	15,9%	16,7%
Adenovirus	0	0,0%	45	17,6%	3,2%	13,3%	8,2%
Altres coronavirus	0	0,0%	26	10,2%	4,3%	5,2%	4,7%
Virus parainfluenza	2	40,0%	20	7,8%	1,8%	5,5%	3,6%
Bocavirus	1	20,0%	12	4,7%	0,7%	3,7%	2,2%
Virus Respiratori Sincial	1	20,0%	6	2,3%	0,7%	1,5%	1,1%
Metapneumovirus	0	0,0%	4	1,6%	0,0%	1,5%	0,7%
Enterovirus	0	0,0%	2	0,8%	0,4%	0,4%	0,4%
Total aïllaments	5	100,0%	256	100,0%			

*PA: Percentatge d'aïllament sobre total de mostres

2 Vigilància sentinella de les Infeccions respiratòries agudes greus (IRAG) en hospitals

Durant la setmana 20 han ingressat als hospitals sentinella per la vigilància de les IRAG 54 pacients amb síndrome d'IRAG, 2 més que la setmana anterior (52), amb una taxa d'incidència de IRAG de 7,4 casos per 100.000h, baixant lleugerament respecte la setmana anterior (Figura 5). El grup d'edat més afectat segueix sent el de menors de 5 anys, amb una taxa que s'incrementa molt fins els 50,8 casos per 100.000h.

Des de l'inici de la vigilància (setmana 47), la incidència acumulada d'IRAG és de 209,8 casos per 100.000 h., amb més afectació en homes de més de 79 anys (797) i homes d'entre 65-79 anys (453) (Figura 6).

De 322 casos s'ha recollit l'enquesta epidemiològica detallada. En 243 casos (75,8%) s'ha aïllat el SARS-CoV-2. El 67,1% dels casos (216) tenien algun factor de risc, dels quals els més prevalents eren la HTA (45,7%), altres malalties metabòliques (28,3%) i la malaltia cardiovascular (26,1%) (Figura 7). Trenta-sis persones (11,2%) han ingressat en UCI i 262 (81,4%) han presentat alguna complicació durant l'ingrés, sent la pneumònia la més freqüent (78,6%). S'han notificat 25 defuncions (7,8%) i 250 casos s'han donat d'alta (81,7%). Les defuncions corresponen a 15 homes i 6 dones (4 casos pendent de notificar el sexe), d'entre 49 i 96 anys i 21 d'ells presentaven factors de risc (84%), sent la HTA la més freqüent (60%).

Figura 5: Taxes d'incidència setmanals d'IRAG total i per grups d'edat observades a l'hospital sentinella. Setmanes 47 (2020) – 20 (2021). Catalunya, 2021

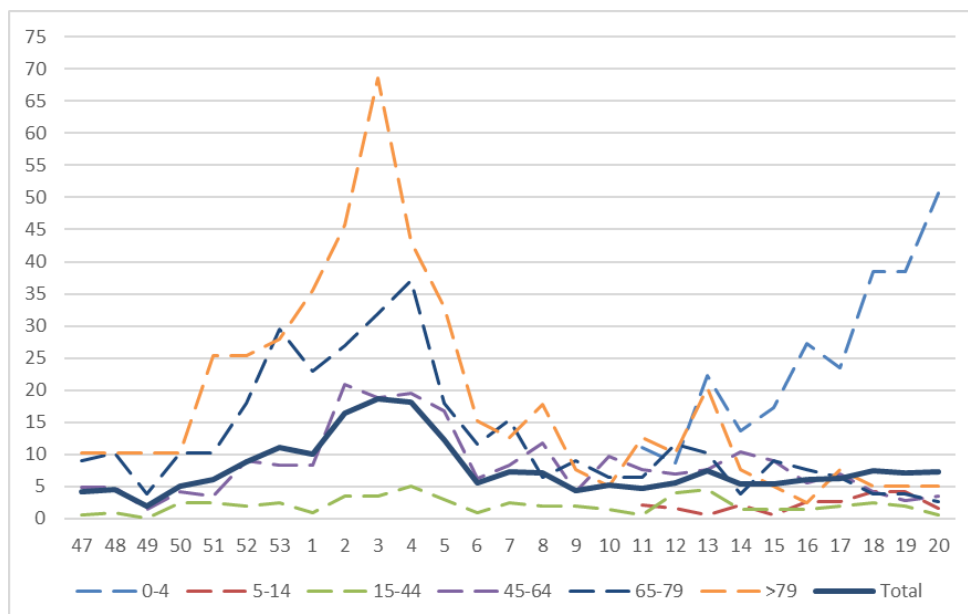


Figura 6: Taxes d'incidència d'IRAG per sexe i grups d'edat observades a l'hospital sentinella. Setmanes 47 (2020) – 20 (2021). Catalunya, 2021

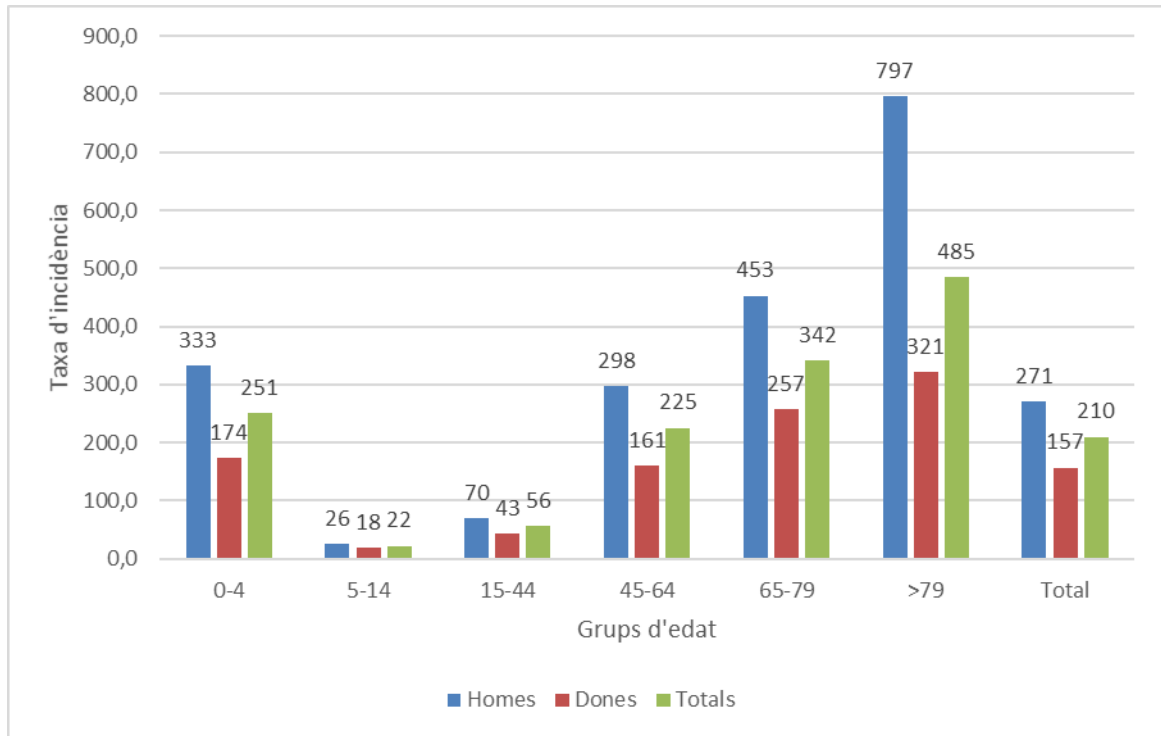
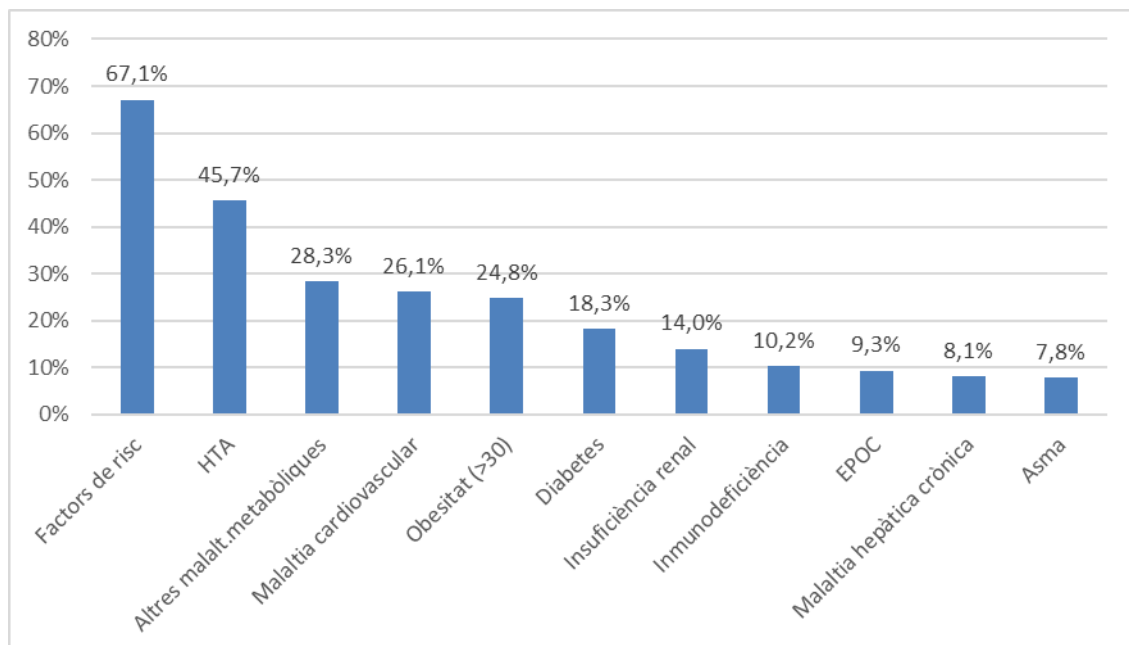


Figura 7: Distribució dels factors de risc associats a ingrés hospitalari per IRAG. Setmanes 47 (2020) – 20 (2021). Catalunya, 2021



3 Brots d'IRA

Durant la setmana 20 s'han notificat a la Xarxa de Vigilància Epidemiològica de Catalunya (XVEC) 253 brots d'IRA, un 23,1% menys que la setmana anterior, el 100% corresponents a SARS-CoV-2, els quals han ocasionat 1.053 persones afectades, de les quals 20 han requerit ingrés hospitalari i 1 ha mort. En el marc d'aquests brots s'ha hagut de fer el seguiment a 2.590 contactes (Taula 2).

Del total de brots notificats aquesta setmana, el major percentatge de brots notificats s'ha produït a l'àmbit familiar/domiciliari (51,0%) seguit per l'àmbit d'ensenyament (17,4%) i laboral (17,4%). En l'àmbit familiar/domiciliari és on s'ha produït el major nombre de persones afectades (47,0%) seguit per l'àmbit d'ensenyament (20,3%) i laboral (17,4%).

Taula 2: Distribució i àmbit dels brots de SARS-CoV-2 notificats a Catalunya. Setmana 20 de 2021. Catalunya 2021

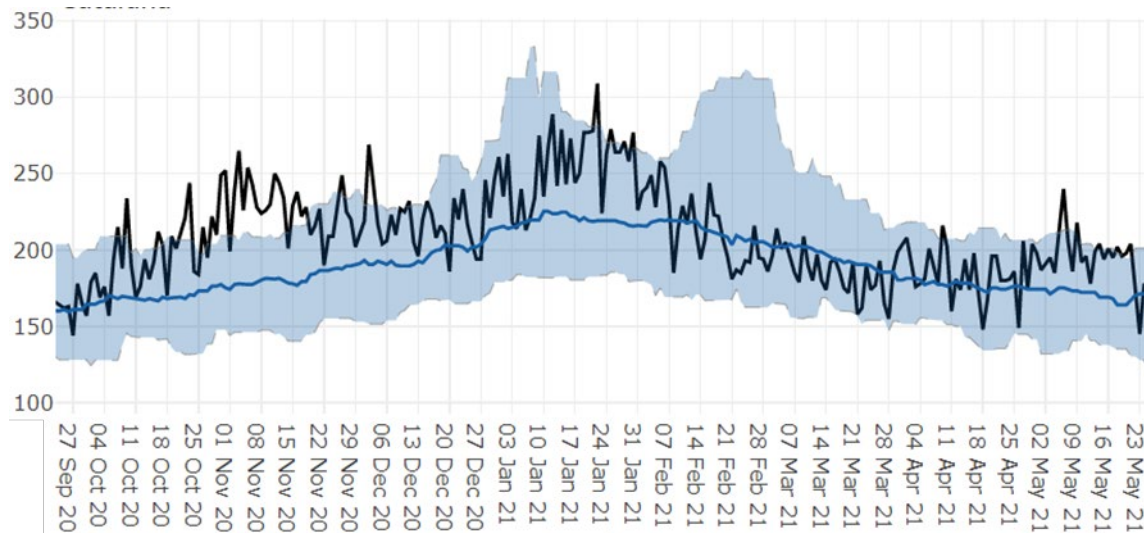
Àmbit informe	N Brots	Afectats	Hospitalitzats	Defuncions	Contactes
Familiar / domicili	129	495	8	1	609
Ensenyament	44	214	1	0	811
Laboral	44	183	3	0	781
Social	16	71	0	0	159
Residència geriàtrica	8	11	0	0	74
Mixte	6	26	0	0	94
Centre sanitari	2	9	8	0	6
Col·lectius socialment vulnerables	2	8	0	0	--
Altres	1	35	0	0	50
Altres residències	1	1	0	0	6
Total general	253	1053	20	1	2590

4 Mortalitat

Es detecten 2 períodes d'excés de mortalitat aquesta temporada, entre el 6 d'octubre i el 19 de desembre (20% d'excés) i entre el 27 d'abril i el 22 de maig (16%), quan es supera el llindar esperat per aquesta època de l'any (Figura 8) afectant principalment el grup d'edat de majors de 74 anys (23% el primer període) i el de entre 65-74 anys (25% en el segon període) (taula 3).

Figura 8: Mortalitat observada per totes les causes i excés de mortalitat. Setmanes 40 (2020) – 20 (2021). Catalunya 2021.

Font: Vigilància de la Mortalitat Diària (MoMo). Centro Nacional de Epidemiologia (ISCIII)



Taula 3: Mortalitat observada per totes les causes i excés de mortalitat per sexe i grups d'edat. Catalunya 2021.

Font: Vigilància de la Mortalitat Diària (MoMo). Centro Nacional de Epidemiologia (ISCIII)

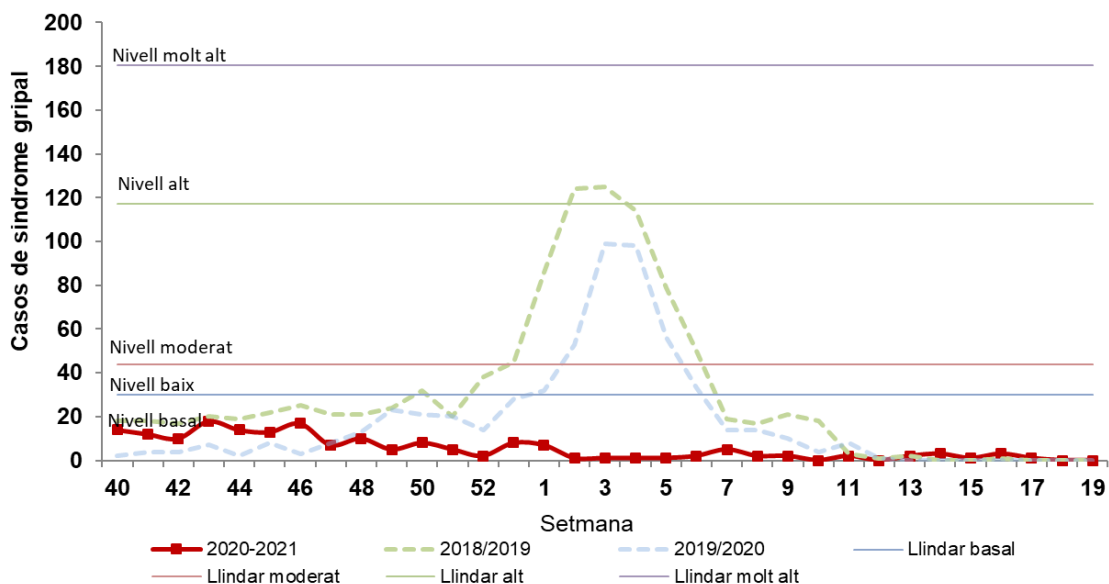
Període	Mortalitat observada	Mortalitat esperada	Excés de mortalitat	% Excés de mortalitat
6/10/20 – 19/12/20	15970	13316	2654	20%
27/4/21 – 22/05/21	4750	4108	642	16%

5 Vigilància sindròmica de la grip

Durant la setmana 20 no s'han notificat casos de síndrome gripal per les farmàcies sentinella del sistema de vigilància sindròmica de la grip (SVSG), corresponent a un nivell basal. Des de l'inici de la temporada s'han declarat un total de 177 casos de síndrome gripal (figura 9).

L'informe setmanal de vigilància sindròmica de la grip en l'àmbit de les farmàcies sentinella de Catalunya és accessible a la web del **Canal Salut**.

Figura 9: Casos de síndrome gripal declarats per les farmàcies sentinella del Sistema de vigilància sindròmica de la grip. Setmana 40 (2020) -20 (2021). Catalunya, 2021



6 Cobertura vacunal de grip i SARS-CoV-2

La cobertura vacunal de grip aquesta temporada en la població de referència dels metges sentinella és del 18%, sent més alta en adults majors de 80 anys (72%) i en el grup 65-79 anys (57%). La campanya de vacunació s'ha desenvolupat entre les setmanes 42 i 52 de 2020 (Figura 10).

La cobertura vacunal de SARS-CoV-2 a una dosi és del 26,0% i a dues dosis és del 11,2% en la setmana 20. La cobertura més alta es registra en majors de 80 anys (92,5% a una dosi i 90,6% a dues dosis) i en el grup 65-79 (86,0% a una dosi i 37,9% a dues dosis). El 60% de les vacunes administrades son de la marca Pfizer, el 31% Astrazeneca, el 8% Moderna i l'1% Janssen (Figura 10).

Figura 10: Cobertura vacunal SARS-CoV-2 i grip i distribució dels tipus de vacuna de SARS-CoV-2 per grups d'edat. Setmana 40 (2020) - 20 (2021). Catalunya, 2021



7 Situació a Espanya, Europa i resta del món

Situació a Espanya:

- En la setmana 20/2021 no es notifica cap detecció sentinella de virus de la grip procedents de la vigilància d'IRA. Des de l'inici de la temporada s'han notificat dos virus de la grip B. Tampoc s'identifiquen virus gripals en mostres no sentinella en la setmana 20/2021. Des de l'inici de la temporada s'han notificat 15 deteccions de virus de la grip no sentinella: 10 virus tipus B i 5 virus tipus A [un A (H3N2), dos A (H1N1) pdm09 i dues ANS].
- La taxa global en la setmana 20/2021 descendeix a 150,1 casos d'IRA per 100.000 h, davant de 179,9 casos per 100.000 h en la setmana prèvia. Les majors taxes d'incidència d'IRA es presenten en el grup de 0-4 anys, mostrant una tendència ascendent des de la setmana 10/2021, si bé descendeixen en les dues últimes setmanes. Des de l'inici de la temporada s'han analitzat 3.602 mostres respiratòries en pacients amb IRA, identificant-se 1.835 (51%) virus SARS-CoV-2 i dos virus de la grip (0,1%), tots dos de tipus B, un dels quals ha estat caracteritzat genèticament com a B/Washington/02/2019 (l'inatge Victòria), inclòs en la vacuna de la grip de la temporada 2020-21. A més, 1.336 d'aquestes mostres s'han analitzat també per VRS, sent positives 7 d'elles (0,5%).
- En la setmana 20/2021 la taxa global de IRAG se situa en 12,6 casos d'IRAG per 100.000 h, semblant a la setmana prèvia, 13,1 casos /100.000 h. Aquesta setmana les majors taxes d'incidència s'observen en el grup de 0 a 4 anys (40,6 casos /100.000 h), on continua l'ascens de les taxes setmanals en aquest grup d'edat iniciat en la setmana 18/2021, a l'hora que continua el descens en els majors de 64 anys. Dels 5.140 IRAG hospitalitzats seleccionats des de l'inici de la temporada, s'ha pres mostra respiratòria a 3.928 (77%). Entre aquests IRAG diagnosticats s'han identificat 2.207 virus SARS-CoV-2 (56% de positivitat), un virus de la grip, A no subtipat (0,03%) i 18 VRS. D'aquests 18 VRS, 9 s'han identificat aquesta setmana i 2 a la setmana prèvia.
- En la setmana 20/2021 s'han identificat 10 deteccions de VRS entre les 282 mostres no sentinella, incrementant el percentatge de positivitat a VRS de 2% en la setmana prèvia a 4% a la 20/2021. Des de l'inici de la temporada s'han identificat 42 deteccions de VRS entre les 7.606 (0,6%) mostres no sentinella analitzades a Andalusia, Aragó, Balears, Canàries, Castella-la Manxa, Galícia, Múrcia i la Rioja.
- El Sistema de Monitorització de Mortalitat Diària (MoMo) estima que des del 10 de març de 2020 fins el 25 de maig de 2021 es s'han produït 86.678 excessos de mortalitat per totes les causes a nivell nacional. L'excés de mortalitat es concentra en els majors de 74 anys.

Per a més informació: **SVGE**

Situació a Europa:

- E Europa l'activitat gripal es manté en nivells d'inter-temporada.
- En la setmana 19/2021, una de les 637 mostres sentinella analitzades a Europa va ser positiva per grip, A (H3). Des de l'inici de la temporada, de 42.855 mostres sentinella analitzades, 46 van ser positives: 30 tipus A [13 A (H1) pdm09, 8 A (H3) i 9 A no subtipat] i 16 tipus B (14 B / Victòria i 2 B / Yamagata).
- A la setmana 19/2021, 18 de 25.096 mostres no sentinella han estat positives per grip: 11 tipus de A [10 ANS i una A (H3)] i 7 tipus B. Des de l'inici de la temporada, 857 de 821.955 mostres no sentinella han estat positives per grip: 435 (51%) tipus A [12% A (H3), 6% A (H1) pdm09 i el 82% ANS] i 422 (49%) tipus B. Només 14 dels virus tipus B notificats fins al moment han estat adscrits a llinatge: 11 B / Victòria i 3 B / Yamagata.
- En aquesta setmana no s'han notificat a l'ECDC casos de grip confirmats per laboratori ingressats a UCI. Des de l'inici de la temporada s'han notificat 11 casos de grip confirmat per laboratori ingressats a UCI (tots ells per virus de la grip tipus A), dels quals cap havia mort fins al moment de la notificació. En la setmana 19/2021 no s'han notificat casos de grip confirmat per laboratori, hospitalitzats en altres unitats. Des de l'inici de la temporada s'han notificat 17 casos de grip confirmat per laboratori ingressats en altres unitats (tots de l'tipus A). Set van ser subtipats com A (H1) pdm09, un A (H3) i 6 A no subtipat.

Per a més informació: **ECDC**

Situació al món

- A nivell mundial, tot i la continuïtat en la realització de proves per a grip, fins i tot amb freqüència augmentada en alguns països, l'activitat gripal es va mantenir en nivells més baixos del que s'esperava per a aquesta època de l'any. A la zona temperada de l'hemisferi nord, l'activitat gripal es va mantenir per sota de el nivell basal, encara que s'han notificat deteccions esporàdiques de virus de la grip, tant tipus A com a tipus B, en alguns països. A la zona temperada de l'hemisferi sud l'activitat gripal es manté en nivells de intertemporada. Al Carib i Amèrica Central no s'han notificat deteccions de virus de la grip. A la zona tropical d'Amèrica de Sud tampoc es notifiquen deteccions de virus de la grip, però sí nivells baixos d'altres virus respiratoris. A l'Àfrica tropical es continua notificant certa activitat gripal a països tant de l'est com de l'oest de la regió. Al sud d'Àsia, L'Índia i el Nepal notifiquen deteccions esporàdiques. En Sud-est Asiàtic s'han notificat deteccions de virus A (H3N2) a la República Democràtica Popular Lao. A nivell mundial, el virus tipus B suposa la majoria de les escasses deteccions notificades.

- Segons dades de FluNet, de l'1 a el 14 de març de 2021 es van registrar 375 deteccions de virus gripals entre les 291.427 mostres analitzades. El 65% van ser virus tipus B i el 35% virus A. Dels virus A subtipats, el 6% van ser A (H1N1) pdm09 i el 94% A (H3N2). Dels virus B caracteritzats, tots pertanyien a l'linatge Victòria.

Per a més informació: **Informe OMS**

8 Nota metodològica

Sistema de metges sentinella

La situació epidemiològica actual en plena activitat pandèmica de COVID-19 fa necessari incorporar el SARS-CoV-2 dins el programa de vigilància de les IRA (PIDIRAC) d'aquesta temporada, un dels objectius del qual és avaluar l'impacte de cadascuna de les IRA al territori de Catalunya i conèixer les característiques dels virus que les produeixen, amb l'objectiu d'aconseguir un millor control de les mateixes. Els metges sentinella participants durant aquesta temporada son 56 (33 de medicina de família i 23 pediatres), es distribueixen en 44 centres d'atenció primària de Catalunya i cobreixen el 0,9% de la població de Catalunya. Aquests professionals recullen mostres faríngees i nasals durant tota la temporada i aporten les dades de morbiditat atesa (visites ambulatories, domiciliàries ateses i visites amb síndrome gripal) amb una periodicitat diària.

Els virus que s'estudien son el SARS-Cov-2, el virus gripal VGA, VGB, VGC, el virus respiratori sincicial (VRS), virus para-influença 1, 2, 3 i 4 (VPI), adenovirus (ADV), altres coronavirus, enterovirus, rinovirus, metapneumovirus i bocavirus.

Mitjançant el mètode d'epidèmies mòbils (MEM) com indicador d'intensitat i evolució de l'activitat gripal dins del *Sistema centinela de vigilancia de la Gripe en España* en sincronització amb el sistema de vigilància europeu del European Center for Disease Control (ECDC), s'ha establert el llindar epidèmic per a la temporada 2019-2020 en **95,69 casos per 100.000 habitants**.

El protocol de la vigilància del metges sentinella es pot consultar a la pàgina del **Canal Salut**.

Vigilància hospitalària sentinella de les Infeccions respiratòries agudes (IRAG)

S'inclouen en la vigilància tots els pacients ingressats en qualsevol de les unitats o serveis dels hospitals sentinella, inclosa les Urgències i les Unitats de Cures Intensives (UCI), que compleixin amb la definició de pacient IRAG (IRA amb febre ≥ 38 C^o, tos, inici símptomes en els últims 10 dies i que requereix hospitalització).

Entre els pacients possibles de IRAG identificats es verificaran els criteris clínics de sospita de IRAG en la història clínica, i es registrarà el nombre setmanal d'ingressos amb sospita de IRAG per sexe i grups d'edat, per calcular les taxes d'incidència d'IRAG.

A més de les dades agregades, en pacients ingressats els dimarts i/o dimecres es recollirà una enquesta epidemiològica en aquells pacients als quals s'hagi pres mostra (PCR o test d'antigen). L'enquesta recull un conjunt de dades epidemiològiques, clíniques i virològiques, amb l'objectiu de caracteritzar els virus aïllats i la evolució dels pacients.

El protocol de la vigilància hospitalària sentinella es pot consultar a la pàgina del **Canal Salut**.

Model predictiu d'activitat gripal

Des de la temporada 2015-2016, en la vigilància gripal s'introdueix un model predictiu que té per objectiu preveure amb dues setmanes d'antelació la intensitat de l'activitat gripal.

Aquest model està basat en els casos de síndrome gripal notificats a la Sub-direcció General de Vigilància i Resposta a Emergències de Salut Pública per part dels Centres d'Atenció Primària de

Catalunya i calcula la taxa d'incidència de síndromes gripal, global i per regió sanitària, observada i esperada a una i dos setmanes vista.

Per a la predicció de taxes d'incidència de grip amb dues setmanes d'antelació s'elabora un model de regressió lineal multivariant i funcional que té en compte dades aportades per diverses fonts d'informació: taxa de síndrome gripal dels metges sentinella del PIDIRAC, dades meteorològiques de temperatura aportades pel Meteocat, consultes sobre grip fetes a Google Trends i percentatge d'aïllaments de virus gripal sobre el total de mostres recollides setmanalment amb el programa PIDIRAC. Des de la temporada 2018-2019 s'inclouen també les dades de morbiditat per infeccions respiratòries agudes (IRA) ateses a la xarxa de farmàcies sentinella del sistema de vigilància sindròmica de la grip.

Aquesta temporada 2020-2021 el **llindar epidèmic** del model predictiu, calculat amb la metodologia MEM tenint en compte les últimes 6 temporades, està fixat en **76,2 casos per 100.000 habitants**.

Mortalitat

Es presenten setmanalment les dades d'excés de mortalitat per totes les causes corresponent a Catalunya i recollides pel sistema MOMO, el sistema per a la Vigilància de la mortalitat diària per totes les causes a Espanya.

Vigilància sindròmica de la grip

El Pla de vigilància sindròmica de la grip de la Xarxa de farmàcies sentinella de Catalunya obté informació sobre la morbiditat per infeccions respiratòries agudes ateses a les farmàcies sentinella de Catalunya. L'informe setmanal de Vigilància sindròmica de la grip en l'àmbit de les farmàcies sentinella de Catalunya és accessible a la web del **Canal Salut**.

Enllaços d'interès

Informació sobre la grip a Catalunya: **Canal Salut**

Informació sobre la grip a l'Estat espanyol: **Sistema de vigilancia de la gripe en España**

Informació sobre la grip a Europa: **European Centre for Disease Prevention and Control**

Informació sobre grip a la resta de regions: **Centers for Disease Control and Prevention Fluview i WHO Influenza Surveillance**

Informació sobre la grip aviària: **Virus de la grip A(H5N1), virus de la grip A(H7N9)**

Informació sobre el nou Coronavirus (2019-nCoV): **WHO i Ministerio de Sanidad, Consumo y Bienestar Social**

Coordinació:

Ana Martínez, Sub-direcció General de Vigilància i Resposta a Emergències de Salut Pública. Agència de Salut Pública de Catalunya.

Luca Basile, Sub-direcció General de Vigilància i Resposta a Emergències de Salut Pública. Agència de Salut Pública de Catalunya.

Redacció:

Luca Basile, Sub-direcció General de Vigilància i Resposta a Emergències de Salut Pública. Agència de Salut Pública de Catalunya.

Ana Martínez, Sub-direcció General de Vigilància i Resposta a Emergències de Salut Pública. Agència de Salut Pública de Catalunya.

.

Col·laboració:

Grup de Treball de Vigilància de les Infeccions Respiratòries Agudes a Catalunya (PIDIRAC):

Xarxa de metges sentinella de l'atenció Primària: J Azemar, D Basas, N Bermudez, P Biendicho, M Boldu, M Bonet, P Broto, S Campos, M Cañas, C Cervilla, E Ciurana, D de la Rica, M Duran-Ballèn, P Elias, L Estella, C Farrès, O Fernandez, J Ferrer, JA Figueira, S Folch, G Gadea, R Garcia, J Garcia, C Gatus, MJ Gelado, P Gomez, PM Gutiérrez, MC Guzman, C Guzman, L Kristensen, A Larrañaga, AM Llusà, C López, L Losada. ME Macia, A Mainou, E Marco, MM Martí, M Martínez, KV Marulanda, X Moncosí, I Morales, A Naranjo, ME Ortolà, F París, MM Pérez, C Pozo, R Pujol, A Reguart, AM Ribatallada, GR Ricós, G Ruiz, S Sabaté, N Sarra, E Tarragó, E Valen, I Valencia, R Vink. **Coordinació:** N Martinez, E Martinez, Y Lejardi.

Xarxa de vigilància de les Infeccions Respiratòries Agudes Greus (IRAG): A Vilella, A Trilla (Servei de Medicina preventiva, H. Clínic de Barcelona); J Garcia, M Lopez (H. Maternoinfantil de Sant Joan de Déu)

Laboratori de suport (Centre Nacional de Grip de Barcelona): MA Marcos, MM Mosquera, P De Molina (Servei de Microbiologia, H. Clínic de Barcelona).

Model predictiu de grip: M Oviedo (Universidade da Coruña); J Amaro (Meteocat).

Xarxa de farmàcies sentinella: P Plans, G Carmona (Agència de Salut Pública de Catalunya).