



PIDIRAC

Pla d'informació de les infeccions respiratòries
agudes a Catalunya.

Balanç temporada gripal 2015-2016

17/10/2016

**Sub-direcció General de Vigilància i Resposta a
Emergències en Salut Pública**



Alguns drets reservats

© 2016, Generalitat de Catalunya. Departament de Salut.



Els continguts d'aquesta obra estan subjectes a una llicència de Reconeixement-NoComercial-SenseObresDerivades 4.0 de Creative Commons.

La llicència es pot consultar a: <http://creativecommons.org/licenses/by-nc-nd/4.0/es/>

Edita:

Subdirecció General de Vigilància i Resposta a Emergències de Salut Pública. ASPCAT.

1º edició:

Barcelona, Juliol de 2016

Assessorament lingüístic:

Secció de Planificació Lingüística del Departament de Salut

URL: <http://canalsalut.gencat.cat/ca/professionals/vigilancia-epidemiologica/pla-dinformacio-de-les-infeccions-respiratories-agudes-a-catalunya-pidirac/>

Sumari

1.	Introducció.....	4
1.1	Informació Sentinella PIDIRAC assistencial	4
1.2	Informació PIDIRAC Viro lògica.....	7
1.3	Casos greus hospitalitzats confirmats de grip (CGHCG)	8
1.4	Estimació de l'efectivitat de la vacuna de la grip	10
2.	Conclusions.....	10

1. Introducció

La vigilància de la grip a Catalunya va iniciar-se la temporada 1988-1989 i va ser modificada a partir de la temporada 1999-2000, per tal d'aconseguir major representativitat geogràfica i major cobertura en l'obtenció de mostres per a l'estudi virològic. El nombre de metges sentinella participants en aquesta temporada és de 60 (34 de medicina de família i 26 pediatres) ubicats en 43 centres d'atenció primària distribuïts per diverses comarques i amb una cobertura del **1.03%** de la població de Catalunya. Aquests professionals recullen mostres faríngies i nasals durant tota la temporada i aporten les dades de morbiditat atesa.

Els virus que s'estudien, a més del virus gripal VGA, VGB, VGC, són el virus respiratori sincicial (VRS), virus para-influença 1, 2, 3 i 4 (VPI), adenovirus (ADV), coronavirus, enterovirus, rinovirus, metapneumovirus i bocavirus.

Els indicadors de morbiditat atesa recollits pels metges sentinella s'obtenen amb una periodicitat diària. Els indicadors microbiològics i els de mortalitat (nombre d'enterraments a la ciutat de Barcelona i nombre de defuncions en sis municipis de la província de Barcelona) es recullen setmanalment. S'ha establert el **llindar epidèmic** per a aquesta temporada a **106,5 casos per 100.000** habitants, en base a les dades d'incidència provinents dels períodes epidèmics de 10 temporades anteriors. Aquesta temporada s'incorporen al sistema PIDIRAC:

- el mètode d'epidèmies mòbils (MEM) com indicador d'intensitat i evolució de l'activitat gripal dins del *Sistema centinela de vigilància de la Gripe en España* en sincronització amb el sistema de vigilància europeu del European Center for Disease Control (ECDC). **Llindar MEM basal** per aquesta temporada és de **76,6 casos per 100.00 habitants**.
- la implementació pilot d'un model predictiu d'activitat epidèmica que incorpora dades meteorològiques i *Google trend for influenza* a les de morbiditat per síndrome gripal declarades a tot el territori i a les dades sentinella PIDIRAC.

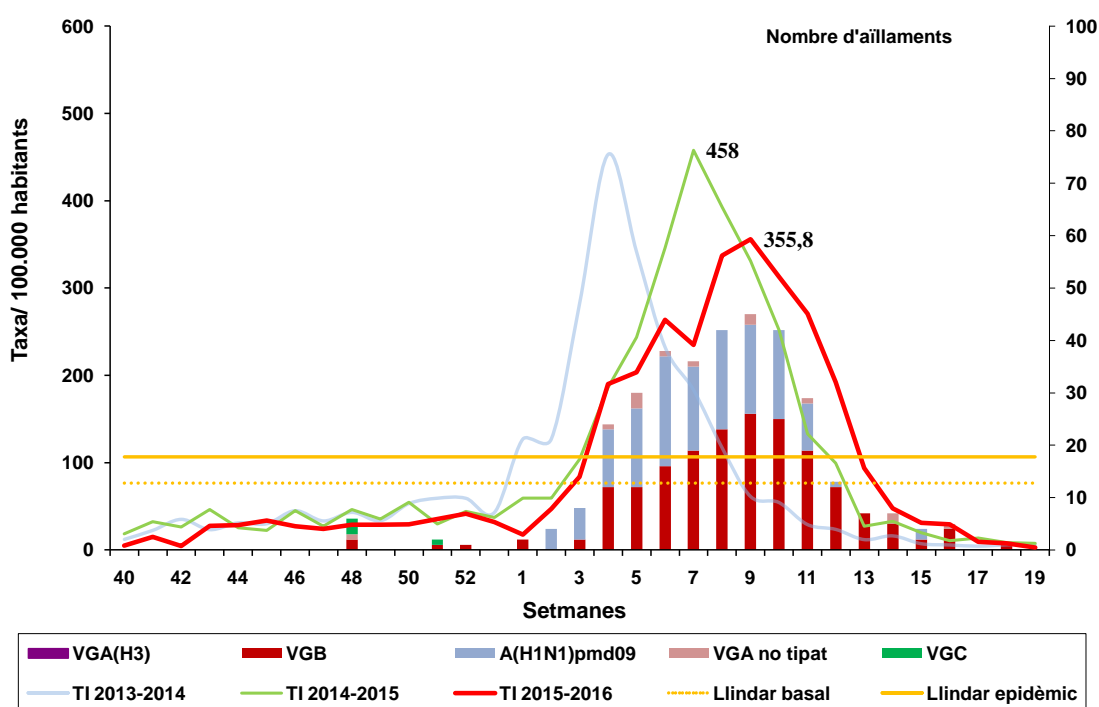
1.1 Informació sentinella assistencial

- L'activitat gripal a Catalunya durant la temporada 2015-2016 ha estat moderada tot i que extensa en el temps i s'ha vist associada predominantment a la circulació del virus de grip AH1N1pdm09 a l'inici i una contribució creixent les darreres setmanes

d'activitat epidèmica que ha fet que en conjunt el virus de tipus B hagi estat el predominant (56%).

- Ha estat una temporada tardana, similar a la temporada estacional de grip prèvia, amb un pic de màxima activitat gripal a finals de febrer 2016 (setmana 9). La taxa d'incidència promig global és de **97,2 casos per 100.000 h.** (la temporada anterior va ser de 101,2)
- La duració de l'onada epidèmica ha estat més llarga que la temporada anterior, ha estat de **10 setmanes** amb una incidència màxima de **355,8/ 100.00 habitants** [Temporada 2014-2015 va ser de 9 setmanes amb una taxa màxima d'incidència de **458,9/100.00 habitants**]. Figura 1.

Figura 1. Taxa d'incidència de síndrome gripal i nombre d'aïllaments de virus de la grip A i B. Dades procedents de la xarxa sentinella. Temporada PIDIRAC 2015-2016



Font: Subdirecció gral Vigilància Epidemiològica i Resposta a Emergències de Salut Pública

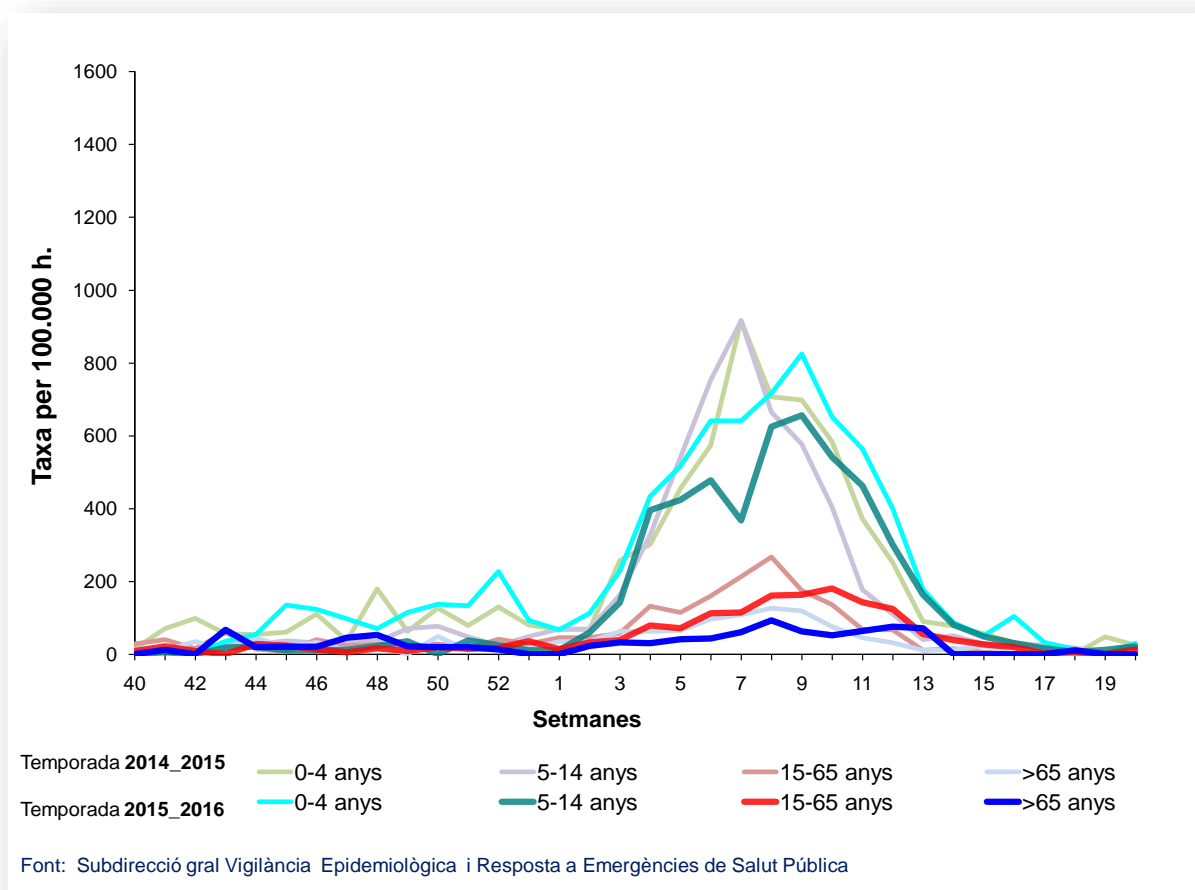
- Els menors de 15 anys han estat el grup d'edat més afectat, com és habitual, i amb unes taxes d'incidència promig més alta en el grup dels nens menors de 5 anys.

PLA D'INFORMACIÓ DE LES INFECCIONS RESPIRATÒRIES AGUDES A CATALUNYA (PIDIRAC). Temporada gripal 2015-2016

Malgrat que la incidència promig ha estat més elevada que en la temporada anterior, en la darrera el pic d'incidència va ser més elevat en el grup de 0-4 anys. En els adults no s'observen diferències entre ambdues temporades.

Taxa d'incidència promig per grup d'edat	0-4	5-14	15-64	>64
:Temporada 2015-2016	235,76	161,73	49,60	29,19
Temporada 2014-2015	213,18	173,98	59,25	36,73

Figura 2. Distribució de Taxes d'incidència per grups d'edat de síndrome gripal i virus de la grip aïllats en població ambulatoria. PIDIRAC 2015-2016



1.2 Informació virològica sentinella PIDIRAC

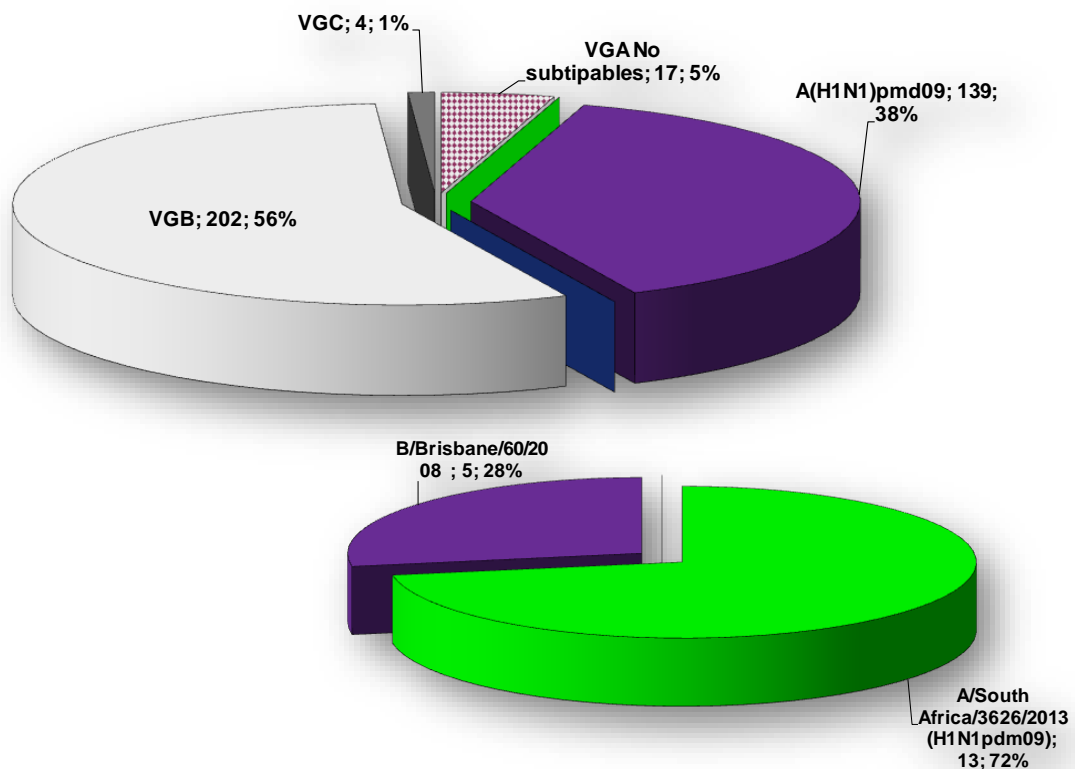
Segons l'anàlisi filogenètic dels virus de la grip durant la temporada la major part dels grups genètics del virus A caracteritzats s'han inclòs filogenèticament a:

A/SouthAfrica/3626/2013(nH1N1) (soca tipus inclosa a la vacuna antigripal de la temporada) i del virus B a:

B/Brisbane/60/2008 [(llinatge Victòria) :soca tipus no inclosa a la vacuna antigripal trivalent]

La distribució es mostra a la figura 3.

Figura 3. Distribució dels tipus de virus gripal i les soques de virus de la grip circulants. Set 40(2015)-20(2016). PIDIRAC 2015-2016.



Composició de la vacuna temporada 2015-2016:

- A/California/7/2009 (H1N1)pdm09-like virus;
- A/Switzerland/9715293/2013 (H3N2)-like virus;
- B/Phuket/3073/2013-like virus (llinatge Yamagata)

Les vacunes tetravalents inclouen : B/Brisbane/60/2008 –like virus (llinatge Victòria).

http://www.who.int/influenza/vaccines/virus/recommendations/201502_recommendation.pdf?ua=1 Recommended composition of influenza virus vaccines for use in the 2015-2016 northern hemisphere influenza season. February 2015

1.3 Informació de casos greus hospitalitzats per grip

- Notificats 618 casos greus hospitalitzats confirmats de virus de la grip amb un predomini de virus de la grip A (78,8%)[48,4% AH1N1pmd09 i 1,3% AH3 i 28,9% sense subtipar o no tipables], virus B (21,5%) i Virus C (0,5%). Figura 4.

La distribució de les soques caracteritzades filogenèticament mostren un predomini de la soca A/SouthAfrica/3626/2013(nH1N1) (80%), inclosa a la soca vacunal i de la soca B(VIC) - B/Brisbane/60/2008 (16%) no inclosa a la vacuna trivalent . Figura 5.

- 36,7% han requerit ingrés a l'UCI ; 96,4% amb algun factor de risc i 70,2% presenten pneumònia.
- El 92,4,5% dels casos van rebre tractament amb oseltamivir.
- 76,4% dels CGHCG no estaven vacunats
- Cobertura de vacunació en els CGHCG >64 anys ha estat del 42,3%

S'han produït 60 defuncions en els casos greus hospitalitzats confirmats de grip (Taula 1) , el 65% eren majors de 64 anys i d'aquests el 28,2% són majors de 80 anys (promig d'edat 66,5 anys DS=15,6; mediana de 68 anys amb un rang de 24-96 anys).

- El 88,3% presentava algun factor de risc de complicacions
- El 68,2 % no estaven vacunats.

Taula 1. Comparativa de dues temporades PIDIRAC 2014-2015 i 2015-2016.

	Temporada 2015-2016	Temporada 2014-2015
Pic taxa d'incidència	355,8 x 100.000h (set 9)	458x100.000h (set 7)
Total acumulats	618	484
Nombre de defuncions	60	62
% defuncions	9,7%	12,8%

Figura 4. Distribució dels virus de la grip circulants en CGHCG. PIDIRAC 2015-2016.

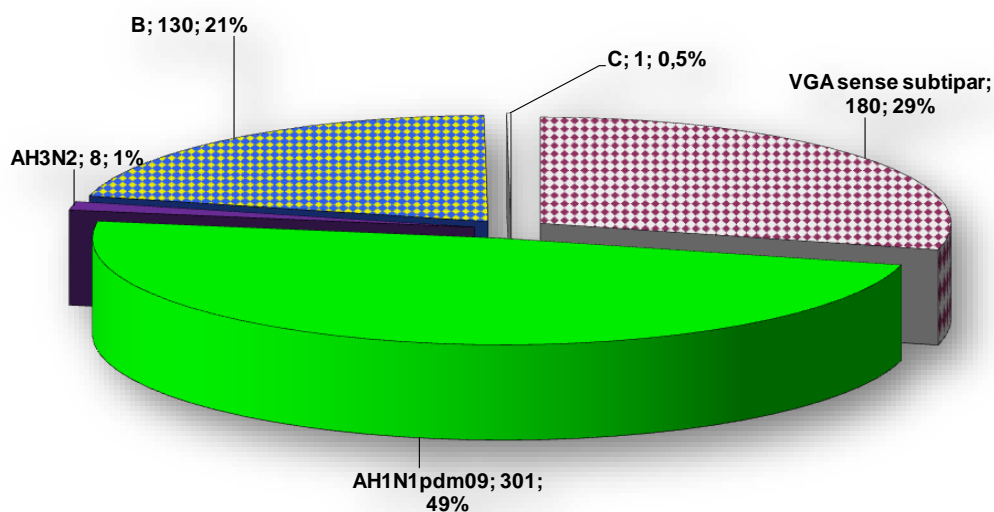
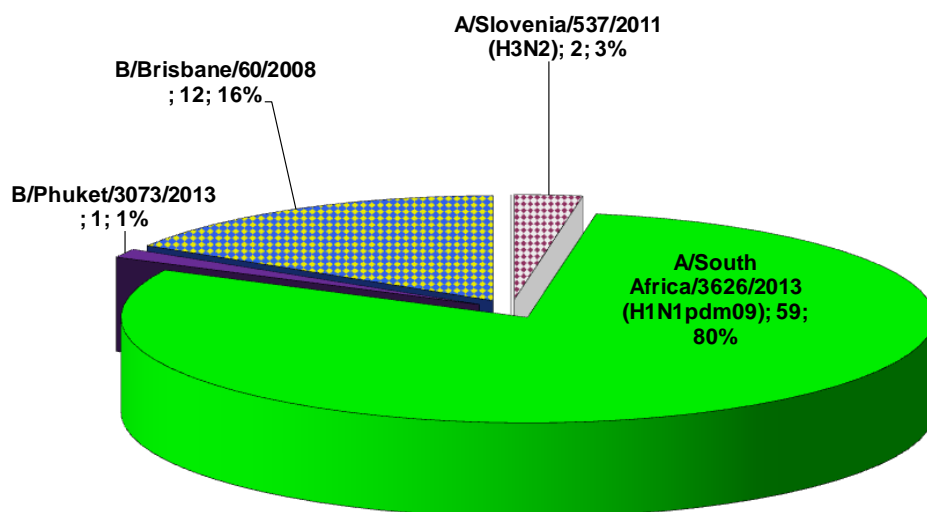


Figura 5. Distribució de les soques dels virus de la grip circulants en CGHCG. PIDIRAC 2015-2016.



S'han detectat dos seqüències que presenten una mutació de resistència en la Neuraminidasa en front d' oseltamiviri- zanamivir .

1.4 Estimació de l'efectivitat de la vacuna de la grip : Temporada 2015-2016.

Font : Xarxa sentinella de vigilància de les infeccions respiratòries agudes de Catalunya. PIDIRAC en Atenció Primària Subdirecció de Vigilància i Resposta a Emergències en Salut Pública

Durant la temporada 2015-2016 s'ha dut a terme una avaluació de l'efectivitat vacunal de la vacuna de la grip per a la prevenció de la infecció confirmada per laboratori amb les dades obtingudes de les mostres de la xarxa sentinella de vigilància de la grip en atenció primària PIDIRAC. L'efectivitat vacunal global estimada per aquesta temporada amb les dades obtingudes de les mostres sentinella PIDIRAC és del **46% (IC95% 22-66%)**.

(Càlcul estimat amb dades sentinella de casos confirmats : Met control negatiu)

L'efectivitat vacunal per tipus de virus gripal estimada per aquesta temporada amb les dades obtingudes de les mostres sentinella PIDIRAC és per

Virus B : 61% (IC 95% 25-80%) ; Virus A H1N1pdm09: 30% (IC 95% 0- 63%)

Malgrat la baixa efectivitat en la prevenció de la infecció, és important tenir en compte l'efecte sobre la prevenció de complicacions i hospitalitzacions derivades de la infecció amb virus de la grip que pot arribar a ser de prop del 70%.¹

1.Puig-Barbera J, et al. Euro Surveill. 2015;20(8):pii=21044. Available online: <http://www.eurosurveillance.org/ViewArticle.aspx?ArticleId=21044>

2. Conclusions

- **Temporada gripal d'activitat moderada , d'inici amb un cert retard (aproximadament 2 setmanes) i amb una durada d'onada epidèmica més perllongada (10 setmanes).**
- **Predomini de circulació de tipus viral grip mixta AH1N1pmd09 i B.**
- **Afectació majoritària de els menors de 15 anys com en temporades anteriors.**
- **28% més casos greus ingressats que en la temporada anterior.**
- **2,8% disminució de defuncions en els ingressats respecte la temporada anterior**

Enllaços d'interès

- Informació sobre la grip a Catalunya: [Canal Salut](#)
- Informació sobre la grip a l'Estat espanyol: [Sistema de vigilancia de la gripe en España](#)
- Informació sobre la grip a Europa: [European Centre for Disease Prevention and Control](#)
- Informació sobre grip a la resta de regions:
[Centers for Disease Control and Prevention Fluview](#)
[WHO Influenza Surveillance](#)
- Informació sobre la grip aviària:
[Informació actualitzada referent a la grip aviària causada pel virus de la grip A\(H5N1\) en humans](#)
[Informació referent a la grip aviària causada pel virus de la grip A\(H7N9\)](#)
Informació sobre el virus de la grip A(H1N1)pdm09:
[Balanç de la primera onada de la pandèmia de grip A\(H1N1\)](#)

[WHO. Global Alert and Response \(GAR\)](#)