

## Anàlisi de la mortalitat a Catalunya, 2011. Avanç de resultats

### Sumari

Anàlisi de la mortalitat a Catalunya, 2011. Avanç de resultats

Malalties de declaració obligatòria: numèrica i individualitzada.  
Setmanes 37 a 40

Declaració de microorganismes al Sistema de notificació microbiològica de Catalunya.  
Setmanes 37 a 40

Declaracions urgents de brots epidèmics.  
Setmanes 37 a 40

Informe elaborat pel Servei d'Informació i Estudis de la Direcció General de Planificació i Recerca en Salut del Departament de Salut.

### Resum

*Durant l'any 2011 a Catalunya hi va haver 59.576 defuncions de persones residents (50,9% homes i 49,1% dones).*

*Els darrers anys la mortalitat general segueix una tendència descendent bastant estable i l'esperança de vida en néixer i l'esperança de vida en bona salut augmenten lleugerament.*

*En el conjunt de la població per primera vegada els tumors (28,8%) han causat més defuncions que les malalties cardiovasculars (28,5%). Les taxes de mortalitat estandarditzades per edat baixen per a tots dos grups de causes, però ho fan de manera més accentuada per a les malalties de l'aparell circulatori.*

*La mortalitat per suïcidis i pel grup resta de causes externes ha augmentat (11% i 8%, respectivament) i la mortalitat per accidents de trànsit s'ha estabilitzat.*

*Els darrers tres anys, en un context de reducció de la natalitat, la mortalitat perinatal ha augmentat.*

*Segons els índex de mortalitat estàndard, s'observen diferències en el territori català que es mantenen des de fa anys amb una mortalitat més elevada a les Regions Sanitàries Tarragona i Lleida i més baixa a la Regió Sanitària Barcelona respecte de la del conjunt de Catalunya.*

### Introducció

El Departament de Salut edita una publicació anual amb les dades de mortalitat analitzades des del punt de vista sanitari.<sup>1</sup> Podeu consultar les dades tant de l'any 2011 com les dels anys anteriors, publicades amb les taules completes, al lloc web del Departament de Salut.

Aquestes dades són útils per a la planificació i l'avaluació de serveis sanitaris així com per a la generació d'hipòtesis sobre la causa i la distribució de malalties.

A continuació es presenta un resum dels resultats més destacats de l'anàlisi de la mortalitat a Catalunya de l'any 2011 i de l'e-

volució d'alguns indicadors de mortalitat en els darrers anys.

### Material i mètodes

Els documents a partir dels quals s'obtenen les dades del Registre de mortalitat de Catalunya (RMC) són el certificat mèdic/butlleta estadística de defunció (CM/BED), corresponent a totes les defuncions de persones de més de 24 hores d'edat esdevingudes a Catalunya durant l'any 2011, i la butlleta estadística de part, naixement i avortament (BEPNA), corresponent als nascuts vius, als nascuts vius que han mort abans de 24 hores i a les morts fetals tardanes. Per fer-ne l'anàlisi es tenen en compte només les defuncions de les persones residents.

## Anàlisi de la mortalitat a Catalunya, 2011. Avanç de resultats

La causa bàsica de defunció ha estat codificada mitjançant el sistema IRIS,<sup>2</sup> sistema automàtic de codificació de causes de mort desenvolupat i actualitzat a partir de la col·laboració internacional segons els criteris i les regles de la desena revisió de la CIM-10.<sup>3</sup>

Des de l'any 2010 s'han establert mecanismes per millorar tant l'exhaustivitat de les dades com la qualitat de la informació sobre la causa de mort atès que es va detectar una infradeclaració de les defuncions amb intervenció judicial inscrites al Registre Civil de Barcelona.

Les agrupacions de causes de mort utilitzades per a l'anàlisi de les dades corresponen als grans grups de la CIM-10 i a l'agrupació de causes detallades D73 de l'RMC.<sup>4</sup>

Les dades de població, utilitzades com a denominadors en els càlculs, provenen de l'Idescat i corresponen a les estimacions postcensals de la població de Catalunya a 1 de juliol de 2011, que incorporen naixements, defuncions i migracions. Per a l'estandardització de les taxes segons edat s'han fet servir, com a poblacions de referència, la població global de Catalunya de 19915 i la població mundial.<sup>6</sup>

Per al càlcul de la mortalitat perinatal es tenen en compte tres indicadors diferents: el de l'RMC (inclou tots els nascuts morts declarats), el recomanat per l'Organització Mundial de la Salut (OMS) per a comparacions nacionals (inclou els nascuts morts de pes en néixer igual o superior a 500 grams i, en cas de no disposar del pes, l'edat de gestació igual o superior a 22 setmanes) i el recomanat per l'OMS per a les comparacions internacionals (inclou els nascuts morts de pes en néixer igual o superior a 1.000 grams i, en cas de no disposar del pes, l'edat de gestació igual o superior a 28 setmanes).

L'anàlisi territorial es presenta tant per comarques com per regions sanitàries segons la distribució del Decret 122/2009, de 28 de juliol, de la Generalitat de Catalunya.

Per conèixer detalls de la metodologia utilit-

zada, podeu consultar el lloc web del Departament de Salut Metodologia de l'anàlisi de la mortalitat a Catalunya.

## Resultats

A Catalunya l'any 2011 s'han produït 59.576 defuncions de persones residents, de les quals 30.353 són homes (50,9%) i 29.223, dones (49,1%) (taula 1). La taxa bruta de mortalitat ha estat de 8,01 defuncions per 1.000 habitants (8,27 en els homes i 7,76 en les dones), lleugerament superior a la de 2010, que va ser de 7,96 defuncions per 1.000 habitants.

La majoria de les defuncions s'esdevenen en dones de 85-89 anys i en homes de 80-84 anys. Aquesta distribució de freqüència s'ha mantingut els dotze anys darrers.

Com es pot observar, les diferències entre homes i dones s'accentuen quan estandarditzem les taxes per edat. Això és atribuïble al fet que la població femenina està més envellida que la masculina respecte de la distribució en les poblacions de referència (taula 1).

Les taxes específiques de mortalitat segons edat i sexe per 1.000 habitants (taula 2) mostren la mortalitat diferencial entre homes i dones. En tots els grups d'edat es manté una sobremortalitat masculina, excepte en el de 10-14 anys en el qual aquest any la mortalitat és lleugerament superior en les dones.

La figura 1 mostra la distribució segons grup d'edat i sexe de les defuncions de 1999 i 2011 mitjançant la qual s'evidencia un endarreriment de l'edat de la defunció en aquest període.

Més de la meitat de les defuncions són causades per malalties del sistema circulatori i per tumors. En els homes en són la causa més freqüent els tumors (34,5%) i en les dones, les malalties de l'aparell circulatori (31,5%) (figura 2).

Aquest és el primer any en què, si es considera la població dels dos sexes conjuntament, els tumors (28,8%) han causat més

**Taula 1**  
**Nombre de defuncions i taxes de mortalitat per 1.000 habitants segons sexe (Catalunya 2011)**

	Nombre de defuncions	Taxes brutes	Taxes estandarditzades (m)*	Taxes estandarditzades (c)**
Dones	29.223	7,76	2,51	4,16
Homes	30.353	8,27	4,55	7,56
<b>Total</b>	<b>59.576</b>	<b>8,01</b>	<b>3,42</b>	<b>5,62</b>

\* Taxes estandarditzades per població mundial.

\*\* Taxes estandarditzades per població de Catalunya l'any 1991.

**Anàlisi de la mortalitat a Catalunya, 2011. Avanç de resultats**

**Taula 2**  
**Taxes específiques de mortalitat per 1.000 habitants segons grup d'edat i sexe (Catalunya 2011)**

Grup d'edat	Dones	Homes	Total
<1	2,74	2,85	2,80
1-4	0,15	0,22	0,19
5-9	0,07	0,07	0,07
10-14	0,11	0,08	0,09
15-19	0,13	0,28	0,21
20-24	0,20	0,37	0,29
25-29	0,21	0,47	0,34
30-34	0,27	0,57	0,43
35-39	0,46	0,71	0,59
40-44	0,78	1,38	1,09
45-49	1,32	2,56	1,95
50-54	2,07	4,33	3,18
55-59	2,81	6,42	4,57
60-64	3,58	9,75	6,53
65-69	5,80	14,69	9,98
70-74	10,27	23,98	16,54
75-79	18,82	39,43	27,62
80-84	41,83	71,20	53,20
85-89	87,24	125,61	100,15
90-94	169,52	216,96	182,24
> 94	422,66	438,89	426,45
<b>Total</b>	<b>7,76</b>	<b>8,27</b>	<b>8,01</b>

defuncions que les malalties cardiovasculars (28,5%).

Les causes externes són la primera causa de mort en homes d'1-4 anys i de 15-44 anys i també ocasionen gairebé el 50% de les defuncions entre els joves de 15-34 anys. Els tumors són la segona causa de mort més freqüent del grup de 15-44 anys i la primera causa de mort del grup de 45-79 anys. En les dones, els tumors són la causa de mort més freqüent per al grup d'edat d'1-79 anys, excepte per al de 15-24 anys, en què ho són les causes externes (taula 3). Les causes

externes ocasionen gairebé el 60% de les morts en el grup de 35-64 anys, i els tumors de mama, pulmó, budell gros, ovari i pàncrees, per aquest ordre, són els que causen un nombre més alt de morts en les dones d'aquest grup d'edat.

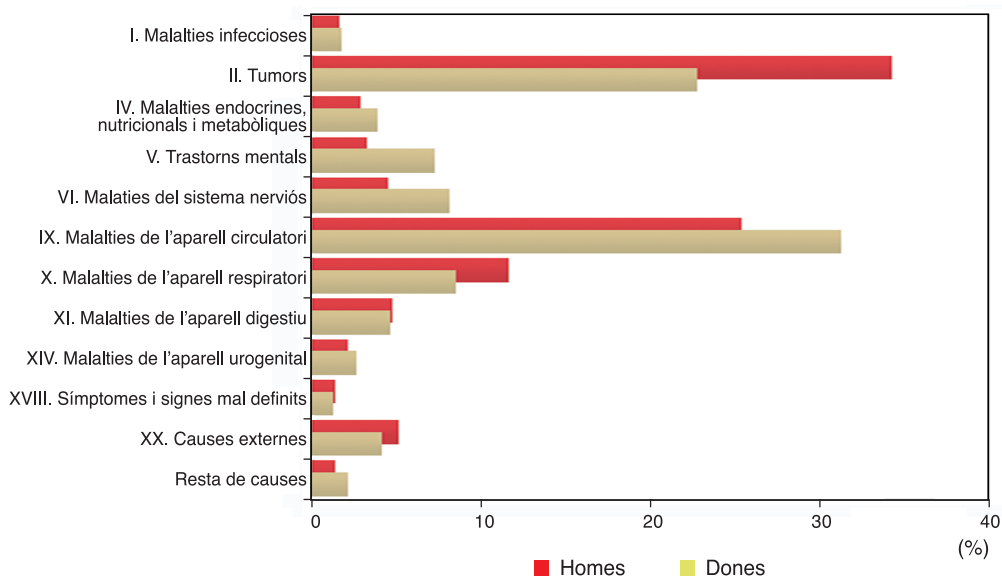
En l'evolució de les taxes de mortalitat estandarditzades per edat dels grups principals de causes dels darrers anys destaca la disminució de les malalties de l'aparell circulatori i la disminució lleugera de la taxa per tumors en el conjunt dels dos sexes. En les dones, per primera vegada, la taxa de

**Figura 1**  
**Nombre de defuncions segons sexe i grup d'edat (Catalunya 1999 i 2011)**



**Anàlisi de la mortalitat a Catalunya, 2011. Avanç de resultats**

**Figura 2**  
**Mortalitat proporcional segons els grans grups de malalties de la CIM-10 i sexe (Catalunya 2011)**



**Taula 3**  
**Primeres causes de defunció segons grup d'edat i sexe pels 20 grans grups de malalties de la CIM-10 (Catalunya 2011)**

Grup d'edat	Dones		Homes	
	Causas	Taxa*	Causas	Taxa*
<1	Afeccions període perinatal	134,67	Afeccions període perinatal	158,94
	Malformacions congènites	84,79	Malformacions congènites	67,78
	Malalties endocrines	9,98	Síntomes i signes mal definits	28,05
	Nerviós	9,98		
1-4	Tumors	3,60	Causes externes	5,03
	Causes externes	3,00	Malformacions congènites	4,47
	Malalties endocrines	1,80	Síntomes i signes mal definits	3,91
	Síntomes i signes mal definits	1,80		
5-14	Tumors	2,77	Tumors	2,08
	Causes externes	1,11	Causes externes	1,30
	Malalties aparell circulatori	1,11	Malalties sistema nerviós	1,04
	Malalties sistema nerviós	1,11	Síntomes i signes mal definits	1,04
15-24	Causes externes	4,88	Causes externes	16,38
	Tumors	4,59	Tumors	7,37
	Malalties sistema nerviós	2,01	Malalties sistema nerviós	2,73
25-34	Tumors	8,33	Causes externes	25,00
	Causes externes	6,02	Tumors	8,95
	Malalties aparell circulatori	2,84	Malalties aparell circulatori	6,08
35-44	Tumors	29,49	Causes externes	30,63
	Causes externes	9,56	Tumors	27,03
	Malalties aparell circulatori	7,45	Malalties aparell circulatori	14,72
45-54	Tumors	101,33	Tumors	138,06
	Malalties aparell circulatori	17,18	Malalties aparell circulatori	64,38
	Causes externes	10,04	Causes externes	39,56
55-64	Tumors	197,25	Tumors	434,23
	Malalties aparell circulatori	42,71	Malalties aparell circulatori	153,20
	Malalties sistema nerviós	13,45	Malalties aparell digestiu	46,92
65-74	Tumors	361,93	Tumors	922,93
	Malalties aparell circulatori	161,13	Malalties aparell circulatori	397,12
	Malalties sistema nerviós	16,79	Malalties aparell respiratori	170,04
75-84	Malalties aparell circulatori	873,54	Tumors	1.786,61
	Tumors	770,54	Malalties aparell circulatori	1.412,54
	Malalties sistema nerviós	272,65	Malalties aparell respiratori	694,71
>84	Malalties aparell circulatori	4.884,85	Circulatori	5.081,43
	Tumors	1.457,99	Malalties aparell respiratori	2.594,16
	Trastorns mentals	1.389,15	Tumors	3.074,22
<b>Totes edats</b>	<b>Malalties aparell circulatori</b>	<b>244,48</b>	<b>Tumors</b>	<b>284,88</b>
	<b>Tumors</b>	<b>178,32</b>	<b>Malalties aparell circulatori</b>	<b>211,04</b>
	<b>Malalties aparell respiratori</b>	<b>66,87</b>	<b>Malalties aparell respiratori</b>	<b>97,54</b>

\* Taxa per 100.000 habitants.

**Anàlisi de la mortalitat a Catalunya, 2011. Avanç de resultats**

mortalitat estandarditzada per edat dels tumors ha superat la de les malalties de l'aparell circulatori (figura 3). Destaca també la tendència creixent de la mortalitat per malalties del sistema nerviós, tant en homes com en dones a causa, sobretot, de l'augment de la malaltia d'Alzheimer.

Pel que fa als grups de causes més detallades, es manté la tendència a l'augment dels tumors malignes de budell gros i de ronyó i vies urinàries, principalment en els homes, i dels de pàncrees en els dos sexes. En les dones, cal remarcar un increment clar dels tumors malignes de pulmó des de l'any 2000 tot i que encara són taxes inferiors a les dels homes.

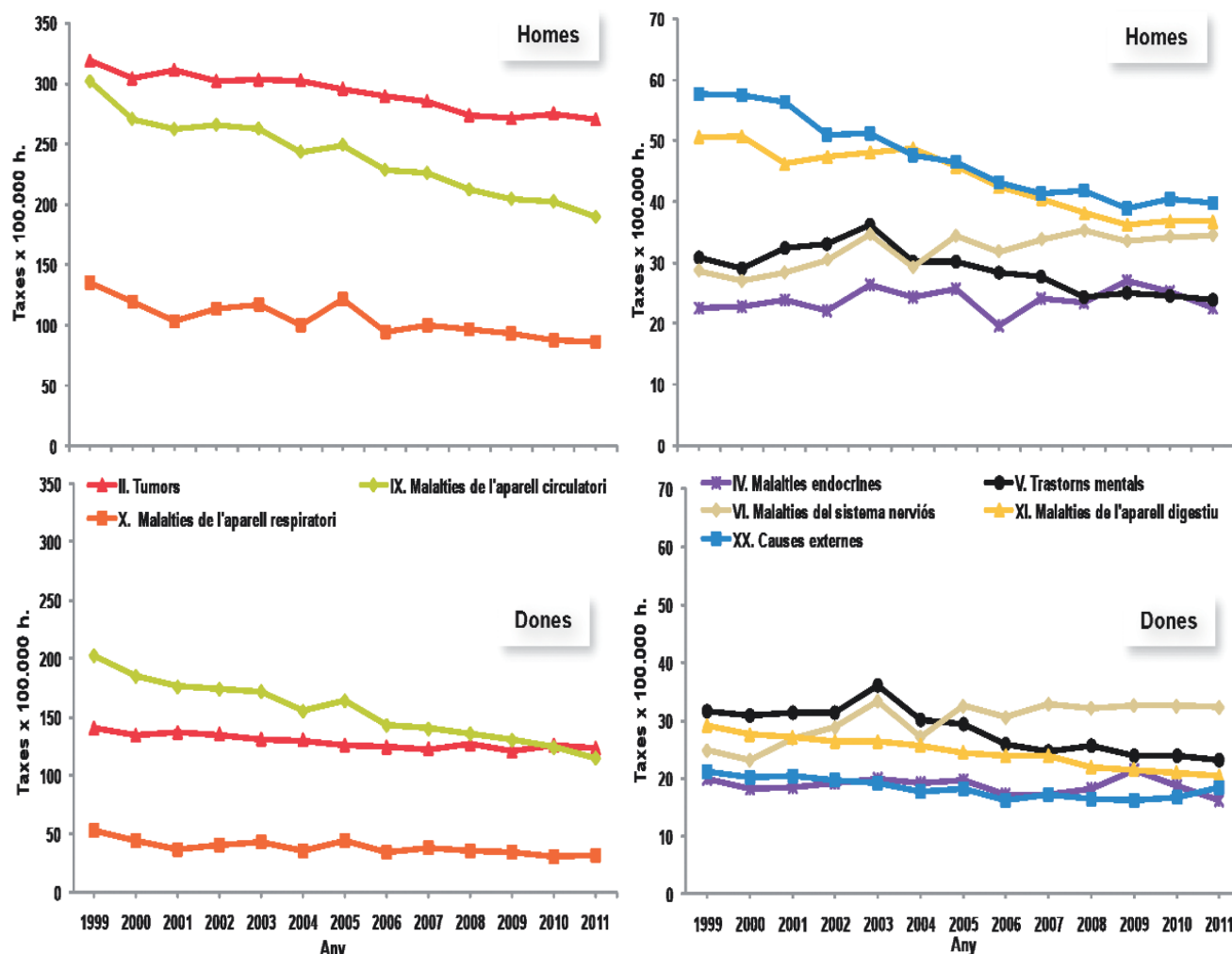
Malgrat que es manté la tendència descendent de les defuncions per accidents de trànsit, augmenta la mortalitat pel grup de causes externes produïda, sobretot, per l'augment de suïcidis, d'homicidis i de la resta de

causes externes en el conjunt de la població. L'esperança de vida en néixer (EV) a Catalunya l'any 2011 ha estat de 79,5 anys per als homes i de 85,3 per a les dones. Des de l'any 1983, l'EV ha augmentat en 5,4 anys en tots dos sexes, si bé la magnitud de la diferència entre sexes ha anat variant durant aquest període (figura 4).

L'any 2011 a Catalunya hi ha hagut 81.210 naixements (80.861 nascuts vius i 349 nascuts morts), un 3,8% menys que l'any 2010 (taula 4). Pel que fa a la mortalitat neonatal, postneonatal i infantil s'observa una tendència decreixent en el període 1999-2010, mentre que l'any 2011 hi ha hagut un augment de tots els indicadors de mortalitat infantil, dels quals cal destacar especialment l'augment de la taxa de mortalitat perinatal a causa, sobretot, de l'augment de nascuts morts (figura 5). Aquest augment s'observa en tots els indicadors de mortalitat perinatal. L'augment de la taxa de mor-

**Figura 3**

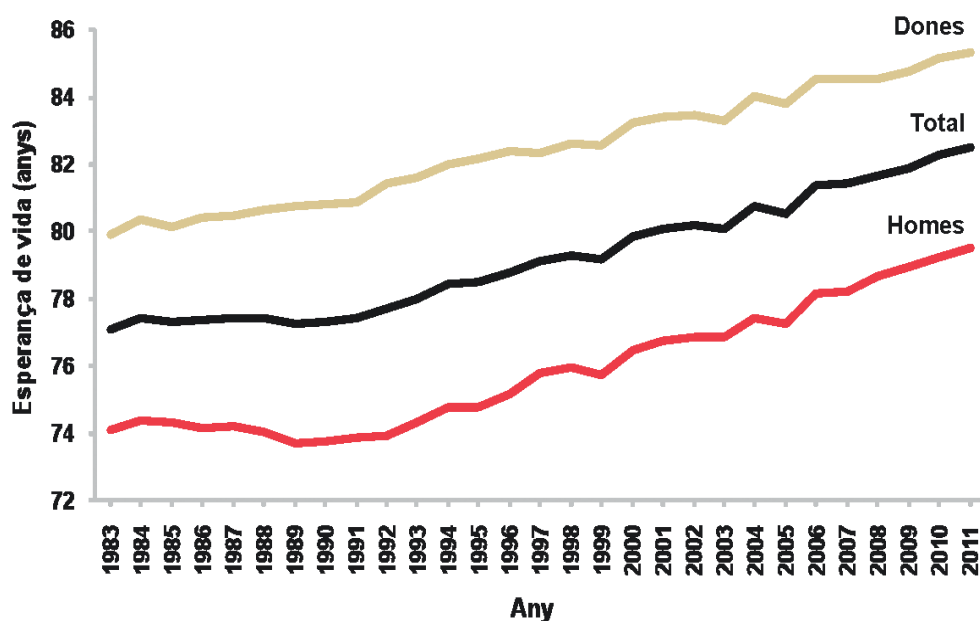
**Evolució de les taxes estandarditzades\* de mortalitat segons sexe i causes seleccionades pels 20 grans grups de malalties de la CIM-10 (Catalunya 1999-2011)**



\* Població estàndard: Catalunya 1991.

Anàlisi de la mortalitat a Catalunya, 2011. Avanç de resultats

**Figura 4**  
Evolució de l'esperança de vida en néixer segons sexe (Catalunya 1983-2011)



**Taula 4**  
Mortalitat infantil (Catalunya 2011)

	Defuncions	Taxes per 1.000 nascuts vius
Mortalitat infantil	232	2,87
Mortalitat perinatal (RMC)*	452	5,57 <sup>a</sup>
Mortalitat perinatal (OMS-N)**	424	5,22 <sup>a</sup>
Mortalitat perinatal (OMS-I)***	357	4,40 <sup>a</sup>
Mortalitat neonatal	157	1,94
Mortalitat neonatal precoç	103	1,27
Mortalitat neonatal tardana	54	0,67
Mortalitat postneonatal	75	0,93

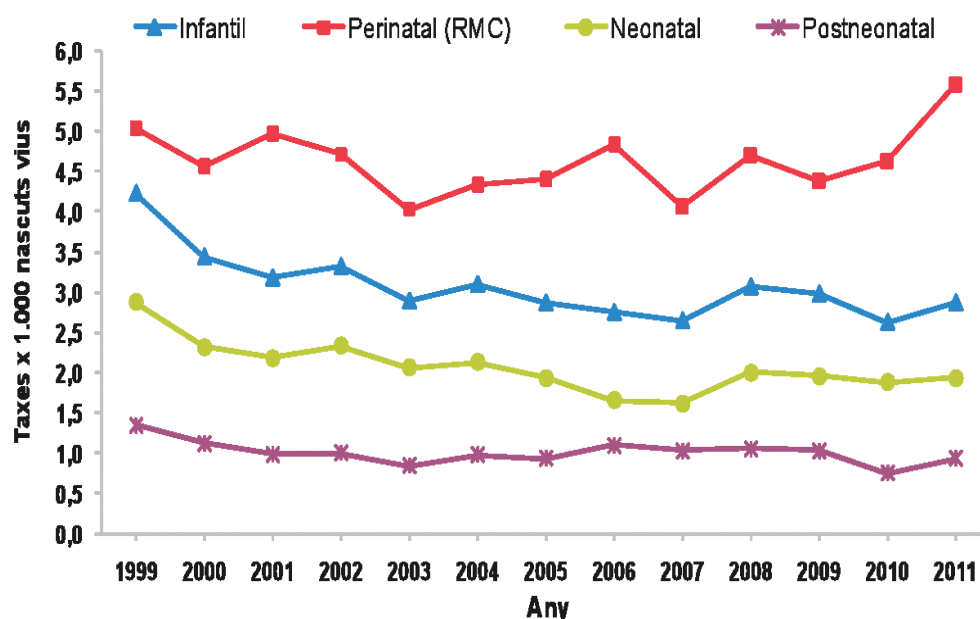
<sup>a</sup> Taxes per 1.000 nascuts vius i morts.

\* RMC: tots els declarats.

\*\* OMS-N: criteris de l'OMS per a comparacions nacionals.

\*\*\* OMS-I: criteris de l'OMS per a comparacions internacionals.

**Figura 5**  
Evolució de la mortalitat infantil (Catalunya 1999-2011)



**Anàlisi de la mortalitat a Catalunya, 2011. Avanç de resultats**

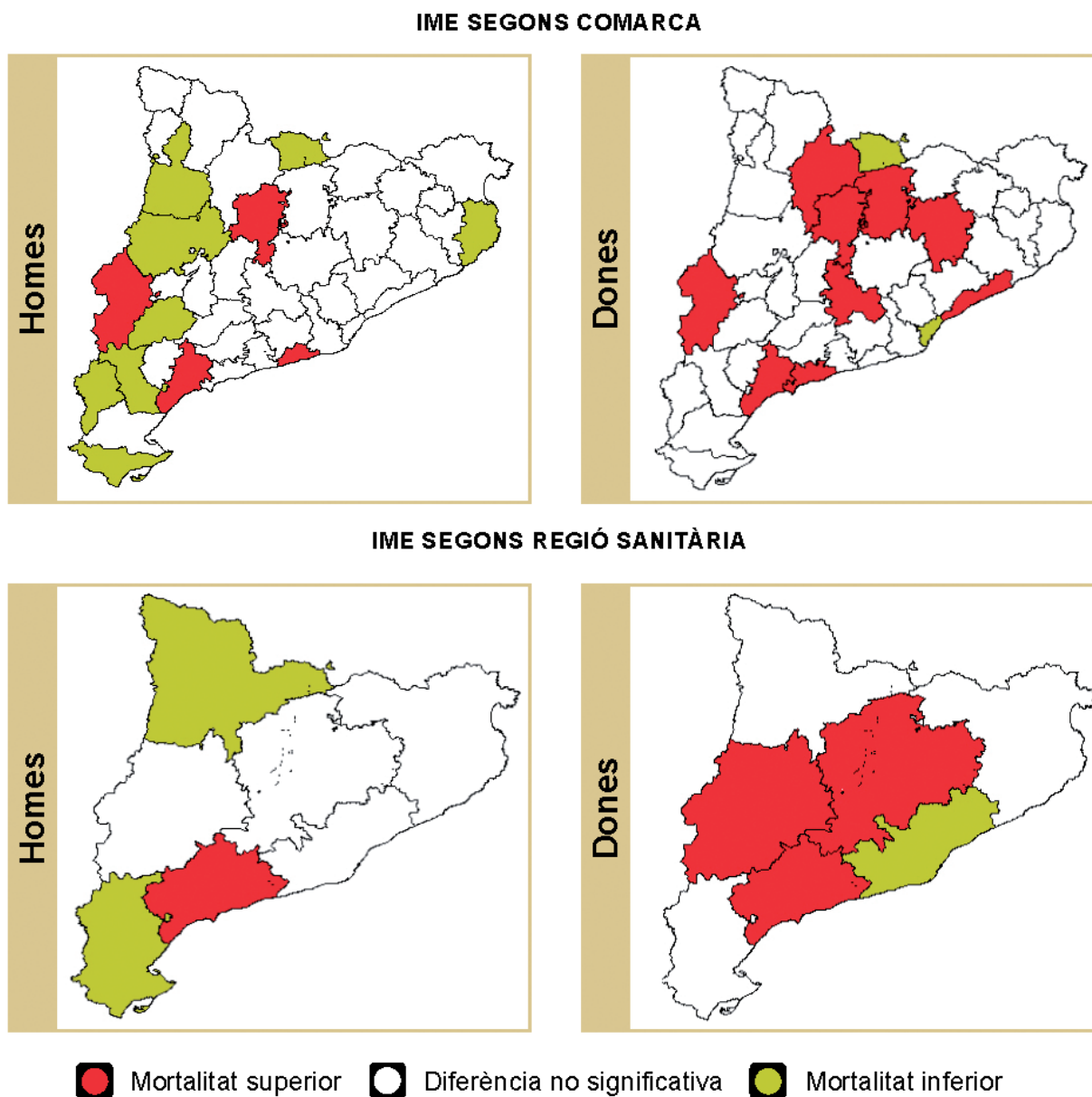
talitat perinatal per 1.000 nascuts vius segons la definició de l'RMC és del 20,3%; segons els criteris de l'OMS per a comparacions nacionals, del 20,0%; i segons criteris de l'OMS per a comparacions internacionals, del 22,9%.

Respecte a la distribució territorial, segons l'índex de mortalitat estàndard (IME), les Regions Sanitàries Camp de Tarragona i Lleida tenen valors significativament per sobre de la mitjana catalana des de l'any 2005 per a les dones. La Regió Sanitària Catalunya Central té una mortalitat superior

a la de Catalunya per a les dones l'any 2011 (figura 6).

La majoria de comarques tenen una mortalitat similar a la del conjunt. En algunes d'aquestes comarques s'ha observat una mortalitat superior a la de Catalunya, fet que es repeteix des de l'any 1999 a les comarques del Baix Camp i el Segrià, i des de l'any 2005, a l'Alt Urgell. També cal destacar que la comarca del Barcelonès té una mortalitat per sota de la mitjana de Catalunya des de l'any 1999 per a les dones i des de l'any 2002 per al conjunt dels dos sexes.

**Figura 6**  
Índex de mortalitat estàndard (IME) segons comarca i regió sanitària, i sexe (Catalunya 2011)



## Anàlisi de la mortalitat a Catalunya, 2011. Avanç de resultats

---

## Referències bibliogràfiques

---

- 1 Departament de Salut. Servei d'Informació i Estudis. Anàlisi de la mortalitat a Catalunya (diversos anys: 1999-2011). Barcelona: Generalitat de Catalunya.
- 2 IRIS Institute. A system for automated coding of causes of death.
- 3 Organización Panamericana de Salud. Clasificación Estadística Internacional de Enfermedades y Problemas Relacionados con la Salud. Décima revisión. Washington, OPS 1995. Edición 2003
- 4 Departament de Sanitat i Seguretat Social. Noves agrupacions de malalties per a la nova classificació de causes de mort CIM-10. BEC 2001; 22 (12): 171-8.
- 5 Generalitat de Catalunya. Institut d'Estadística de Catalunya. Cens de població 1991. Vol. 3. Barcelona: Idescat, 1992 (vol. 3).
- 6 Ahmad O, Boschi-Pinto C, López AD, Murray CJL, Lozano R, Inove M. Age standardization of rates: a new WHO standard. Geneva, World Health Organization, 2001



### Malalties de declaració numèrica. Setmanes 37 a 40

(Del 10 de setembre de 2012 al 7 d'octubre de 2012  
i del 9 de setembre de 2013 al 6 d'octubre de 2013)

Codi	Comarques	07 Enteritis i diarrees		08 Escarlatina		13 Grip		17 Leptospirosi		33 Varicel·la		34 Clamídia		37 Oftàlmia neonatal	
		2012	2013	2012	2013	2012	2013	2012	2013	2012	2013	2012	2013	2012	2013
01	ALT CAMP	98	152	-	1	4	15	-	-	2	3	-	-	-	-
02	ALT EMPORDÀ	297	431	9	9	7	6	-	-	31	24	-	-	-	-
03	ALT PENEDÈ	66	75	3	3	-	1	-	-	4	3	-	-	-	-
04	ALT URGELL	73	26	1	-	2	-	-	-	1	3	-	-	-	-
05	ALTA RIBAGORÇA	2	7	-	-	-	-	-	-	-	-	-	-	-	-
06	ANOIA	184	349	1	4	7	11	-	-	18	24	-	-	-	-
07	BAGES	365	407	4	7	34	17	-	-	40	44	-	-	-	-
08	BAIX CAMP	546	545	14	-	18	18	-	-	27	34	-	-	-	-
09	BAIX EBRE	180	222	1	4	8	2	-	-	10	18	-	-	-	-
10	BAIX EMPORDÀ	205	244	3	2	7	7	-	-	14	13	-	1	-	-
11	BAIX LLOBREGAT	1.762	2.767	20	28	103	71	-	-	166	177	-	1	-	-
12	BAIX PENEDÈS	160	184	-	-	5	2	-	-	11	2	-	-	-	-
13	BARCELONÈS	4.422	4.445	37	41	182	154	1	-	328	351	37	32	-	-
14	BERGUEDÀ	69	57	1	-	1	4	-	-	4	5	-	-	-	-
15	CERDANYA	85	68	-	-	8	26	-	-	-	-	-	-	-	-
16	CONCA DE BARBERÀ	28	27	-	-	1	7	-	-	2	2	-	-	-	-
17	GARRAF	507	430	4	5	17	9	-	-	43	31	-	-	-	-
18	GARRIGUES	17	38	-	-	2	1	-	-	2	3	-	-	-	-
19	GARROTXA	173	83	1	-	13	1	-	-	6	5	-	-	-	-
20	GIRONÈS	572	618	26	19	17	8	-	-	20	79	3	5	-	-
21	MARESME	843	956	12	10	49	39	-	-	65	45	-	2	-	-
22	MONTSIÀ	180	227	1	-	16	5	-	-	15	23	-	-	-	-
23	NOGUERA	70	144	-	1	5	3	-	-	7	10	-	-	-	-
24	OSONA	316	483	5	6	11	10	-	-	36	14	-	-	-	-
25	PALLARS JUSSÀ	14	24	-	-	4	-	-	-	1	-	-	-	-	-
26	PALLARS SOBIRÀ	7	7	-	1	-	1	-	-	1	-	-	-	-	-
27	PLA D'URGELL	90	90	-	-	3	1	-	-	8	3	-	-	-	-
28	PLA DE L'ESTANY	40	65	-	3	4	1	-	-	4	4	-	-	-	-
29	PRIORAT	15	25	-	-	1	1	-	-	-	-	-	-	-	-
30	RIBERA D'EBRE	61	68	-	-	7	2	-	-	5	-	-	-	-	-
31	RIPOLLÈS	29	56	-	-	31	45	-	-	2	9	-	-	-	-
32	SEGARRA	42	49	-	1	1	-	-	-	2	1	-	-	-	-
33	SEGRÍÀ	624	552	9	4	10	4	-	-	23	37	3	-	-	-
34	SELVA	305	395	10	9	16	16	-	-	25	23	-	-	-	-
35	SOLSONÈS	9	2	-	-	-	-	-	-	1	-	-	-	-	-
36	TARRAGONÈS	420	506	9	7	17	16	-	-	28	25	-	-	-	-
37	TERRA ALTA	21	21	-	-	-	-	-	-	-	-	-	-	-	-
38	URGELL	35	170	-	1	3	5	-	-	7	3	3	-	-	-
39	VAL D'ARAN	16	-	-	-	4	-	-	-	-	-	-	-	-	-
40	VALLÈS OCCIDENTAL	1.690	1.834	16	23	98	55	-	-	87	103	6	4	1	-
41	VALLÈS ORIENTAL	644	910	11	5	30	18	-	-	75	81	-	-	-	-
<b>TOTAL CATALUNYA</b>		<b>15.282</b>	<b>17.759</b>	<b>198</b>	<b>194</b>	<b>746</b>	<b>582</b>	<b>1</b>	<b>-</b>	<b>1.121</b>	<b>1.202</b>	<b>52</b>	<b>45</b>	<b>1</b>	<b>-</b>

Font: Direcció de Vigilància de Salut Pública. Agència de Salut Pública de Catalunya. Departament de Salut. Generalitat de Catalunya.  
Registre de malalties de declaració obligatòria, malalties de declaració individualitzada (MDI), Sistema integrat de vigilància epidemiològica de la SIDA/VIH/ITS a Catalunya (CEEISCAT).

(continua a la pàgina següent)

### Nombre de casos comunicats de malalties de declaració numèrica. Distribució setmanal

Codi	Malalties	Setmana 37		Setmana 38		Setmana 39		Setmana 40		Setmanes 1 a 40	
		2012	2013	2012	2013	2012	2013	2012	2013	2012	2013
07	Enteritis i diarrees	3.060	3.259	3.707	4.319	3.868	4.683	4.647	5.498	227.180	181.512
08	Escarlatina	30	22	34	43	50	74	84	55	5.821	5.293
13	Grip	69	68	124	139	215	165	338	210	80.555	106.359
17	Leptospirosi	-	-	-	-	1	-	-	-	10	2
33	Varicel·la	158	163	290	280	303	308	370	451	34.062	37.473
34	Clamídia genital	8	6	13	19	17	5	14	15	695	616
37	Oftàlmia neonatal	1	-	-	-	-	-	-	-	38	30
39	Altres ITS	519	748	691	912	667	796	649	844	23.054	29.712
70	Condiloma	77	81	93	142	112	114	103	143	4.007	5.136
63	Herpes genital	28	47	39	57	43	55	44	51	1.596	1.985
64	Tricoma	7	12	12	20	10	11	20	19	563	637

Font: Direcció de Vigilància de Salut Pública. Agència de Salut Pública de Catalunya. Departament de Salut. Generalitat de Catalunya.  
Registre de malalties de declaració obligatòria, malalties de declaració individualitzada (MDI), Sistema integrat de vigilància epidemiològica de la SIDA/VIH/ITS a Catalunya (CEEISCAT).

### Malalties de declaració numèrica. Setmanes 37 a 40

(Del 10 de setembre de 2012 al 7 d'octubre de 2012  
i del 9 de setembre de 2013 al 6 d'octubre de 2013)

Codi	Comarques	39 Altres infeccions de transmissió sexual		70 Condiloma		63 Herpes genital		64 Tricomones	
		2012	2013	2012	2013	2012	2013	2012	2013
01	ALT CAMP	14	24	1	—	—	—	—	—
02	ALT EMPORDÀ	61	82	5	3	2	3	1	—
03	ALT Penedès	14	21	—	2	1	1	—	—
04	ALT URGELL	8	6	—	1	—	—	—	—
05	ALTA RIBAGORÇA	—	—	—	—	—	—	—	—
06	ANOIA	46	46	5	8	1	3	—	—
07	BAGES	67	93	4	12	2	5	1	2
08	BAIX CAMP	26	51	5	4	3	9	—	—
09	BAIX EBRE	25	55	3	2	3	5	1	1
10	BAIX EMPORDÀ	82	103	3	3	1	3	—	—
11	BAIX LLOBREGAT	362	497	42	67	13	22	3	15
12	BAIX Penedès	—	—	—	—	—	1	—	—
13	BARCELONÈS	648	843	151	173	62	78	19	17
14	BERGUEDÀ	13	15	—	2	—	—	—	2
15	CERDANYA	—	—	—	—	—	—	—	—
16	CONCA DE BARBERÀ	11	14	—	1	1	—	—	—
17	GARRAF	57	71	13	22	6	3	3	2
18	GARRIGUES	4	9	—	—	1	—	—	1
19	GARROTXA	12	29	—	1	1	4	—	—
20	GIRONÈS	121	133	12	15	3	3	2	1
21	MARESME	132	176	21	23	11	15	3	3
22	MONTSIÀ	19	18	1	3	—	2	—	—
23	NOGUERA	21	39	2	2	1	2	—	1
24	OSONA	48	51	5	5	3	1	2	—
25	PALLARS JUSSÀ	—	2	—	—	—	—	—	—
26	PALLARS SOBIRÀ	3	—	—	1	—	1	—	1
27	PLA D'URGELL	11	17	1	1	2	1	—	—
28	PLA DE L'ESTANY	13	9	4	1	—	1	—	—
29	PRIORAT	3	4	—	—	—	—	—	—
30	RIBERA D'EBRE	4	11	—	—	—	—	—	—
31	RIPOLLÈS	7	9	1	—	11	—	—	—
32	SEGARRA	4	3	—	2	1	1	—	—
33	SEGRÌA	78	113	10	14	3	6	5	3
34	SELVA	34	59	12	6	2	6	—	1
35	SOLSONÈS	—	—	—	—	—	—	—	—
36	TARRAGONÈS	67	93	4	18	5	6	1	1
37	TERRA ALTA	7	4	1	—	—	—	—	1
38	URGELL	18	27	1	1	—	1	—	—
39	VAL D'ARAN	—	—	—	—	—	—	—	—
40	VALLÈS OCCIDENTAL	285	297	52	49	8	16	7	7
41	VALLÈS ORIENTAL	201	276	26	38	7	11	1	3
<b>TOTAL CATALUNYA</b>		<b>2.526</b>	<b>3.300</b>	<b>385</b>	<b>480</b>	<b>154</b>	<b>210</b>	<b>49</b>	<b>62</b>

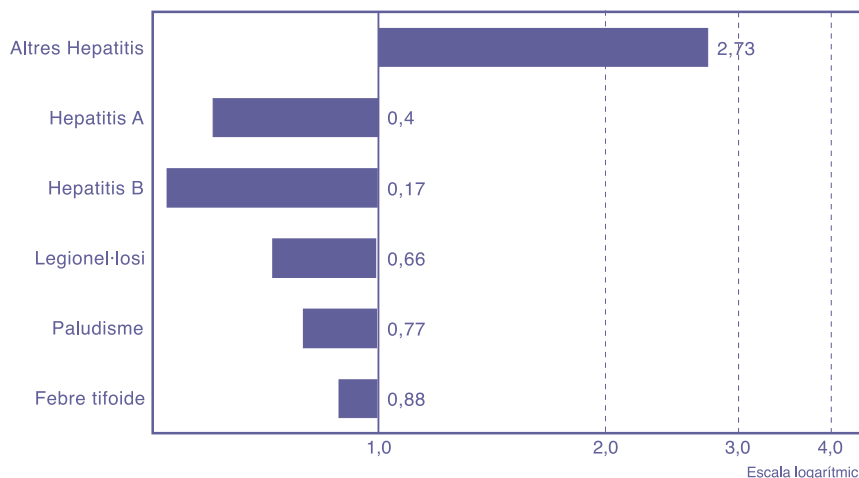
Font: Direcció de Vigilància de Salut Pública. Agència de Salut Pública de Catalunya. Departament de Salut. Generalitat de Catalunya.  
Registre de malalties de declaració obligatòria, malalties de declaració individualitzada (MDI), Sistema integrat de vigilància epidemiològica de la SIDA/VIH/ITS a Catalunya (CEEISCAT).

### Percentatge de declaració al sistema MDO

Comarques	Població*	Percentatge (%)	
		2012	2013
Alt Camp	45.299	100	100
Alt Empordà	141.517	67	80
Alt Penedès	106.252	21	21
Alt Urgell	21.386	75	56
Alta Ribagorça	4.235	100	100
Anoia	118.817	60	60
Bages	186.084	68	71
Baix Camp	193.535	51	45
Baix Ebre	83.125	89	56
Baix Empordà	133.754	86	86
Baix Llobregat	806.799	70	70
Baix Penedès	101.138	80	90
Barcelonès	2.254.052	28	22
Berguedà	41.202	38	38
Cerdanya	19.047	100	100
Conca de Barberà	21.148	100	100
Garraf	147.107	85	71
Garrigues	20.212	100	100
Garrotxa	55.855	71	71
Gironès	184.187	74	65
Maresme	436.487	64	80
Montsià	72.121	57	43
Noguera	40.200	100	100
Osona	154.588	65	54
Pallars Jussà	14.113	100	67
Pallars Sobirà	7.457	100	100
Pla d'Urgell	37.267	100	100
Pla de l'Estany	31.463	100	100
Priorat	9.971	100	100
Ribera d'Ebre	23.867	75	50
Ripollès	26.268	80	80
Segarra	23.365	50	100
Segrià	209.965	76	62
Selva	173.518	50	54
Solsonès	13.676	100	14
Tarragonès	251.282	60	50
Terra Alta	12.713	50	50
Urgell	36.975	100	100
Val d'Aran	10.056	100	0
Vallès Occidental	898.173	55	58
Vallès Oriental	402.632	51	53
<b>Total Catalunya</b>	<b>7.570.908</b>	<b>49</b>	<b>46</b>

\* Estadística de població de Catalunya, 2012.

### Raó entre els casos declarats l'any 2013 i els valors històrics del quinquenni anterior. Setmanes 37 a 40



Durant la quadrisetmana 37 a 40 no hi ha hagut casos de brucel·losi ni de MIHI ni de Malaltia Meningocòccica.

La figura representa la raó del valor observat durant la quadrisetmana de l'any en curs i la mitjana dels 15 totals de 4 setmanes (l'anterior, el mateix i el següent període quadrisetmanal) dels darrers 5 anys. El punt de començament de l'àrea ombrada - quan aquesta es representa - indica la mitjana i dues desviacions estàndard d'aquests totals de quadrisetmanes.

Font: Direcció de Vigilància de Salut Pública. Agència de Salut Pública de Catalunya. Departament de Salut. Generalitat de Catalunya. Registre de malalties de declaració obligatòria, malalties de declaració individualitzada (MDI), Sistema integrat de vigilància epidemiològica de la SIDA/VIH/ITS a Catalunya (CEEISCAT).

### Malalties de declaració individualitzada 2013. Setmanes 1 a 40\*

Codi	Comarques	01 Brucel·losi	02 Carboncle	03 Tos ferina	04 Còlera	06 Shigel·losi	12 Febre tifòide- paratífoides	14 Altres hepatitis víriques	15 Leishmani- osis	16 Lepra	18 Malaltia men- ingocòccica
01	ALT CAMP	-	-	1	-	-	-	-	-	-	-
02	ALT EMPORDÀ	-	-	18	-	-	-	5	-	-	-
03	ALT PENEDÈS	-	-	28	-	-	-	-	-	-	2
04	ALT URGELL	-	-	-	-	-	-	-	-	-	-
05	ALTA RIBAGORÇA	-	-	-	-	-	-	-	-	-	-
06	ANOIA	-	-	4	-	-	-	-	-	-	1
07	BAGES	-	-	13	-	-	-	-	-	-	1
08	BAIX CAMP	-	-	11	-	-	-	-	-	-	1
09	BAIX EBRE	-	-	2	-	-	-	-	-	-	-
10	BAIX EMPORDÀ	-	-	20	-	3	-	4	-	-	1
11	BAIX LLOBREGAT	-	-	76	-	5	-	-	-	-	2
12	BAIX PENEDÈS	-	-	2	-	-	-	1	-	-	2
13	BARCELONÈS	-	-	124	1	6	7	4	1	-	14
14	BERGUEDÀ	-	-	16	-	-	-	-	-	-	-
15	CERDANYA	-	-	1	-	-	-	-	-	-	-
16	CONCA DE BARBERÀ	-	-	1	-	-	-	-	-	-	-
17	GARRAF	-	-	12	-	1	-	-	-	-	1
18	GARRIGUES	-	-	-	-	-	-	-	-	-	-
19	GARROTXA	-	-	23	-	-	-	1	-	-	-
20	GIRONÈS	-	-	36	-	-	2	4	3	-	1
21	MARESME	-	-	35	-	-	1	2	1	-	1
22	MONTSIÀ	-	-	1	-	-	-	-	-	-	-
23	NOGUERA	-	-	1	-	-	-	-	1	-	-
24	OSONA	-	-	6	-	-	-	1	-	-	1
25	PALLARS JUSSÀ	-	-	6	-	-	-	-	-	-	-
26	PALLARS SOBIRÀ	-	-	-	-	-	-	-	-	-	-
27	PLA D'URGELL	-	-	-	-	-	-	-	-	-	-
28	PLA DE L'ESTANY	-	-	8	-	-	-	2	-	-	1
29	PRIORAT	-	-	1	-	-	-	-	-	-	-
30	RIBERA D'EBRE	-	-	-	-	-	-	-	-	-	1
31	RIPOLLÈS	-	-	6	-	-	-	-	-	-	-
32	SEGARRA	-	-	-	-	-	-	-	-	-	-
33	SEGRÍÀ	-	-	8	-	-	-	-	-	-	-
34	SELVA	-	-	24	-	-	1	3	-	-	-
35	SOLSONÈS	-	-	4	-	-	-	-	-	-	-
36	TARRAGONÈS	-	-	46	-	-	-	-	1	-	2
37	TERRA ALTA	-	-	4	-	-	-	-	-	-	-
38	URGELL	-	-	-	-	-	-	-	-	-	-
39	VAL D'ARAN	-	-	-	-	-	-	-	-	-	-
40	VALLÈS OCCIDENTAL	-	-	186	-	-	2	-	1	-	2
41	VALLÈS ORIENTAL	-	-	28	-	-	-	-	-	-	3
<b>TOTAL CATALUNYA</b>		-	-	<b>752</b>	<b>1</b>	<b>15</b>	<b>13</b>	<b>26</b>	<b>9</b>	-	<b>37</b>

\* No s'hi inclou la notificació dels pacients de fora de Catalunya.

(continua a la pàgina següent)

Font: Direcció de Vigilància de Salut Pública. Agència de Salut Pública de Catalunya. Departament de Salut. Generalitat de Catalunya.

Registre de malalties de declaració obligatòria, malalties de declaració individualitzada (MDI), Sistema integrat de vigilància epidemiològica de la SIDA/VIH/ITS a Catalunya (CEEISCAT).

### Distribució per grups d'edat i sexe de les malalties de declaració individualitzada\* 2013

Malalties	Homes										Dones									
	<5	5-9	10-14	15-19	20-29	30-39	40-49	50-59	>60	Total	<5	5-9	10-14	15-19	20-29	30-39	40-49	50-59	>60	Total
01 Brucel·losi	-	-	-	-	-	-	-	-	-	-	-	-	-	-	-	-	-	-	-	-
02 Carboncle	-	-	-	-	-	-	-	-	-	-	-	-	-	-	-	-	-	-	-	-
03 Tos ferina	12	4	3	3	-	9	4	2	1	38	13	6	4	-	4	10	-	1	3	41
04 Còlera	-	-	-	-	-	-	-	-	-	-	-	-	-	-	-	-	-	-	-	-
06 Shigel·losi	-	-	-	-	-	-	-	-	-	-	-	-	-	-	-	-	-	-	-	-
12 Febre tifòide-paratífoides	-	-	-	-	-	-	1	-	-	1	-	-	-	-	-	-	-	-	-	-
14 Altres hepatitis víriques	1	-	-	-	-	-	-	-	1	2	-	-	1	-	-	-	1	-	-	2
15 Leishmaniosi	-	-	-	-	-	-	-	-	1	1	-	-	-	-	-	-	-	-	-	-
16 Lepra	-	-	-	-	-	-	-	-	-	-	-	-	-	-	-	-	-	-	-	-
18 Malaltia meningocòccica	-	-	-	-	-	-	-	-	-	-	-	-	-	-	-	-	-	-	-	-
20 Paludisme	1	1	1	1	2	5	-	-	-	11	3	-	-	-	-	-	-	-	-	3
21 Parotiditis	1	4	1	1	6	2	2	-	-	17	1	3	1	2	2	2	-	1	-	12
25 Rubèola	-	-	-	-	-	-	-	-	-	-	-	-	-	-	-	-	-	-	-	-
28 Febre botonosa	-	1	-	-	-	-	-	-	1	2	-	-	-	-	-	-	-	-	-	-
30 Triquinosi	-	-	-	-	-	-	-	-	-	-	-	-	-	-	-	-	-	-	-	-
31 Tuberculosis pulmonar	2	-	1	-	6	1	3	3	3	19	1	-	2	-	4	1	-	-	2	10
32 Altres tuberculosis	-	-	-	-	2	2	2	1	-	7	-	1	-	1	2	1	2	1	2	10
35 Xarampió	-	-	-	-	-	-	-	-	-	-	-	-	-	-	1	-	-	-	-	1
36 Sífilis	-	-	-	8	147	203	129	39	18	544	-	-	-	3	24	39	19	15	4	104
38 Gonocòccica	-	-	2	38	271	237	75	19	2	643	-	-	1	12	30	17	10	8	3	81
40 Tètanus	-	-	-	-	-	-	-	-	-	-	-	-	-	-	-	-	-	-	-	-
41 Hidatidiosi	-	-	-	-	-	-	-	-	2	2	-	-	-	-	-	-	-	-	-	1
45 Sida**	-	-	-	-	4	14	23	12	5	58	-	-	-	-	2	3	1	1	1	7
46 Legionel·losi	-	-	-	-	1	-	-	2	12	15	-	-	-	-	-	-	1	1	1	3
47 Amebosi	-	-	-	-	-	1	-	-	-	1	-	-	-	-	-	-	-	-	-	-
48 Hepatitis A	1	1	-	-	-	1	-	-	-	3	-	2	-	-	-	-	-	-	-	2
49 Hepatitis B	-	-	-	-	-	1	-	-	-	1	-	-	-	-	-	-	-	-	-	-
50 Meningitis tuberculosa	-	-	-	-	-	-	-	-	-	-	-	-	-	-	-	-	-	-	-	1
51 Rubèola congènita	-	-	-	-	-	-	-	-	-	-	-	-	-	-	-	-	-	-	-	1
52 Sífilis congènita	-	-	-	-	-	-	-	-	-	-	-	-	-	-	-	-	-	-	-	-
53 Botulisme	-	-	-	-	-	-	-	-	-	-	-	-	-	-	-	-	-	-	-	-
54 Mal. inv. per H. influenzae B	-	-	-	-	-	-	-	-	-	-	-	-	-	-	-	-	-	-	-	-
55 Tètanus neonatal	-	-	-	-	-	-	-	-	-	-	-	-	-	-	-	-	-	-	-	-
56 Gastroenteritis per E. coli O157:H7	-	-	-	-	-	-	-	-	-	-	-	-	-	-	-	-	-	-	-	-
57 Síndrome hemolítico-urèmica	-	-	-	-	-	-	-	-	-	-	-	-	-	-	-	-	-	-	-	-
65 Limfogranuloma veneri	-	-	-	-	9	22	10	2	1	44	-	-	-	-	-	-	-	-	-	-
66 VIH	-	-	-	7	79	108	63	30	9	296	-	-	-	1	11	17	10	4	1	44

\* No s'hi inclouen els casos en què falta l'edat i/o el sexe, com tampoc no s'hi inclou la notificació dels pacients de fora de Catalunya.

\*\* Nombre de casos declarats.

Font: Direcció de Vigilància de Salut Pública. Agència de Salut Pública de Catalunya. Departament de Salut. Generalitat de Catalunya.

Registre de malalties de declaració obligatòria, malalties de declaració individualitzada (MDI), Sistema integrat de vigilància epidemiològica de la SIDA/VIH/ITS a Catalunya (CEEISCAT).

Malalties de declaració individualitzada 2013. Setmanes 1 a 40\*

Codi	Comarques	20 Paludisme	21 Parotiditis	25 Rubèola	28 Febre botanosa	30 Triquinosi	31 Tuberculosi pulmonar	32 Altres tuberculosi	35 Xarampió	36 Sifilis	38 Gonocòccia	40 Tètanus	41 Hidatidosi	46 Legiònel·losi
01	ALT CAMP	-	-	-	-	-	6	2	-	3	2	-	1	-
02	ALT EMPORDÀ	7	7	-	1	-	17	7	-	6	6	-	1	2
03	ALT PENEDÈS	-	1	-	-	-	11	4	-	3	4	-	-	3
04	ALT URGELL	-	-	-	-	-	-	1	-	-	-	-	-	1
05	ALTA RIBAGORÇA	-	-	-	-	-	-	-	-	-	-	-	-	-
06	ANJOIA	2	13	-	-	-	5	1	2	8	4	-	-	-
07	BAGES	-	11	-	-	-	11	3	-	9	8	-	-	6
08	BAIX CAMP	2	5	-	1	-	4	-	-	10	4	-	-	1
09	BAIX EBRE	-	3	-	-	-	4	3	6	1	-	-	-	1
10	BAIX EMPORDÀ	2	8	-	-	-	5	2	-	7	8	-	1	1
11	BAIX LLOBREGAT	6	38	-	-	-	62	24	1	44	47	-	-	6
12	BAIX PENEDÈS	-	-	-	1	-	6	1	1	3	4	-	-	1
13	BARCELONÈS	16	76	-	1	-	168	42	29	395	455	-	-	27
14	BERGUEDÀ	-	2	-	-	-	-	-	-	3	1	-	-	-
15	CERDANYA	-	-	-	-	-	1	1	-	-	-	-	-	1
16	CONCA DE BARBERÀ	-	1	-	-	-	-	-	-	1	1	-	-	1
17	GARRAF	-	4	-	2	-	4	3	-	11	9	-	-	-
18	GARRIGUES	-	-	-	-	-	-	1	-	2	1	-	-	-
19	GARROTXA	3	2	-	2	-	11	2	-	4	3	-	-	-
20	GIRONÈS	3	23	-	-	-	13	6	-	15	13	-	1	5
21	MARESME	2	30	-	-	-	34	18	1	20	23	-	-	12
22	MONTSIÀ	-	-	-	-	-	-	1	-	1	-	-	-	1
23	NOGUERA	-	-	-	-	-	2	-	-	2	-	-	-	2
24	OSONA	3	34	-	-	-	6	4	-	8	4	-	-	11
25	PALLARS JUSSÀ	-	-	-	-	-	-	-	-	1	-	-	-	-
26	PALLARS SOBIRÀ	-	-	-	-	-	-	-	-	-	-	-	-	-
27	PLA D'URGELL	-	-	-	-	-	-	2	-	2	-	-	-	-
28	PLA DE L'ESTANY	3	2	-	-	-	6	1	-	2	-	-	2	-
29	PRIORAT	-	-	-	-	-	1	-	-	-	-	-	-	-
30	RIBERA D'EBRE	-	-	-	2	-	1	-	-	-	2	-	-	-
31	RIPOLLÈS	-	1	-	-	-	-	-	-	-	4	-	-	1
32	SEGARRA	-	-	-	-	-	1	1	-	-	-	-	-	1
33	SEGRIÀ	-	-	-	-	-	19	7	-	16	3	-	1	5
34	SELVA	5	13	-	1	-	10	4	-	11	9	-	1	3
35	SOLSONÈS	-	-	-	-	-	-	1	-	-	-	-	-	-
36	TARRAGONÈS	3	5	-	3	-	15	6	-	9	23	-	-	5
37	TERRA ALTA	-	2	-	-	-	-	1	-	-	-	-	-	-
38	URGELL	-	-	-	-	-	4	-	-	-	1	-	-	1
39	VAL D'ARAN	-	22	-	-	-	-	-	-	-	-	-	-	-
40	VALLÈS OCCIDENTAL	5	22	-	3	-	72	27	1	33	46	-	-	23
41	VALLÈS ORIENTAL	8	3	-	-	-	13	6	-	17	24	-	-	26
<b>TOTAL CATALUNYA</b>		<b>70</b>	<b>328</b>	<b>-</b>	<b>17</b>	<b>-</b>	<b>512</b>	<b>182</b>	<b>41</b>	<b>647</b>	<b>717</b>	<b>-</b>	<b>8</b>	<b>147</b>

\* No s'hi inclou la notificació dels pacients de fora de Catalunya. (continua a la pàgina següent)  
 Font: Direcció de Vigilància de Salut Pública. Agència de Salut Pública de Catalunya. Departament de Salut. Generalitat de Catalunya.  
 Registre de malalties de declaració obligatòria, malalties de declaració individualitzada (MDI), Sistema integrat de vigilància epidemiològica de la SIDA/VIH/ITS a Catalunya (CEEISCAT).

Distribució quadrisetmanal de les malalties de declaració individualitzada 2013

	01 Brucel·losi	02 Carboncle	03 Tos ferina	04 Còlera	06 Shigel·losi	12 Febre tifoide-paratifoide	14 Altres hepatitis víriques	15 Leishmaniosi	16 Lepra	18 Malaltia meningocòccica	20 Paludisme
Setmanes 1-4	-	-	23	-	-	-	2	-	-	4	-
Setmanes 5-8	-	-	41	-	1	1	4	-	-	10	5
Setmanes 9-12	-	-	44	-	-	-	3	1	-	7	5
Setmanes 13-16	-	-	122	-	3	1	1	-	-	3	4
Setmanes 17-20	-	-	135	-	4	1	-	1	-	2	8
Setmanes 21-24	-	-	92	1	-	1	5	-	-	5	8
Setmanes 25-28	-	-	71	-	-	1	-	3	-	3	1
Setmanes 29-32	-	-	76	-	4	3	5	2	-	3	9
Setmanes 33-36	-	-	69	-	3	4	2	1	-	-	16
Setmanes 37-40	-	-	79	-	-	1	4	1	-	-	14
Setmanes 41-44	-	-	-	-	-	-	-	-	-	-	-
Setmanes 45-48	-	-	-	-	-	-	-	-	-	-	-
Setmanes 49-52	-	-	-	-	-	-	-	-	-	-	-
<b>Total</b>	<b>-</b>	<b>-</b>	<b>752</b>	<b>1</b>	<b>15</b>	<b>13</b>	<b>26</b>	<b>9</b>	<b>-</b>	<b>37</b>	<b>70</b>

	21 Parotiditis	25 Rubeòla	28 Febre botanosa	30 Triquinosi	31 Tuberculosi pulmonar	32 Altres tuberculosi	35 Xarampió	36 Sifilis	38 Gonocòccia	40 Tètanus	41 Hidatidosi
Setmanes 1-4	29	-	-	-	53	11	1	66	72	-	-
Setmanes 5-8	27	-	-	-	79	25	4	80	70	-	2
Setmanes 9-12	33	-	-	-	83	23	3	82	77	-	-
Setmanes 13-16	27	-	4	-	70	15	-	56	81	-	-
Setmanes 17-20	38	-	6	-	42	16	-	62	72	-	-
Setmanes 21-24	49	-	-	-	42	16	-	88	83	-	2
Setmanes 25-28	38	-	1	-	48	17	17	53	72	-	1
Setmanes 29-32	33	-	1	-	34	25	9	51	59	-	-
Setmanes 33-36	25	-	3	-	32	17	6	47	67	-	-
Setmanes 37-40	29	-	2	-	29	17	1	63	71	-	3
Setmanes 41-44	-	-	-	-	-	-	-	-	-	-	-
Setmanes 45-48	-	-	-	-	-	-	-	-	-	-	-
Setmanes 49-52	-	-	-	-	-	-	-	-	-	-	-
<b>Total</b>	<b>328</b>	<b>-</b>	<b>17</b>	<b>-</b>	<b>512</b>	<b>182</b>	<b>41</b>	<b>648</b>	<b>724</b>	<b>-</b>	<b>8</b>

Font: Direcció de Vigilància de Salut Pública. Agència de Salut Pública de Catalunya. Departament de Salut. Generalitat de Catalunya.  
 Registre de malalties de declaració obligatòria, malalties de declaració individualitzada (MDI), Sistema integrat de vigilància epidemiològica de la SIDA/VIH/ITS a Catalunya (CEEISCAT).

Malalties de declaració individualitzada 2013. Setmanes 1 a 36\*

Codi	Comarques	47 Amebosi	48 Hepatitis A	49 Hepatitis B	50 Meningitis tuberculosa	51 Rubèola congenita	52 Sifilis congenita	53 Botulisme	54 Mal. inv. per <i>H.</i> <i>influenzae</i> B	55 Tètanus neonatal	56 Gastroente- rítis per <i>E.</i> <i>coli</i> O157:H7	57 Síndrome hemolítico- urèmica	65 Limfogra- nuloma veneri
01	ALT CAMP	-	-	-	-	-	-	-	-	-	-	-	-
02	ALT EMPORDÀ	2	1	1	-	-	-	-	1	-	-	-	-
03	ALT PENEDÈS	-	-	-	-	-	-	-	-	-	-	-	-
04	ALT URGELL	-	-	-	-	-	-	-	-	-	-	-	-
05	ALTA RIBAGORÇA	-	-	-	-	-	-	-	-	-	-	-	-
06	ANOIA	-	-	-	-	-	-	-	-	-	-	-	-
07	BAGES	-	2	1	-	-	-	-	-	-	-	-	-
08	BAIX CAMP	-	1	2	-	-	-	-	-	-	-	-	-
09	BAIX EBRE	-	-	-	-	-	-	-	-	-	-	-	-
10	BAIX EMPORDÀ	-	-	1	-	-	-	-	-	-	-	1	-
11	BAIX LLOBREGAT	2	6	3	-	-	-	-	-	-	-	-	2
12	BAIX PENEDÈS	-	1	-	-	-	-	-	-	-	-	-	-
13	BARCELONÈS	4	8	4	-	-	-	-	-	-	-	-	35
14	BERGUEDA	-	-	-	-	-	-	-	-	-	-	-	-
15	CERDANYA	-	-	-	-	-	-	-	-	-	-	-	-
16	CONCA DE BARBERÀ	-	-	-	-	-	-	-	-	-	-	-	-
17	GARRAF	-	1	-	-	-	-	-	-	-	-	-	3
18	GARRIGUES	-	-	-	-	-	-	-	-	-	-	-	-
19	GARROTXA	-	-	1	-	-	-	-	1	-	-	1	-
20	GIRONÈS	1	1	-	-	-	-	-	-	-	-	1	-
21	MARESME	-	7	3	2	-	-	-	-	-	-	-	-
22	MONTSIÀ	-	-	1	-	-	-	-	-	-	-	-	-
23	NOGUERA	-	2	-	-	-	-	-	-	-	-	-	-
24	OSONA	-	-	1	-	-	-	-	1	-	-	-	-
25	PALLARS JUSSÀ	-	-	-	-	-	-	-	-	-	-	-	-
26	PALLARS SOBIRÀ	-	-	-	-	-	-	-	-	-	-	-	-
27	PLA D'URGELL	-	1	-	-	-	-	-	-	-	-	-	-
28	PLA DE L'ESTANY	1	-	-	-	-	-	-	-	-	-	-	-
29	PRIORAT	-	-	-	-	-	-	-	-	-	1	-	-
30	RIBERA D'EBRE	-	-	-	-	-	-	-	-	-	-	-	-
31	RIPOLLÈS	-	-	-	-	-	-	-	-	-	-	-	-
32	SEGARRA	-	-	-	-	-	-	-	-	-	-	-	-
33	SEGRIÀ	-	7	-	2	-	-	-	-	-	-	-	-
34	SELVA	-	1	1	-	-	-	-	-	-	-	-	1
35	SOLSONÈS	-	1	-	-	-	-	-	-	-	-	-	-
36	TARRAGONÈS	-	2	3	-	-	-	-	-	-	-	-	-
37	TERRA ALTA	-	-	-	-	-	-	-	-	-	-	-	-
38	URGELL	-	-	-	-	-	-	-	-	-	-	-	-
39	VAL D'ARAN	-	-	-	-	-	-	-	-	-	-	-	-
40	VALLÈS OCCIDENTAL	2	4	3	1	-	-	-	-	-	-	-	2
41	VALLÈS ORIENTAL	1	3	1	-	-	-	-	-	-	-	-	1
<b>TOTAL CATALUNYA</b>		<b>13</b>	<b>49</b>	<b>26</b>	<b>5</b>	<b>-</b>	<b>-</b>	<b>-</b>	<b>3</b>	<b>-</b>	<b>1</b>	<b>3</b>	<b>44</b>

\* No s'hi inclou la notificació dels pacients de fora de Catalunya.

Font: Direcció de Vigilància de Salut Pública. Agència de Salut Pública de Catalunya. Departament de Salut. Generalitat de Catalunya.

Registre de malalties de declaració obligatòria, malalties de declaració individualitzada (MDI), Sistema integrat de vigilància epidemiològica de la SIDA/VIH/ITS a Catalunya (CEEISCAT).

Distribució quadrisetmanal de les malalties de declaració individualitzada 2013

	45 Sida*	46 Legio- neflosi	47 Amebosi	48 Hepatitis A	49 Hepatitis B	50 Meningitis tuberculosa	51 Rubèola congenita	52 Sifilis congenita	53 Botulisme	54 Mal. inv. per <i>H.</i> <i>influenzae</i> B	55 Tètanus neonatal
Setmanes 1-4	4	9	-	6	3	-	-	-	-	-	-
Setmanes 5-8	15	11	1	17	3	-	-	-	-	-	-
Setmanes 9-12	8	10	-	6	4	2	-	-	-	-	2
Setmanes 13-16	7	13	1	4	3	1	-	-	-	-	-
Setmanes 17-20	7	10	1	1	3	-	-	-	-	-	-
Setmanes 21-24	10	14	-	2	5	-	-	-	-	-	-
Setmanes 25-28	4	7	4	2	1	-	-	-	-	1	-
Setmanes 29-32	7	23	1	3	-	-	-	-	-	-	-
Setmanes 33-36	3	32	4	3	3	1	-	-	-	-	-
Setmanes 37-40	-	18	1	5	1	1	-	-	-	-	-
Setmanes 41-44	-	-	-	-	-	-	-	-	-	-	-
Setmanes 45-48	-	-	-	-	-	-	-	-	-	-	-
Setmanes 49-52	-	-	-	-	-	-	-	-	-	-	-
<b>Total</b>	<b>65</b>	<b>147</b>	<b>13</b>	<b>49</b>	<b>26</b>	<b>5</b>	<b>-</b>	<b>-</b>	<b>-</b>	<b>3</b>	<b>-</b>

	56 Gastroente- rítis per <i>E.</i> <i>coli</i> O157:H7	57 Síndrome hemolítico- urèmica	65 Limfogra- nuloma veneri	66 VIH
Setmanes 1-4	-	-	8	45
Setmanes 5-8	-	-	5	64
Setmanes 9-12	-	-	7	47
Setmanes 13-16	-	1	2	50
Setmanes 17-20	-	-	6	33
Setmanes 21-24	1	1	3	36
Setmanes 25-28	-	-	2	26
Setmanes 29-32	-	-	5	28
Setmanes 33-36	-	1	3	8
Setmanes 37-40	-	-	3	3
Setmanes 41-44	-	-	-	-
Setmanes 45-48	-	-	-	-
Setmanes 49-53	-	-	-	-
<b>Total</b>	<b>1</b>	<b>3</b>	<b>44</b>	<b>340</b>

\* Nombre de casos declarats.

Font: Direcció de Vigilància de Salut Pública. Agència de Salut Pública de Catalunya. Departament de Salut. Generalitat de Catalunya.

Registre de malalties de declaració obligatòria, malalties de declaració individualitzada (MDI), Sistema integrat de vigilància epidemiològica de la SIDA/VIH/ITS a Catalunya (CEEISCAT).

## Declaració de microorganismes al Sistema de notificació microbiològica de Catalunya.<sup>1</sup> Setmanes 37 a 40

Malaltia infecciosa/agent microbià	Nombre de casos	Total de casos acumulats			
		2012		2013	
		Nombre	%*	Nombre	%*
<b>INFECCIONS RESPIRATÒRIES</b>					
<i>H. influenzae</i>	12	124	3,07	231	6,43
<i>H. influenzae</i> serotipus B	0	1	0,02	1	0,03
Pneumococ	39	1.459	36,09	1.231	34,29
<i>M. pneumoniae</i>	3	166	4,11	194	5,40
<i>C. pneumoniae</i>	0	9	0,22	2	0,06
<i>C. psittaci</i>	0	0	0,00	0	0,00
<i>Chlamydomphila</i> spp.	0	0	0,00	0	0,00
<i>C. burnetii</i>	2	6	0,15	7	0,19
<i>Legionella</i> spp.	16	114	2,82	105	2,92
Virus gripal	0	2	0,05	1	0,03
V. gripal A	0	1.096	27,11	236	6,57
V. gripal B	0	68	1,68	631	17,58
<i>V. parainfluenzae</i>	10	88	2,18	111	3,09
Virus respiratori sincicial	4	489	12,09	534	14,87
Adenovirus	2	113	2,79	141	3,93
<i>B. pertussis</i>	22	308	7,62	165	4,60
<b>TOTAL</b>	<b>110</b>	<b>4.043</b>	<b>100,00</b>	<b>3.590</b>	<b>100,00</b>
<b>ENTERITIS</b>					
Adenovirus	5	187	3,30	110	2,50
<i>Salmonella</i> no tifòdica	82	1.542	27,22	1.197	27,22
<i>Shigella</i> spp.	1	8	0,14	2	0,05
<i>S. flexneri</i>	0	34	0,60	12	0,27
<i>S. sonnei</i>	3	25	0,44	14	0,32
<i>Campylobacter</i> spp.	18	241	4,25	217	4,94
<i>C. coli</i>	0	43	0,76	37	0,84
<i>C. jejuni</i>	159	1.909	33,70	1.633	37,14
<i>Yersinia</i> spp.	0	0	0,00	0	0,00
<i>Y. enterocolitica</i>	2	39	0,69	14	0,32
<i>Y. pseudotuberculosis</i>	0	0	0,00	0	0,00
<i>E. coli</i> enterotoxigènica	2	5	0,09	24	0,55
<i>Vibrio</i> spp.	0	0	0,00	1	0,02
<i>Vibrio cholerae</i>	0	1	0,02	0	0,00
<i>Vibrio parahaemolyticus</i>	0	0	0,00	0	0,00
Rotavirus	28	1.630	28,78	1.136	25,84
<b>TOTAL</b>	<b>300</b>	<b>5.664</b>	<b>100,00</b>	<b>4.397</b>	<b>100,00</b>
<b>MENINGOENCEFALITIS</b>					
Meningococ	0	5	3,03	5	4,76
Meningococ grup B	0	21	12,73	9	8,57
Meningococ grup C	0	2	1,21	2	1,90
<i>H. influenzae</i>	0	3	1,82	3	2,86
<i>H. influenzae</i> serotipus B	0	4	2,42	0	0,00
Pneumococ	2	61	36,97	29	27,62
Altres agents de meningoencefalitis	1	30	18,18	26	24,76
<i>C. neoformans</i>	0	0	0,00	0	0,00
Enterovirus	1	14	8,48	22	20,95
<i>Salmonella</i> no tifòdica	0	0	0,00	0	0,00
<i>S. agalactiae</i>	0	8	4,85	1	0,95
<i>L. monocytogenes</i>	1	17	10,30	8	7,62
<b>TOTAL</b>	<b>5</b>	<b>165</b>	<b>100,00</b>	<b>105</b>	<b>100,00</b>

Malaltia infecciosa/agent microbià	Nombre de casos	Total de casos acumulats			
		2012		2013	
		Nombre	%*	Nombre	%*
<b>INFECCIONS DE TRANSMISSIÓ SEXUAL</b>					
Gonococ	61	449	23,56	698	30,98
<i>C. trachomatis</i>	58	582	30,54	686	30,45
<i>T. pallidum</i>	26	412	21,62	406	18,02
<i>H. ducreyi</i>	0	0	0,00	0	0,00
<i>T. vaginalis</i>	18	156	8,18	158	7,01
Herpes simple	34	307	16,11	305	13,54
<b>TOTAL</b>	<b>197</b>	<b>1.906</b>	<b>100,00</b>	<b>2.253</b>	<b>100,00</b>
<b>MICOBACTERIOSIS</b>					
<i>M. tuberculosis</i> (complex)	14	519	84,53	508	84,39
<i>M. avium intracellulare</i>	0	22	3,58	28	4,65
<i>M. kansasii</i>	0	4	0,65	4	0,66
<i>Mycobacterium</i> spp.	3	49	7,98	52	8,64
<i>M. xenopi</i>	1	20	3,26	10	1,66
<b>TOTAL</b>	<b>18</b>	<b>614</b>	<b>100,00</b>	<b>602</b>	<b>100,00</b>
<b>AGENTS CAUSANTS DE BACTERIÈMIES SENSE FOCUS</b>					
Meningococ	0	3	1,19	3	1,95
Meningococ grup B	0	5	1,98	1	0,65
Meningococ grup C	0	2	0,79	0	0,00
<i>H. influenzae</i>	0	19	7,54	12	7,79
<i>H. influenzae</i> serotipus B	0	1	0,40	0	0,00
Pneumococ	2	144	57,14	68	44,16
<i>S. typhi/paratyphi</i>	1	9	3,57	12	7,79
<i>S. agalactiae</i>	3	26	10,32	30	19,48
<i>L. monocytogenes</i>	1	43	17,06	28	18,18
<b>TOTAL</b>	<b>7</b>	<b>252</b>	<b>100,00</b>	<b>154</b>	<b>100,00</b>
<b>ALTRES MALALTIES INFECCIOSES</b>					
Pneumococ	1	14	4,52	14	4,93
<i>Brucella</i>	0	5	1,61	3	1,06
<i>R. conorii</i>	2	16	5,16	13	4,58
V. hepatitis A	8	33	10,65	23	8,10
V. hepatitis B	2	16	5,16	23	8,10
V. xarampió	0	19	6,13	5	1,76
V. rubeòla	0	7	2,26	2	0,70
<i>Plasmodium</i> spp.	1	11	3,55	1	0,35
<i>P. falciparum</i>	13	40	12,90	52	18,31
<i>P. malariae</i>	0	0	0,00	0	0,00
<i>P. ovale</i>	1	1	0,32	1	0,35
<i>P. vivax</i>	1	7	2,26	6	2,11
<i>Leishmania</i>	1	5	1,61	10	3,52
<i>Leptospira</i>	0	1	0,32	0	0,00
<i>L. monocytogenes</i>	1	9	2,90	15	5,28
Altres agents	5	8	2,58	23	8,10
V. parotiditis	2	24	7,74	15	5,28
Dengue	9	15	4,84	28	9,86
<i>Trypanosoma cruzi</i>	2	79	25,48	50	17,61
<b>TOTAL</b>	<b>49</b>	<b>310</b>	<b>100,00</b>	<b>284</b>	<b>100,00</b>
Percentatge de laboratoris declarants de la quadrisetmana: 68%.					

<sup>1</sup> Laboratoris participants: [http://www.gencat.cat/salut/depsalut/html/ca/dir2088/labs\\_notif\\_microb.pdf](http://www.gencat.cat/salut/depsalut/html/ca/dir2088/labs_notif_microb.pdf).

\* El percentatge es refereix al nombre d'agents declarats en cada entitat clínica.

## Declaracions urgents de brots epidèmics. Setmanes 37 a 40. Distribució geogràfica

	Tipus de brot	Població	Àmbit	Nombre de casos	Taxa d'atac	Vehicle sospitós
<b>Barcelona província (excepte Barcelona ciutat)</b>						
<b>UVE Barcelonès Nord-Maresme</b>	Tos ferina	Montgat	Familiar	6	66,7	–
	Tuberculosi	El Masnou	Familiar	2	16,7	–
<b>UVE Catalunya Central</b>	TIA	Veciana	Comunitari	38	77,55	Bacallà
	GEA	Manlleu	Familiar	8	–	–
	GEA	Manresa	Restaurant	2	100,0	–
	Parotiditis	Torre de Claramunt	Familiar	2	–	–
<b>UVE Costa Ponent</b>	TIA	Gavà	Restaurant	2	13,3	Tonyina
	Hepatitis A	Vilanova i la Geltrú	Familiar	4	80,0	–
<b>UVE Vallès Occidental i Vallès Oriental</b>	TIA	Sant Celoni	Familiar	9	100,0	Bolets
	Tos ferina	Sabadell	Familiar	2	40,0	–
	Tos ferina	Parets del Vallès	Familiar	2	40,0	–
	Tos ferina	Rubí	Familiar	3	100,0	–
	Tinya	Castellar del Vallès	Escolar	2	–	–
<b>Barcelona Ciutat</b>	GEA	Barcelona	Escolar	20	5,0	–
	Hepatitis A	Barcelona	Comunitari	2	–	–
	Tos ferina	Barcelona	Familiar	2	66,7	–
	Tos ferina	Barcelona	Familiar	2	–	–
	Tos ferina	Barcelona	Familiar	2	50,0	–
	Tos ferina	Barcelona	Familiar	2	66,7	–
	Tos ferina	Barcelona	Familiar	4	100,0	–
	Tos ferina	Barcelona	Familiar	2	66,7	–
<b>Girona</b>	TIA	Campdevàdol	Familiar	1	100,0	Bolets
	Tos ferina	Girona	Familiar	3	75,0	–
	Tos ferina	Vall d'en Bas	Familiar	2	–	–
	Tos ferina	Girona	Familiar	6	30,0	–
	Tos ferina	Banyoles	Familiar	3	100,0	–
	Tos ferina	Besalú	Familiar	3	100,0	–
	Tos ferina	La Bisbal de l'Empordà	Familiar	2	–	–
	Tuberculosi	Girona	Familiar	2	–	–
	Sarna	Palafrugell	Familiar	3	60,0	–
<b>Lleida</b>	Tos ferina	Lleida	Familiar	4	–	–
<b>Tarragona</b>	Tos ferina	Cornudella de Montsant	Familiar	4	–	–
	Tos ferina	Tarragona	Familiar	3	–	–

\* TIA: toxiinfecció alimentària.

\*\* UVE: unitat de vigilància epidemiològica.

Font: Direcció de Vigilància de Salut Pública. Agència de Salut Pública de Catalunya. Departament de Salut. Generalitat de Catalunya.

**Director:** Pere Godoy.

**Adjunta de direcció:** Glòria Carmona.

**Coordinador del consell de redacció:** Albert Franquès.

**Consell de redacció:** Anna Puigdefàbregas, Esther Bigas, Luis Urbiztondo, Manuel Rabanal, Neus Rams, Rosa Gispert, Esteban Saltó, Vicenç Martínez, Victòria Castell, Josep Maria Suelves.

**Correcció de textos:** Secció de Planificació Lingüística.

**Subscripcions:** Direcció de Vigilància de Salut Pública (tel. 935513674) / bec.salut@gencat.cat

© Agència de Salut Pública de Catalunya. Generalitat de Catalunya.