

Vigilància epidemiològica del VIH i la SIDA a Catalunya

Informe anual 2019



Generalitat de Catalunya
Departament de Salut



Centre d'Estudis Epidemiològics
sobre les Infeccions de Transmissió
Sexual i Sida de Catalunya

Autors:

Centre d'Estudis Epidemiològics sobre les Infeccions de Transmissió Sexual i sida de Catalunya (CEEISCAT)

Alguns drets reservats



© 2020, Generalitat de Catalunya. Departament de Salut.

Els continguts d'aquesta obra estan subjectes a una llicència de Reconeixement-NoComercial-SenseObresDerivades 4.0 Internacional.

La llicència es pot consultar a la [pàgina web de Creative Commons](#)

Edita:

Centre d'Estudis Epidemiològics sobre les Infeccions de Transmissió Sexual i sida de Catalunya (CEEISCAT)

25 de novembre de 2020

Suggeriment per a la citació de l'informe complet:

Centre d'Estudis Epidemiològics sobre les Infeccions de Transmissió Sexual i Sida de Catalunya (CEEISCAT). Vigilància epidemiològica de la infecció pel VIH i la SIDA a Catalunya. Informe anual 2019. Badalona: CEEISCAT; 2020.

Sumari

1	Introducció	4
2	Definició de cas	5
2.1	VIH.....	5
2.2	SIDA	5
3	Situació epidemiològica del VIH i la SIDA a Europa i a l'Estat Espanyol	6
4	Situació epidemiològica del VIH i la SIDA a Catalunya	7
4.1	Evolució de l'epidèmia del VIH i la SIDA a Catalunya	7
4.2	Anàlisi descriptiva dels nous diagnòstics de VIH i la SIDA a Catalunya al 2019.....	9
4.2.1	Font de procedència de les notificacions	9
4.2.2	Nous diagnòstics de VIH i SIDA per Regió Sanitària	9
4.2.3	Nous diagnòstics de VIH i SIDA segons sexe i edat	10
4.2.4	Nous diagnòstics de VIH i SIDA segons país de naixement	12
4.2.5	Nous diagnòstics de VIH segons grup de transmissió	13
4.2.6	Recompte de CD4 al moment del diagnòstic en els nous diagnòstics de VIH.....	15
4.2.7	Concomitància de VIH-SIDA segons any de diagnòstic.....	19
4.2.8	Malaltia definitiva de SIDA en els nous diagnòstics	20
5	Conclusions	21
6	Taules.....	23
7	Referències bibliogràfiques.....	25

1 Introducció

La vigilància epidemiològica de la infecció pel VIH i la sida forma part de la Xarxa de Vigilància Epidemiològica de Catalunya, i la notificació dels casos es fa dintre del Sistema de malalties de declaració obligatòria (MDO).

A Catalunya, la SIDA és una malaltia de declaració obligatòria (MDO) individualitzada des de 1987 mentre que la infecció pel VIH va ser de notificació voluntària i hospitalària des de l'any 2001 fins al 2010. Amb la publicació del decret 67/2010, de 25 de maig, la infecció pel VIH passa a ser una malaltia de declaració obligatòria individualitzada, amb complementació per part del professional sanitari d'una enquesta epidemiològica estandarditzada, integrant-se així dins dels circuits de vigilància epidemiològica de Catalunya.

Les dades que es presenten en aquest informe s'elaboren a partir de dues fonts d'informació:

1. **Sistema de malalties de declaració obligatòria individualitzada (MDI)**, integrat dins el Repositori epidemiològic de Catalunya (REC), consten els casos notificats de VIH i la SIDA des de l'any 2012. Els casos notificats amb anterioritat, entre el 1981 i el 2011 consten en un registre de dades local disponible al CEEISCAT. Les dades d'aquest registre històric es preveuen ser carregades de forma definitiva al REC pròximament. Per l'elaboració dels nostres informes anuals, des del CEEISCAT, fem una unió de les dades que provenen de les dues fonts, el registre històric i el REC. També es requereix la unió de dades que provenen de notificacions i/o enquestes epidemiològiques recollides a diferents indrets de Catalunya i que per qualsevol motiu no hagin estat introduïdes al REC en el moment de l'elaboració del respectiu informe.

El present informe es basa en l'anàlisi de les notificacions del VIH i la SIDA a partir de les dades recollides a les fonts d'informació citades, i té com objectiu descriure les característiques epidemiològiques dels nous diagnòstics de la infecció pel VIH i la SIDA per a l'any 2019 i les seves tendències dels darrers 10 anys en la població general així com per diferents àmbits territorials i subgrups poblacionals. D'aquesta manera es pretén disposar d'informació actualitzada de la situació de l'epidèmia per l'HIV a Catalunya que permeti millorar el sistema de vigilància així com dissenyar intervencions efectives de salut pública de prevenció i control. .

2 Definició de cas

2.1 VIH

Es considera que hi ha evidència d'infecció pel VIH (resultat positiu de les proves de laboratori) si el malalt presenta alguna de les dades analítiques següents^{1,2}:

En adults i nens majors de 18 mesos:

- Serologies d'anticossos anti-VIH repetidament reactives mitjançant proves immunoenzimàtiques (ELISA) i confirmades per proves addicionals (Western Blot, immunofluorescència o altres)
- Resultats positius en cultiu, PCR o detecció de l'antigen p24 del VIH.

En nens menors de 18 mesos o bé nascuts de mares infectades o sospitoses d'estar infectades pel VIH:

- Resultats positius en dues determinacions separades (amb exclusió de la sang del cordó umbilical) d'una o més de les proves següents: cultiu, PCR o detecció de l'antigen p24 del VIH.

2.2 SIDA

Basat en la definició de cas de sida dels CDC de 1987 [MMWR 1987, 36 (Supp. Núm, 1S: 1S-15S; traduït en BEC - Vol IX, número extraordinari, 1988.] i la revisió del Centre Europeu per a la Vigilància Epidemiològica de la Sida (OMS) de 1993 [Informe núm.37/1993:23-28].

Als efectes de vigilància epidemiològica, un cas de sida es defineix com una malaltia caracteritzada per una o més d'una de les malalties "indicatives", diagnosticades depenent de l'existència o no d'evidència de laboratori d'infecció de VIH.

Cas confirmat:

- Infecció per VIH: qualsevol persona que compleixi els criteris de laboratori per a infecció per VIH.
- SIDA: qualsevol persona que compleixi els criteris de SIDA i de la laboratori per infecció per VIH.

3 Situació epidemiològica del VIH i la SIDA a Europa i a l'Estat Espanyol

Les darreres dades europees disponibles al informe del ECDC (European Centre for Disease Prevention and control) / OMS Europa (organització mundial de la salut)³ descriuen per a l'any 2018, un total de 141.552 nous diagnòstics de VIH a 50 dels 53 països de la Regió Europea de l'OMS. Això correspon a una taxa bruta de 16,2 infeccions diagnosticades per cada 100000 habitants. La zona EU/EEA va reportar un total de 26164 nous diagnòstics amb una taxa de 5,6 per cada 100000 habitants. La transmissió sexual entre homes va ser el mode més comú a la UE/EEA, mentre que la transmissió heterosexual i el consum de drogues injectables van ser els principals modes de transmissió reportats a l'est de la regió europea de la OMS, il·lustrant la diversitat en l'epidemiologia del VIH a Europa. El percentatge de nous diagnòstics de VIH en homes (75%) va ser superior a les dones, essent la taxa d'homes el doble que la de dones, 7,9 i 2,4, respectivament. El 49% dels diagnosticats de VIH a la zona EU/EEA van ser diagnosticats en una fase tardana d'infecció (recompte de cèl·lules CD4 <350 cèl·lules/mm³). Pel que fa a la SIDA, es van informar un total de 3235 nous diagnòstics de SIDA a Europa (regió EU/EEA), el que representa una taxa de 0,6 casos per cada 100.000 habitants. El 72% d'aquests diagnòstics es van fer en els 90 dies posteriors al diagnòstic del VIH, cosa que indica que la majoria dels casos de SIDA es deuen a un diagnòstic tardà d'infecció pel VIH i no pas a pacients VIH positius que evolucionen a SIDA. Aquest patró és vàlid per a tots els grups de transmissió, excepte entre les persones que van adquirir VIH per consum de drogues injectables, on més de la meitat (56%) dels casos de SIDA es van produir en més de 90 dies després del diagnòstic del VIH. La *Pneumocystis pneumonia* (21%) seguida de la tuberculosi pulmonar o extrapulmonar (13%) van ésser les malalties definitòries de SIDA més freqüents. En els darrers anys s'ha observat una davallada en el nous diagnòstics de SIDA tant en homes i dones com en tots els grups de transmissió, sobretot en les persones que s'injecten drogues (PID).

Pel que fa a l'Estat espanyol les darreres dades disponibles del Centro Nacional de Epidemiologia⁴ per a l'any 2018, es van notificar 3.244 nous diagnòstics de VIH, fet que suposa una taxa de 6,94 / 100.000 habitants. El 85,3% eren homes i la mitjana d'edat va ser de 36 anys (rang interquartílic: 29-45). La transmissió en homes que mantenen relacions sexuals amb homes (HSH) va ser la més freqüent, 56,4%, seguida de l'heterosexual, 26,7%, i la que es produeix en les PID, 3,2%. El 37,6% dels nous diagnòstics d'infecció pel VIH es va realitzar en persones originàries d'altres països. El 47,6% dels nous diagnòstics van presentar diagnòstic tardà. La tendència per al període 2009-2018 va ésser descendent, tant en les PID com en homes i dones heterosexuals. Les taxes de nous diagnòstics en HSH van mostrar un punt de canvi l'any 2016, però la tendència abans i

després d'aquest any va ésser estable. Pel que fa als nous diagnòstics de VIH nascuts fora d'Espanya, el nombre de casos va ésser descendent en el període; percentualment es va observar un descens entre 2009 i 2015 seguit d'un augment a partir d'aquest any. El percentatge de casos amb diagnòstic tardà descendeix lleument entre 2009 i 2016, mantenint-se estable després. No s'observen canvis segons via de transmissió.

Pel que fa a la SIDA, l'any 2018 es van notificar un total de 415 casos, el que representa una taxa d'1,2 casos per cada 100000 habitants. El 82,9% dels diagnòstics van ser homes i l'edat mitjana dels casos al moment del diagnòstic va ser de 43,5 anys.

4 Situació epidemiològica del VIH i la SIDA a Catalunya

4.1 Evolució de l'epidèmia del VIH i la SIDA a Catalunya

Durant l'any 2019 es van diagnosticar a Catalunya un total de 471 nous diagnòstics de VIH, corresponent a una taxa de 6,1 casos per cada 100.000 habitants. Pel que fa a la SIDA, i pel mateix any, es van diagnosticar un total de 56 casos, el que representa una taxa de 0,7 per a cada 100.000 habitants.

Globalment, el nombre de nous diagnòstics de VIH per 100.000 habitants van presentar una lleugera i gradual disminució durant el període 2010-2019, passant de 11 casos de VIH per 100.000 habitants l'any 2010 als 6,1 casos per 100.000 habitants l'any 2019. Aquesta tendència també es va observar en els darrers tres anys, del 2017 al 2019, amb un descens en la taxa de nous diagnòstics de 8,4 a 6,1 casos per cada 100000 habitants, respectivament. L'any 2019, el nombre casos de VIH va disminuir de 613 a 471 casos, un 23,2% respecte l'any anterior i seguint la tendència descendent dels darrers anys (figura 1).

Pel que fa a la SIDA, des del diagnòstic del primer cas l'any 1981, la taxa d'incidència anual va augmentar progressivament, passant de 0,8 casos per 100.000 habitants l'any 1983 fins a arribar a 26,0 casos per 100.000 habitants l'any 1994, coincidint amb l'expansió de la definició epidemiològica de cas de sida. Entre 1996 i 1998 es va produir una forta davallada en el nombre de casos (1.364 i 695 casos, respectivament), representant una disminució de les notificacions de sida del 49% en 2 anys. Des d'aleshores, la disminució anual del nombre de casos de sida va ésser més gradual. L'any 2019, el nombre casos de SIDA va disminuir de 81 a 56 casos, un 30,8% respecte l'any anterior i seguint la tendència descendent dels darrers anys (Figura 1).

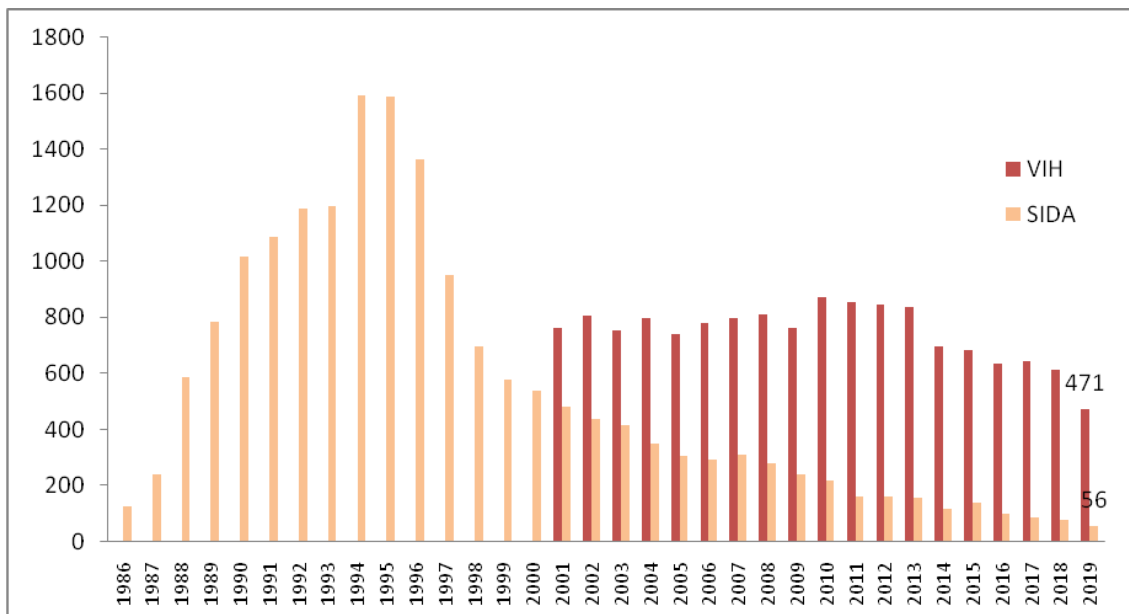


Figura 1- Evolució anual dels diagnòstics del VIH i la SIDA, Catalunya 1981-2019

Es va analitzar el percentatge de canvi per períodes consecutius de 5 anys tant pel VIH com per la SIDA, observant un descens en tots els períodes estudiats, excepte per al període 2006-2010 on es va observar un repunt en el nombre de casos de VIH amb un increment per període del 17,9%. El percentatge de canvi més pronunciat es va observar en el darrer període 2016-2019 tant per al VIH com per la SIDA amb una disminució del 32,2% i del 53,3%, respectivament (figura 2).

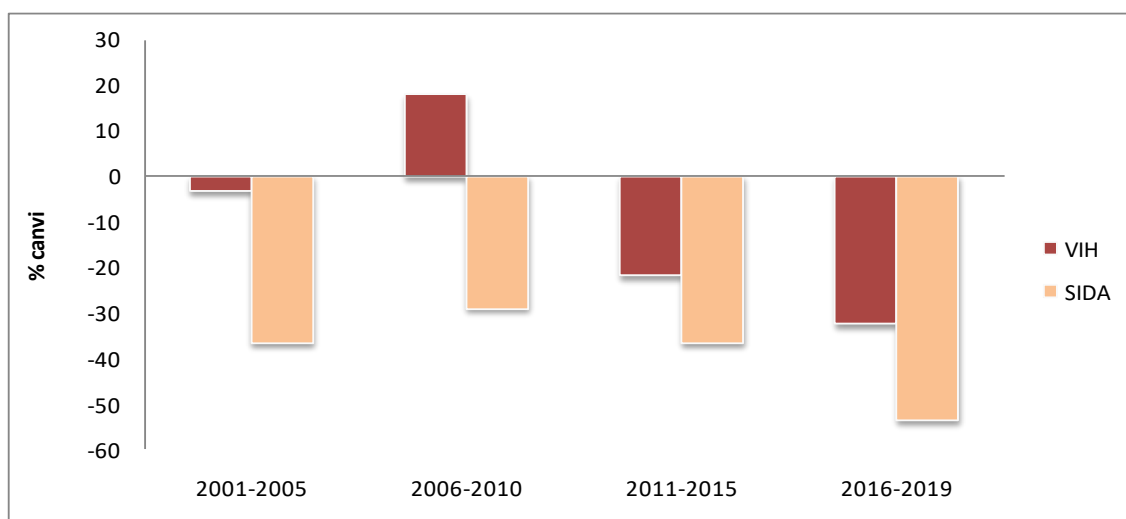


Figura 2. Percentatge de canvi per període en el nombre de casos de VIH i SIDA, Catalunya 2001-2019

4.2 Anàlisi descriptiva dels nous diagnòstics de VIH i SIDA a Catalunya al 2019

4.2.1 Font de procedència de les notificacions

Durant l'any 2019 del total de diagnòstics de VIH i SIDA notificats (527), el 47,6% provenien de l'atenció primària i el 52,4% hospitalària (figura 3). Pel que fa al VIH la proporció va ser similar, 51,6% primària i 48,4% hospitalària, mentre que per a la SIDA, la font de procedència majoritària va ser l'hospitalària amb el 85,7% dels casos.

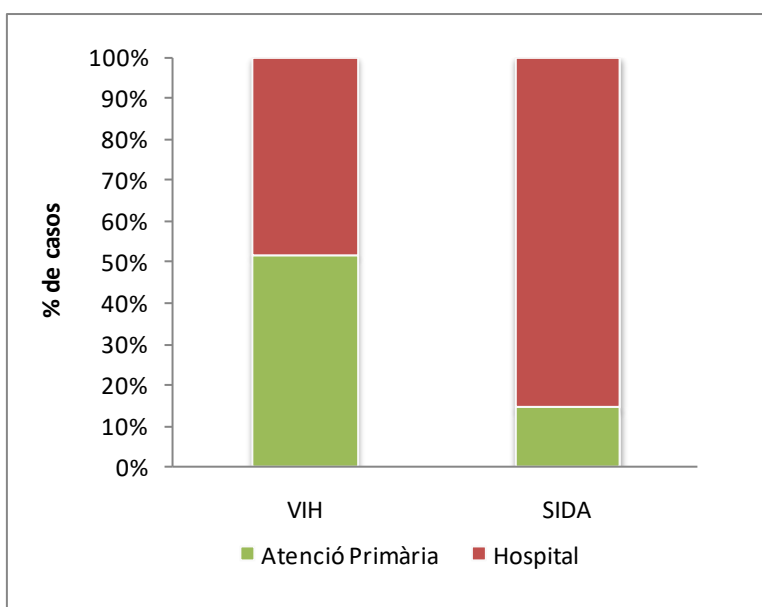


Figura 3. Distribució de les notificacions de VIH i SIDA segons font de procedència, Catalunya, 2019.

4.2.2 Nous diagnòstics de VIH i SIDA per Regió Sanitària

Durant l'any 2019, les diferències entre les taxes de VIH en les Regions Sanitàries a Catalunya van oscil·lar entre els 13,38 casos per 100.000 habitants a la Regió Sanitària de Barcelona ciutat, regió on es van notificar el 46,5% del total dels nous diagnòstics a tota Catalunya, fins als 1,12 casos per cada 100.000 habitants a la Regió Sanitària de Terres de l'Ebre, regió on es van notificar el 0,4% del total dels nous diagnòstics (figura 4).

Pel que fa a la SIDA, les diferències entre les taxes en les Regions Sanitàries van oscil·lar entre els 2,28 casos per 100.000 habitants a la Regió Sanitària de Girona, fins als 0,16 casos per cada 100.000 habitants a la Regió Sanitària del Camp de Tarragona. La Regió Sanitària de Barcelona, Barcelona ciutat on es van notificar el 37,5% dels total de nous casos de Catalunya i la Regió Sanitària del Camp de

Tarragona l'1,8%. Les Regions Sanitàries de Lleida i les Terres de l'Ebre no van reportar cap cas de SIDA (figura 4).

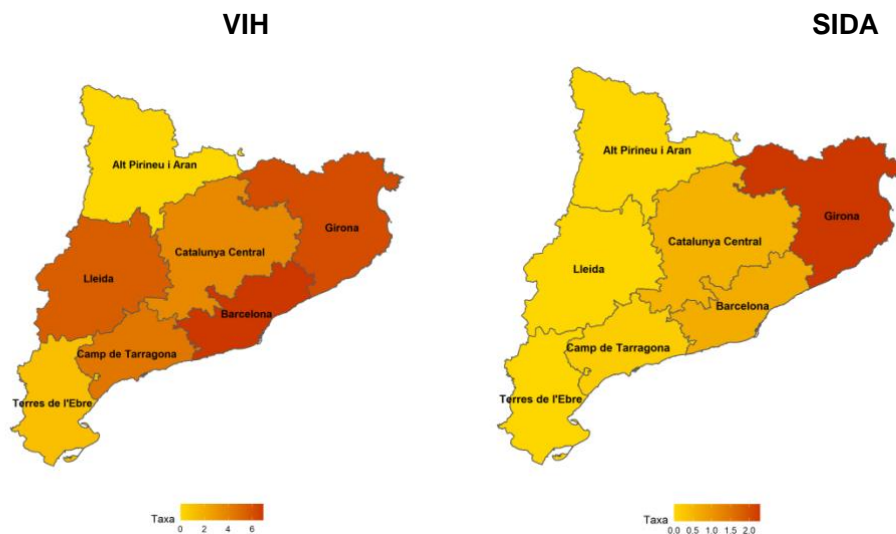


Figura 4- Distribució de les taxes per 100000 habitants dels nous diagnòstics notificats de VIH i SIDA per Regió Sanitària, Catalunya 2019.

4.2.3 Nous diagnòstics de VIH i SIDA segons sexe i edat

Al 2019, els homes van representar el 87,5% (412) dels nous diagnòstics de VIH mentre que les dones el 12,52% dels casos amb un total de 59 diagnòstics (Figura 5). La raó home:dona va ser de 7.

Durant el període 2010-2019, les taxes globals i en homes van disminuir un 49,62 i 46%, respectivament i per a les dones es va observar un descens major, del 63,24% (Figura 5). Les taxes en homes es van moure en valors d'entre 5 i 7 vegades superiors a les de les dones presentant una taxa per 100000 habitants a l'inici del període (2010) de 20,45 i 4,13 respectivament, mentre que per a l'any 2019 la taxa de nous diagnòstics de VIH respectivament per homes i dones van ésser de 11,04 i de 1,52 casos per cada 100,000 habitants (Figura 5).

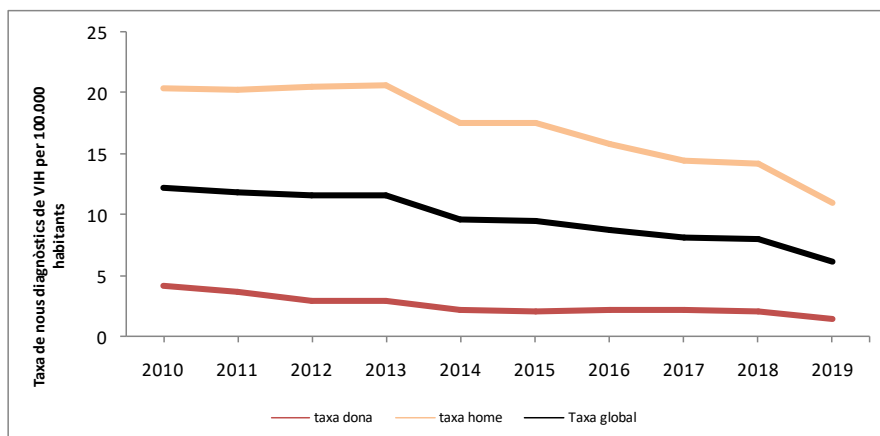


Figura 5- Evolució dels nous diagnòstics de VIH segons sexe, Catalunya, 2010-2019.

Pel que fa als nous diagnòstics de SIDA, el 85,71% dels casos van ser homes (48) i el 14,29% dones (8) amb una taxa per cada 100000 habitants de 1,28 i 0,2, respectivament. La raó home:dona va ser de 6.

La mitjana d'edat dels casos reportats de VIH va ésser de 35,71 anys, 35,8 anys en els homes i 35 anys en les dones. Segons grup d'edat, el 36,65% del total de nous diagnòstic de VIH l'any 2019 tenien entre 30-39 anys, el 34,22% tenien 40 anys o més i un 29,13% eren menors de 30 anys. Aquests percentatges van presentar una distribució similar tant per homes com per a dones (figura 6).

Respecte a la SIDA, la mitjana d'edat dels casos reportats es va situar en 42,45 anys, 42,25 anys en els homes i 43,64 anys en les dones. El 33,33% i el 75% dels casos per als homes i dones, respectivament es van situar en el grup d'entre 40-49 anys (figura 6).

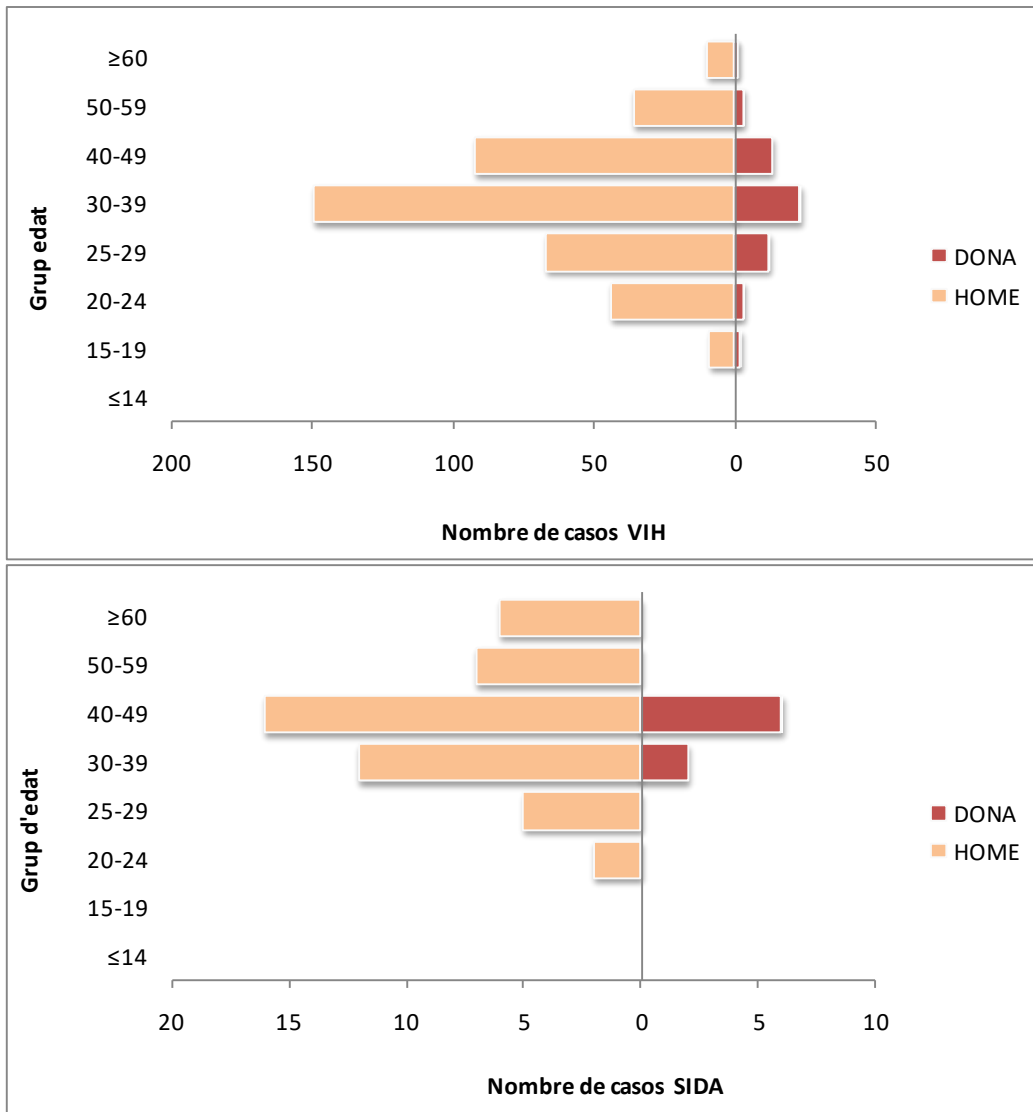


Figura 6. Distribució dels nous diagnòstics de VIH i SIDA segons grup d'edat i sexe, Catalunya, 2019.

4.2.4 Nous diagnòstics de VIH i SIDA segons país de naixement

Durant l'any 2019 es van notificar un total de 184 nous diagnòstics de VIH en espanyols i 190 en persones nascudes fora de l'estat espanyol, per tant, el 40,34% dels casos van estar diagnosticats en persones nascudes fora de l'estat, representant una taxa de 16,39 casos per 100.000 habitants entre la població estrangera a Catalunya. En un 20,59% es desconeixia el país de naixement. L'any 2019 es va observar un lleu descens en els nous diagnòstics de VIH entre les persones nascudes fora de l'estat l'any 2019 respecte l'estabilitat observada en els darrers set anys (Figura 7).

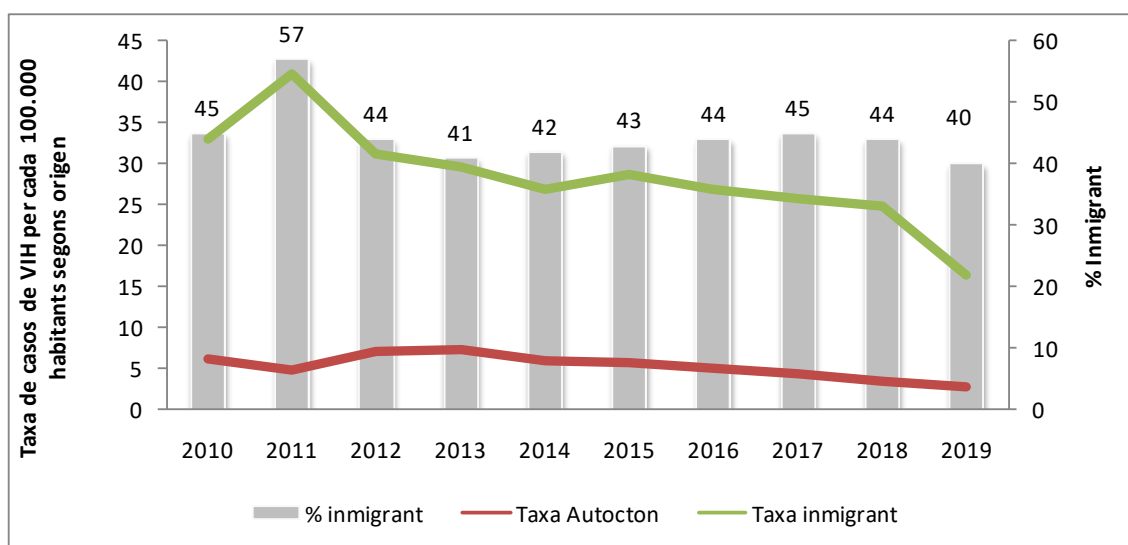


Figura 7. Evolució dels nous diagnòstics de VIH segons origen, Catalunya, 2010-2019.

Del total de persones diagnosticades nascudes fora de l'estat espanyol (190), la majoria van néixer a les regions de Amèrica llatina i Carib amb el 64,74% dels casos, Àfrica subsahariana amb el 10,53% i Europa oriental i Àsia central amb el 6,84% dels casos.

Pel que fa a la SIDA, el 54,28 dels nous diagnòstics l'any 2019 (19) van ésser en persones nascudes fora de l'estat espanyol, majoritàriament nascudes, tal i com succeeix amb el VIH, a la regió d'Amèrica Llatina i Carib amb el 47,37% dels casos (figura 8).

Les dones nascudes fora de l'estat espanyol es van veure més afectades pel VIH que les autòctones, 45,8% i 33,9%, respectivament, mentre que per als homes, i en el cas de la SIDA per ambdós sexes, els més afectats van ser els nascuts a l'estat espanyol (figura 9).

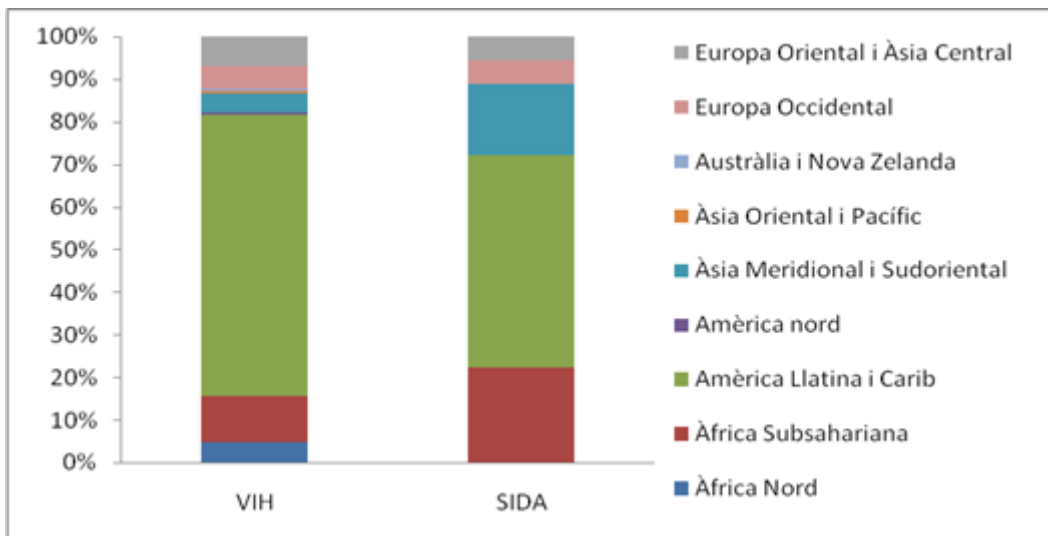


Figura 8. Distribució dels nous diagnòstics de VIH i SIDA entre les persones nascudes fora de l'estat espanyol segons país de naixement (regions OMS), Catalunya 2019.

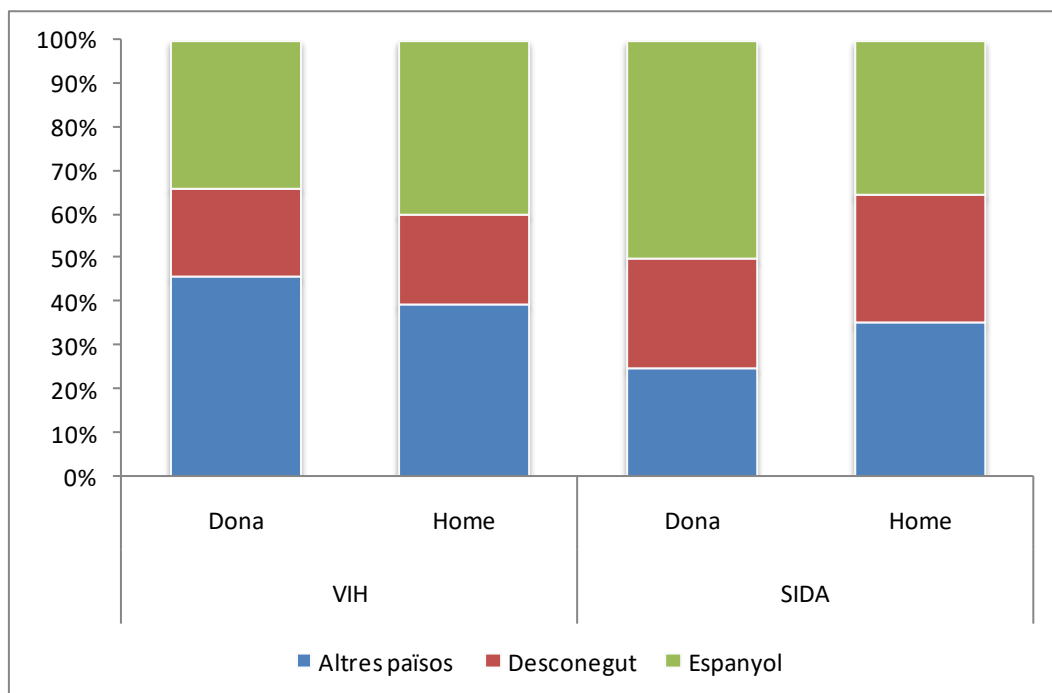


Figura 9. Distribució dels nous diagnòstics de VIH i SIDA segons sexe i país de naixement, Catalunya 2019.

4.2.5 Nous diagnòstics de VIH segons grup de transmissió

Durant l'any 2019, segons grup de transmissió, més de la meitat dels nous diagnòstics de VIH notificats van ser en el grup de homes que tenen sexe amb d'altres homes (HSH) (61,36%), amb un 16,35% i un 10,19% en homes i dones heterosexuales, respectivament. Es van notificar 18 diagnòstics de VIH en persones que s'injecten drogues (PID) (3,82%) i no es va notificar cap cas de

transmissió vertical. Per al mateix any es van notificar 9 casos en persones trans i en un 8,28% es desconeixia el grup de transmissió (figura 10).

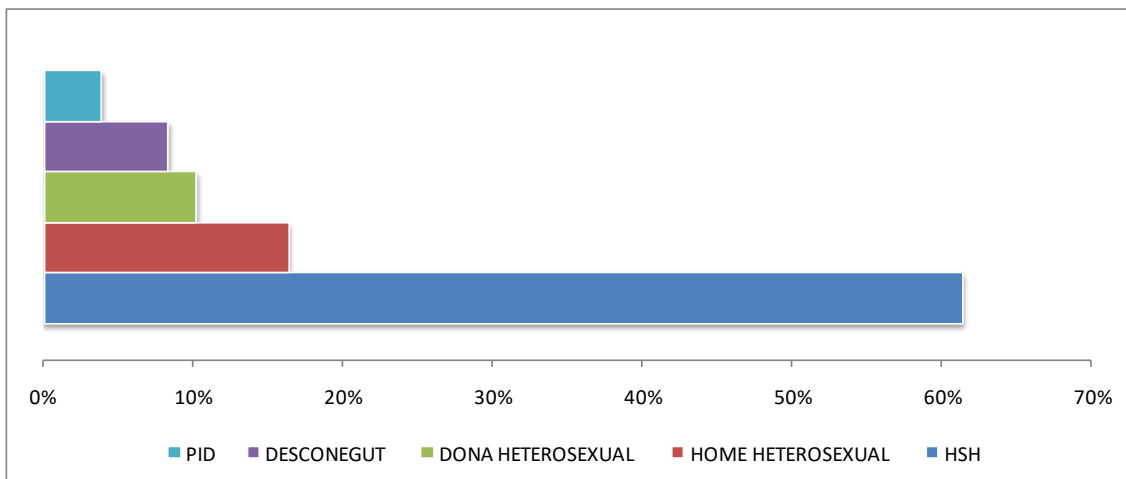


Figura 10. Percentatge de nous diagnòstics de VIH segons grup de transmissió, Catalunya, 2019.

Per grup de transmissió, la transmissió sexual entre HSH va presentar el percentatge més alt durant tot el període 2010-2019, augmentant del 45,24% al 61,36% entre el 2010 i el 2019. Malgrat això, segons les dades disponibles la tendència dels darrers anys es mostra relativament estable en el nombre de nous diagnòstics de VIH en HSH, passant de 394 casos al 2010 a 359 casos al 2018, observant-se el darrer any un lleu descens amb 289 casos. El percentatge que van representar els homes i dones heterosexuales entre el total de nous diagnòstics segons els diferents grups de transmissió es va mantenir constant, el 16,35% i el 10,19% dels nous diagnòstics respectivament i es va mantenir el descens de casos passant de 149 i 115 casos el 2010 a 77 i 48 casos per a l'any 2019, respectivament.

Els nous diagnòstics de VIH en PID també van disminuir, passant de 65 casos l'any 2010 a 18 casos al 2019, representant per aquest darrer any el 3,82% dels nous diagnòstics segons grup de transmissió. Durant tot el període 2010-2019 es va notificar tres casos per transmissió vertical.

Finalment, destacar el descens en el període d'estudi del nombre de casos amb grup de transmissió desconeguda, passant del 16,88% l'any 2010 al 8,28% per al 2019 (figura 11).

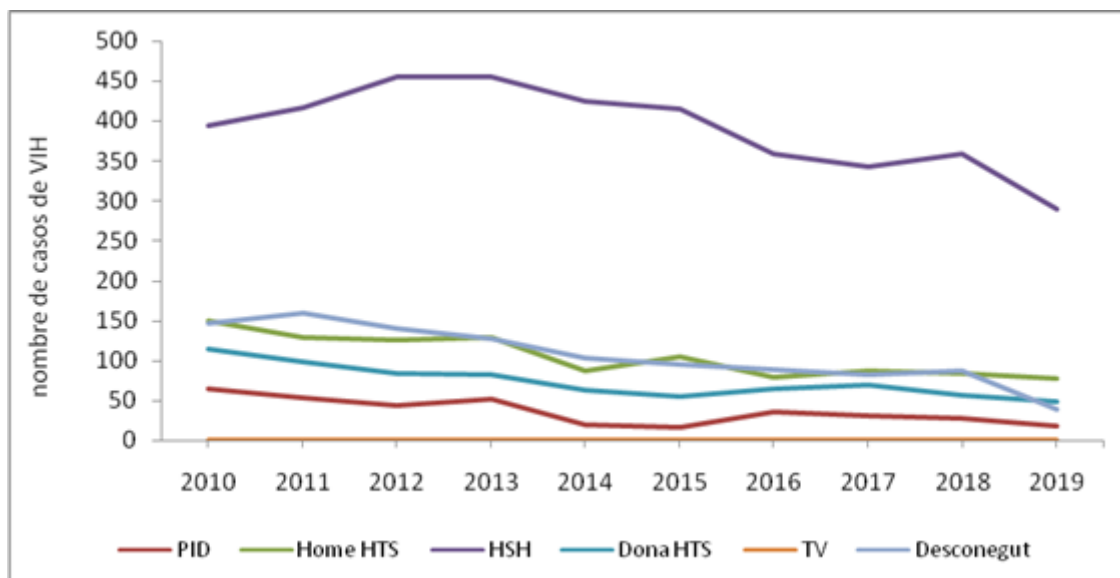


Figura 11. Evolució dels nous diagnòstics de VIH segons grup de transmissió, Catalunya, 2010-2019.

4.2.6 Recompte de CD4 al moment del diagnòstic en els nous diagnòstics de VIH

Es considera diagnòstic tardà (DT) de la infecció pel VIH quan la xifra del recompte de CD4 més pròxima al diagnòstic és inferior a 350 cels/microlitre (μL) i DT amb malaltia avançada (DTA) quan el recompte de CD4 és inferior a 200 cels/ μL .

L'any 2019, del total de 471 nous diagnòstics de VIH, en un 76,22% es reportava informació sobre el recompte de limfòcits CD4. D'aquests 359 casos, la mediana en el recompte de CD4 entre els nous diagnòstics de VIH va ésser de 390. Mentre que entre els que havien iniciat tractament antiretroviral (TAR) (60,0%), la mediana en el recompte de CD4 va ésser de 386. La distribució del recompte de CD4 entre els nous diagnòstics va ser: en un 47,63% amb CD4 >500, 18,66% amb CD4 entre 350-500, un 16,16% amb diagnòstic tardà, entre 200-350 CD4, i un 17,55% amb diagnòstic tardà avançat, CD4 <200 (figura 12). En el període 2010-2019, es va observar un augment en la mediana del recompte de CD4 a l'inici del TAR entre les persones amb un nou diagnòstic i que constava que havien iniciat TAR, mentre que per a l'any 2011 la mediana va ser de 239 cels/ μL al 2019 va incrementar un 61,50% arribant a 386 cels/ μL (figura 13).

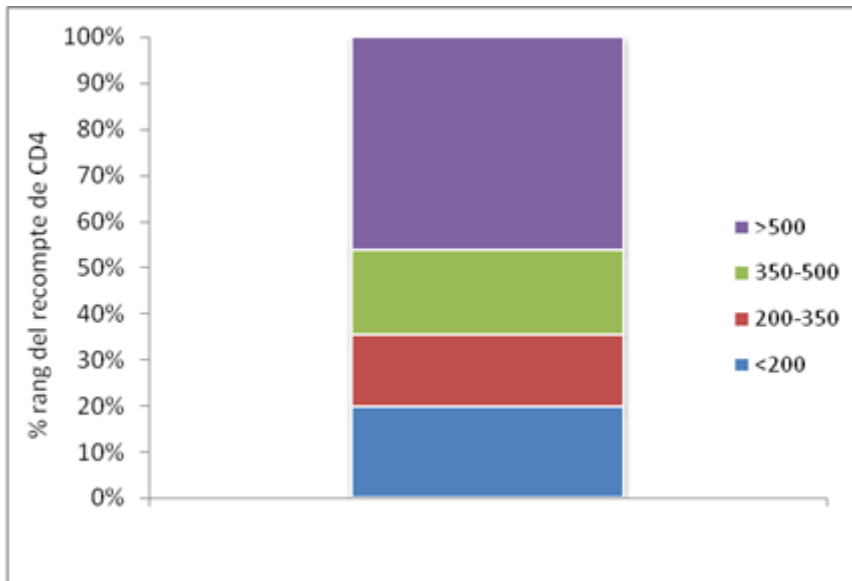


Figura 12. Distribució del recompte de CD4 en els nous diagnòstics de VIH. Catalunya, 2019.

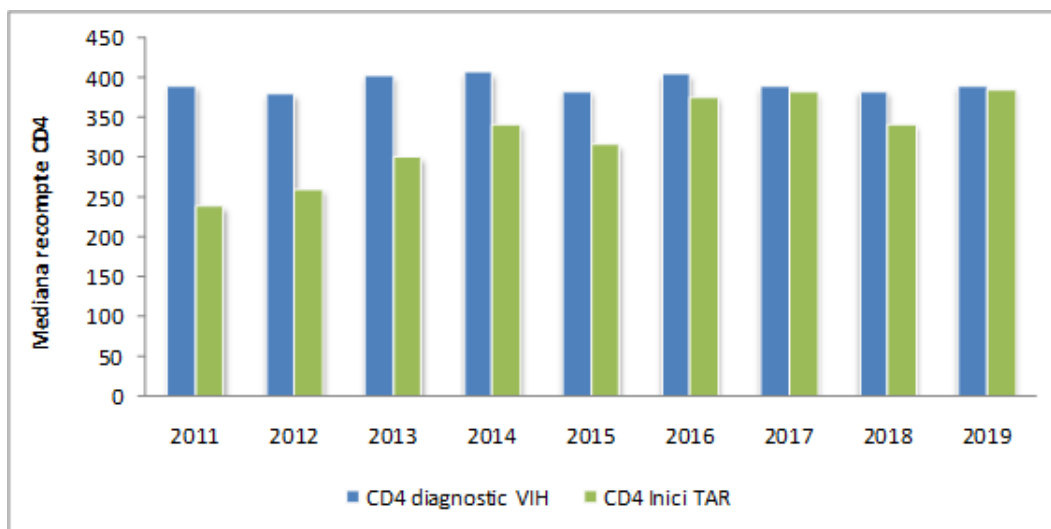


Figura 13. Evolució de la mediana de CD4 al diagnòstic de VIH i a l'inici del TAR entre els nous diagnòstics de VIH. Catalunya, 2011-2019.

El percentatge superior en el recompte de CD4 es va situar amb CD4>500 per a tots els grups de transmissió, amb percentatges de 57,14% en PID, 38,18% en homes heterossexuals, 33,33 en dones heterossexual i 51,26% en HSH(figura 14).

Segons grup d'edat, es va observar que a edats majors incrementava el nombre de diagnòstics amb CD4<200 cel/ μ L, passant del aproximadament un 10% en menors de 20 anys a valors superiors al 30% en majors de 50 anys (figura 15).

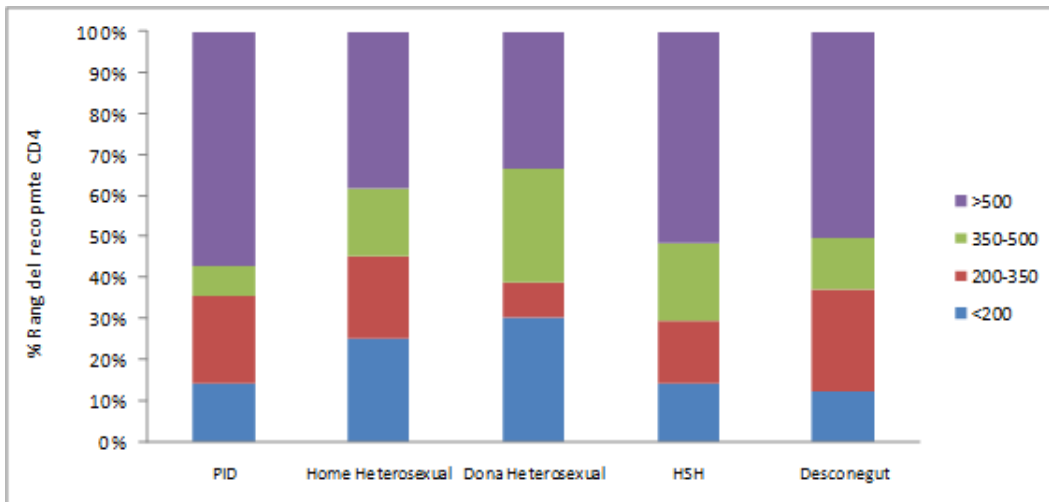


Figura 14. Distribució del recompte de CD4 en els nous diagnòstics de VIH segons grup de transmissió, Catalunya 2019.

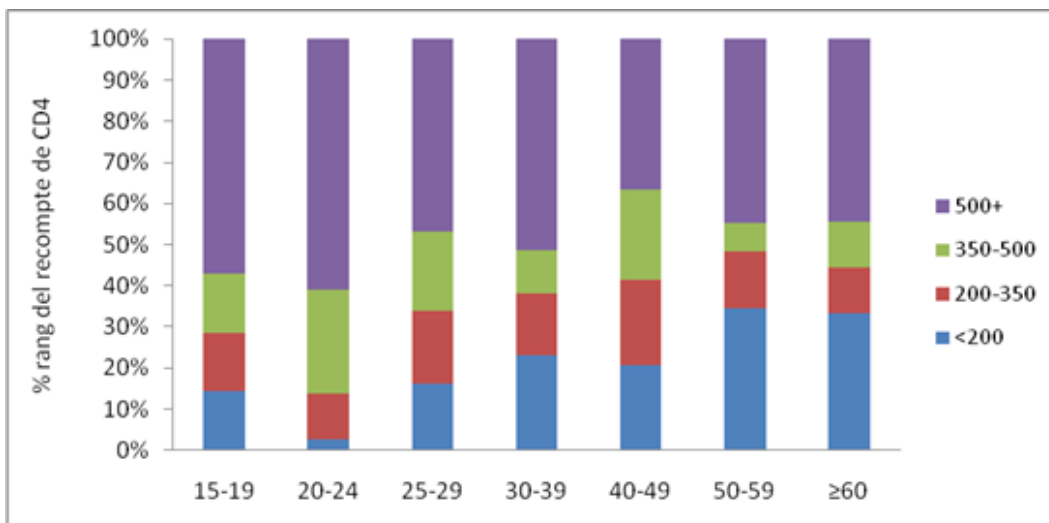


Figura 15. Distribució del recompte de CD4 al diagnòstic de VIH segons grup d'edat, Catalunya 2019.

Malgrat que la mediana del recompte de CD4 entre les persones amb un nou diagnòstic de VIH entre 2010 i 2019 es va mantenir força estable, amb 402 cels/ μ L per al darrer any, la proporció de diagnòstic tardà (quan la xifra del recompte de CD4 més pròxima al diagnòstic és inferior a 350 cels/microlitre (μ L)) i de malaltia avançada (quan el recompte de CD4 és inferior a 200 cels/ μ L) al diagnòstic del VIH dels darrers 10 anys va presentar un descens mantingut passant del 49% el 2010 al 36% al 2019 pel diagnòstic tardà, i del 30% al 20% per la malaltia avançada (Figura 16).

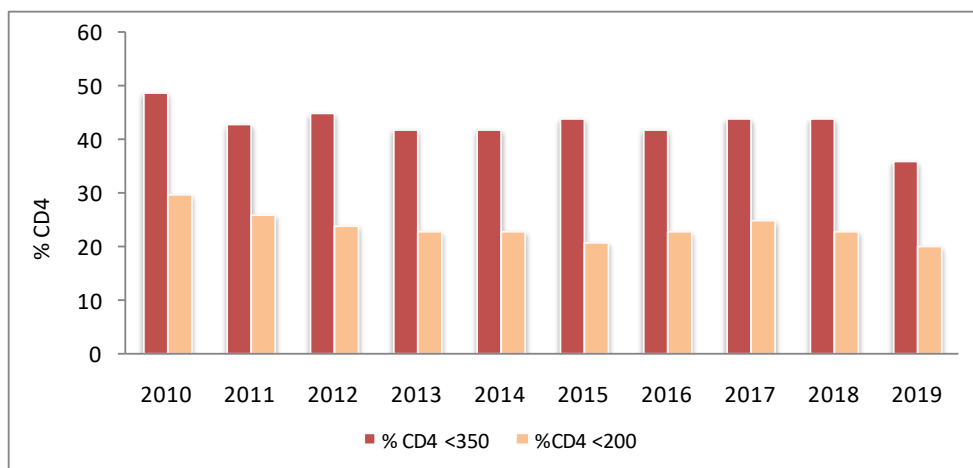


Figura 16. Evolució del percentatge del recompte de CD4<350 cel/μL i <200 cel/μL al diagnòstic de VIH, Catalunya 2010-2019.

El diagnòstic tardà va ser superior en els homes (86,26%) respecte les dones, en el grup d'edat de 30-39 anys (38,93%) respecte els altres grups d'edat, en persones nascudes a Espanya respecte les nascudes a d'altres països (41,98%) i en els HSH (59,54%) respecte els altres grups de transmissió (Figura 17).

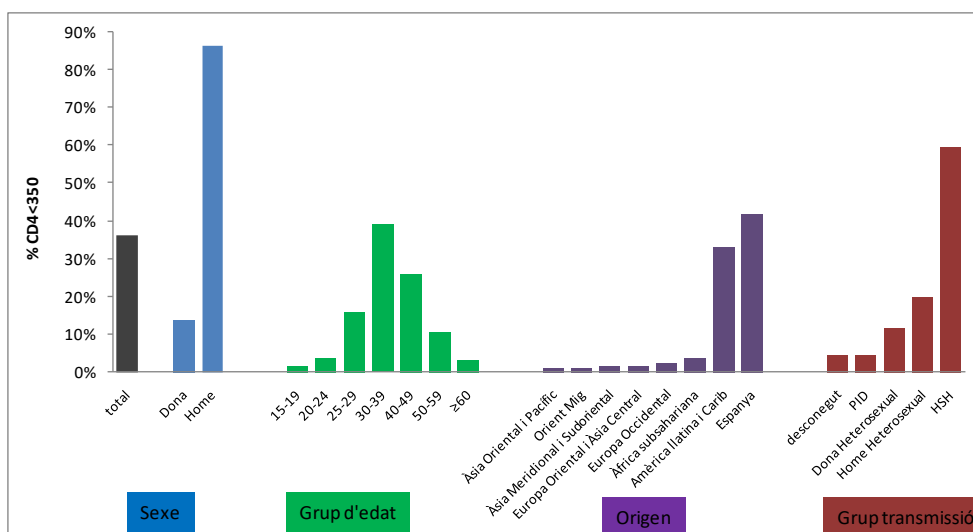


Figura 17. Percentatge de diagnòstic tardà (CD4<350) en els nous diagnòstics de VIH segons característiques sociodemogràfiques i epidemiològiques, Catalunya 2019.

El diagnòstic tardà de malaltia avançada va presentar la mateixa distribució que el diagnòstic tardà, essent de la mateixa manera superior en els homes (77,78%) que en dones, en el grup d'edat de 30-39 anys (46,03%) respecte els altres, en persones nascudes a Espanya (44,44%) respecte els nascuts en altres països, i en els HSH (69,84%) respecte altres grups de transmissió (Figura 18).

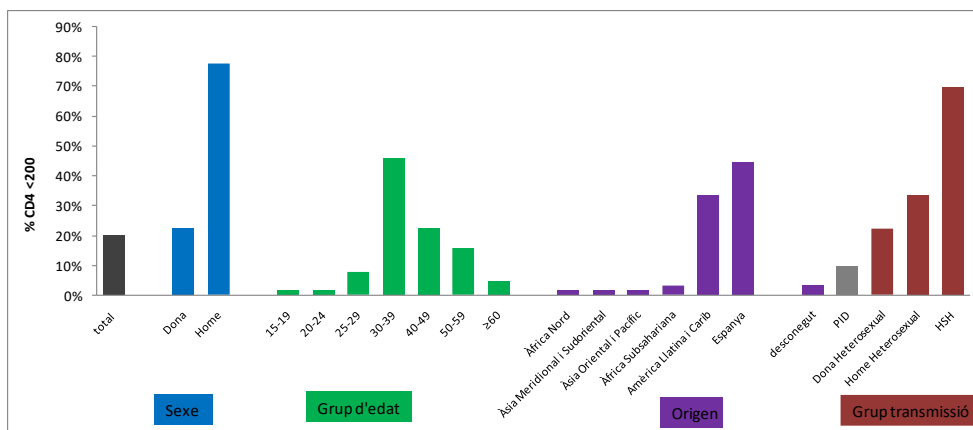


Figura 18. Percentatge de diagnòstic tardà avançat (CD4<200) en els nous diagnòstics de VIH segons característiques sociodemogràfiques i epidemiològiques, Catalunya 2019.

4.2.7 Concomitància de VIH-SIDA segons any de diagnòstic

Definim concomitància com els nous casos de VIH diagnosticats alhora amb SIDA dins el mateix any d'incidència 2019. Del total de diagnòstics de SIDA per a l'any 2019, el 57,14% (32/56) van ser concomitants amb el VIH. La distribució segons grup de transmissió, indica que dels casos de SIDA diagnosticats amb concomitància amb VIH un 50,00% eren HSH, el 34,38% i 12,50% homes i dones heterosexuales respectivament, i un 3,13% PID.

D'altra banda, un 87,50% dels casos concomitants havien estat diagnosticats de SIDA no més enllà dels 90 dies posteriors al diagnòstic de VIH, observant-se un percentatge superior al 75% en tots els grups de transmissió (figura 19).

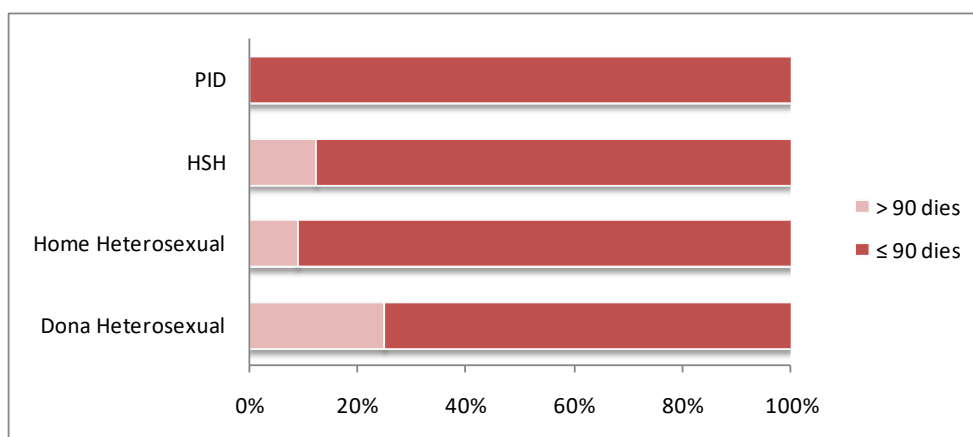


Figura 19. Percentatge de casos de SIDA diagnosticats no més enllà dels 90 dies posteriors a la infecció del VIH, Catalunya 2019.

4.2.8 Malaltia definitiva de SIDA en els nous diagnòstics

Les malalties indicatives de SIDA més freqüents notificades durant l'any 2019 van ésser la pneumònia per *Pneumocystis jirovecii* (21%), la tuberculosi pulmonar (16%) i la candidiasi esofàgica (14%) (figura 20).

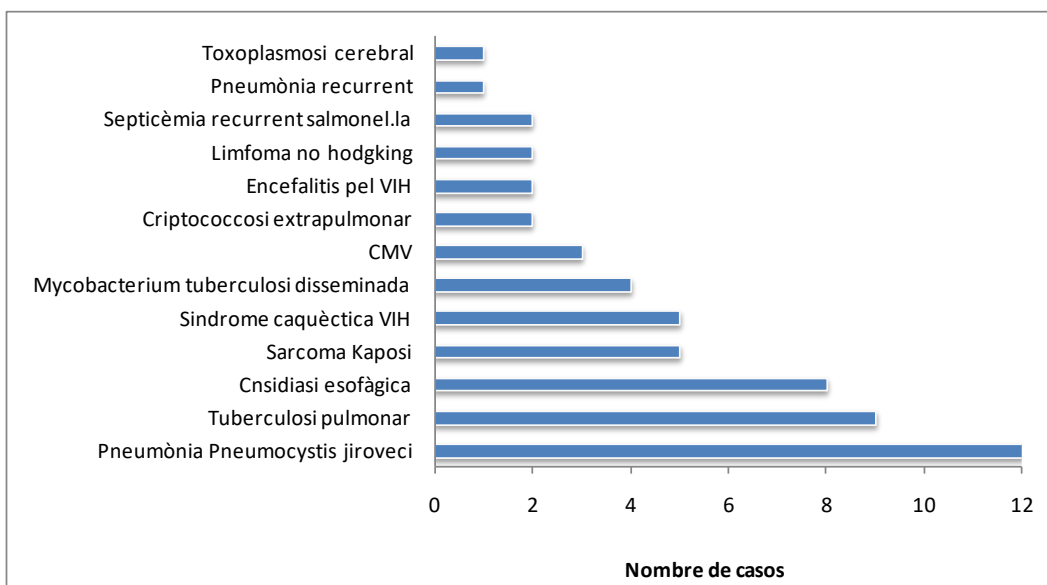


Figura 20. Distribució de les malalties definitives de SIDA en els nous diagnòstics de SIDA. Catalunya 2019.

5 Conclusions

- L'any 2019, la taxa global de VIH continua sent superior a la mitjana europea pel 2018, zona EU/EEA (6,1 VS 5,6) i similar a la de l'estat espanyol (6,9).
- L'any 2019, la taxa global de SIDA és similar a la mitjana europea pel 2018, zona EU/EEA (0,7 VS 0,6) i es situa per sota la de l'estat espanyol (1,2).
- S'ha mantingut la disminució gradual en el nombre de nous diagnòstics del VIH durant el període de 2010-2019, passant de 871 nous diagnòstics al 2010 a 471 el 2019, el que representa una disminució d'un 45,9%, i del 23,1% respecte el darrer any. Aquesta disminució significativa en el número de nous diagnòstics de VIH del 2018 al 2019 sembla que també està succeint a Espanya i d'altres països europeus com el Regne Unit. Considerem que durant el període 2010-2019 es pot atribuir principalment a l'expansió del tractament antiretroviral, el qual a partir del 2015 és universal. Els darrers anys pot també pot haver-hi influït l'augment de l'ús de la profilaxi pre-exposició, o PrEP, i ja pel 2019 la disminució o retràs de les notificacions degut a la pandèmia per la COVID-19 (les dades dels pròxims anys probablement ajudaran a quantificar millor aquest últim punt).
- L'any 2019, el homes presenten percentatges superiors a les dones en els nous diagnòstics de VIH (87,5% VS 12,5%) amb una raó home:dona de 7..
- En els últims anys el percentatge del nombre de persones nascudes fora l'estat espanyol entre els nous diagnòstics de VIH es va mantenir constant entre 45% al 2010 i 44% al 2018. Al 2019, les persones nascudes fora de l'estat espanyol han representat el 50% dels casos amb procedència majoritària de l'Amèrica Llatina i Carib (64,7%).
- Des del 2010 hi ha hagut un canvi significatiu en la distribució dels nous diagnòstics segons grup de transmissió, essent els HSH el grup més freqüent durant tot el període (2010-2019), augmentant del 45,2% al 61,3% entre el 2010 i el 2019. Per contra, les PID han disminuït del 7,5% al 3,8% entre el 2010 i el 2019, mentre que transmissió entre dones i homes heterosexuales també ha disminuït tot i que en una proporció inferior, del 17,1% al 16,3% i 13,2% al 10,2%, respectivament. Respecte el darrer any (2018-2019), s'observa un descens en tots els grups de transmissió del 33,3% en PID, 19,5% en HSH i 14,3% i 7,2% en dones i homes heterosexuales, respectivament.

- Necessitem incorporar la perspectiva de gènere als sistemes formals de vigilància i millorar la recollida de dades sobre gènere i orientació sexual en persones trans per tal de poder visibilitzar-les i analitzar l'impacte de l'epidèmia del VIH en aquesta població.
- Durant l'última dècada s'ha produït un augment de la mediana del recompte de CD4 a l'inici del TAR pels nous diagnòstics de VIH així com una disminució dels percentatges amb recomptes per sota de 350 i 200 CD4. Aquests fets indiquen una millora en el retràs diagnòstic i en la malaltia avançada al diagnòstic tot i que encara observem xifres elevades, com el 36% dels nous diagnòstics de VIH amb recomptes inferiors a 350 CD4 l'any 2019, que es manté estable en els darrers 5 anys. Per altra banda, els casos de SIDA de l'any 2019 han estat diagnosticats de manera concomitant al VIH en un 57,9% de les ocasions.
- Els homes, d'entre 30-39 anys, les persones nascudes a Espanya i els HSH, van ser els subgrups poblacionals que han presentat percentatges superiors tant de diagnòstic tardà com diagnòstic tardà avançat..
- Malgrat la dificultat addicional degut a la pandèmia per la COVID-19, considerem que tant les administracions com els serveis de salut pública i assistencials han de continuar persistint tan en l'esforç d'augmentar el diagnòstic i tractament precoç de les persones que viuen amb VIH, així com mantenir i reforçar la vigilància i les mesures preventives pertinents tenint sempre em compte les poblacions clau per indicar intervencions específiques i el més eficients possibles.

6 Taules

N/%	2010		2011		2012		2013		2014		2015		2016		2017		2018		2019	
	N	%	N	%	N	%	N	%	N	%	N	%	N	%	N	%	N	%	N	%
Sexe																				
Home	721	82,8%	718	84,1%	735	86,9%	728	87,1%	614	88,3%	605	88,7%	552	86,9%	551	85,6%	531	86,6%	412	87,5%
Dona	150	17,2%	136	15,9%	111	13,1%	108	12,9%	81	11,7%	77	11,3%	83	13,1%	93	14,4%	82	13,4%	59	12,5%
Grup Edat																				
=<13	0	0,0%	0	0,0%	0	0,0%	1	0,1%	0	0,0%	0	0,0%	0	0,0%	0	0,0%	0	0,0%	0	0,0%
13-15	0	0,0%	1	0,1%	0	0,0%	0	0,0%	1	0,1%	2	0,3%	1	0,2%	0	0,0%	0	0,0%	9	2,3%
16-19	16	1,8%	17	2,0%	10	1,2%	18	2,1%	9	1,3%	18	2,6%	8	1,3%	12	1,9%	5	0,9%	44	10,2%
20-24	83	9,5%	82	9,6%	75	8,9%	81	9,5%	66	9,5%	59	8,6%	56	8,8%	78	12,1%	62	11,4%	67	16,8%
25-29	150	17,2%	178	20,8%	158	18,7%	139	16,4%	133	19,1%	125	18,2%	114	18,0%	123	19,1%	104	19,0%	151	37,2%
30-39	311	35,7%	309	36,1%	330	39,0%	319	37,6%	256	36,8%	253	36,9%	241	38,0%	239	37,1%	197	36,1%	95	22,9%
40-49	202	23,2%	181	21,2%	191	22,6%	184	21,7%	159	22,9%	155	22,6%	125	19,7%	122	18,9%	113	20,7%	36	8,3%
>=50	109	12,5%	87	10,2%	82	9,7%	107	12,6%	71	10,2%	73	10,7%	90	14,2%	70	10,9%	65	11,9%	10	2,3%
Origen																				
Espanya	471	54,1%	366	42,8%	466	55,1%	475	56,8%	392	56,4%	380	55,7%	336	52,9%	287	44,6%	225	36,7%	184	39,1%
Altres països	396	45,5%	486	56,8%	368	43,5%	342	40,9%	291	41,9%	291	42,7%	277	43,6%	291	45,2%	268	43,7%	190	40,3%
Desconegut	4	0,5%	3	0,4%	12	1,4%	19	2,3%	12	1,7%	11	1,6%	22	3,5%	66	10,2%	120	19,6%	97	20,6%

Taula 1. Evolució dels nous diagnòstics de VIH segons característiques demogràfiques. Catalunya 2010-2019.

	2010	2011	2012	2013	2014	2015	2016	2017	2018	2019
Home	20,5	20,3	20,5	20,6	17,5	17,5	15,8	14,5	14,2	11,0
Dona	4,1	3,7	3,0	3,0	2,2	2,1	2,2	2,3	2,1	1,5
Espanyol	6,3	4,9	7,1	7,3	6,0	5,8	5,2	4,4	3,5	2,8
Estranger	33,0	41,0	31,1	29,6	26,8	28,6	26,8	25,8	24,8	16,4
Total	12,2	11,9	11,2	11,1	9,2	9,1	8,4	8,5	8,1	6,1

Taula 2. Evolució de la taxa per 100000 habitants dels nous diagnòstics de VIH segons sexe i origen. Catalunya 2010-2019.

Grup de transmissió (N/%)	2010		2011		2012		2013		2014		2015		2016		2017		2018		2019	
	N	%	N	%	N	%	N	%	N	%	N	%	N	%	N	%	N	%	N	%
PID	65	7,5%	53	6,2%	43	5,1%	50	6,0%	19	2,7%	16	2,3%	36	5,7%	31	4,8%	27	4,4%	18	3,8%
Home heterosexual	149	17,1%	128	15,0%	125	14,8%	124	14,8%	82	11,8%	104	15,1%	78	12,0%	86	14,9%	83	13,5%	77	16,3%
HSH	394	45,2%	416	48,7%	450	53,2%	456	54,5%	418	60,1%	414	60,3%	358	56,7%	342	53,1%	359	58,6%	289	61,4%
Dona heterosexual	115	13,2%	98	11,5%	83	9,8%	78	9,3%	59	8,5%	55	7,9%	64	9,8%	70	11,5%	56	9,1%	48	10,2%
Transmissió vertical	1	0,1%	0	0,0%	0	0,0%	0	0,0%	0	0,0%	0	0,0%	0	0,0%	0	0,0%	0	0,0%	0	0,0%
Desconegut	147	16,9%	160	18,7%	145	17,1%	128	15,3%	117	16,8%	96	14,4%	89	15,9%	82	15,7%	88	14,4%	39	8,3%
Total	871	12,2	855	11,9	846	11,2	836	11,1	694	9,2	682	9,1	635	8,4	644	8,5	613	8,1	471	6,1

Taula 3. Evolució dels nous diagnòstics de VIH segons Grup de Transmissió. Catalunya 2010-2019.

UVE (N/taxa)	2010		2011		2012		2013		2014		2015		2016		2017		2018		2019	
	N	Taxa	N	Taxa	N	Taxa	N	Taxa	N	Taxa	N	Taxa	N	Taxa	N	Taxa	N	Taxa	N	Taxa
VIH																				
Barcelona ciutat	432	26,7	470	29,1	467	28,8	440	27,2	399	24,6	391	24,1	337	20,8	358	22,1	340	21,0	223	13,3
Barcelona-Zona Vallès	82	6,4	55	4,3	69	5,2	74	5,6	57	4,3	47	3,5	39	2,9	58	4,4	49	3,7	31	5,1
Barcelona-Zona Sud	78	6,0	87	6,6	67	5,0	103	7,7	58	4,3	80	6,0	89	6,7	69	5,2	68	5,1	68	5,0
Barcelona-Zona Barcelonès Nord i Maresme	72	9,0	56	6,9	66	8,0	55	6,7	53	6,4	49	6,0	45	5,5	25	3,0	19	2,3	23	3,0
Catalunya Central	32	6,2	37	7,2	29	5,7	27	5,3	12	2,4	13	2,6	21	4,1	14	2,8	25	4,9	20	3,9
Girona	71	9,6	75	10,1	64	8,4	50	6,6	38	5,0	49	6,5	52	6,8	53	7,0	50	6,6	55	11,4
Lleida/Alt Pirineu i aran	31	7,0	29	6,5	35	8,1	36	8,3	30	6,9	17	3,9	20	4,6	20	4,6	13	3,0	20	4,1
Camp Tarragona	60	9,7	41	6,6	45	7,3	41	6,6	46	7,4	33	5,3	30	4,9	44	7,1	41	6,6	27	4,41
Terres de l'Ebre	13	6,8	5	2,6	4	2,2	10	5,6	2	1,1	3	1,7	2	1,1	3	1,7	8	4,5	2	1,12
Total	871	12,2	855	11,9	846	11,2	836	11,1	694	9,2	682	9,1	635	8,4	644	8,5	613	8,1	471	6,1
SIDA																				
Barcelona ciutat	91	5,6	81	5,0	87	5,4	77	4,8	63	3,9	65	4,0	38	2,3	45	2,8	34	2,1	21	1,4
Barcelona-Zona Vallès	16	1,2	8	0,6	8	0,6	10	0,8	6	0,5	5	0,4	2	0,2	6	0,5	7	0,5	3	4,0
Barcelona-Zona Sud	27	2,1	11	0,8	8	0,6	13	1,0	13	1,0	19	1,4	17	1,3	10	0,7	7	0,5	4	7,0
Barcelona-Zona Barcelonès Nord i Maresme	16	2,0	8	1,0	22	2,7	13	1,6	8	1,0	11	1,3	7	0,9	3	0,4	4	0,5	4	7,0
Catalunya Central	5	1,0	10	1,9	7	1,4	3	0,6	3	0,6	3	0,6	3	0,6	1	0,2	0	0,0	3	0,6
Girona	27	3,7	23	3,1	14	1,8	23	3,0	14	1,8	24	3,2	25	3,3	16	2,1	19	2,5	20	35,1
Lleida/Alt Pirineu i aran	8	1,8	4	0,9	7	1,6	7	1,6	3	0,7	4	0,9	1	0,2	0	0,0	0	0,0	0	0,0
Camp Tarragona	11	1,8	9	1,5	7	1,1	6	1,0	9	1,5	6	1,0	5	0,8	8	1,3	7	1,1	1	1,8
Terres de l'Ebre	3	1,6	1	0,5	0	0,0	5	2,8	1	0,6	1	0,6	1	0,6	0	0,0	3	1,7	0	0,0
Total	217	2,9	160	2,1	160	2,1	157	2,1	120	1,6	138	1,8	99	1,3	89	1,2	81	1,1	56	0,7

Taula 4 . Evolució dels nous diagnòstics de VIH i SIDA segons Unitat de Vigilància Epidemiològica (UVE). Catalunya 2010-2019.

7 Referències bibliogràfiques

1. <https://eur-lex.europa.eu/legal-content/EN/TXT/PDF/?uri=CELEX:32018D0945&from=EN#page=23>
2. Definició de cas de les malalties de declaració obligatòria disponible a: https://canalsalut.gencat.cat/web/.content/_Professionals/Vigilancia_epidemiologica/documents/arxius/spdefimdo.pdf.
3. European Centre for Disease Prevention and Control/WHO Regional Office for Europe. HIV/AIDS surveillance in Europe 2019 – 2018 data. Stockholm: ECDC; 2019
4. Unidad de Vigilancia de VIH y Comportamientos de Riesgo. Vigilancia Epidemiológica del VIH y sida en España 2018: Sistema de Información sobre Nuevos Diagnósticos de VIH y Registro Nacional de Casos de Sida. Plan Nacional sobre el Sida - D.G. de Salud Pública, Calidad e Innovación / Centro Nacional de Epidemiología - ISCIII. Madrid; Nov 2019.