

SERVEIS DE PREVENCIÓ DE RISCOS LABORALS A CATALUNYA

Memòries

2006



**Generalitat de Catalunya
Departament de Treball**



**Generalitat de Catalunya
Departament de Salut**

Autors

Fernando G. Benavides (coordinador)	Universitat Pompeu Fabra
Sílvia Pitarque	Universitat Pompeu Fabra
Elena Juanola	Departament de Treball
Valentí Puy	Departament de Treball
Núria de Lara	Departament de Salut
Jaume de Montserrat	Departament de Treball
Josep Lluís de Peray	Departament de Salut
Arantxa Unamuno	Departament de Salut

Per citar aquest document es recomana:

Departament de Treball. Departament de Salut. Generalitat de Catalunya. *Serveis de prevenció de riscos laborals a Catalunya, Memòries 2006*. Barcelona: Generalitat de Catalunya, març de 2009.

Índex

1. Presentació
2. Resum
3. Introducció
4. Material i mètodes
5. Resultats
 - 5.1 Recursos
 - 5.2 Activitats
 - 5.2.1 Avaluacions de riscos
 - 5.2.2 Planificació de la prevenció
 - 5.2.3 Formació de treballadors
 - 5.2.4 Investigació d'accidents de treball
 - 5.2.5 Investigació de malalties professionals i relacionades amb el treball
 - 5.2.6 Vigilància de la salut
 - Protocols de vigilància de la salut
 - Exàmens de salut
 - 5.2.7 Promoció de la salut
6. Conclusions
7. Annexos

Presentació

La creació d'un sistema d'informació en seguretat i salut laboral és un dels objectius estratègics inclosos en el Pla de Govern per a la prevenció de riscos laborals, 2005-2008¹ i del Pla de salut de Catalunya 2002-2005². Un element clau d'aquest sistema d'informació està relacionat amb els recursos destinats a la prevenció de riscos laborals a les empreses i quines són les activitats dutes a terme.

Les empreses han de desenvolupar les activitats de prevenció de riscos laborals, mitjançant les diferents modalitats organitzatives establertes a la Llei de prevenció de riscos laborals. Quan aquesta modalitat és un servei de prevenció propi/mancomunat, amb medicina del treball (SPPMMT), o aliè (SPA), a sol·licitud de les administracions sanitària i laboral, les empreses han d'enviar una memòria anual de les activitats preventives. Aquest document constitueix una font d'informació important per conèixer quins recursos hi ha i com es posa en pràctica la prevenció a les empreses. Una informació que complementa l'obtinguda a l'Enquesta de condicions de treball de Catalunya³.

En aquesta memòria, els departaments de Treball i Salut presenten per primera vegada, conjuntament, una síntesi de la informació recollida de les memòries del 2006 dels SPPMMT i SPA, amb la voluntat de publicar aquesta informació anualment i així realitzar el seguiment dels recursos disponibles i les activitats efectuades pels serveis de prevenció a les empreses. Esperem que aquest esforç sigui útil també per als serveis de prevenció i les empreses per millorar els resultats de les seves activitats preventives.

Salvador Álvarez Vega
Director general de Relacions Laborals
Departament de Treball

Antoni Plasencia Taradach
Director general de Salut Pública
Departament de Salut

¹ Direcció General de Relacions Laborals. Departament de Treball. Generalitat de Catalunya. *Pla de Govern per a la prevenció de riscos laborals 2005-2008*. Barcelona, 2006. Disponible a: http://www.gencat.cat/treball/departament/centre_documentacio/publicacions/seguretat_salut_laboral/altres/pla_govern/

² Direcció General de Salut Pública. Departament de Salut. Generalitat de Catalunya. *Pla de salut de Catalunya 2002-2005*. Barcelona, 2003. Disponible a <http://www.gencat.cat/salut/depsalut/html/ca/plasalut/doc5216.html>

³ Direcció General de Relacions Laborals. Departament de Treball. Generalitat de Catalunya. *Primera Enquesta de Condicions de Treball de Catalunya*. Barcelona: 2007. Disponible a www.gencat.cat/treball/doc/doc_90435967_1.pdf

Resum

Aquest informe es basa en 170 memòries rebudes dels serveis de prevenció propis i mancomunats, amb medicina del treball, i aliens que han operat a Catalunya durant l'any 2006. Aquests serveis de prevenció estan sotmesos a acreditació o autorització per la normativa laboral o sanitària i, en total, donen cobertura al 69,5% del total de persones afiliades a la Seguretat Social i al 47,8% de les empreses amb activitat econòmica a Catalunya. Actualment l'Administració no ho ha sol·licitat i, per tant, no es disposa d'informació sobre els serveis de prevenció propis i mancomunats que no assumeixen l'especialitat de medicina del treball, així com de les empreses que tenen una modalitat preventiva assumida per l'empresariat o per un treballador/a designat.

Entre els fets més destacables, s'observa que proporcionalment els serveis de prevenció propis i mancomunats tenen més recursos humans i amb una dedicació horària més àmplia que els serveis de prevenció aliens, que són més actius, especialment en relació amb els plans de prevenció, les avaluacions de riscos, i la formació de treballador/ores. La investigació d'accidents de treball i malalties professionals per part dels serveis de prevenció és basa en ambdós tipus de serveis de prevenció, especialment en el cas de malalties professionals i relacionades amb el treball.

No és el cas de les activitats relacionades amb la medicina del treball, com la promoció de la salut, especialment en relació amb el tabaquisme i l'exercici físic, on els serveis de prevenció propis i mancomunats, amb medicina del treball, desenvolupen un nombre d'accions superior. Així mateix, la identificació de malalties relacionades amb el treball i malalties professionals és més freqüent en els serveis de prevenció propis i mancomunats, on destaquen les produïdes per agents físics en professionals qualificats de la indústria manufacturera, personal operador d'instal·lacions i maquinària, i personal muntador.

Malgrat que les conclusions d'aquest informe no permeten fer-ne una extrapolació a tots els serveis de prevenció, la informació continguda hauria de servir per guiar i millorar la prevenció a les empreses.

Introducció

Protegir la salut i prevenir els riscos laborals és un dret de les persones treballadores, una obligació legal de les empreses i un objectiu estratègic per mantenir-ne la competitivitat. Un dret, obligació, i objectiu que han de garantir les administracions. Per fer això, una eina clau de les administracions és disposar d'informació sobre els recursos preventius que hi ha i les activitats preventives que es fan a les empreses.

D'acord amb la Llei de prevenció de riscos laborals, l'activitat esmentada és una responsabilitat de les empreses, que donen compliment a la Llei mitjançant la integració de la prevenció i recorren a l'assessorament i assistència tècnica a través de les diferents fórmules d'organització preventiva, entre les quals hi ha el servei de prevenció propi, mancomunat o aliè.

El dinamisme de les empreses, juntament amb la variabilitat d'activitats econòmiques i la seva grandària, fa que sigui necessari dur a terme un seguiment anual de les activitats dels serveis de prevenció de riscos laborals a fi de conèixer les activitats preventives a les empreses.

En compliment de la Llei de prevenció de riscos laborals⁴, en els seus articles 7 i 10, i d'acord amb els articles 15.5 i 20.2 del Reglament dels serveis de prevenció⁵, els serveis de prevenció han de mantenir a disposició de les autoritats sanitàries i laborals competents una memòria anual on han d'incloure les activitats preventives efectuades. Per tant, l'Administració considera necessari demanar informació anual sobre l'organització, els recursos i les activitats dutes a terme pels serveis de prevenció propis, mancomunats i aliens que han operat a Catalunya per tal d'avaluar el compliment de la normativa i la qualitat de la prevenció de riscos laborals.

El Departament de Treball i el Departament de Salut, des de les seves respectives estructures, demanaven una memòria d'activitats i recursos, bàsicament per exercir una funció de control en relació amb l'acreditació i els concerts, que posteriorment va ser amplificada. Recentment, aquestes dues

⁴ Llei 31/1995, de 8 de novembre, de prevenció de riscos laborals. BOE de 10 de novembre de 1995.

⁵ Reial decret 39/1997 de 17 de gener, pel qual s'aprova el Reglament dels serveis de prevenció, modificat pel Reial decret 780/1998, de 30 d'abril.

memòries han estat refoses en un únic document per facilitar la seva recepció i posterior explotació. El Departament de Treball sol·licita les memòries als serveis de prevenció aliens, controlant-ne la recepció, i el Departament de Salut efectua la mateixa tasca amb els serveis de prevenció propis i mancomunats, amb medicina del treball. Independentment de la petició de memòries i l'anàlisi corresponent també es duen a terme accions de control de la totalitat dels serveis de prevenció.

L'objectiu d'aquest informe és descriure l'estructura i els recursos que disposen els serveis de prevenció estudiats i les activitats que desenvolupen, amb la finalitat que pugui ser útil per ajudar a millorar la prevenció de riscos laborals a les empreses.

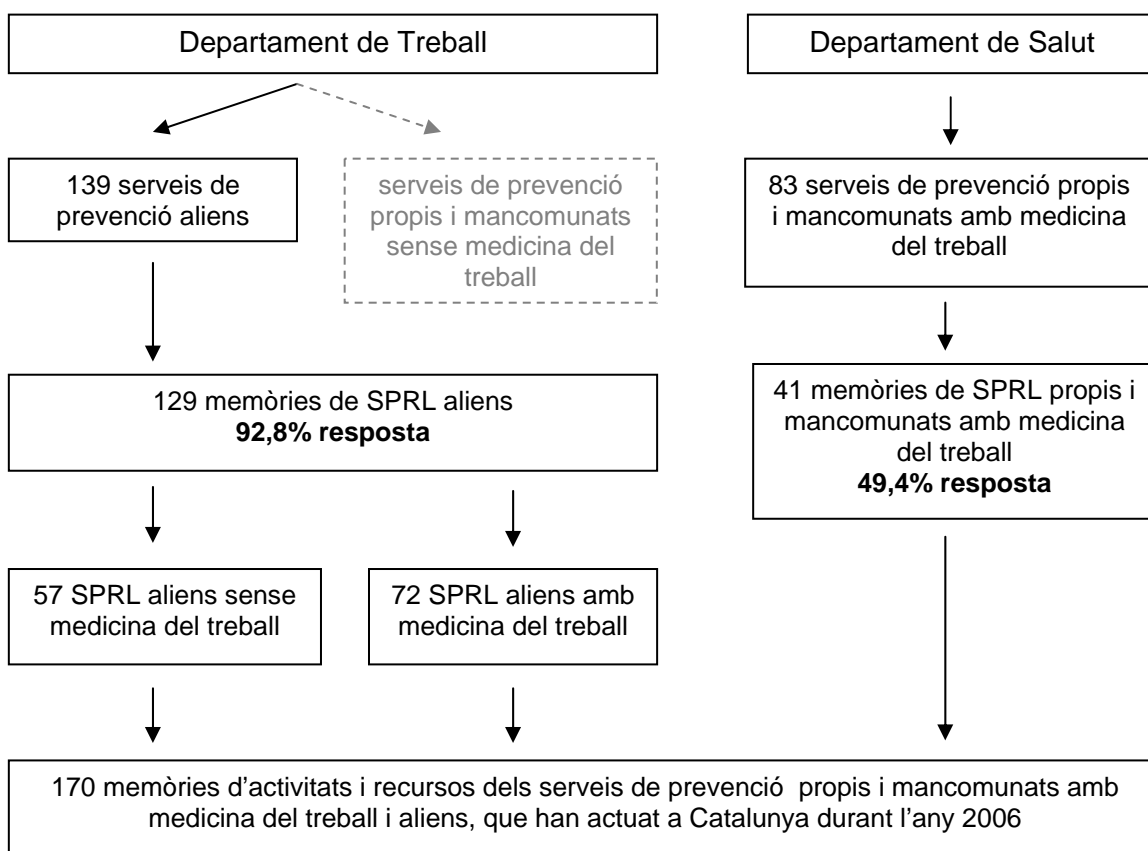
Així mateix, aquesta anàlisi ha de servir per avaluar les polítiques que posa en marxa l'Administració a fi d'incrementar l'efectivitat i eficiència de les activitats dels serveis de prevenció de riscos laborals.

Material i mètodes

Les dades analitzades fan referència a les activitats preventives dels serveis de prevenció que han presentat la memòria, que són els serveis de prevenció aliens acreditats per les autoritats laborals de Catalunya, els serveis de prevenció aliens que disposen d'instal·lacions a Catalunya, acreditats per autoritats laborals d'altres comunitats autònomes i els serveis de prevenció propis i mancomunats que tenen assumida amb mitjans propis la disciplina de medicina del treball. Queden exclosos d'aquest estudi els serveis de prevenció propis sense la disciplina de medicina del treball, que no han estat sotmesos a acreditació o autorització per la normativa laboral o sanitària.

A Catalunya, l'any 2006, estan acreditats 119 serveis de prevenció aliens i 20 més, acreditats per altres comunitats autònomes, disposen d'instal·lacions fixes a Catalunya. D'aquests 139 serveis de prevenció aliens (SPA), 129 (92,8%) han enviat la memòria formalitzada correctament al Departament de Treball, prèvia sol·licitud. Dels que no han enviat la memòria, en alguns casos va haver-hi problemes informàtics en la seva tramitació. D'altra banda el Departament de Salut, que té constància de 83 serveis de prevenció propis i mancomunats amb medicina del treball (SPPMMT) amb la pertinent autorització de la instal·lació sanitària, ha rebut la memòria de 41 (49,4%) SPPMMT (figura 1).

Figura 1. Procés d'obtenció, estructuració i anàlisi de la informació dels documents d'activitat i recursos dels serveis de prevenció que han operat a Catalunya durant l'any 2006



Les dades de recursos i activitats dels serveis de prevenció, propis i mancomunats, amb medicina del treball, i aliens que han actuat a Catalunya durant l'any 2006 han estat recollides a través d'una bústia de correu electrònic. Dos documents Excel (la memòria i els annexos) estaven penjats a les pàgines web dels departaments de Salut i de Treball a disposició dels serveis de prevenció, que, un cop emplenats, havien d'enviar-los a través de les mateixes pàgines web⁶.

La informació continguda en les memòries ha estat refosa en un únic document Excel®, a raó d'un registre per servei de prevenció, i posteriorment transformat en un document SPSS per facilitar-ne l'anàlisi.

⁶ <http://www.gencat.cat/salut/depsalut/html/ca/dir146/doc12523.html> i http://www.gencat.cat/treball/ambits/seguretat_salut/legislacio/criteris_aplicacio/index.html

La memòria dels serveis de prevenció és un llibre d'Excel® que consta d'un total de 20 fulls de càlcul (annex 1) estructurat en dues parts. D'una banda, les dades d'identificació del serveis de prevenció com: tipus, localització, responsable i especialitats cobertes i, d'altra banda, dades generals de les activitats preventives desenvolupades tant en empreses incloses en l'annex I del Reial decret 39/1997⁷ com en empreses no incloses, empreses concertades segons activitat econòmica, mitjans humans disponibles, activitats subcontractades i informació detallada de cadascuna de les activitats preventives desenvolupades. Les activitats preventives descrites són les següents: avaluacions de riscos, planificació de la prevenció, accions formatives, accions de promoció de la salut, investigació d'accidents de treball, malalties professionals i relacionades amb el treball, exàmens de salut, resultat i identificació de malalties professionals i/o relacionades amb el treball, i ús de protocols per a la vigilància de la salut. D'aquestes activitats s'indica el nombre d'actuacions, nombre d'empreses (segons l'activitat econòmica) i el col·lectiu treballador afectat.

Les dades s'han agrupat segons el tipus de servei de prevenció en dues categories: aliens, d'una banda, i propis i mancomunats, de l'altra. La descripció s'ha fet, en primer lloc, tenint en compte els recursos i, en segon lloc, les activitats.

Per poder tenir indicadors i així comparar els recursos i activitats, s'ha utilitzat el nombre d'afiliat/ades a la Seguretat Social l'any 2006 a Catalunya (n=2.685.966) i el nombre de comptes de cotització a la Seguretat Social a Catalunya del mateix any (n=280.519) com a denominador, per calcular el percentatge de cobertura d'empreses i treballadors a 31 de desembre de 2006. És possible que durant l'anàlisi s'hagi inclòs una mateixa empresa o persona treballadora en les dues categories (aliens i propis i mancomunats) degut que una empresa pot disposar de diferents serveis de prevenció per realitzar diferents especialitats i/o activitats preventives. Per tant, no sempre les sumes són mútuament excloents.

⁷ Reial decret 39/1997, de 17 de gener, que aprova el Reglament dels serveis de prevenció (BOE de 31 de gener de 1997)

El terme “actuació” no està suficientment definit en els fulls de recollida de dades i això pot haver fet que hi hagi algunes dificultats a l’hora de notificar el nombre d’activitats preventives desenvolupades, creant en alguns casos una alta heterogeneïtat amb les dades disponibles.

L’activitat concreta de medicina del treball, s’ha estudiat en 72 serveis de prevenció aliens que atenen 104.255 empreses i 1.614.890 persones treballadores, i en 41 serveis de prevenció propis i mancomunats, que atenen 127 empreses i 117.549 persones treballadores. En la resta de les activitats s’ha fet per al total de serveis de prevenció analitzats.

Les activitats formatives s’han agrupat en dues categories pel que fa al tipus d’acció: “presencials o semipresencials” i “a distància” per facilitar-ne l’anàlisi. Així mateix, en l’anàlisi de les activitats de promoció de la salut, s’ha fet servir el nombre total, sense especificar-ne el tipus d’activitats dutes a terme segons el contingut de l’acció.

El percentatge d’accidents de treball i malalties professionals i relacionades amb el treball investigades ha estat calculat utilitzant com a denominador les dades del registre d’accidents de treball (n=162.979 accidents de treball en jornada) i malalties professionals (n=6.586) del Departament de Treball de l’any 2006 i les dades del registre de malalties relacionades amb el treball (n=1.228) del Departament de Salut d’aquest mateix any, atès que les dades subministrades pels serveis de prevenció són inferiors a les declarades.

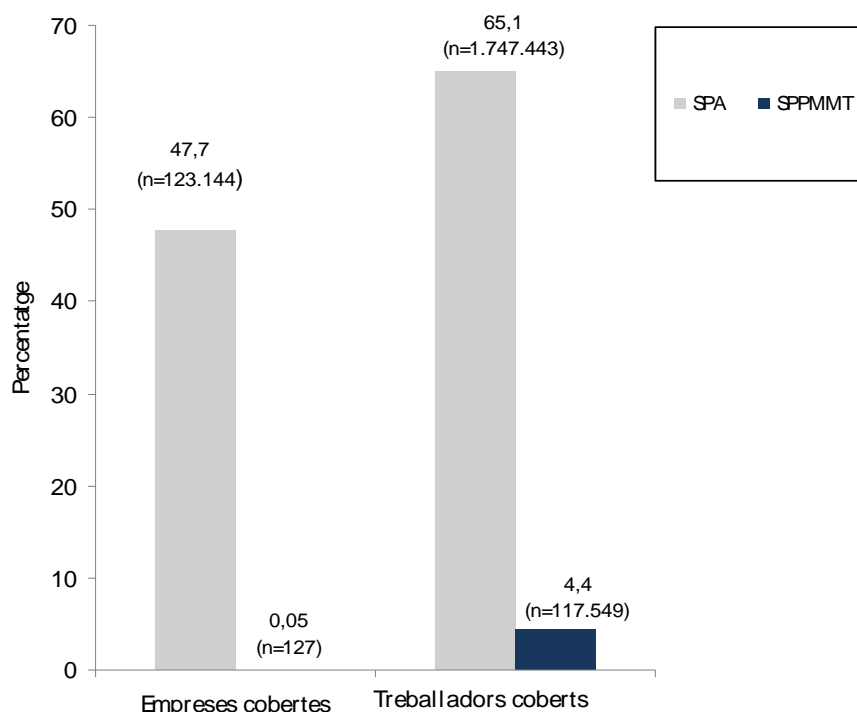
Resultats

Recursos

En total s'han rebut les memòries d'activitats i recursos de 170 serveis de prevenció -41 propis i mancomunats amb medicina del treball (SPPMMT) i 129 aliens (SPA)-, que cobreixen el 69,5% (65,1% per als SPA) del total de persones afiliades a la Seguretat Social a Catalunya durant l'any 2006, i el 47,8% de les empreses catalanes (comptes de cotització de la Seguretat Social) durant aquest mateix any (figura 2).

D'aquests 129 serveis de prevenció aliens (SPA), un 94,6% cobreixen l'especialitat de seguretat, un 89,9% higiene i un 96,1% ergonomia i psicopsicologia, mentre que en el cas dels SPPMMT (n=41) els percentatges són lleugerament menors per higiene i ergonomia: 73,2% i 87,8% respectivament, però no així per seguretat (95,1%).

Figura 2. Serveis de prevenció de riscos laborals (41 propis i mancomunats amb medicina del treball i 129 aliens) segons les empreses (comptes de cotització, n=123.271) i persones treballadores cobertes (n=1.864.992). Catalunya, 2006.



La distribució per activitat econòmica de les empreses i persones cobertes per serveis de prevenció que han enviat la memòria al DT i/o DS es mostra a la

taula 1: un 24,7% de les empreses cobertes per SPA pertanyen al sector de comerços, mentre que en el cas dels SPPMMT les activitats més freqüents són les sanitàries i veterinàries (29,1%) i indústries manufactureres (26%). Pel que fa als treballadors i treballadores, en el cas del SPA, el gruix es concentra a producció i distribució de gas i aigua (29,8%), mentre que en el cas dels SPPMMT les activitats sanitàries i veterinàries concentren el major percentatge (52,2%). Cal destacar que només un 0,9% (n=1.120) de les empreses han enviat memòries dels serveis de prevenció aliens i no hi ha cap empresa que hagi enviat memòries de serveis de prevenció propis i mancomunats, amb medicina del treball, que pertanyin al sector de la construcció, mentre que el nombre total d'empreses a Catalunya durant l'any 2006 en aquest sector va ser de 41.690.

Taula 1. Cobertura dels serveis de prevenció de riscos laborals per activitat econòmica. Catalunya, 2006

Classificació catalana d'activitats econòmiques (CNAE-93 rev.1)	SPA (n=129)				SPPMMT (n=41)			
	Empreses (n=123.144)		Treballador/ores (n=1.747.443)		Empreses (n=127)		Treballador/ores (n=117.549)	
	<i>n</i>	%	<i>n</i>	%	<i>n</i>	%	<i>n</i>	%
Agricultura, ramaderia, caça i silvicultura	219	0,2	2.959	0,2	1	0,8	533	0,5
Pesca	4.562	3,7	22.409	1,3	0	0,0	0	0,0
Indústries extractives	868	0,7	8.208	0,5	1	0,8	43	0,0
Indústries manufactureres	921	0,7	31.074	1,8	33	26,0	13.637	11,6
Producció i distribució d'energia elèctrica, gas i aigua	22.239	18,1	521.327	29,8	1	0,8	700	0,6
Construcció	1.120	0,9	23.988	1,4	0	0,0	0	0,0
Comerç	30.359	24,7	221.372	12,7	9	7,1	9.480	8,1
Hoteleria	20.655	16,8	214.107	12,3	0	0,0	0	0,0
Transport, emmagatzematge i comunicacions	7.653	6,2	97.075	5,6	8	6,3	7.015	6,0
Mediació financera	6.412	5,2	76.092	4,4	8	6,3	2.095	1,8
Activitats immobiliàries i de lloguer; serveis empresarials	1.645	1,3	84.019	4,8	17	13,4	1.986	1,7
Administració pública, defensa i Seguretat Social	13.542	11,0	180.859	10,3	10	7,9	20.757	17,7
Educació	989	0,8	65.516	3,7	1	0,8	0	0,0
Activitats sanitàries i veterinàries; serveis socials	1.188	1,0	34.902	2,0	37	29,1	61.302	52,2
Altres activitats socials i serveis personals	2.684	2,2	72.706	4,2	1	0,8	1	0,0
Llars que ocupen personal domèstic	6.054	4,9	79.579	4,6	0	0,0	0	0,0
Organismes extraterritorials	941	0,8	3.058	0,2	0	0,0	0	0,0
No consta	1.093	0,9	8.193	0,5	0	0,0	0	0,0
Total	123.144	100,0	1.747.443	100,0	127	100,0	117.549	100,0

D'acord amb les dades disponibles, els serveis de prevenció estudiats disposen d'un total de 3.315 professionals dedicats a la prevenció de riscos laborals. D'aquests, 2.765 són d'SPA, i 550 d'SPPMMT. En comparar els recursos humans disponibles en els serveis de prevenció per tipologia, s'observa que el total de recursos humans (taula 2) dels SPPMMT és dues vegades i mitja més alt que la raó del total de personal tècnic per 10.000 persones treballadores cobertes (ptc) pels SPA (46,8 per 10.000 ptc per SPPMMT versus 15,8 per 10.000 ptc en SPA). El mateix succeeix en calcular aquest paràmetre per a cada especialitat: la raó de professionals per 10.000 ptc per SPPMMT duplica la de SPA (4,6 tècnics de seguretat per 10.000 ptc per SPA *versus* 10,5 en SPPMMT). Hem de tenir en compte que aproximadament una quarta part dels professionals són tècnics de seguretat.

Taula 2. Nombre absolut (n) i raó (R) de professionals de seguretat, higiene, ergonomia i psicopsicologia, metges del treball, infermers del treball i metges i infermers sense l'especialitat de medicina del treball per 10.000 ptc segons el tipus de servei de prevenció de riscos laborals. Catalunya, 2006.

Professional	SPA (n=129)			SPPMMT (n=41)		
	n	%	R	n	%	R
Seguretat	808	29,2	4,6	123	22,4	10,5
Higiene	462	16,7	2,6	86	15,6	7,3
Ergonomia i psicopsicologia	430	15,6	2,5	97	17,6	8,3
Metges del treball	369	13,3	2,3	99	18,0	8,4
Infermers del treball	396	14,3	2,5	99	18,0	8,4
Metges i infermers sense especialitat de medicina del treball	300	10,8	1,9	46	8,4	3,9
Total	2.765	100,0	15,8	550	100,0	46,8

Quant a les hores de dedicació setmanals per professional (taula 3), els serveis de prevenció aliens presenten valors superiors respecte als SPPMMT (25,1 hores setmanals per tècnic de seguretat en SPA i 12,6 hores setmanals per tècnic de seguretat en SPPMMT), mentre que en calcular aquesta mateixa raó per 10.000 persones treballadores cobertes (ptc) s'observa que els SPPMMT dediquen més hores (1,24 hores setmanals per professional i 10.000 ptc per SPPMMT; 0,14 hores setmanals per professional i 10.000 ptc per SPA).

Taula 3. Nombre d'hores setmanals (h) dedicades per professional i 10.000 ptc segons l'especialitat i el tipus de servei de prevenció de riscos laborals. Catalunya, 2006.

Professional	SPA (n=129)		SPPMMT (n=41)	
	<i>hores setmanals/ professional</i>	<i>h/ professional i 10.000 treballador/ores</i>	<i>h/professional</i>	<i>h/professional i 10.000 treballador/ores</i>
Seguretat	25,1	0,14	12,6	1,07
Higiene	21,1	0,12	9,2	0,79
Ergonomia i psicosociologia	20,4	0,12	9,4	0,80
Metges del treball	23,6	0,15	19,3	1,64
Infermers del treball	23,6	0,15	21,6	1,83
Metges i infermers sense especialitat de medicina del treball	23,8	0,15	15,2	1,29
Total	22,2	0,14	14,6	1,24

Activitats

Una descripció general de les activitats dels serveis de prevenció aliens (SPA) mostra (taula 4) que l'avaluació de riscos es duta a terme per un 96,1% dels SPA i per un 47,7% dels serveis de prevenció propis i mancomunats amb medicina del treball (SPPMMT); o que la formació de persones treballadores es fa en el 95,3% dels SPA i en el 72,7% dels SPPMMT. També, el percentatge d'empreses que desenvolupen plans de prevenció és superior als SPA (51,4% d'empreses cobertes per SPA davant del 43,1% d'empreses cobertes per SPPMMT). Per contra, als SPPMMT són superiors les activitats com la formació de primers auxilis (45,4% d'empreses cobertes per SPPMMT enfront del 7,8% d'empreses cobertes per SPA), o la investigació i anàlisi de malalties professionals o relacionades amb el treball (28,2% d'empreses cobertes per SPPMMT davant de l'1,3% d'empreses cobertes per SPA).

Taula 4. Activitats preventives desenvolupades segons els serveis de prevenció i les empreses cobertes (comptes de cotització). Catalunya, 2006.

Activitats preventives	SPA				SPPMMT			
	SPRL (N=129)		empreses (N=123.144)		SPRL (N=41)		empreses (N=127)	
	n	%	n	%	n	%	n	%
Plans de prevenció	122	94,6	63.242	51,4	28	63,6	56	43,1
Avaluacions de riscos	124	96,1	73.671	59,8	21	47,7	53	40,8
Planificació de l'activitat preventiva	124	96,1	74.243	60,3	28	63,6	53	40,8
Informació de mesures preventives	113	87,6	60.771	49,3	28	63,6	58	44,6
Informació als treballadors	117	90,7	66.707	54,2	28	63,6	70	53,8
Formació dels treballadors	123	95,3	64.051	52,0	32	72,7	73	56,2
Presència de recursos preventius	39	30,2	2.849	2,3	18	40,9	40	30,8
Realització de plans d'emergència	105	81,4	32.057	26,0	27	61,4	69	53,1
Formació en emergències	91	70,5	24.189	19,6	27	61,4	63	48,5
Realització de plans de primers auxilis	30	23,3	7.946	6,5	26	59,1	72	55,4
Formació de primers auxilis	78	60,5	9.580	7,8	27	61,4	59	45,4
Investigació i anàlisi d'accidents	108	83,7	15.230	12,4	35	79,5	85	64,9
Investigació i anàlisi de malalties professionals o relacionades amb el treball	25	19,4	1.609	1,3	27	61,4	37	28,2
Promoció de la salut	54	41,9	113.854	92,5	37	84,1	86	65,6

En el cas dels serveis de prevenció aliens acreditats per la medicina del treball (taula 5), trobem que la realització d'exàmens de salut és l'activitat més freqüent enfront de

l'anàlisi col·lectiva de les dades, que realitzen un 59,7% dels SPA i un 70,7% dels SPPMMT.

Taula 5. Activitats de vigilància de la salut de serveis de prevenció (acreditats per realitzar la medicina del treball) i empreses cobertes. Catalunya, 2006.

Vigilància de la salut	SPA				SPPMMT			
	SPRL (N=72)		empreses (N=104.254)		SPRL (N=41)		Empreses (N=114)	
	<i>n</i>	%	<i>n</i>	%	<i>n</i>	%	<i>n</i>	%
Exàmens de salut individuals	70	97,2	145.880	139,9 ¹	37	90,2	98	84,5
Anàlisi col·lectiva de les dades	43	59,7	51.793	49,7	29	70,7	65	56,0

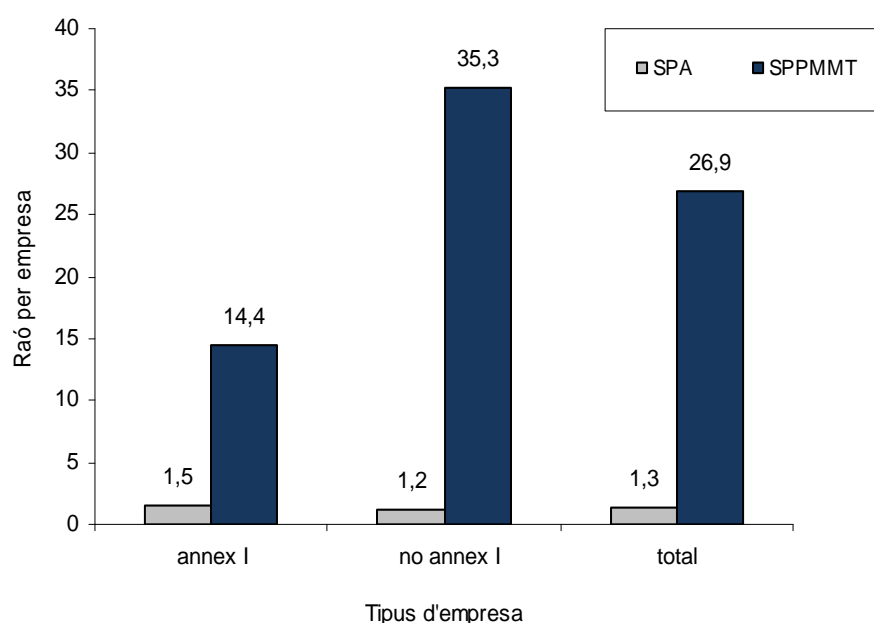
¹ Aquest percentatge es deu que s'ha notificat un nombre d'exàmens de salut superior al nombre de persones treballadores cobertes, ja que un mateix treballador/a pot estar sotmès a diversos exàmens de salut.

En els apartats següents es descriuen amb detall cadascuna de les activitats estudiades.

Avaluacions de riscos

Els SPPMMT realitzen un nombre més gran d'actuacions en relació amb les avaluacions de riscos per empresa que els SPA (26,9 actuacions per empresa en SPPMMT i 1,3 actuacions per empresa en SPA). La diferència és encara més important en empreses no incloses en l'annex I: 35,3 actuacions per empresa en SPPMMT, i 1,2 actuacions per empresa en SPA (figura 3).

Figura 3. Raó del nombre d'actuacions per empresa en relació amb les avaluacions de riscos segons el tipus d'empresa (inclosa a l'annex I, no inclosa a l'annex I) i servei de prevenció. Catalunya, 2006.



De les empreses cobertes per SPA, el sector de la indústria química (75,4%) és el que presenta un percentatge més gran d'empreses que han realitzat avaluacions de riscos, seguit del sector de la construcció (66,7%). En el cas dels SPPMMT, el percentatge d'empreses que han realitzat avaluacions de riscos és menor (50% de les indústries del metall) (taula 6).

Taula 6. Nombre i percentatge d'empreses on es realitzen avaluacions de riscos (aval) respecte el total d'empreses cobertes (cob) segons activitat econòmica. Catalunya, 2006.

Classificació catalana d'activitats econòmiques (CCAIE-93 rev.1)	SPA			SPPMMT		
	<i>aval</i>	<i>cob</i>	%	<i>aval</i>	<i>cob</i>	%
Agricultura, ramaderia, silvicultura...	3.394	5.430	62,5	0	1	0,0
Química	1.235	1.638	75,4	2	19	10,5
Metall	5.466	10.053	54,4	1	2	50,0
Altres indústries manufactureres	5.866	9.233	63,5	0	7	0,0
Altres indústries	3.776	6.693	56,4	1	7	14,3
Construcció	20.252	30.359	66,7	0	0	0,0
Administració i banca	9.002	16.000	56,3	2	34	5,9
Comerç i hoteleria	14.918	24.411	61,1	0	9	0,0
Serveis socials	2.720	5.067	53,7	4	40	10,0
Altres serveis	6.115	11.448	53,4	1	8	12,5
Altres	1.823	2.594	70,3	0	0	0,0

Cal tenir en compte que, pel que fa al nombre d'empreses en què els serveis de prevenció han efectuat les avaluacions de riscos, són només les fetes l'any estudiat, ja que altres empreses on aquests serveis de prevenció han efectuat accions preventives ja tenien les avaluacions fetes.

Pel que fa a la tipologia de les avaluacions de riscos (taula 7), més de la meitat de les realitzades per SPA (53,5% de les empreses; 40,9% dels treballadors) són avaluacions de seguretat, mentre que els SPPMMT realitzen més avaluacions de tipus ergonòmic (20% de les empreses; 22,2% de persones treballadores) i psicosocial (13,8% de les empreses; 19,6% del persones treballadores).

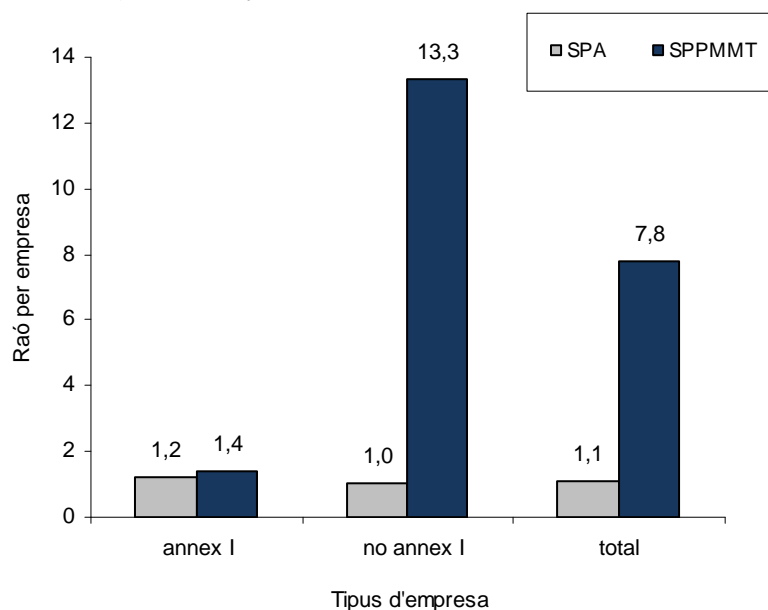
Taula 7. Nombre i percentatge d'empreses i treballador/ores on s'han desenvolupat avaluacions de riscos segons tipus d'avaluació. Catalunya, 2006

Tipus d'avaluació de riscos	SPA				SPPMMT			
	Empreses (n=104.582)		Treballador/ores (n=1.271.785)		Empreses (n=65)		Treballador/ores (n=26.942)	
	<i>n</i>	%	<i>n</i>	%	<i>n</i>	%	<i>n</i>	%
Seguretat	55.745	53,3	520.160	40,9	9	13,8	4.661	17,3
Higiènics								
_ Agents químics	5.597	5,4	109.788	8,6	6	9,2	22.74	8,4
_ Agents biològics	1.390	1,3	24.692	1,9	4	6,2	1.892	7,0
_ Soroll	10.400	9,9	167.728	13,2	8	12,3	2.018	7,5
_ Vibracions mecàniques	1.628	1,6	38.226	3,0	3	4,6	234	0,9
_ Camps electromagnètics	463	0,4	19.212	1,5	1	1,5	-	-
_ Altres riscos higiènics	9.425	9,0	112.766	8,9	4	6,2	219	0,8
Ergonòmics								
_ Càrrega física	11.563	11,1	143.467	11,3	13	20,0	5.971	22,2
_ Desconfort ambiental	4.693	4,5	89.271	7,0	8	12,3	4.398	16,3
Psicosocials	3.678	3,5	46.135	3,6	9	13,8	5.282	19,6

Planificació de la prevenció

Malgrat que les activitats preventives en general són més freqüents en els SPA, la raó d'actuacions en relació amb els plans de prevenció dutes a terme pels SPPMMT (figura 4) és superior a les dels SPA (7,8 actuacions per empresa amb SPPMMT davant l'1,1 actuacions per empresa amb SPA).

Figura 4. Raó del nombre d'actuacions per empresa en relació amb els plans de prevenció segons el tipus d'empresa (inclosa a l'annex I, no inclosa a l'annex I) i servei de prevenció (SPA i SPPMMT). Catalunya, 2006.



Entre les empreses cobertes per SPA, el sector de l'agricultura, ramaderia i silvicultura és el que presenta un percentatge més alt de realització de plans de prevenció (74,6%), seguit de la indústria química (61,1%). Pel que fa a les empreses cobertes per SPPMMT, la indústria del metall (100%) i altres indústries (114,3%) són els sectors on més empreses han dut a terme plans de prevenció (taula 8).

Taula 8. Nombre absolut i percentatge d'empreses s'elaboren plans de prevenció (plan) respecte el total d'empreses cobertes (cob) segons l'activitat econòmica. Catalunya, 2006.

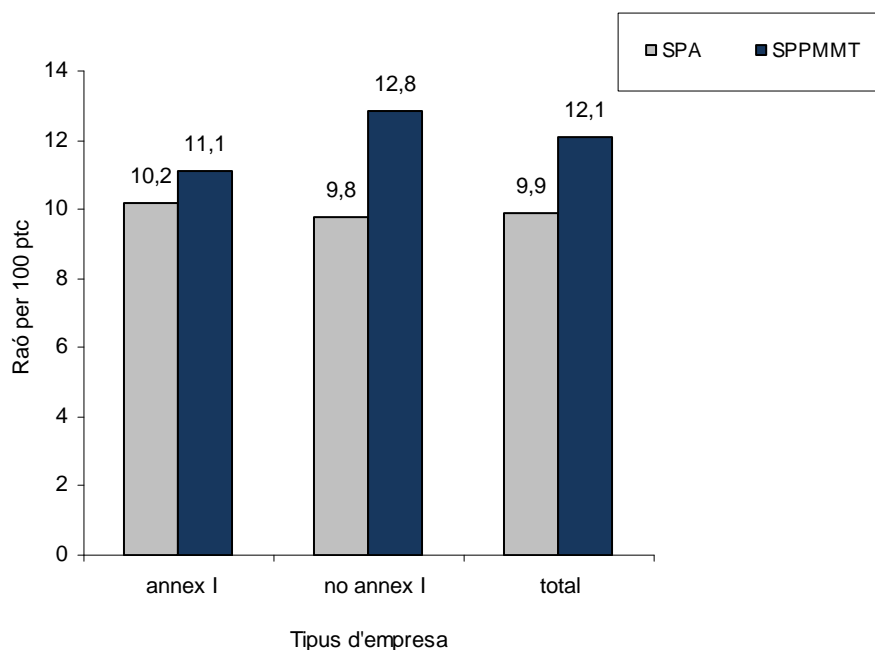
Classificació catalana d'activitats econòmiques (CCAIE-93 rev.1)	SPA			SPPMMT		
	<i>plan</i>	<i>cob</i>	%	<i>plan</i>	<i>cob</i>	%
Agricultura, ramaderia, silvicultura...	4.050	5.430	74,6	0	1	0,0
Química	1.001	1.638	61,1	9	19	47,4
Metall	4.623	10.053	46,0	2	2	100,0
Altres indústries manufactureres	5.006	9.233	54,2	0	7	0,0
Altres indústries	3.721	6.693	55,6	8	7	114,3 ¹
Construcció	17.834	30.359	58,7	0	0	0,0
Administració i banca	8.026	16.000	50,2	11	34	32,4
Comerç i hoteleria	13.798	24.411	56,5	5	9	55,6
Serveis socials	2.422	5.067	47,8	13	40	32,5
Altres serveis	5.910	11.448	51,6	3	8	37,5
Construcció	17.834	30.359	58,7	0	0	0,0
Altres	1.696	2.594	65,4	0	0	0,0

¹ Aquest percentatge es deu probablement a un error de notificació.

Formació de treballador/ores

No hi ha grans diferències quant a la raó del nombre d'actuacions en formació de treballadors entre els SPPMMT i els SPA (12,1 actuacions per 100 persones treballadores cobertes (ptc) i 9,9 actuacions per 100 ptc respectivament (figura 5).

Figura 5. Raó del nombre d'actuacions per 100 ptc en relació amb la formació del personal treballador segons el tipus d'empresa (inclosa a l'annex I, no inclosa a l'annex I) i servei de prevenció. Catalunya, 2006.



La formació genèrica preventiva és la més freqüent i suposa un alt percentatge de la formació impartida a distància (82,4% en SPA, i 77,5% en SPPMMT), mentre que entre la formació de caire presencial, la teoricopràctica en el lloc de treball és la més freqüent (45,4% en SPA, i 51,9% en SPPMMT) (taula 9).

Taula 9. Nombre i percentatge de les activitats formatives realitzades segons el tipus de servei de prevenció i el tipus d'activitat formativa. Catalunya, 2006

Tipus d'activitat formativa	SPA				SPPMMT			
	presencial / semipresencial		no presencial		presencial / semipresencial		no presencial	
	<i>n</i>	%	<i>n</i>	%	<i>n</i>	%	<i>n</i>	%
Genèrica preventiva	35.819	33,3	3.499	82,4	661	30,3	69	77,5
Teoricopràctica en el lloc de treball	48.791	45,4	0	0,0	1131	51,9	5	5,6
Nivell bàsic	3.009	2,8	0	0,0	46	2,1	15	16,9
Emergències	13.470	12,5	0	0,0	275	12,6	0	0,0
Altres	6.460	6,0	746	17,6	68	3,1	0	0,0
Total	107.549	100	4.245	100	2.181	100	89	100

Investigació d'accidents de treball

Durant l'any 2006, els serveis de prevenció de riscos laborals van realitzar un total de 24.892 investigacions d'accidents de treball (91,1% per SPA) (taula 10). La indústria és l'activitat econòmica que concentra el major nombre d'investigacions (27,8% de les investigacions realitzades per SPA, i 43,1% de les investigacions realitzades per SPPMMT). També cal destacar l'activitat de serveis socials (23,9%) dels SPPMMT i la construcció (22,2%) dels SPA.

Taula 10. Nombre absolut i percentatge d'investigacions d'accidents de treball en jornada segons l'activitat econòmica de l'empresa i el tipus de serveis de prevenció. Catalunya, 2006

Classificació Catalana d'Activitats Econòmiques (CCAIE 93 rev.1)	SPA		SPPMMT	
	<i>n</i>	%	<i>n</i>	%
Agricultura, ramaderia, silvicultura...	278	1,2	0	0,0
Indústria	6.308	27,8	958	43,1
Construcció	5.026	22,2	0	0,0
Comerç i hoteleria	3.754	16,6	370	16,6
Administració i banca	3.907	17,2	339	15,2
Serveis socials	497	2,2	531	23,9
Altres serveis	2.784	12,3	25	1,1
Altres	115	0,5	0	0,0
Total	22.669	100,0	2.223	100,0

Taula 11. Percentatge d'accidents de treball investigats (AI) respecte del total d'accidents de treball notificats per activitat econòmica i gravetat de l'accident. Catalunya, 2006.

Classificació catalana d'activitats econòmiques (CCAIE-93 rev.1)	Lleus			Greus			Mortals		
	<i>inv</i>	<i>total</i>	<i>AI</i>	<i>inv</i>	<i>total</i>	<i>AI</i>	<i>inv</i>	<i>total</i>	<i>AI</i>
Agricultura, ramaderia, silvicultura, caça i pesca	269	2.647	10,2	9	28	32,1	0	3	0,0
Indústria	7.108	49.743	14,3	140	359	39,0	18	34	52,9
Construcció	4.805	35.317	13,6	198	384	51,6	23	37	62,2
Comerç i hoteleria	4.058	29.235	13,9	60	138	43,5	6	12	50,0
Administració i banca	4.197	17.043	24,6	45	117	38,5	4	23	17,4
Serveis socials	1.025	14.059	7,3	2	98	2,0	1	6	16,7
Altres serveis	2.774	13.480	20,6	30	126	23,8	5	28	17,9
Altres	70	62	112,9	45	0	0,0	0	0	0,0
Total	24.306	161.586	15	529	1.250	42,3	57	143	39,9

Durant l'any 2006 es van comunicar al Departament de Treball 162.979 accidents de treball en jornada de treball, dels quals els serveis de prevenció estudiats han efectuat 24.892 investigacions, cosa que representa el 15,3%.

Un 39,9% accidents de treball mortals són investigats per aquests serveis de prevenció. La investigació d'accidents de treball mortals és més elevada en activitats com la construcció (62,2% accidents de treball mortals en jornada) i la indústria (52,9% accidents de treball mortals en jornada), mentre que els accidents de treball no mortals són investigats en un percentatge més elevat en activitats com administració i banca (18,1% accidents no mortals en jornada) i altres serveis (18,2% accidents no mortals en jornada) (taula 11).

Investigació de malalties professionals i relacionades amb el treball

Durant l'any 2006, es van notificar al Departament de Treball i/o Departament de Salut 7.814 malalties professionals i/o relacionades amb el treball, i els serveis de prevenció estudiats comuniquen haver fet un total de 388 investigacions de malalties professionals i/o relacionades amb el treball, la qual cosa suposaria que només un 5% d'aquestes malalties són investigades pels serveis de prevenció (taula 12), variant entre un 0,9% en comerç i hoteleria, i un 16,2% en serveis socials.

Taula 12. Percentatge de malalties professionals i malalties relacionades amb el treball, investigades (MI) respecte del total de malalties professionals (MMPP) i malalties relacionades amb el treball (MRT) notificades segons l'activitat econòmica. Catalunya, 2006.

Classificació catalana d'activitats econòmiques (CCAIE-93 rev.1)	MMPP i MRT total	MI	%MI
Agricultura, ramaderia, caça, pesca i silvicultura	67	2	3,0
Indústria	4.070	255	6,3
Construcció	752	33	4,4
Comerç i hoteleria	1.097	10	0,9
Administració i banca	978	17	1,7
Serveis socials	432	70	16,2
Altres serveis	418	1	0,2
Total	7.814	388	5,0

La distribució per activitat econòmica (taula 13) de les investigacions realitzades mostra que la indústria (68,2% en els SPA, i 63,2% en els SPPMMT) concentra la majoria de les investigacions, seguida dels serveis socials en els SPPMMT (36,3%).

Taula 13. Malalties professionals i relacionades amb el treball investigades segons l'activitat econòmica i el tipus de servei de prevenció. Catalunya, 2006.

Classificació catalana d'activitats econòmiques (CCAIE-93 rev.1)	SPA		SPPMMT	
	<i>inv</i>	%	<i>inv</i>	%
Agricultura, ramaderia, caça, pesca i silvicultura	2	1,0	0	0,0
Indústria	133	68,2	122	63,2
Construcció	33	16,9	0	0,0
Comerç i hoteleria	10	5,1	0	0,0
Administració i banca	16	8,2	1	0,5
Serveis socials	0	0,0	70	36,3
Altres serveis	1	0,5	0	0,0
Altres	0	0,0	0	0,0
Total	195	100,0	193	100,0

Vigilància de la salut

Pel que fa a les activitats disponibles per a la medicina del treball dels serveis de prevenció (taula 14), els SPPMMT presenten percentatges més elevats quant a un sistema de visites obert (85,4% dels SPPMMT davant del 38,9% dels SPA), l'existència d'un document explicatiu de les unitats bàsiques de salut (UBS) i la seva difusió (85,4% i 82,9% dels SPPMMT davant del 76,4% i 54,2% dels SPA, respectivament).

Taula 14. Activitats efectuades per a la medicina del treball en serveis de prevenció de riscos laborals aliens (SPA) o propis i mancomunats amb medicina del treball (SPPMMT). Catalunya, 2006.

Activitats	SPA (N=72)		SPPMMT (N=41)	
	<i>n</i>	%	<i>n</i>	%
Documents explicatius de les unitats bàsiques de salut	55	76,4	35	85,4
Difusió del document	39	54,2	34	82,9
Sistema de visites en règim obert	28	38,9	35	85,4
Sistema de concertació de visites	54	75,0	36	87,8
Difusió de resultats epidemiològics	33	45,8	24	58,5
Model unificat d'història clinicolaboral	59	81,9	37	90,2
Informatització de les històries clinicolaborals	51	70,8	30	73,2
Coneixement de dades d'exposició anteriors	54	75,0	34	82,9
Conservació de les històries clinicolaborals	56	77,8	35	85,4

Destaquem que el percentatge d'UBS que utilitzen un model d'història clinicolaboral unificat és alt, tant en els SPA (81,9%) com en els SPPMMT (90,2%), malgrat que la seva conservació és menor en els SPA (77,8%).

Protocols de vigilància de la salut

Entre els protocols més utilitzats durant l'any 2006 pels serveis de prevenció estudiats (taula 15) observem que la Guia de moviments repetitius és la més utilitzada en les empreses cobertes per SPA (21,3%) seguida de la de moviment manual de càrregues (13,7%) i la de soroll (10,9%). En el cas de les empreses cobertes per SPPMMT, la distribució és més homogènia entre els diferents protocols, destacant el de moviment manual de càrregues (12%) i el de pantalles de visualització de dades (11,3%).

Taula 15. Protocols més utilitzats per a la realització de la vigilància de la salut segons el tipus de servei de prevenció i el contingut de la Guia. Catalunya, 2006.

Protocols per a la realització de vigilància de la salut	SPA		SPPMMT	
	<i>n</i>	%	<i>n</i>	%
Agents químics	6.285	4,5	9	6,0
Treballs en alçada	12.964	9,3	5	3,3
Factors biològics	1.577	1,1	12	8,0
Bipedestació	6.886	5,0	4	2,7
Moviments manual de càrregues	19.076	13,7	18	12,0
Factors psicosocials	3.441	2,5	5	3,3
Moviments repetitius	29.642	21,3	11	7,3
Treball nocturn / torns	790	0,6	8	5,3
Pantalles de visualització de dades	18.550	13,4	17	11,3
Soroll	15.189	10,9	11	7,3

Exàmens de salut

Els reconeixements mèdics periòdics són el tipus d'examen de salut més freqüent, tant en els SPA (n=543.331) com en els SPPMMT (n=30.037) (taula 16). La incidència és més gran entre les persones treballadores cobertes (ptc) per SPA (1.495,3 exàmens de salut periòdics i 329,5 exàmens de salut inicials per 1.000 ptc per SPA, i 824,9 exàmens de salut periòdics i 180,4 exàmens de salut inicials per 1.000 ptc per SPPMMT).

Taula 16. Nombre absolut i incidència (per 1.000 ptc per medicina del treball) d'exàmens de salut segons el tipus d'examen i el servei de prevenció. Catalunya, 2006.

Tipus de reconeixement	SPA		SPPMMT	
	<i>n</i>	<i>l</i>	<i>n</i>	<i>l</i>
Previs	4.401	12,1	1.870	51,4
Inicials	119.730	329,5	6.570	180,4
De reincorporació	1.481	4,1	2.783	76,4
Per presència de nous riscos	1.254	3,5	1.503	41,3
A treballadors especialment sensibles	2.193	6,0	1.937	53,2
Periòdics	543.331	1.495,3 ¹	30.037	824,9
Altres	1.139	3,1	739	20,3
Total	673.529	1.853,6¹	45.439	1.247,9

¹Aquesta incidència es deu que els reconeixements no són excloents entre si i que es poden haver practicat més d'un reconeixement per persona.

El resultat d'aquests reconeixements són les declaracions d'aptitud, aptitud condicionada i no aptitud (taula 17). El percentatge d'aptitud és superior en el cas dels SPA (92,7% pels aliens, davant del 49,6% pels SPPMMT).

En les memòries estudiades aquesta variable no està emplenada en el 46,5% dels exàmens de salut duts a terme pels SPPMMT.

Taula 17. Nombre absolut i percentatge d'aptitud, aptitud condicionada i no-aptitud dels exàmens de salut segons el tipus de servei de prevenció. Catalunya, 2006.

Resultat dels reconeixements mèdics	SPA		SPPMMT	
	<i>n</i>	%	<i>n</i>	%
Aptitud	624.200	92,7	22.538	49,6
Aptitud condicionada	18.847	2,8	1.636	3,6
No-aptitud	228	0,0	115	0,3
No consta	30.254	4,5	21.150	46,5
Total	673.529	100,0	45.439	100,0

Dels exàmens de salut deriven les dades estudiades de malalties professionals i malalties relacionades amb el treball (taula 18 i 19). En general, la incidència de malalties professionals i malalties relacionades amb el treball és superior en les empreses dels SPPMMT (284,1 malalties professionals per 100.000 persones treballadores cobertes (ptc) per SPPMMT enfront de 19 per 100.000 ptc per SPA, i 40,8 malalties relacionades amb el treball per 100.000 ptc per SPPMMT davant de 36,1 per 100.000 ptc per SPA). Cal destacar que la incidència de les malalties professionals és superior a la de malalties relacionades amb el treball en els SPPMMT, mentre que la de malalties relacionades amb el treball és superior en els SPA. Entre els tipus de malalties més freqüents, trobem les produïdes per agents físics i les de la pell.

Taula 18. Incidència (per 100.000 ptc per serveis de prevenció) del nombre de malalties relacionades amb el treball identificades, segons el tipus de serveis de prevenció. Catalunya, 2006.

Malalties relacionades amb el treball	SPA	SPPMMT
	/	/
Produïdes per agents químics	4,1	3,4
Produïdes per agents físics	24,8	23,8
Produïdes per agents biològics	2,1	2,6
Produïdes per inhalació d'altres substàncies i agents	1,6	2,5
De la pell causades per altres substàncies i agents	3,5	8,5
Produïdes per agents carcinògens	0	0
Total	36,1	40,8

Taula 19. Incidència (per 100.000 ptc per serveis de prevenció) del nombre de malalties professionals identificades, segons el tipus de serveis de prevenció. Catalunya, 2006.

Malalties professionals	SPA	SPPMMT
	/	/
Produïdes per agents químics	1,7	5,1
Produïdes per agents físics	14,5	198,2
Produïdes per agents biològics	0,2	2,6
Produïdes per inhalació d'altres substàncies i agents	1,3	0
De la pell causades per altres substàncies i agents	1,4	78,3
Produïdes per agents carcinògens	0	0
Total	19,1	284,2

El personal treballador qualificat d'indústries manufactureres concentren la majoria de les no aptituds donades pels serveis de prevenció (84,9% en SPPMMT, i un 35,6% en SPA) (taula 20).

Figura 20. Nombre absolut i percentatge del nombre de no aptituds donades pels serveis de prevenció segons l'ocupació i el tipus de servei de prevenció. Catalunya, 2006.

Classificació catalana d'ocupacions (CCO-94)	SPA		SPPMMT	
	<i>n</i>	%	<i>n</i>	%
Personal tècnic i professional científic i intel·lectual	2	4,4	3	2,8
Personal tècnic i professional de suport	2	4,4	1	0,9
Personal d'administració	1	2,2	0	0,0
Personal de serveis de restauració, serveis personals, de protecció i comerços	1	2,2	0	0,0
Personal qualificat en activitats agràries i pesqueres	1	2,2	0	0,0
Personal qualificat de les indústries manufactures	16	35,6	90	84,9
Personal operador d'instal·lacions, maquinària, i muntador	13	28,9	12	11,3
Personal no qualificats	9	20,0	0	0,0
Total	45	100,0	106	100,0

Pel que fa als diagnòstics inclosos en les declaracions de no-aptitud destaquen les neoplàsies (35,6%) en els SPA, i en els SPPMMT, les malalties endocrines, nutricionals i metabòliques (22,6%), els trastorns de l'aparell locomotor connectiu (17,9%) i les malalties de l'aparell circulatori (17,9%) (taula 21).

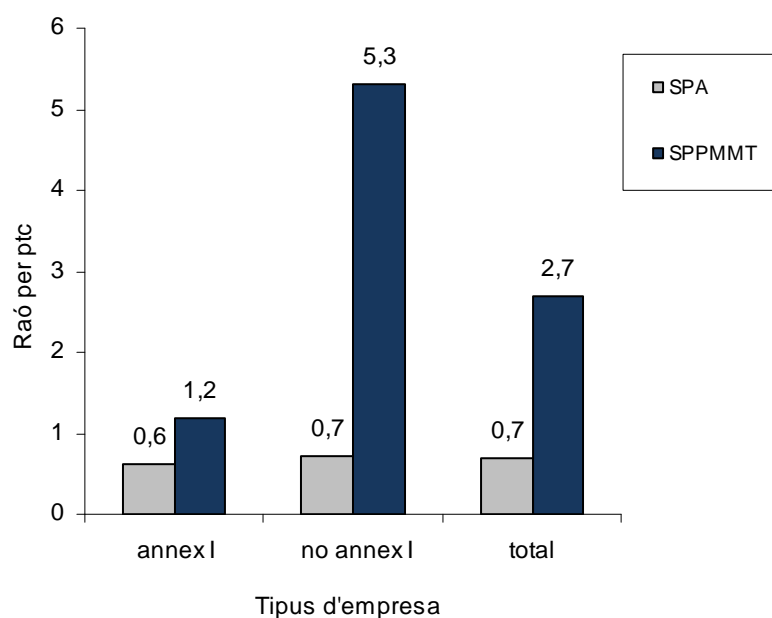
Taula 21. Nombre absolut i percentatge del nombre de no-aptituds donades pels serveis de prevenció segons el diagnòstic i el tipus de servei de prevenció. Catalunya, 2006.

Classificació internacional de malalties (CIM-9)	SPA		SPPMMT	
	<i>n</i>	%	<i>n</i>	%
Malalties de la pell i teixit subcutani	1	2,2	4	3,8
Trastorns de l'aparell respiratori	2	4,4	11	10,4
Trastorns de l'aparell locomotor connectiu	2	4,4	19	17,9
Malalties de l'aparell circulatori	7	15,6	19	17,9
Neoplàsies	16	35,6	0	0,0
Malalties del sistema nerviós i òrgans dels sentits	6	13,3	12	11,3
Trastorns mentals i del comportament	2	4,4	9	8,5
Malalties endocrines, nutricionals i metabòliques	4	8,9	24	22,6
Complicacions a l'embaràs, part i puerperi	1	2,2	1	0,9
Síntomes, signes i afeccions mal definides	1	2,2	7	6,6
Addiccions	3	6,7	0	0,0
Total	45	100,0	106	100,0

Promoció de la salut

La raó del nombre d'actuacions en relació amb la promoció de la salut és superior per als serveis SPPMMT (figura 6) amb 2,7 actuacions per persona treballadora coberta (ptc) per SPPMMT enfront a 0,7 actuacions per ptc per SPA. En els SPPMMT la raó del nombre d'actuacions és de 5,3 actuacions per ptc a empreses no incloses en l'annex I, i 1,2 actuacions per ptc a empreses incloses en l'annex I.

Figura 6. Raó del nombre d'actuacions per ptc en relació amb la promoció de la salut segons el tipus d'empresa (inclosa en l'annex I, no inclosa a l'annex I) i el tipus de servei de prevenció. Catalunya, 2006.



La promoció de la salut entre la plantilla es realitza amb activitats de diferent contingut (taula 22), entre les quals destaquen les dedicades a alimentació equilibrada (75 per 1.000 persones treballadores cobertes (ptc) per SPA, 158,5 per 1.000 ptc per SPPMMT). En general, els SPPMMT realitzen un major nombre d'activitats de promoció de la salut respecte dels SPA; destaquen especialment les d'exercici físic (294,7 per 1.000 ptc per SPPMMT).

Taula 22. Nombre absolut i incidència (per 1.000 ptc per servei de prevenció) d'accions de promoció de la salut segons el contingut de l'acció i el tipus de servei de prevenció. Catalunya, 2006.

Contingut de l'activitat	SPA		SPPMMT	
	<i>n</i>	<i>l</i>	<i>n</i>	<i>l</i>
Alimentació equilibrada	131.142	75,0	19.198	158,5
Exercici físic	103.596	59,3	35.680	294,7
Tabaquisme	105.452	60,3	20.010	165,3
Alcoholisme	48.120	27,5	659	5,4
Altres addiccions	26.928	15,4	1	0,0
Estrès	12.328	7,1	1.677	13,8
Altres	37.205	21,3	12.921	106,7
Total	464.771	266,0	90.116	766,6

També les vacunes són un mitjà per promocionar la salut (taula 23). El nombre total de vacunes administrades és similar en els SPA ($n=21.187$) i en els SPPMMT ($n=22.950$), tot i que el nombre de persones treballadores cobertes per aquests últims és molt inferior. La vacuna de la grip és la més freqüent entre les vacunes administrades pels SPPMMT ($l=136,78$ per 1.000), mentre que la del tètanus és la més freqüentment administrada pels SPA ($l=6,5$ per 1.000)) seguida de la vacuna de la grip ($l=3$ per 1.000).

Taula 23. Nombre absolut i índex de cobertura (per 1.000 persones treballadores cobertes per serveis de prevenció) de vacunes administrades segons el tipus de servei de prevenció. Catalunya, 2006.

Vacunes	SPA		SPPMMT	
	<i>n</i>	<i>l</i>	<i>n</i>	<i>l</i>
Grip	4.886	3,0	16.078	136,78
Tètanus, diftèria, o combinada	10.544	6,5	2.263	19,25
Hepatitis A, B, A+B	4.230	2,6	1.844	15,69
Triple vírica	0	0,0	137	1,17
Varicel·la	0	0,0	69	0,59
Meningocòccia, Pneumococ	0	0,0	20	0,17
Poliomielitis	0	0,0	3	0,03
Febre tifoide	6	0,0	30	0,26
Altres	1.521	0,9	2.506	21,32
Total	21.187	13,1	22.950	195,24

Conclusions

La informació descrita en aquest informe és de les memòries rebudes dels serveis de prevenció propis i mancomunats, amb medicina del treball, i serveis de prevenció aliens que han estat acreditats per la Generalitat de Catalunya i els que han tingut instal·lacions fixes en aquesta comunitat autònoma durant l'any 2006, i que són els serveis de prevenció sotmesos a acreditació o autorització per les autoritats laborals o sanitàries. Per tant, aquest informe no inclou els serveis de prevenció propis i mancomunats que no assumeixen l'especialitat de medicina del treball ni les empreses amb una organització preventiva assumida per l'empresari o per un treballador designat, malgrat que per vigilància de la salut les empreses haurien de contractar un SPA. Això implica que d'aquestes conclusions se'n pot fer extrapolació a tots els serveis de prevenció de Catalunya.

1. De les dades estudiades, corresponents a l'any 2006, es desprèn que la meitat, aproximadament, de les empreses a Catalunya disposen d'un servei de prevenció de riscos laborals, sigui aliè o propi -mancomunat amb medicina del treball. Això vol dir que com a mínim, dos de cada tres persones treballadores a Catalunya estarien cobertes per un servei de prevenció de riscos laborals.
2. La gran majoria de les empreses opten per un servei aliè i només una minoria disposa d'un servei de prevenció propi o mancomunat.
3. Dels més de 3.300 professionals a Catalunya, els SPPMMT disposen, en general, de més recursos humans i major dedicació horària.
4. Els serveis de prevenció propis i mancomunats amb medicina del treball efectuen menys activitats preventives que els serveis de prevenció aliens, especialment en relació amb els plans de prevenció, les avaluacions de riscos, i la formació de treballadors.
5. En general, tots els serveis de prevenció estudiats realitzen un nombre més elevat d'activitats preventives en empreses no incloses a l'annex I. Destaquen activitats econòmiques com els serveis socials i l'administració en els serveis de prevenció propis i mancomunats amb medicina del treball, i construcció i comerç i hostaleria en els serveis aliens.

6. La investigació d'accidents de treball i malalties professionals per part dels serveis de prevenció és baixa, l'any 2006, tant en serveis de prevenció aliens com propis i mancomunats amb medicina del treball, però és especialment baixa en el cas d'investigació de malalties professionals i relacionades amb el treball.

7. Les activitats de promoció de la salut en les memòries del 2006 se centren en el tabaquisme i l'exercici físic.

ANNEXOS

Annex 1. Contingut de les memòries dels serveis de prevenció propis, mancomunats i aliens de riscos laborals. Catalunya, 2006

Títol	Contingut
DADES SP	Dades generals del servei de prevenció
EMPRESES CNAE	Nombre d'empreses i treballadors coberts per activitat econòmica i especialitat
MITJANS HUMANS	Nombre de personal tècnic i hores dedicades
ANNEX I	Nombre d'empreses de l'annex I, treballadors, actuacions desenvolupades i documents elaborats segons el tipus d'activitat preventiva
NO ANNEX I	Nombre d'empreses no de l'annex I, treballadors, actuacions desenvolupades i documents elaborats segons el tipus d'activitat preventiva
ACT. SUBCONTRACTADES	Nombre i tipus d'activitats subcontractades
PLANS PREV.	Nombre d'empreses i treballadors afectats pels plans de prevenció segons l'activitat econòmica de l'empresa
AR	Nombre d'empreses i treballadors afectats per les avaluacions de riscos segons l'activitat econòmica de l'empresa
TIPUS D'AR	Nombre d'empreses i treballadors afectats, metodologia i hores dedicades a les avaluacions de riscos segons el tipus d'avaluació
FORMACIÓ	Nombre d'activitats formatives per a treballadors i hores de dedicació segons el tipus de formació i d'activitat
APS	Nombre de treballadors implicats i hores de dedicació a activitats de promoció de la salut segons la temàtica i el tipus d'activitat
AT	Nombre d'investigacions d'AT, casos d'AT i empreses afectades segons l'activitat econòmica de l'empresa
MP	Nombre d'investigacions d'MP, casos d'MP, i empreses afectades segons l'activitat econòmica de l'empresa
GBP	Nombre de treballadors i empreses afectats per l'ús de guies de bona praxi segons el tipus de guia
ES	Nombre d'exàmens de salut i empreses afectades segons el tipus d'examen
RESULT. ES	Nombre de treballadors segons el resultat de l'examen de salut, i l'activitat, ocupació i diagnòstic de les no-aptituds.
TIPUS PT	Nombre de treballadors i empreses afectats per la identificació de malalties professionals i malalties relacionades amb el treball segons el tipus de patologia
OF	Nombre d'empreses i treballadors afectats per l'organització funcional de les unitats bàsiques de salut
AP	Nombre d'empreses i treballadors afectats per les activitats pròpies de les unitats bàsiques de salut
DS	Nombre d'empreses i treballadors afectats per la documentació de les unitats bàsiques de salut