

# Enquesta d'activitat 2004

## Vigilància de la salut

### Activitat sanitària dels serveis de prevenció de riscos laborals (SPRL)

Barcelona, març de 2006



Generalitat de Catalunya  
Departament de Salut  
**Direcció General  
de Recursos Sanitaris**

Elaboració de les dades i redacció:

**Servei d'Autorització i Registre d'Entitats, Centres i Serveis Sanitaris**

Generalitat de Catalunya  
Departament de Salut  
Direcció General de Recursos Sanitaris

# Índex

Enquesta d'activitat 2004 .....	1
Introducció .....	5
Objectius.....	6
Metodologia .....	7
Resum .....	8
Serveis de prevenció de riscos laborals.....	10
Taula 1. Dades demogràfiques d'interès per a aquest informe .....	10
Taula 2. Serveis de prevenció aliens (SPA) acreditats a Catalunya .....	10
Taula 3. Població assalariada atesa pels SPRL amb vigilància de la salut .....	12
Taula 4. Distribució dels SPA segons el nombre de treballadors.....	13
Taula 5. Distribució dels SPA segons el nombre d'empreses .....	14
Taula 6. Distribució dels serveis de prevenció propis (SPP) i mancomunats (SPM) segons el nombre de treballadors. ....	15
Taula 7. Metges i DUI dels SPA .....	16
Taula 8. Metges i DUI dels SPP-SPM .....	16
Taula 9. Mitjana de treballadors per metge .....	17
Taula 10. Mitjana de treballadors per DUI .....	18
La feina feta pels SPRL.....	19
Taula 11. Les guies que més utilitzen els SPRL .....	19
Taula 12. Reconeixements mèdics específics SPA .....	20
Taula 13. Reconeixements mèdics específics SPP-SPM .....	21
Taula 14. Reconeixements mèdics SPA.....	22
Taula 15. Reconeixements mèdics SPP-SPM .....	23
Taula 16. Reconeixements mèdics. Conclusions dels exàmens de salut SPA.....	24
Taula 17. Reconeixements mèdics. Conclusions dels exàmens de salut SPP-SPM.....	25
Taula 18. Resultats SPA. No aptitud. Per diagnòstic .....	26
Taula 19. Resultats SPP-SPM. No aptitud. Per diagnòstic .....	27
Taula 20. Resultats SPA. No aptitud. Per activitat econòmica.....	28
Taula 21. Resultats SPP-SPM. No aptitud. Per activitat econòmica.....	29
Taula 22. Malaltia professional. Sospita diagnòstica de processos relacionats amb el treball. SPA .....	29
Taula 23. Malaltia professional. Sospita diagnòstica de processos relacionats amb el treball. SPP-SPM.....	31
La formació i promoció de la salut.....	32
Taula 24. Formació al personal sanitari (metges-DUI) SPA.....	32
Taula 25. Formació al personal sanitari (metges-DUI) SPP-SPM.....	32
Taula 26. Formació als treballadors SPA .....	34
Taula 27. Formació als treballadors SPP-SPM .....	35

Taula 28. Promoció de la salut als treballadors SPA.....	36
Taula 29. Promoció de la salut als treballadors. Vacunes. SPA .....	36
Taula 30. Promoció de la salut als treballadors SPP-SPM.....	37
Taula 31. Promoció de la salut als treballadors. Vacunes. SPP-SPM .....	37
Elements de gestió.....	39
Taula 32. Activitat preventiva SPA.....	39
Taula 33. Activitat preventiva SPP-SPM.....	39
Taula 34. Documentació utilitzada SPA.....	40
Taula 35. Documentació utilitzada SPP-SPM.....	40
Taula 36. Organització funcional SPA .....	41
Taula 37. Organització funcional SPP-SPM .....	42

# Introducció

La Direcció General de Recursos Sanitaris exerceix les funcions que, en matèria de salut laboral, li corresponen al Departament de Salut.

Mitjançant la Subdirecció General de Serveis Sanitaris li correspon l'exercici, entre d'altres, d'obtenir la informació així com realitzar estudis sobre la salut i els serveis sanitaris, per facilitar la formulació de la política sanitària de Catalunya.

Tanmateix, al Servei d'Autorització i Registre d'Entitats, Centres i Serveis Sanitaris (SARECSS) li corresponen, entre d'altres, les funcions d'elaborar i proposar els mitjans adequats per a les actuacions de caràcter sanitari que es realitzin a les empreses pels serveis de prevenció de riscos laborals acreditats.

# Objectius

L'enquesta sobre l'activitat sanitària dels serveis de prevenció respon a un objectiu operacional que, en matèria de salut laboral, proposa el vigent Pla de salut de Catalunya (2002-2005), en el sentit de conèixer i identificar els elements estructurals i de funcionament de l'activitat sanitària dels serveis de prevenció.

Aquest compromís es concreta en aquest document, que és important per efectuar una primera anàlisi de la situació de l'activitat sanitària dels serveis de prevenció, amb l'objectiu genèric de conèixer l'estructura, els recursos, la gestió i l'activitat sanitària dels serveis de prevenció autoritzats a Catalunya.

L'avaluació periòdica d'aquests paràmetres permetrà identificar els canvis en les tendències d'aquests serveis i, per extensió, en la pràctica de l'activitat preventiva des de la perspectiva sanitària.

L'anàlisi d'aquestes variables ha de permetre homogeneïtzar la pràctica preventiva i garantir una vigilància de la salut eficaç a tots els treballadors, independentment de les característiques de l'empresa o la modalitat de gestió preventiva adoptada.

Com a objectius específics d'aquesta enquesta s'han considerat:

- Conèixer les dades bàsiques de l'activitat dels serveis de prevenció implantats a Catalunya, que permetin elaborar indicadors i monitorar les tendències de la seva activitat.
- Disposar de dades susceptibles de ser incorporades al Sistema d'informació en salut laboral, en l'àmbit territorial de Catalunya.
- Disposar d'elements que permetin avaluar el marc en què es desenvolupa l'activitat sanitària dels serveis de prevenció.
- Elaborar informes i estadístiques periòdiques dels recursos, activitats i funcions dels serveis de prevenció i fer-ne la pertinent difusió.

# Metodologia

El qüestionari de l'enquesta d'activitat 2004, que es troba com a annex al final d'aquest informe, es va fer arribar als serveis de prevenció per correu ordinari. A tots els qui ho van demanar se'ls va enviar també per correu electrònic i van poder contestar-lo per aquest mitjà. S'està preparant un programa informàtic per poder fer la tramesa i recollida per aquest sistema, que confiem que n'agilitzarà molt els tràmits.

El qüestionari es va enviar, al mes de maig, als serveis de prevenció propis i mancomunats (SPP-SPM); en total, van ser 63 serveis i l'han contestat 56. Però cal tenir en compte que alguns d'aquests serveis havien començat a funcionar al mateix 2004 i d'altres havien desaparegut per fusió de llurs empreses. Tenint present aquestes premisses, podem dir que la resposta ha estat molt elevada.

Per un cúmul de circumstàncies, als serveis de prevenció aliens (SPA) no se'ls va enviar fins a finals de setembre o principis d'octubre, la qual cosa ha retardat el procés de rebuda de les respostes i l'elaboració de les dades. En total, es va enviar a 75 serveis, els que estaven registrats en aquell moment, dels quals han respost 63 (un 84%). Aquí també s'ha de fer el mateix comentari que hem fet en parlar dels SPP-SPM, és a dir, que alguns havien començat a funcionar recentment i algun altre havia desaparegut. Per tant, hem de considerar que el nivell de resposta ha estat molt alt.

# Resum

Aquest és el tercer any que es fa aquest informe d'activitat dels serveis de prevenció de riscos laborals, amb les dades que ells mateixos han facilitat al Departament de Salut, en resposta al qüestionari que se'ls havia enviat en el seu moment.

Seguint el mateix ordre de l'informe, direm que en l'evolució al llarg d'aquests tres anys destaca el gran nombre de serveis de prevenció aliens, que creix any rere any, tant en el seu conjunt com en el que aquí ens interessa, que són aquells que tenen acreditada i autoritzada la vigilància de la salut i que sumen uns 140 serveis: 75 aliens i la resta són propis o mancomunats.

El grau de resposta al qüestionari de l'enquesta, tant dels serveis de prevenció aliens, com dels propis i mancomunats, també ha anat creixent any rere any fins arribar a una xifra de treballadors coberts pels serveis de prevenció que contesten l'enquesta de quasi un milió i mig de persones, el 60% de la població assalariada.

Veient el gran nombre de serveis, ja s'entén que el volum de treballadors coberts per cada un ha de ser minso i més si tenim en compte que els cinc primers, en volum de treballadors, representen el 54,21% del total. El nombre d'empreses cobertes per aquests serveis o que els tenen contractats és de més de 80.000.

Pel que fa a la dotació dels serveis de prevenció, cal dir que el 72,5% dels metges col·legiats en l'especialitat de medicina del treball presten llurs serveis professionals en aquests serveis que han contestat l'enquesta. Si bé, com que la dedicació és poca (taula 7), cal suposar que molts fan pluriocupació, amb la qual cosa el percentatge seria inferior.

En l'apartat de la feina feta, cal destacar solament que a l'any 2003 es van dur a terme 479.181 exàmens de salut (49% dels treballadors coberts) i al 2004 van ser 706.559 (48%). Els resultats d'idoneïtat d'aquests exàmens de salut van ser semblants tant en un any com en l'altre: hi va haver un 0,06% de no aptes, entorn al 3% d'aptes amb recomanacions i la resta van ser aptes.

La formació ens dóna uns resultats molt dispersos: des del professional que fa un curs complet de 300 hores, fins al que no fa res o sols una sessió de 2 hores. El resultat és que



cada professional dedica 10,63 hores de mitjana a la formació postgrau o a la formació contínua.

En els aspectes de gestió, destaquem que el seguiment de les baixes ha augmentat fins al 41% en els serveis aliens i el 46% en els propis. Aquesta dada és important, ja que el seguiment de les baixes és una eina per vigilar si tenen o no relació amb el lloc de treball. Així mateix, s'observa un increment en quasi tots els aspectes que componen aquest apartat, fet que atribuïm a allò que algú ha anomenat com a *acció pedagògica de l'enquesta*.

# Serveis de prevenció de riscos laborals

## Taula 1. Dades demogràfiques d'interès per a aquest informe

	Dades a 1 de gener de 2003	Dades a 1 de gener de 2004
POBLACIÓ TOTAL <sup>1</sup>	6.704.146	6.813.319
P. menors de 16 anys	1.387.646	1.158.519
P. majors de 16 anys	5.316.500	5.654.800
P. no activa	2.162.200	2.214.800
P. activa	3.154.300	3.440.000
P. desocupada	292.500	333.500
P. ocupada	2.861.800	3.106.500
Assalariats	<b>2.354.000</b>	<b>2.464.109</b>
No assalariats	507.800	642.391

En aquesta taula de dades demogràfiques, ens centrarem de nou en la població assalariada, que és la més directament afectada per tot el que es refereix a la prevenció de riscos laborals i, per tant, a les enquestes d'activitat dels serveis de prevenció.

De les dades d'aquesta taula solament volem remarcar que el creixement en població total a Catalunya, d'un any per l'altre, ha estat de 109.173 persones (un 1,6%), mentre que la població assalariada s'ha incrementat pràcticament en la mateixa quantitat, concretament 110.109 treballadors més, que representa un increment del 4,6%.

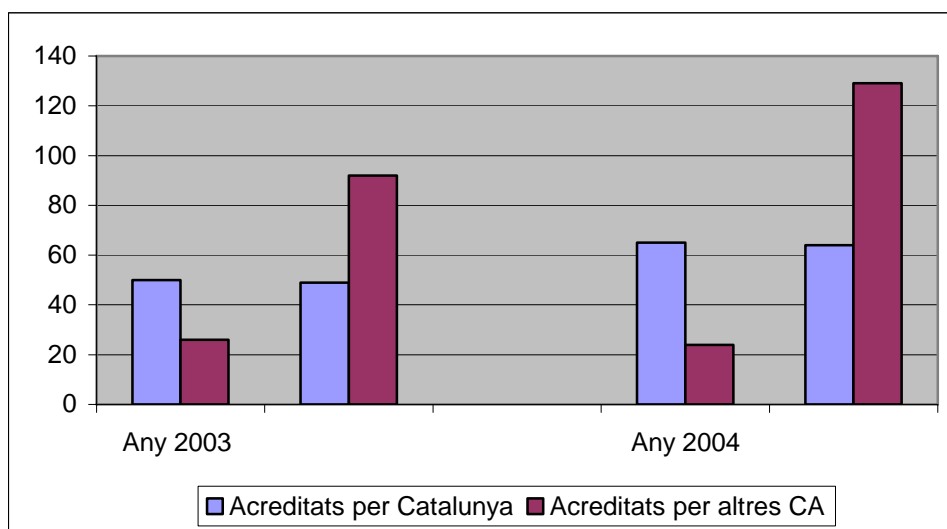
## Taula 2. Serveis de prevenció aliens (SPA) acreditats a Catalunya

	Any 2003						Any 2005 (1)					
	Amb		Sense		TOTAL		Amb		Sense		TOTAL	
	Vigilancia Salut		Vigilancia Salut				Vigilancia Salut		Vigilancia Salut			
	n	%	n	%	n	%	n	%	n	%	n	%
Acreditats per Catalunya	50	50,5	49	49,5	99	100	65	50,4	64	49,6	129	100
Acreditats per altres CCAA	26	22	92	78	118	100	24	15,2	129	81,6	158	100
TOTAL	76	35	141	65	217	100	89	31,6	193	68,4	282	100

(1) Les dades d'aquest requadre són del març de 2006 Font: Registre de serveis de prevenció (Departament de Treball i Indústria)

El nombre de serveis de prevenció aliens segueix una línia creixent, any rere any, tant en nombre absolut com en els que fan vigilància de la salut, que són els qui ens interessen en aquest informe. Al 2002, el nombre de serveis registrats era de 126, al 2003 varen ser 217 i al 2004 quasi 244. Atès que el registre es manté actualitzat, hem posat a la taula 2 les dades de finals de març: un total de 282 serveis, 89 dels quals cobreixen l'especialitat de vigilància de la salut.

Figura 1. Serveis de prevenció aliens (SPA) acreditats a Catalunya



Font: Registre de serveis de prevenció (Departament de Treball i Indústria).  
AALC: Autoritzats per l'autoritat laboral catalana  
AAAL: Autoritzats per altres autoritats laborals

### Taula 3. Població assalariada atesa pels SPRL amb vigilància de la salut

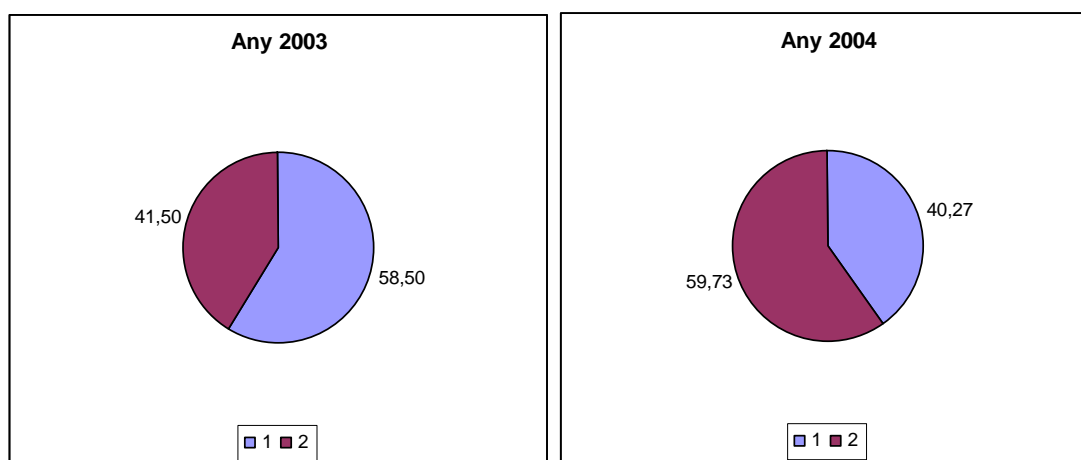
	2003		2004	
	N	%	N	%
Població assalariada <sup>1</sup>	2.354.000		2.464.109	
Treballadors SPA	930.401		1.317.906	
Treballadors SPP i SPM	46.458		153.890	
<b>TOTAL</b>	<b>976.859</b>	<b>41,50</b>	<b>1.471.796</b>	<b>59,73</b>

Font: 1. Institut d'Estadística de Catalunya

SPA: Servei de prevenció aliè  
 SPP: Servei de prevenció propi  
 SPM: Servei de prevenció propi mancomunat

Al 2002, les respostes de les enquestes rebudes es referien a un total de 560.989 treballadors. En l'enquesta d'activitat del 2003, les respostes ja es referien a una població de 976.859 treballadors (un 41,5% de la població assalariada), però consideràvem que era clarament insuficient. A la del 2004, les respostes rebudes ja es refereixen a 1.471.796 treballadors (un 59,73%). Encara que l'ideal seria aproximar-nos al cent per cent, entenem que aquest percentatge es prou important i que, segurament, augmentarà en els propers anys. Tanmateix, en el moment actual, les dades de l'enquesta són prou representatives dels serveis de prevenció arreu de Catalunya.

Figura 2. Població ocupada atesa pels SPRL amb vigilància de la salut



Font: 1. Institut d'Estadística de Catalunya

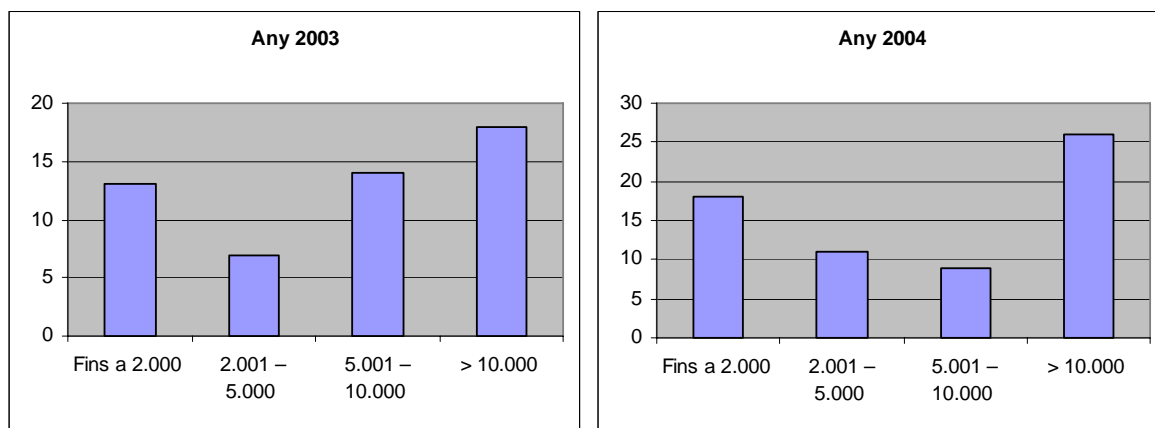
SPA: Servei de prevenció aliè  
 SPP: Servei de prevenció propi  
 SPM: Servei de prevenció propi mancomunat

Taula 4. Distribució dels SPA segons el nombre de treballadors

Nre. de treballadors	Any 2003		Any 2004	
	N	%	N	%
Fins a 2.000	13	25	18	28,13
2.001 – 5.000	7	13,46	11	17,19
5.001 – 10.000	14	26,92	9	14,06
> 10.000	18	34,62	26	40,63
<b>Total</b>	<b>52</b>	<b>100</b>	<b>64</b>	<b>100</b>

És interessant assenyalar que, a l'enquesta del 2003, els 18 serveis de més de 10.000 treballadors representaven el 84,74% de tots els treballadors coberts i que els 5 primers representaven el 52%. A la del 2004, els 26 serveis, que tenen més de 10.000 treballadors cada un, representen 1.194.255 treballadors (el 90,62% del total) i els cinc primers 714.457 treballadors (el 54,21% del total).

Figura 3. Distribució dels SPA segons el nombre de treballadors

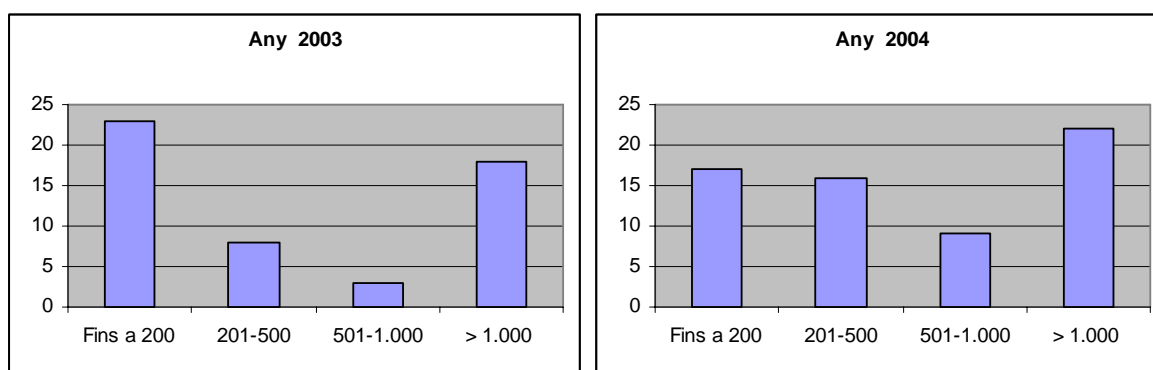


**Taula 5. Distribució dels SPA segons el nombre d'empreses**

Nre. d'empreses	Any 2003		Any 2004	
	N	%	N	%
Fins a 200	23	44,23	17	26,56
201-500	8	15,38	16	25,00
501-1.000	3	5,77	9	14,06
> 1.000	18	34,62	22	34,38
<b>Total</b>	<b>52</b>	<b>100,00</b>	<b>64</b>	<b>100</b>

A l'any 2003, dèiem que: “els SPA que han contestat l'enquesta tenen adherides 47.955 empreses, amb 930.401 treballadors, dels quals 162.057 pertanyen a empreses que duen a terme activitats previstes en l'annex I del Reglament i la resta (768.344) són d'empreses que no hi treballen”. Al 2004, el nombre d'empreses és de 80.056, els treballadors de l'annex I són 246.151 i els de la resta 1.071.755. Les proporcions són semblants llevat del nombre d'empreses, que ha augmentat molt respecte al del 2003, això vol dir que els SPA han anat captant empreses més petites.

**Figura 4. Distribució dels SPA segons el nombre d'empreses**

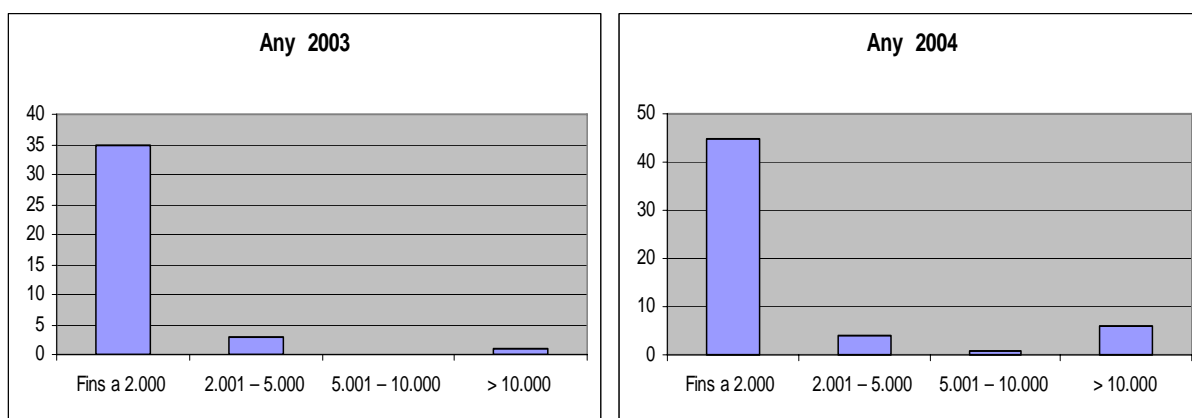


**Taula 6. Distribució dels serveis de prevenció propis (SPP) i mancomunats (SPM) segons el nombre de treballadors**

Nre. de treballadors	Any 2003		Any 2004	
	N	%	N	%
Fins a 2.000	35	89,74	45	80,36
2.001 – 5.000	3	7,69	4	7,14
5.001 – 10.000	0	0,00	1	1,79
> 10.000	1	2,56	6	10,71
<b>Total</b>	<b>39</b>	<b>100,00</b>	<b>56</b>	<b>100,00</b>

Al 2003, hi havia una empresa de més de 10.000 treballadors (14.209) que representava el 30,58% dels 46.458 treballadors coberts pels serveis propis i mancomunats, de les que havien contestat l'enquesta. Al 2004, hi ha 6 empreses de més de 10.000 treballadors que sumen 99.325 treballadors i representen el 64,54% del total. Quant a les empreses més petites que tenen servei propi, n'hi ha 14 amb menys de 500 treballadors i d'aquestes 5 amb menys de 250.

**Figura 5. Distribució dels SPP i SPM segons el nombre de treballadors**



# Dotació dels SPRL

Taula 7. Metges i DUI dels SPA

	Any 2003			Any 2004		
	Metges	DUI	Total	Metges	DUI	Total
Especialistes	278	276	554	383	358	741
No especialistes	175	134	309	307	268	575
<b>TOTAL</b>	<b>453</b>	<b>410</b>	<b>863</b>	<b>690</b>	<b>626</b>	<b>1.316</b>
Total hores/setmana	13.476	13.296	26.772	15.896	14.226	30.122
Mitjana hores/setmana	29,75	32,43	31,02	23,04	22,73	22,89
Jornada 40h (%)	74,37	81,07	77,56	57,59	56,81	57,22

Al 2003, els serveis de prevenció, aliens i propis, que van respondre l'enquesta representaven el 41,5% de la població assalariada. Al 2004, són el 59,73%. Els metges amb l'especialitat de medicina del treball que hi treballaven eren 335 (al 2003), el 52,7% dels especialistes col·legiats (636), i al 2004 els especialistes que hi treballen són 485, un 72,5% del total d'especialistes col·legiats (669).

Taula 8. Metges i DUI dels SPP-SPM

	Any 2003			Any 2004		
	Metges	DUI	Total	Metges	DUI	Total
Especialistes	57	74	131	102	127	229
No especialistes	12	23	35	35	37	72
<b>TOTAL</b>	<b>69</b>	<b>97</b>	<b>166</b>	<b>137</b>	<b>164</b>	<b>301</b>
Total hores/setmana	2.242	3.333	5.575	4.195	5.772	9.967
Mitjana hores/setmana	32,49	34,36	33,58	30,62	35,20	33,11
Jornada 40h (%)	81,23	85,90	83,96	76,55	87,99	82,78

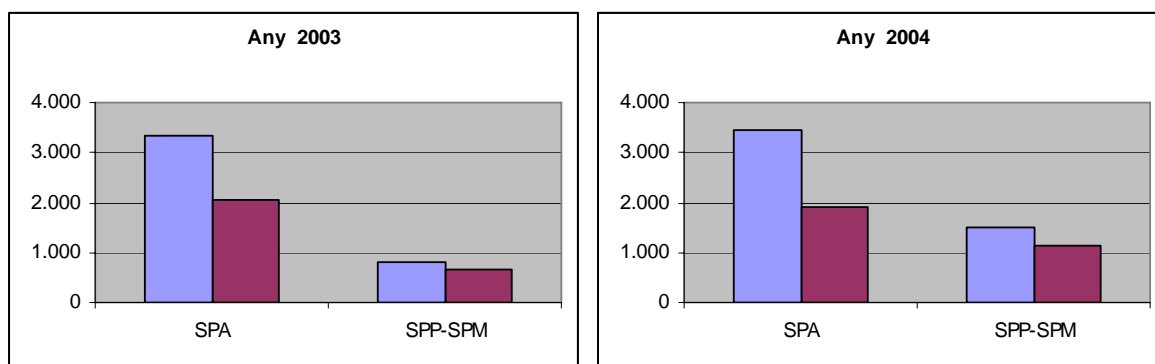


**Taula 9. Mitjana de treballadors per metge**

	Any 2003		Any 2004	
	SPA	SPP-SPM	SPA	SPP-SPM
Treb./metge M.T.	3.347	815	3.441	1.509
Treb./total metges	2.054	673	1.910	1.123

En l'informe de l'enquesta del 2003, dèiem que: *"en els SPA, que en aquest informe són els més importants en referència al nombre de treballadors atesos, destaca la mitjana de treballadors per metge especialista en medicina del treball que és de 3.347. Tenint en compte els especialistes i els no especialistes, la mitjana és de 2.054. En canvi, en els SPP-SPM ens crida l'atenció l'escàs nombre de treballadors que correspon per cada metge. Ben segur que hi deu haver algun error o potser és per efecte de la pluriocupació"*. A l'enquesta del 2004, el nombre de treballadors que correspon a cada metge dels serveis propis i mancomunats és substancialment superior al que hi havia al 2003, tot i ser molt inferior al dels serveis aliens. L'explicació d'aquest fet pot ser la mateixa que donem a la taula 6 d'aquest informe.

**Figura 6. Mitjana de treballadors per metge als serveis de prevenció**

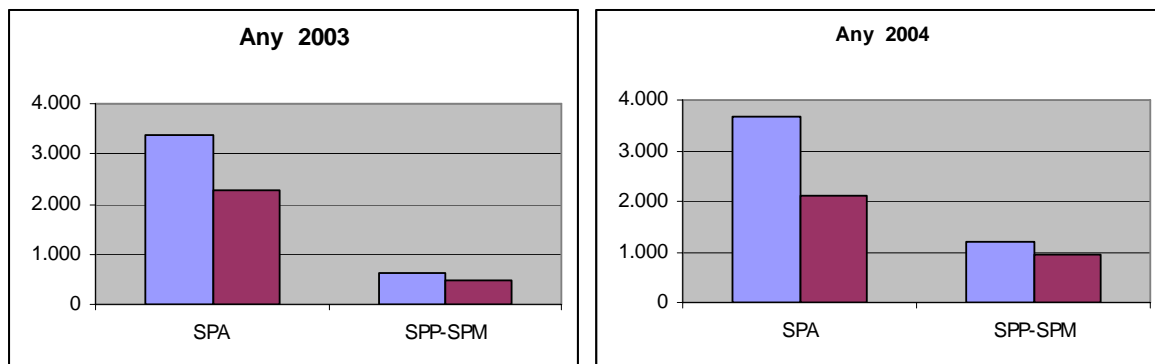


**Taula 10. Mitjana de treballadors per DUI**

	Any 2003		Any 2004	
	SPA	SPP-SPM	SPA	SPP-SPM
Treb./DUI I.T.	3.371	628	3.681	1.212
Treb./total DUI	2.269	479	2.105	938

Al 2003, es diu que: “la mitjana de treballadors per DUI, especialistes en infermeria del treball, dels SPA és de 3.371. Si tenim en compte els infermers especialistes i no especialistes, la mitjana és de 2.269 treballadors per infermer”. Al 2004, no han variat substancialment les xifres corresponents als serveis aliens, però sí que ho han fet les corresponents als serveis propis i mancomunats, igual que passa amb els metges.

**Figura 7. Mitjana de treballadors per DUI**



La feina feta pels SPRL

**Taula 11. Les guies que més utilitzen els SPRL**

GUIES-PROTOCOLS	Any 2003				Any 2004			
	SPA		SPP-SPM		SPA		SPP-SPM	
	47	%	41	%	63	%	40	%
Agents químics	29	61,70	15	36,59	53	84,13	15	37,50
Alçada	26	55,32	2	4,88	55	87,30	2	5,00
Biològics	22	46,81	13	31,71	51	80,95	13	32,50
<b>Càrregues</b>	<b>43</b>	<b>91,49</b>	<b>29</b>	<b>70,73</b>	<b>62</b>	<b>98,41</b>	<b>29</b>	<b>72,50</b>
Movim. repetitius	37	78,72	11	26,83	59	93,65	11	27,50
Nocturn / torns	7	14,89	4	9,76	30	47,62	4	10,00
Plaguicides	18	38,30	3	7,32	44	69,84	3	7,50
Plom	19	40,43	4	9,76	37	58,73	4	10,00
Psicosocials	7	14,89	1	2,44	26	41,27	1	2,50
<b>PVD</b>	<b>44</b>	<b>93,62</b>	<b>38</b>	<b>92,68</b>	<b>62</b>	<b>98,41</b>	<b>38</b>	<b>95,00</b>
Radiacions ionitzants	22	46,81	13	31,71	42	66,67	13	32,50
<b>Soroll</b>	<b>43</b>	<b>91,49</b>	<b>28</b>	<b>68,29</b>	<b>61</b>	<b>96,83</b>	<b>28</b>	<b>70,00</b>

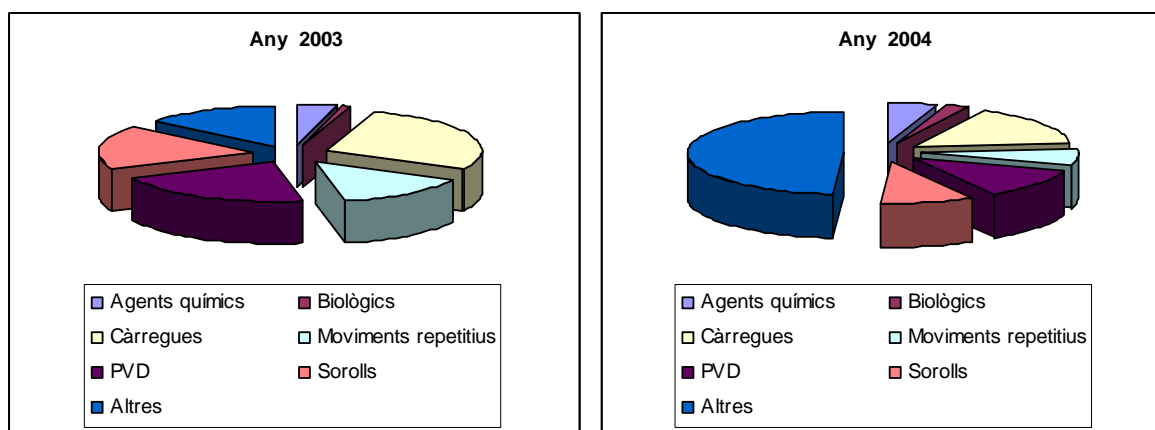
És interessant remarcar que les guies utilitzades pels serveis de prevenció tenen una procedència molt diversa i se les anomena de diferent manera, p.ex. càrregues, moviment de càrregues, manipulació manual de càrregues, etc. Seria convenient unificar-ne la nomenclatura o, almenys, intentar-ho. A l'enquesta del 2004, ja s'ha demanat la procedència de les guies que utilitza cada servei i la majoria són d'elaboració pròpia o del Ministeri de Sanitat i Consum. Les guies més utilitzades, tant al 2003 com al 2004, són les referides al riscs de càrregues i de pantalles de visualització de dades, tant pel que fa als serveis aliens com als propis o mancomunats.

Taula 12. Reconeixements mèdics específics SPA

Tipus de reconeixement	Any 2003		Any 2004	
	N	%	N	%
Agents químics	19.138	4,21	58.975	5,09
Biològics	3.957	0,87	28.260	2,44
Càrregues	125.716	27,64	181.407	15,66
Moviments repetitius	64.720	14,23	74.223	6,41
PVD	97.230	21,38	136.552	11,79
Sorolls	79.055	17,38	113.554	9,80
Altres	65.049	14,30	565.481	48,81
<b>Total</b>	<b>454.865</b>	<b>100</b>	<b>1.158.452</b>	<b>100</b>

Destaca la gran utilització que es fa de les guies de càrregues, PVD i sorolls, així com la de moviments repetitius, tant al 2003 com al 2004. Potser es veu millor, de manera gràfica, a la figura 8. Però hem de remarcar també que dintre de l'apartat "altres" hi ha un gran nombre de guies que s'utilitzen o reconeixements específics, que no hem posat a la taula perquè la seva utilització és escassa i perquè desbordarien la magnitud d'aquesta taula.

Figura 8. Reconeixements mèdics específics SPA

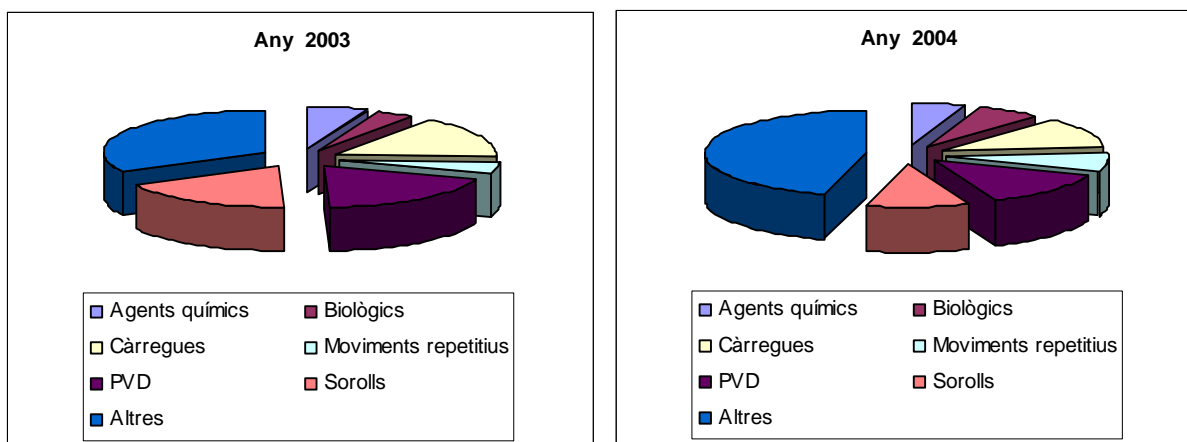


Taula 13. Reconeixements mèdics específics SPP-SPM

Tipus de reconeixement	Any 2003		Any 2004	
	N	%	N	%
Agents químics	1.308	6,14	2.708	5,27
Biològics	769	3,61	3.262	6,35
Càrregues	3.438	16,13	5.913	11,51
Moviments repetitius	950	4,46	3.756	7,31
PVD	4.073	19,11	6.960	13,55
Sorolls	3.818	17,91	5.249	10,22
Altres	6.962	32,66	23.508	45,77
<b>Total</b>	<b>21.318</b>	<b>100</b>	<b>51.356</b>	<b>100</b>

També en els SPP-SPM les guies més utilitzades són les de càrregues, PVD i sorolls, amb predomini de la de PVD. Però aquí destaca la proporció més alta en l'apartat "altres".

Figura 9. Reconeixements mèdics específics SPP-SPM

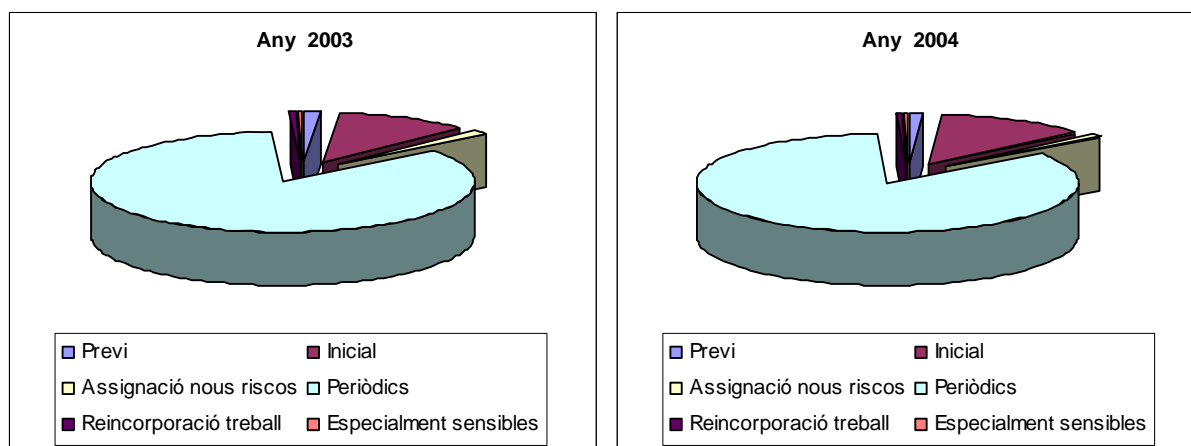


## Taula 14. Reconeixements mèdics SPA

Tipus de reconeixement	Any 2003		Any 2004	
	N	%	N	%
Previ	6.148	1,37	7.058	1,10
Inicial	50.884	11,35	82.039	12,75
Assignació de nous riscos	7.058	1,57	6.690	1,04
Reincorporació al treball	2.376	0,53	3.503	0,54
Especialment sensibles	1.732	0,39	2.501	0,39
Periòdics	<b>379.983</b>	<b>84,78</b>	<b>541.857</b>	<b>84,19</b>
Total	448.182	100	643.648	100

El qüestionari per a l'enquesta del 2004 es va canviar, en el sentit de diferenciar el exàmens de salut a què es refereix la taula dels exàmens de salut específics per l'aplicació de les guies segons els riscos del lloc de treball. En les taules anteriors, hem vist els reconeixements específics i en aquesta els de caràcter més general, d'acord amb el estableix l'article 37 del reglament dels serveis de prevenció. Mentre es practiquen aquests exàmens de caràcter general és quan es practiquen els exàmens de salut específics, segons els riscos del treballador o del lloc de treball. Per tant, aquests reconeixements no es poden sumar, ja que a un mateix treballador se li poden practicar diversos reconeixements específics, segons el lloc de treball que ocupi.

Figura 10. Reconeixements mèdics SPA

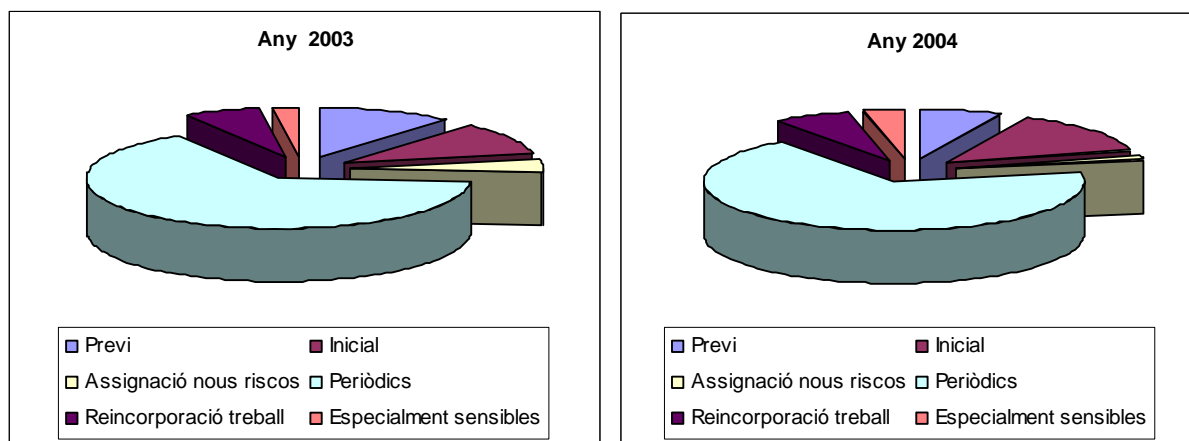


**Taula 15. Reconeixements mèdics SPP-SPM**

Tipus de reconeixement	Any 2003		Any 2004	
	N	%	N	%
Previ	3.547	11,47	4.426	6,97
Inicial	3.219	10,41	8.868	13,96
Assignació de nous riscos	1.288	4,17	805	1,27
Reincorporació al treball	1.986	6,42	4.120	6,49
Especialment sensibles	695	2,25	2.254	3,55
Periòdics	<b>20.182</b>	<b>65,28</b>	<b>43.046</b>	<b>67,77</b>
<b>Total</b>	<b>30.917</b>	<b>100</b>	<b>63.519</b>	<b>100</b>

En aquesta taula dels SPP-SPM, destaca respecte a la mateixa taula dels SPA el percentatge inferior de reconeixements periòdics, mentre que hi ha més proporció de reconeixements previs i per reincorporació al treball; tanmateix, la diferència és inferior en els reconeixements per assignació de nous riscos i els fets a treballadors especialment sensibles.

**Figura 11. Reconeixements mèdics SPP-SPM**

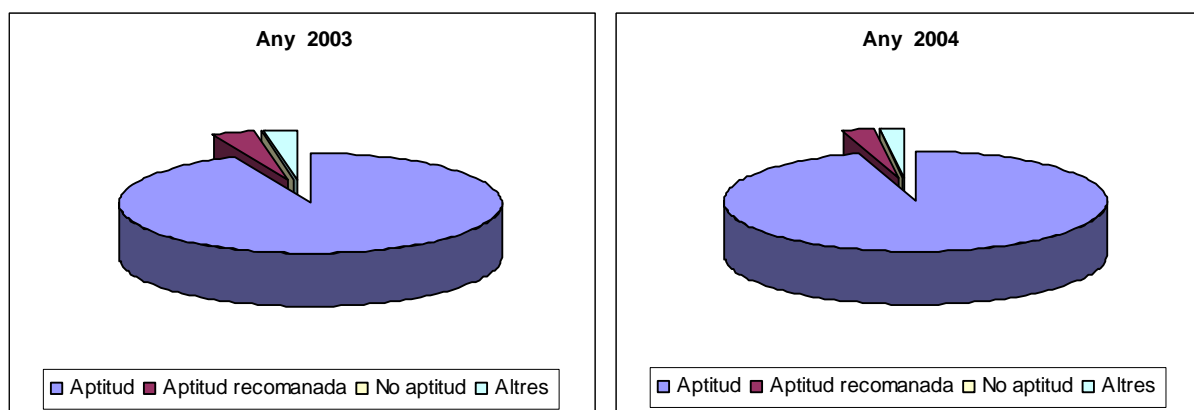


## Taula 16. Reconeixements mèdics. Conclusions dels exàmens de salut SPA

Conclusió	Any 2003		Any 2004	
	N	%	N	%
Aptitud	411.594	93,70	612.547	95,17
Aptitud amb recomanacions	14.974	3,41	18.876	2,93
No aptitud	159	0,04	183	0,03
Altres	12.536	2,85	12.042	1,87
<b>Total</b>	<b>439.263</b>	<b>100</b>	<b>643.648</b>	<b>100</b>

Naturalment, l'aptitud és el que predomina, si bé hi ha 159 no aptes a l'any 2003 (un 0,04%). Al 2004, n'hi ha 183, però el percentatge és inferior (0,03%).

Figura 12. Reconeixements mèdics. Conclusions dels exàmens de salut SPA



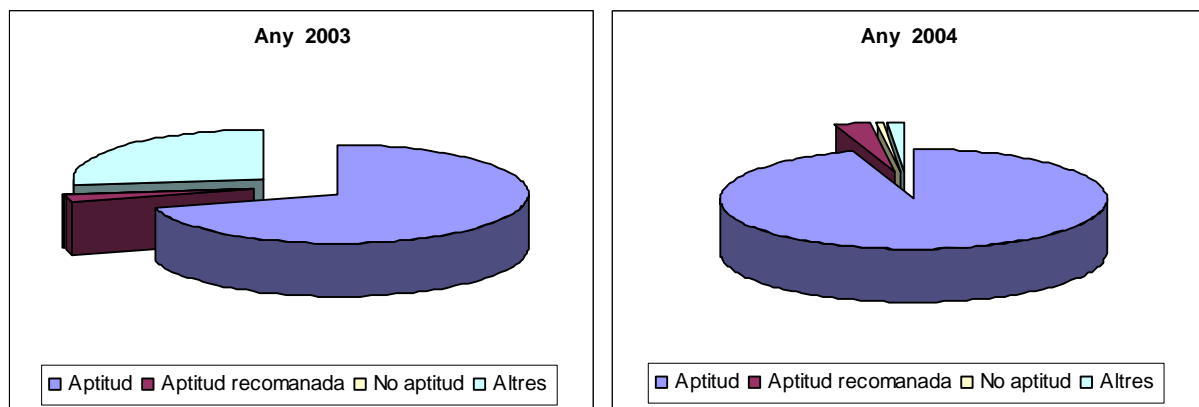


## Taula 17. Reconeixements mèdics. Conclusions dels exàmens de salut SPP-SPM

Conclusió	Any 2003		Any 2004	
	N	%	N	%
Aptitud	21.823	70,40	59.745	94,97
Aptitud amb recomanacions	726	2,34	1.944	3,09
No aptitud	111	0,36	294	0,47
Altres	8.339	26,90	928	1,48
<b>Total</b>	<b>30.999</b>	<b>100</b>	<b>62.911</b>	<b>100</b>

Al 2003, crida l'atenció el gran nombre de reconeixements que figuren en l'apartat "altres", que representen un 27 % del total, quan en aquest apartat, hi haurien de figurar solament aquells casos que per la seva raresa no encaixessin en els altres tres apartats. Així mateix, tant en el 2003 com en el 2004, crida l'atenció el percentatge de no aptituds, molt superior al que veiem en els serveis aliens.

Figura 13. Reconeixements mèdics. Conclusions dels exàmens de salut SPP-SPM



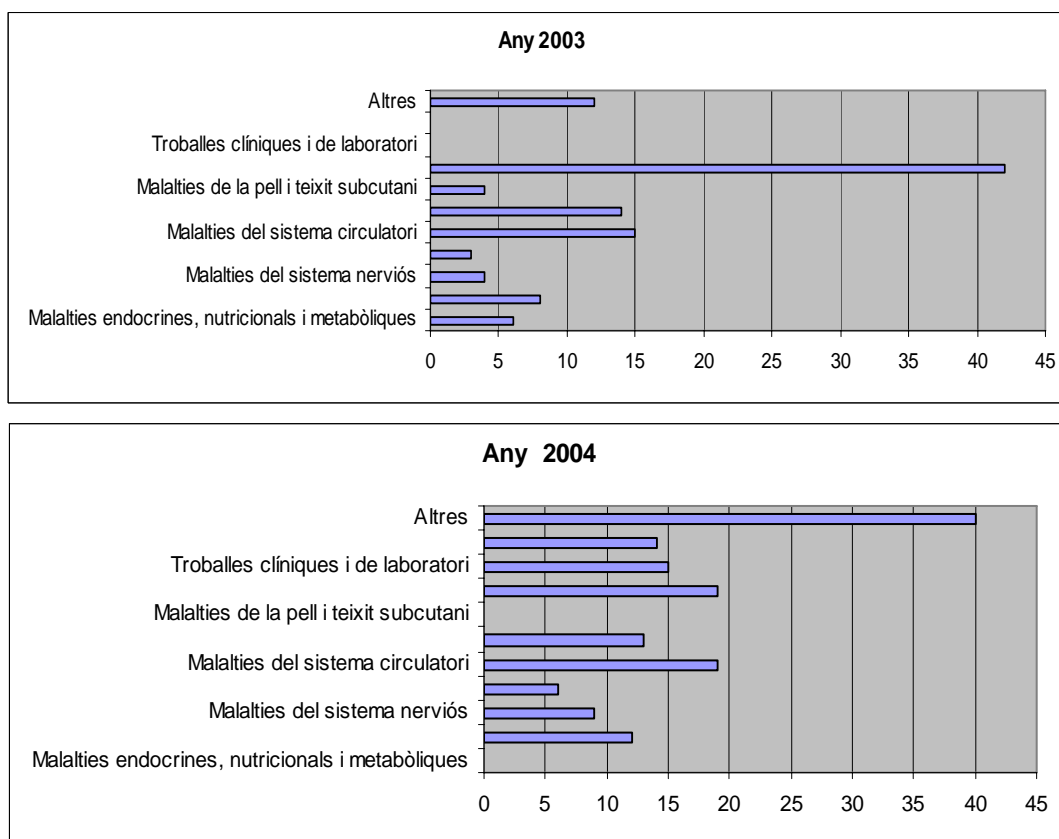
Taula 18. Resultats SPA. No aptitud. Per diagnòstic

	Diagnòstic	Any 2003		Any 2004	
		N	%	N	%
<b>E</b>	Malalties endocrines, nutricionals i metabòliques	6	5,56	0	0,00
<b>F</b>	Trastorns mentals i del comportament	8	7,41	12	8,16
<b>G</b>	Malalties del sistema nerviós	4	3,70	9	6,12
<b>H</b>	Malalties de l'ull i l'oïda	3	2,78	6	4,08
<b>I</b>	Malalties del sistema circulatori	15	13,89	19	12,93
<b>J</b>	Malalties del sistema respiratori	14	12,96	13	8,84
<b>L</b>	Malalties de la pell i teixit subcutani	4	3,70	0	0,00
<b>M</b>	Malalties del sistema osteomuscular i del teixit con	<b>42</b>	<b>38,89</b>	<b>19</b>	<b>12,93</b>
<b>R</b>	Troballes clíniques i de laboratori	0	0,00	15	10,20
<b>S i T</b>	Traumatismes, enverinaments i altres causes externes	0	0,00	14	9,52
	Altres	12	11,11	40	27,21
	<b>TOTAL</b>	<b>108</b>	<b>100</b>	<b>147</b>	<b>100</b>

- Agregats segons "Grans grups" CIM-10.

Aquesta taula l'hem modificat per adaptar-la als grups diagnòstics del CIM-10. Al 2003, hi havia alguns grups diferents. Per això la comparació no és del tot correcta. No obstant això, podem veure que, tant al 2003 com al 2004, la causa principal de no aptitud són les malalties del sistema osteomuscular i les del teixit connectiu.

Figura 14. Resultats SPA. No aptitud. Per diagnòstic



- Agregats segons "Grans grups" CIM-10.

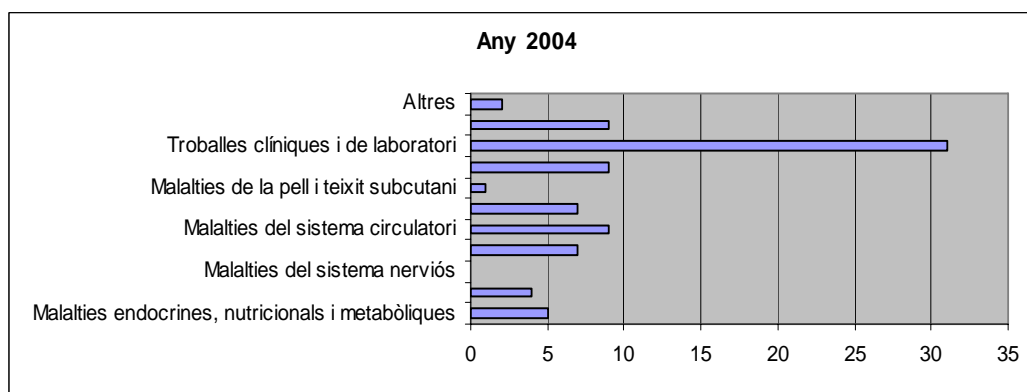
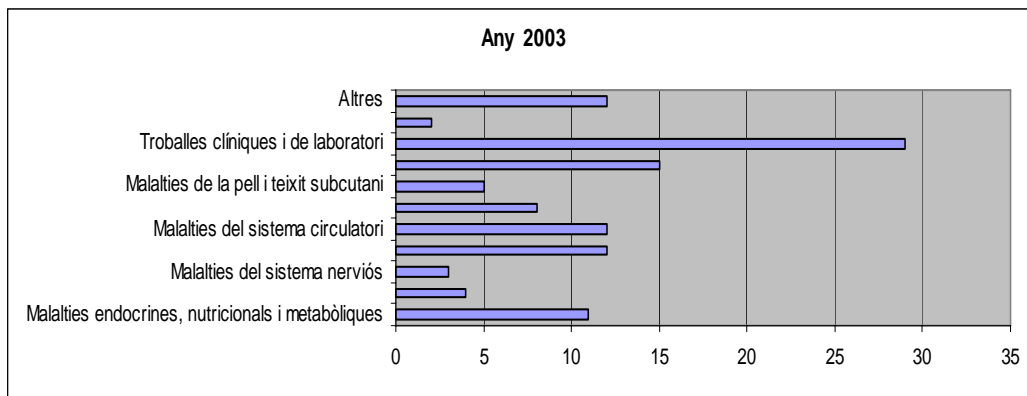
Taula 19. Resultats SPP-SPM. No aptitud. Per diagnòstic

	Diagnòstic	Any 2003		Any 2004	
		N	%	N	%
<b>E</b>	Malalties endocrines, nutricionals i metabòliques	11	9,73	5	5,95
<b>F</b>	Trastorns mentals i del comportament	4	3,54	4	4,76
<b>G</b>	Malalties del sistema nerviós	3	2,65	0	0,00
<b>H</b>	Malalties de l'ull i l'oïda	12	10,62	7	8,33
<b>I</b>	Malalties del sistema circulatori	12	10,62	9	10,71
<b>J</b>	Malalties del sistema respiratori	8	7,08	7	8,33
<b>L</b>	Malalties de la pell i teixit subcutani	5	4,42	1	1,19
<b>M</b>	Malalties del sistema osteomuscular i del teixit connectiu	15	13,27	9	10,71
<b>R</b>	Troballes clíniques i de laboratori	<b>29</b>	<b>25,66</b>	<b>31</b>	<b>36,90</b>
<b>S i T</b>	Traumatismes, enverinaments i altres causes externes	2	1,77	9	10,71
	Altres	12	10,62	2	2,38
	<b>TOTAL</b>	<b>113</b>	<b>100</b>	<b>84</b>	<b>100</b>

- Agregats segons "Grans grups" CIM-10

Podem repetir el que hem dit en la taula 18. Tanmateix, en aquesta el que predomina són les troballes clíniques i de laboratori.

Figura 15. Resultats SPP-SPM. No aptitud. Per diagnòstic



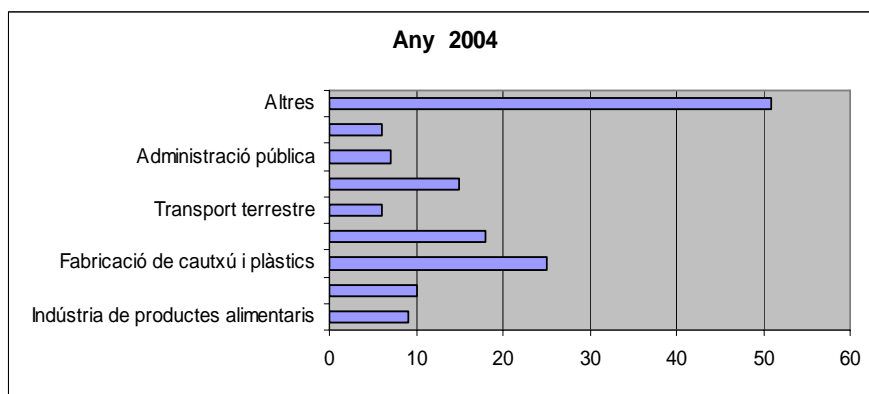
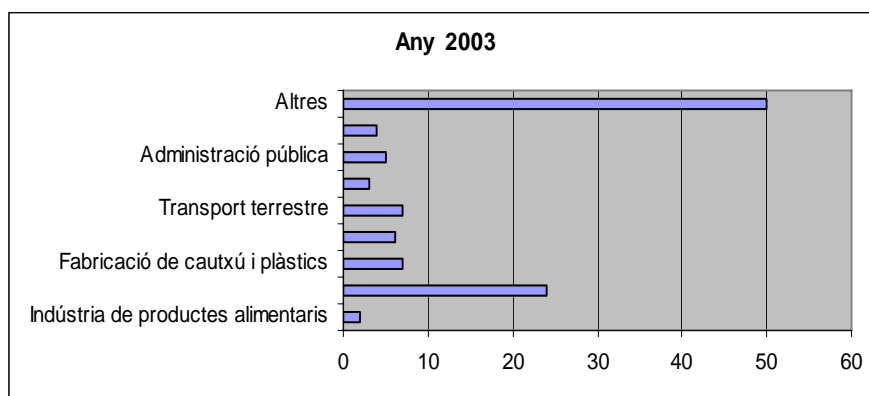
Agregats segons "Grans grups" CIM-10

**Taula 20. Resultats SPA. No aptitud. Per activitat econòmica**

Activitat econòmica empresa		Any 2003		Any 2004	
		N	%	N	%
<b>15</b>	Indústria de productes d'alimentació i begudes	2	1,85	9	6,12
<b>24</b>	Indústria química	<b>24</b>	<b>22,22</b>	10	6,80
<b>25</b>	Fabricació de cautxú i plàstics	7	6,48	<b>25</b>	<b>17,01</b>
<b>45</b>	Construcció	6	5,56	18	12,24
<b>60</b>	Transport terrestre	7	6,48	6	4,08
<b>74</b>	Altres activitats empresarials	3	2,78	15	10,20
<b>75</b>	Administració pública	5	4,63	7	4,76
<b>85</b>	Activitats sanitàries i veterinàries, serveis socials	4	3,70	6	4,08
	Altres	50	46,30	51	34,69
<b>Total</b>		<b>108</b>	<b>100</b>	<b>147</b>	<b>100</b>

Agregats segons "Seccions" CCAE-92.

Figura 16. Resultats SPA. No aptitud. Per activitat econòmica

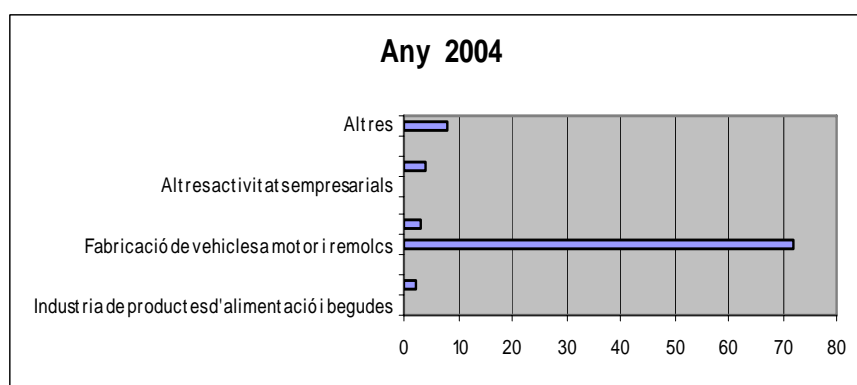
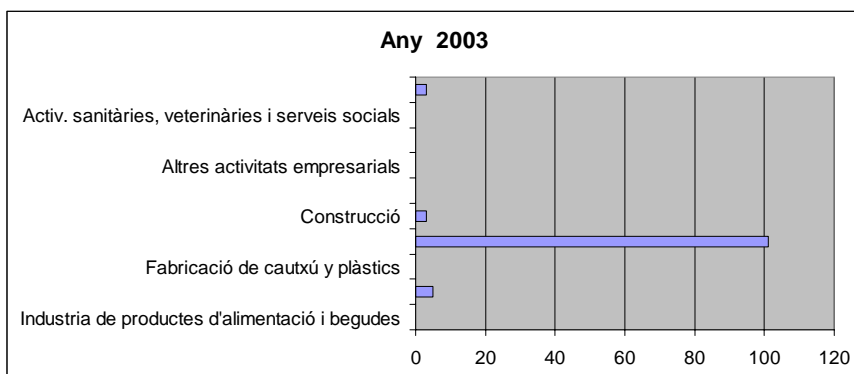


Agregats segons "Seccions" CCAE-92

Taula 21. Resultats SPP-SPM. No aptitud. Per activitat econòmica

Activitat econòmica	Any 2003		Any 2004	
	N	%	N	%
15 Indústria de productes d'alimentació i begudes	0	0,00	0	0,00
24 Indústria química	5	4,46	2	2,25
25 Fabricació de cautxú i plàstics	0	0,00	0	0,00
34 Fabricació de vehicles a motor i remolcs	<b>101</b>	<b>90,18</b>	<b>72</b>	<b>80,90</b>
45 Construcció	3	2,68	3	3,37
60 Transport terrestre	0	0,00	0	0,00
74 Altres activitats empresarials	0	0,00	0	0,00
75 Administració pública	0	0,00	4	4,49
0 Altres	3	2,68	8	8,99
<b>Total</b>	<b>112</b>	<b>100</b>	<b>89</b>	<b>100</b>

Figura 17. Resultats SPP-SPM. No aptitud. Per activitat econòmica

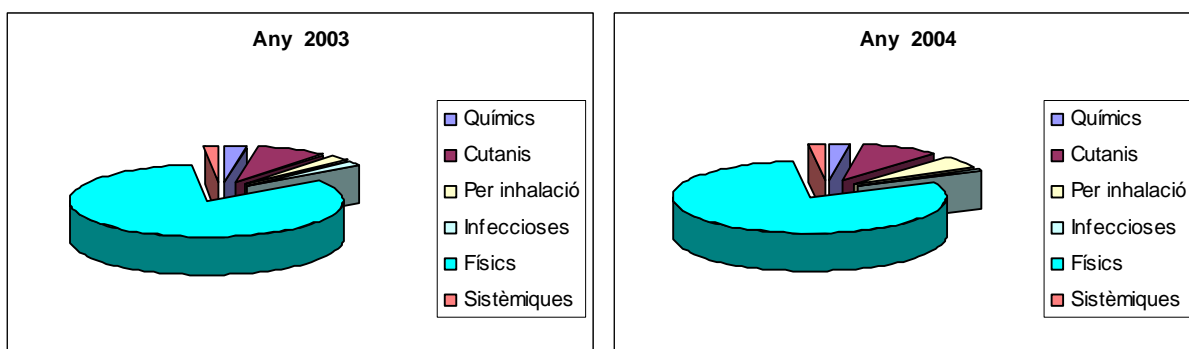


Taula 22. Malaltia professional. Sospita diagnòstica de processos relacionats amb el treball. SPA

Grup diagnòstic	Any 2003		Any 2004	
	N	%	N	%
Agents químics	69	3	67	3
Processos cutanis	206	8	248	9
Processos per inhalació	62	3	144	5
Malalties infeccioses	43	2	23	1
Agents físics	<b>2.054</b>	<b>83</b>	<b>2.142</b>	<b>80</b>
Malalties sistèmiques	39	2	49	2
<b>Total</b>	<b>2.473</b>	<b>100</b>	<b>2.673</b>	<b>100</b>

Figura 18. Malaltia professional. Sospita diagnòstica de processos relacionats amb el treball.

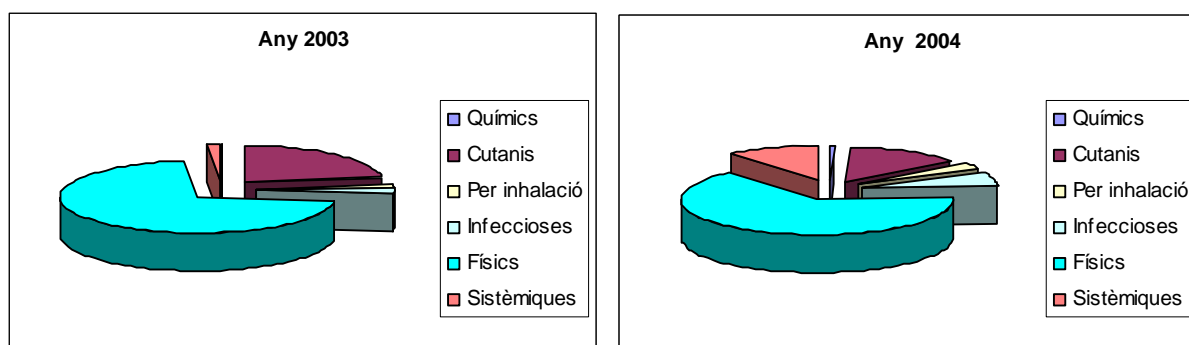
**SPA**



**Taula 23. Malaltia professional. Sospita diagnòstica de processos relacionats amb el treball. SPP-SPM**

Grup diagnòstic	Any 2003		Any 2004	
	N	%	N	%
Agents químics	0	0,00	2	0,61
Processos cutanis	30	23,08	44	13,50
Processos per inhalació	2	1,54	10	3,07
Malalties infeccioses	3	2,31	23	7,06
Agents físics	<b>93</b>	<b>71,54</b>	<b>211</b>	<b>64,72</b>
Malalties sistèmiques	2	1,54	36	11,04
<b>Total</b>	<b>130</b>	<b>100</b>	<b>326</b>	<b>100</b>

**Figura 19. Malaltia professional. Sospita diagnòstica de processos relacionats amb el treball. SPP-SPM**



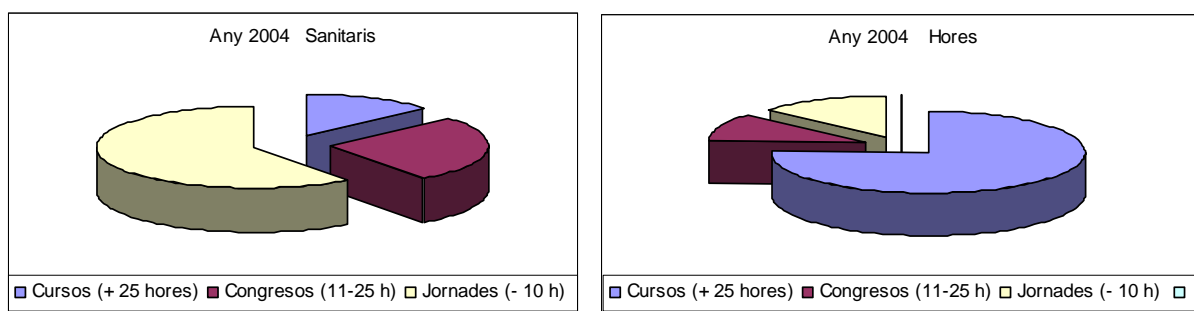
# La formació i la promoció de la salut

Taula 24. Formació al personal sanitari (metges-DUI) SPA

	Any 2003			Any 2004		
	Nre. sanitaris	Nre. hores	Mitjana	Nre. sanitaris	Nre. hores	Mitjana
Cursos (+ 25 hores)				215	13.025	60,58
Congressos (11-25 h)	35	833	23,80	432	1.902	4,40
Jornades (- 10 h)	773	24.431	31,61	973	2.319	2,38
<b>Totals</b>	<b>808</b>	<b>25.264</b>	<b>31,27</b>	<b>1.620</b>	<b>17.246</b>	<b>10,65</b>

Els sanitaris poden haver participat en més d'un congrés, curs o jornada. Atesa la gran diversitat dels continguts dels cursos, jornades o congressos, no hi hem volgut entrar i per fer les taules els hem agrupat segons la durada en hores. El més important és que el personal sanitari ha dedicat a la seva formació contínua una mitjana de 10,63 hores (2004) i 31,27 hores (2003). A la representació gràfica (figura 20) no hi és el 2003, perquè no es va fer d'aquesta manera.

Figura 20. Formació al personal sanitari. SPA



Taula 25. Formació al personal sanitari (metges-DUI). SPP-SPM

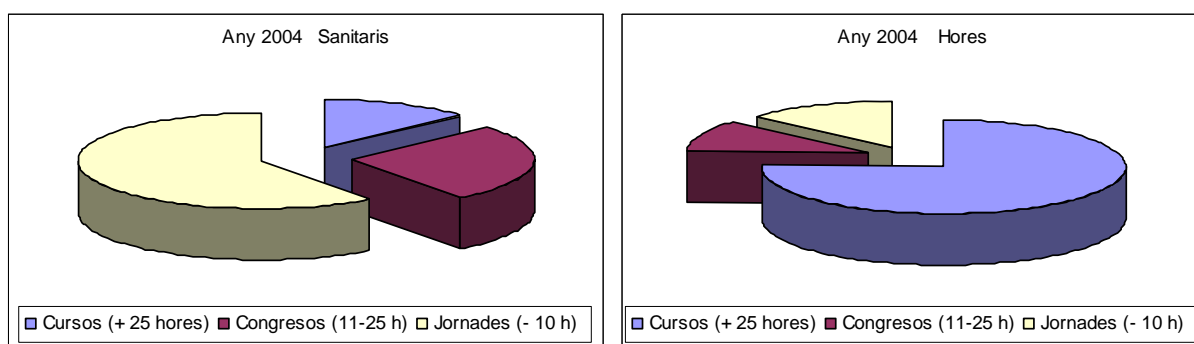
	Any 2003			Any 2004		
	Nre. sanitaris	Nre. hores	Mitjana	Nre. sanitaris	Nre. hores	Mitjana
Cursos (+ 25 hores)				47	9.001	191,51
Congressos 11-25 h	20	382	19,10	78	1.321	16,94



Jornades (- 10 h)	101	6.006	59,47	170	939	5,52
<b>Totals</b>	<b>121</b>	<b>6.388</b>	<b>52,79</b>	<b>295</b>	<b>11.261</b>	<b>38,17</b>

Si comparem aquesta taula, corresponent als serveis propis i mancomunats, amb la 24, corresponent als serveis aliens, el que ens crida l'atenció és que el personal sanitari d'aquesta dedica moltes més hores de mitjana a la seva formació.

Figura 21. Formació al personal sanitari. SPP-SPM

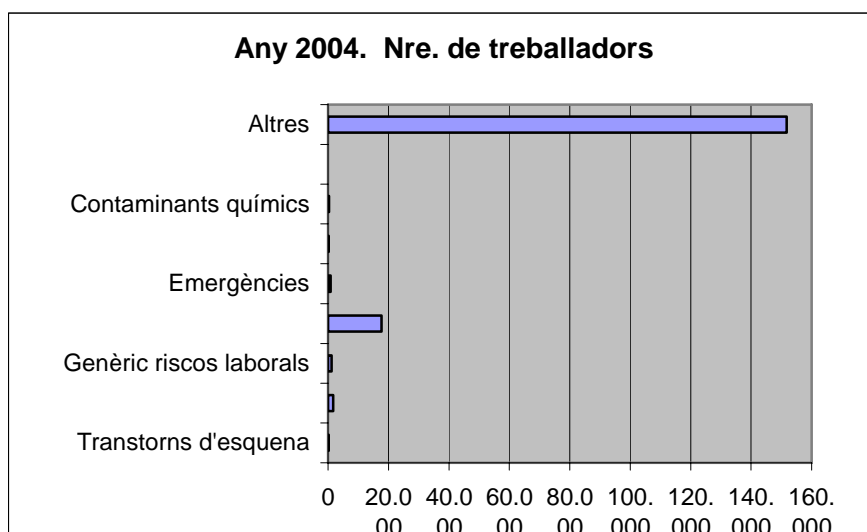


## Taula 26. Formació als treballadors SPA

RISC	Any 2003		Any 2004	
	Nre. treb.	Nre. hores	Nre. treb.	Nre. hores
Trastorns d'esquena			164	76
Manipulació de càrregues			1.730	407
Genèric riscos laborals			1.217	1.140
Primers auxilis			<b>17.702</b>	<b>6.058</b>
Emergències			821	649
PVD			173	78
Contaminants químics			319	38
Soroll			24	12
Altres			151.765	2.114
<b>TOTAL</b>			<b>173.915</b>	<b>10.572</b>

Alguns treballadors poden haver participat en més d'un d'aquests cursos o matèries, referents a diversos riscos que afecten o poden afectar el lloc de treball. A l'enquesta del 2003 no es va tabular d'aquesta manera i per això no hi hem posat dades. Els riscos són molt diversos i també la formació que s'hi refereix. Per això l'apartat més important és el d' "altres", que fa de calaix de sastre. Però llevat d'això, el volum més important de formació es dedica a primers auxilis, manipulació de càrregues, genèric de riscos laborals i a emergències.

Figura 22. Formació als treballadors SPA

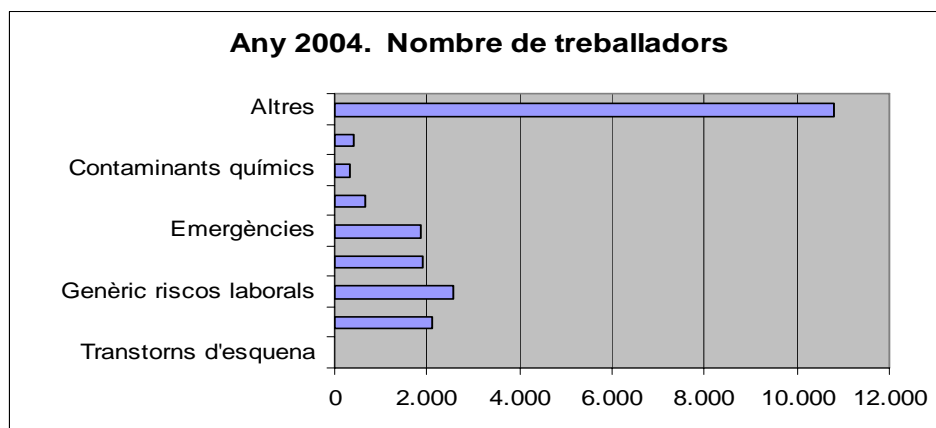
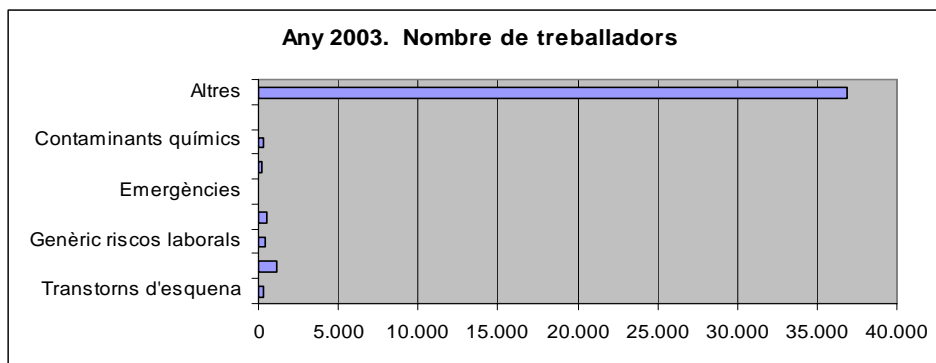


## Taula 27. Formació als treballadors SPP-SPM

RISC	Any 2003		Any 2004	
	Nre. treb.	Nre. hores	Nre. treb.	Nre. hores
Trastorns d'esquena	269	250	40	17
Manipulació de càrregues	1.115	1.480	2.097	362
Genèric riscos laborals	372	711	2.585	2.221
Primers auxilis	503	3.904	1.895	807
Emergències	35	158	1.860	682
PVD	259	996	653	143
Contaminants químics	323	649	344	15
Soroll	0	0	399	105
Altres	36.893	39.962	10.789	2.605
<b>TOTAL</b>	<b>39.769</b>	<b>48.110</b>	<b>20.662</b>	<b>6.957</b>

Alguns treballadors poden haver participat en més d'un d'aquests cursos o matèries. Podem repetir el que hem dit a la taula anterior, si bé no destaquen tant els primers auxilis.

Figura 23. Formació per als treballadors **SPP-SPM**



Taula 28. Promoció de la salut als treballadors SPA

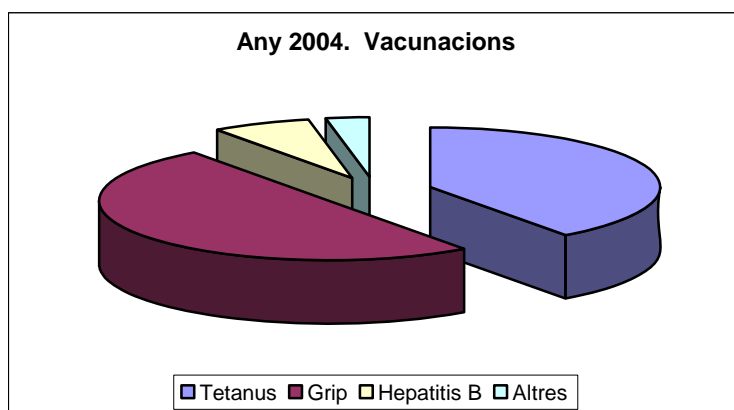
	Any 2003	Any 2004			
	Nre. treballadors	Accions individuals Nre. treballadors	Xerrades Nre. treballadors	Nre. tríptics Nre. rètols	Altres
Exercici físic	38.514	17.473	19.775	10.520	7.093
Tabac	34.239	25.049	22.994	9.846	2.794
Alcoholisme	9.206	15.733	1.860	2.530	236
Estrès	907	154	1.655		147

En la promoció de la salut que es duu a terme pels serveis de prevenció hem considerat aquests quatre aspectes i les vacunacions. Les vacunacions són fàcils de tabular i de fer-ne una representació gràfica, tal com es pot veure a continuació. Però en els altres quatre aspectes, encara que en l'enquesta del 2004 hem ampliat la pregunta per poder-hi obtenir més dades, és difícil de fer tabulacions i valoracions de conjunt, ja que les accions moltes vegades tenen caràcter individual, ja sigui d'individu o d'empresa.

Taula 29. Promoció de la salut als treballadors. Vacunes. SPA

Tipus de vacuna	Any 2003	Any 2004
	Nre. de vacunacions	Nre. de vacunacions
Tètanus		7.912
Grip		9.914
Hepatitis B		1.387
Altres	19.499	591
<b>TOTAL</b>	<b>19.499</b>	<b>19.804</b>

Figura 24. Promoció de la salut als treballadors. Vacunes. SPA



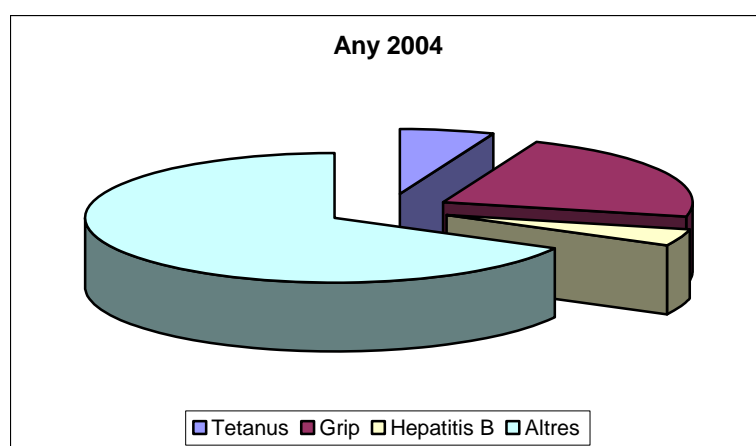
Taula 30. Promoció de la salut als treballadors. SPP-SPM

	Any 2003	Any 2004			
	Nre. treballadors	Accions individuals Nre. treballadors	Xerrades Nre. treballads.	Nre. tríptics Nre. rètols	Altres
Exercici físic	22.263	3.540	956	13.326	58
Tabac	5.994	16.938	326	2.404	937
Alcoholisme	2.140	1.970	5	0	0
Estrès	946	2.211	0	15	0

Taula 31. Promoció de la salut als treballadors. Vacunes. SPP-SPM

Tipus de vacuna	Any 2003	Any 2004
	Nre. de vacunacions	Nre. de vacunacions
Tètanus		7.543
Grip		28.062
Hepatitis B		5.366
Altres	3.083	83.594
<b>TOTAL</b>	<b>3.083</b>	<b>124.565</b>

Figura 25. Promoció de la salut als treballadors. Vacunes. SPP-SPM





# Elements de gestió

## Taula 32. Activitat preventiva SPA

	Any 2003						Any 2004					
	SI		NO		NC		SI		NO		NC	
	N	%	N	%	N	%	N	%	N	%	N	%
1. El personal sanitari del servei de prevenció col·labora en la confecció i revisió de les avaluacions de riscos ?	45	67,2	2	2,99	18	26,9	55	73,3	8	10,7	12	16,0
2. El personal sanitari del servei de prevenció coneix els motius d'absència al treball per motius de salut ?	27	40,3	20	29,9	18	26,9	41	54,7	22	29,3	12	16,0
3. Els resultats de la vigilància de la salut s'analitzen amb criteris epidemiològics ?	40	59,7	7	10,5	18	26,9	45	60,0	18	24,0	12	16,0

D'aquestes dues taules podem comentar dos aspectes. Referent a la pregunta 2, els SPA hi presten menys atenció que els SPP-SPM, potser perquè aquests estan més involucrats en l'empresa. Al 2004, un 73% del serveis propis (si en descartéssim els 7 que no han contestat seria el 82%) fan el seguiment de les baixes, per si poden ser per causes relacionades amb el treball. En canvi, en l'anàlisi de les dades amb criteris epidemiològics, hi presten més atenció els serveis aliens (60 i 40%, respectivament). Cal afegir que, al 2004, els SPS han efectuat **13.919 estudis epidemiològics**, mentre que els **serveis propis** n'han fet **123**.

## Taula 33. Activitat preventiva SPP-SPM

	Any 2003						Any 2004					
	SI		NO		NC		SI		NO		NC	
	N	%	N	%	N	%	N	%	N	%	N	%
1. El personal sanitari del servei de prevenció col·labora en la confecció i revisió de les avaluacions de riscos ?	35	59,3	5	8,47	19	32,2	52	82,5	4	6,3	7	11,1
2. El personal sanitari del servei de prevenció coneix els motius d'absència al treball per motius de salut ?	33	55,9	7	11,9	19	32,2	46	73,0	10	15,9	7	11,1
3. Els resultats de la vigilància de la salut s'analitzen amb criteris epidemiològics ?	25	42,4	15	25,4	19	32,2	39	61,9	17	27,0	7	11,1

## Taula 34. Documentació utilitzada SPA

	Any 2003						Any 2004					
	SI		NO		NC		SI		NO		NC	
	N	%	N	%	N	%	N	%	N	%	N	%
1. Es disposa d'un model unificat d'història clinicolaboral per a cada treballador atès a les UBS?	47	72,3	1	1,54	17	26,2	63	84	2	2,67	10	13,3
2. Estan informatitzades aquestes dades de la història clinicolaboral?	40	61,5	8	12,3	17	26,2	54	72	9	12	10	13,3
3. Es coneixen les dades d'exposició (temps i tipus) dels llocs de treball anteriors ?	39	60	9	13,8	17	26,2	52	69,3	11	14,7	10	13,3
4. Es coneixen les dades d'exposició (temps i tipus) dels llocs de treball actual ?	48	73,8	0	0	17	26,2	61	81,3	2	2,67	10	13,3
5. Es garanteix la conservació de les dades més enllà de la finalització de la relació laboral?	48	73,8	0	0	17	26,2	63	84	0	0	10	13,3

A aquestes cinc preguntes, tant els serveis aliens com els propis, contesten majoritàriament que sí. Malgrat tot, crida l'atenció que una de les preguntes amb més respostes negatives sigui la manca d'informatització de la història clinicolaboral.

## Taula 35. Documentació utilitzada SPP-SPM

	Any 2003						Any 2004					
	SI		NO		NC		SI		NO		NC	
	N	%	N	%	N	%	N	%	N	%	N	%
1. Es disposa d'un model unificat d'història clinicolaboral per a cada treballador atès a les UBS?	37	62,7	5	8,47	17	28,8	56	88,9	0	0	7	11,1
2. Estan informatitzades aquestes dades de la història clinicolaboral?	25	42,4	17	28,8	17	28,8	41	65,1	15	23,8	7	11,1
3. Es coneixen les dades d'exposició (temps i tipus) dels llocs de treball anteriors ?	32	54,2	10	16,9	17	28,8	51	81	5	7,94	7	11,1
4. Es coneixen les dades d'exposició (temps i tipus) dels llocs de treball actual ?	37	62,7	5	8,47	17	28,8	56	88,9	0	0	7	11,1
5. Es garanteix la conservació de les dades més enllà de la finalització de la relació laboral?	38	64,4	4	6,78	17	28,8	56	88,9	0	0	7	11,1



## Taula 36. Organització funcional SPA

	Any 2003						Any 2004					
	SI		NO		NC		SI		NO		NC	
	N	%	N	%	N	%	N	%	N	%	N	%
1. Les UBS disposen de documents que expliquin les seves funcions i la manera de posar-se en contacte?	41	63,1	6	9,23	18	27,7	59	78,7	4	5,33	12	16
2. En cas afirmatiu, se n'ha fet difusió a tots els treballadors?	28	43,1	19	29,2	18	27,7	36	48	17	22,7	12	16
3. Les unitats disposen d'horari de visita en règim espontani?	23	35,4	24	36,9	18	27,7	25	33,3	28	37,3	12	16
4. Les unitats disposen de sistema de concertació de visites amb cita prèvia?	45	69,2	2	3,08	18	27,7	60	80	3	4	12	16
5. S'informa individualment dels resultats dels exàmens de salut als treballadors interessats?	45	69,2	2	3,08	18	27,7	60	80	3	4	12	16
6. Es difonen als treballadors els resultats epidemiològics de la vigilància de la salut?	16	24,6	31	47,7	18	27,7	29	38,7	24	32	12	16
7. S'informa als treballadors del tipus de reconeixement mèdic dissenyat prèviament a la seva realització?	37	56,9	10	15,4	18	27,7	56	74,7	7	9,33	12	16
8. Es sol·licita el consentiment per a la realització d'aquestes mesures de vigilància periòdica de la salut?	43	66,2	4	6,15	18	27,7	60	80	3	4	12	16
9. S'informa a l'empresa del resultat dels exàmens de salut en termes d'aptitud i hi ha constància d'aquest fet?	47	72,3	0	0	18	27,7	62	82,7	1	1,33	12	16
10. Es garanteix la confidencialitat de les dades, informant d'aquest aspecte el personal no sanitari del servei?	47	72,3	0	0	18	27,7	63	84	0	0	12	16

## Taula 37. Organització funcional SPP-SPM

	Any 2003						Any 2004					
	SI		NO		NC		SI		NO		NC	
	N	%	N	%	N	%	N	%	N	%	N	%
1. Les UBS disposen de documents que expliquin les seves funcions i la manera de posar-se en contacte?	36	61	4	6,78	19	32,2	54	85,7	2	3,17	7	11,1
2. En cas afirmatiu, se n'ha fet difusió a tots els treballadors?	34	57,6	6	10,2	19	32,2	49	77,8	7	11,1	7	11,1
3. Les unitats disposen d'horari de visita en règim espontani?	38	64,4	2	3,39	19	32,2	55	87,3	1	1,59	7	11,1
4. Les unitats disposen de sistema de concertació de visites amb cita prèvia?	35	59,3	5	8,47	19	32,2	50	79,4	6	9,52	7	11,1
5. S'informa individualment dels resultats dels exàmens de salut als treballadors interessats?	38	64,4	2	3,39	19	32,2	56	88,9	0	0	7	11,1
6. Es difonen als treballadors els resultats epidemiològics de la vigilància de la salut?	19	32,2	21	35,6	19	32,2	34	54	22	34,9	7	11,1
7. S'informa als treballadors del tipus de reconeixement mèdic dissenyat prèviament a la seva realització?	34	57,6	6	10,2	19	32,2	48	76,2	8	12,7	7	11,1
8. Es sol·licita el consentiment per a la realització d'aquestes mesures de vigilància periòdica de la salut?	33	55,9	7	11,9	19	32,2	44	69,8	12	19	7	11,1
9. S'informa a l'empresa del resultat dels exàmens de salut en termes d'aptitud i hi ha constància d'aquest fet?	37	62,7	3	5,08	19	32,2	52	82,5	4	6,35	7	11,1
10. Es garanteix la confidencialitat de les dades, informant d'aquest aspecte el personal no sanitari del servei?	38	64,4	2	3,39	19	32,2	56	88,9	0	0	7	11,1

# Annex

## Enquesta d'activitat del SPRL

### QÜESTIONARI DE L'ACTIVITAT DE LA MEDICINA DEL TREBALL DELS SERVEIS DE PREVENCIÓ

- **CAL CONSIGNAR EXCLUSIVAMENT LES DADES D'ACTIVITAT DESENVOLUPADA A L'ÀMBIT TERRITORIAL DE CATALUNYA**
- **SI ESCAU, EN LES TAULES AMB MÉS ENTRADES, AFEGIU-HI ELS LLISTATS PERTINENTS EN FULLS ADJUNTS, SEGUINT EL MODEL PROPOSAT.**

#### 1. IDENTIFICACIÓ DEL SERVEI DE PREVENCIÓ \*

Identifiqueu el nom de l'empresa o del servei de prevenció aliè o mancomunat.

---

---

- Servei de prevenció propi (SPP)  
 Servei de prevenció mancomunat (SPM)  
 Servei de prevenció aliè (SPA)

Responsable o persona de contacte del servei:

---

Adreça: \_\_\_\_\_ Telèfon: \_\_\_\_\_

#### 2. TREBALLADORS PROTEGITS

Identifiqueu el nombre de treballadors protegits per la disciplina de la medicina del treball, diferenciant-los segons es trobin inclosos o no a l'annex 1. Els serveis en règim mancomunat han d'indicar el nombre de treballadors per a cada una de les empreses que l'integren, igual com els serveis de prevenció aliens (s'hi poden adjuntar els fulls que facin falta).

Empresa / es	Treballadors annex I	Treballadors no annex I	Total

#### 3. RECURSOS HUMANS

Indiqueu el nombre de professionals que integren els serveis de prevenció i la dedicació horària (consigneu-hi el total d'hores/setmana per cada grup professional). No cal especificar-hi els professionals que s'utilitzen en règim de consultors.

	Nre. professionals	Total hores / setmana
Metges especialistes en medicina del treball o diplomats en medicina d'empresa		
Diplomats d'infermeria amb formació en infermeria del treball		
Altres metges		
Altres diplomats d'infermeria		

#### 4. INSTAL·LACIONS SANITÀRIES

##### A) INSTAL·LACIONS SANITÀRIES PRÒPIES

Indiqueu aquelles on s'efectua la disciplina de vigilància de la salut. Consigneu-hi totes les instal·lacions utilitzades, indicant els equips mòbils i la seva identificació, si escau.

\* Indiqueu la ubicació dels centres

Ubicació

##### B) INSTAL·LACIONS SANITÀRIES EN RÈGIM DE CESSIÓ

Indiqueu les instal·lacions sanitàries no pròpies on es realitza la disciplina de vigilància de la salut. Consigneu-hi totes les instal·lacions utilitzades, indicant els equips mòbils i la seva identificació, si escau.

\* Indiqueu el nom i l'adreça dels centres concertats

Nom / adreça

##### C) ACTIVITATS CONCERTADES

Indiqueu, si escau, amb qui efectueu convenis de col·laboració per fer proves complementàries: anàlisis, estudis de RX o altres.

Centre	Activitat concertada



## B) EXÀMENS DE SALUT

Indiqueu el nombre de reconeixements mèdics efectuats segons les característiques que s'especifiquen:

Tipus de reconeixement	Nombre efectuat
Exàmens de salut previs	
Exàmens de salut inicials	
Exàmens de salut de reincorporació al treball	
Exàmens de salut per assignació de nous riscos	
Exàmens de salut a treballadors especialment sensibles	
Exàmens de salut periòdics	
TOTAL	

## C) RESULTATS DELS EXÀMENS DE SALUT

Consigneu el resultat dels exàmens de salut efectuats, en funció dels criteris d'aptitud recollits a la LPRL.

Resultat de l'examen de salut	Nombre de persones
APTE	
APTITUD CONDICIONADA / RECOMANACIONS	
NO APTITUD *	
ALTRES (especifiqueu-los)	

\* **NO APTITUD:** cal adjuntar-hi una relació on s'indiqui CNAE empresa, CNO o lloc de treball del treballador i diagnòstic (CIM-10)\*\* que justifica aquesta qualificació

Activitat de l'empresa (CNAE)	Ocupació (CNO)	Diagnòstic (CIM-10)

\*\* Pot utilitzar-se la codificació CIM – 9, fent esment de tal situació.

#### D) MALALTIES PROFESSIONALS

Indiqueu si heu identificat alguna patologia d'origen professional com a resultat dels exàmens de salut i/o consultes espontànies dels treballadors (es consideren aquells diagnòstics de sospita, independentment de la seva classificació definitiva).

Tipus de patologia*	Nombre afectats
Malalties produïdes per agents químics	
Malalties cutànies	
Malalties per inhalació	
Malalties infeccioses i parasitàries	
Malalties produïdes per agents físics	
Malalties sistèmiques	

\* Les patologies s'han agrupat segons els grups recollits al RD 1995/1978, pel qual s'aprova el quadre de malalties professionals.

#### E. ALTRES ACTIVITATS

1. Col·labora el personal sanitari del servei de prevenció en la confecció i revisió de les avaluacions de riscos?.....  SÍ  NO
2. Coneix el personal sanitari del servei de prevenció els motius d'absència al treball per motius de salut ? .....  SÍ  NO
3. S'analitzen els resultats de la vigilància de la salut amb criteris epidemiològics? .....  SÍ  NO
4. En cas afirmatiu, indiqueu el nombre d'estudis efectuats aquest darrer període..... 

--	--	--

#### 6. DOCUMENTACIÓ

1. Es disposa d'un model unificat d'història clinicolaboral per a cada treballador atès a les UBS? .....  SÍ  NO
2. Aquestes dades de la història clinicolaboral estan informatitzades?  SÍ  NO
3. Es coneixen les dades d'exposició (temps i tipus) dels llocs de treball anteriors? .....  SÍ  NO
4. Es coneixen les dades d'exposició (temps i tipus) del lloc de treball actual? .....  SÍ  NO
5. Es garanteix la conservació de les dades més enllà de la finalització de la relació laboral? .....  SÍ  NO

## 7. FORMACIÓ

### A) FORMACIÓ CONTÍNUA DEL PERSONAL SANITARI

Indiqueu la formació contínua efectuada pels professionals sanitaris que integren la UBS, amb els congressos, cursos/jornades realitzats, la seva durada (en hores) i el personal (metges - DUI) a qui s'ha adreçat.

Tipus formació	Durada (hores)	Metges	DUI

### B) FORMACIÓ REALITZADA ALS TREBALLADORS

Indiqueu els cursos, xerrades, actes formatius/informatius, efectuats als treballadors, tant si han estat efectuats per professionals del servei com per externs, la seva durada (en hores) i el total d'assistents.

Tipus de formació	Cursos efectuats	Durada (hores)	Total personal



## 8. PROMOCIÓ DE LA SALUT

Indiqueu quines tasques s'han efectuat des del servei de prevenció, en matèria de promoció de la salut; com s'efectua aquesta intervenció (individualment o col·lectivament) i el total de treballadors assistents (s'hi adjunten diverses propostes de forma orientativa).

PROMOCIÓ DE LA SALUT				
		Nre. de personal	Durada d'hores	Nre. rètols/tríptic
EXERCICI FÍSIC	Xerrades/cursets			
	Rètols/tríptics...			
	Acció individual			
	Altres...			
TABAQUISME	Xerrades/cursets			
	Rètols/tríptics...			
	Acció individual			
	Altres...			
ALCOHOLISME	Xerrades/cursets			
	Rètols/tríptics...			
	Acció individual			
	Altres...			
ESTRÉS VITAL	Xerrades/cursets			
	Rètols/tríptics...			
	Acció individual			
	Altres...			
Altres	Xerrades/cursets			
	Rètols/tríptics...			
	Acció individual			
	Altres...			
VACUNACIONS	Tipus			

## 9. ORGANITZACIÓ FUNCIONAL

1. Les UBS disposen de documents que expliquin les seves funcions i la manera de posar-s'hi en contacte? .....  SÍ  NO
2. En cas afirmatiu, se n'ha fet difusió a tots els treballadors? .....  SÍ  NO
3. Les unitats disposen d'horari de visita en règim espontani? .....  SÍ  NO
4. Les unitats disposen de sistema de concertació de visites amb cita prèvia? .....  SÍ  NO
5. S'informa de manera individual dels resultats dels exàmens de salut al personal interessat? .....  SÍ  NO
6. Es difonen al personal els resultats epidemiològics de la vigilància de la salut? .....  SÍ  NO

7. S'informa al personal del tipus de reconeixement mèdic dissenyat prèviament a la seva realització? .....  SÍ  NO
8. Es sol·licita el consentiment per a la realització d'aquestes mesures de vigilància periòdica de la salut?.....  SÍ  NO
9. S'informa a l'empresa del resultat dels exàmens de salut en termes d'aptitud i hi ha deguda constància d'aquest fet? .....  SÍ  NO
10. Es garanteix la confidencialitat de les dades, informant d'aquest aspecte el personal no sanitari del servei? .....  SÍ  NO

## 10. OBSERVACIONS

Efectueu les que considereu oportunes respecte al qüestionari en matèria de vigilància de la salut.

---

---

---