

INFORME

Enquesta activitat 2003

Activitat sanitària dels
serveis de prevenció de riscos laborals

SPRL

VIGILÀNCIA

DE LA

SALUT



Generalitat de Catalunya
Departament de Salut
**Direcció General
de Recursos Sanitaris**

Barcelona, desembre de 2004

Elaboració de les dades i redacció:

Servei d'Autorització i Registre d'Entitats, Centres i Serveis Sanitaris
Direcció General de Recursos Sanitaris
Departament de Salut

Índex

Introducció.....	5
Objectius.....	6
Metodologia.....	7
1. Serveis de prevenció de riscos laborals. Serveis, treballadors, empreses.....	8
Taula 1. Dades demogràfiques d'interès per a aquest informe.....	8
Taula 2. Serveis de prevenció aliens, acreditats a Catalunya.....	9
Taula 3. Població ocupada atesa pels SPRL amb vigilància de la salut.....	10
Taula 4. Distribució dels SPA segons el nombre de treballadors.....	11
Taula 5. Distribució dels SPA segons el nombre d'empreses.....	12
Taula 6. Distribució dels serveis de prevenció propis i mancomunats segons el nombre de treballadors.....	13
2. Dotació dels SPRL.....	14
Taula 7. Metges i DUI dels serveis de prevenció aliens.....	14
Taula 8. Metges i DUI dels serveis de prevenció propis i mancomunats.....	14
Taula 9. Mitjana de treballadors per metge.....	15
Taula 10. Mitjana de treballadors per DUI.....	16
3. La feina feta pels SPRL.....	17
Taula 11. Les guies que més utilitzen els SPRL.....	17
Taula 12. Reconeixements mèdics SPA.....	18
Taula 13. Reconeixements mèdics SPP-SPM.....	19
Taula 14. Reconeixements mèdics específics SPA.....	20
Taula 15. Reconeixements mèdics específics SPP-SPM.....	21
Taula 16. Reconeixements mèdics. Conclusions dels exàmens de salut SPA.....	22
Taula 17. Reconeixements mèdics. Conclusions dels exàmens de salut SPP-SPM.....	23
Taula 18. Resultats. No aptitud. Per diagnòstic. SPA.....	24
Taula 19.- Resultats. No aptitud. Per diagnòstic. SPP-SPM.....	25
Taula 20.- Resultats. No aptitud. Per activitat econòmica. SPA.....	26
Taula 21. Malaltia professional. Sospita diagnòstica per processos relacionats amb el treball. SPA.....	27
Taula 22. Malaltia professional. Sospita diagnòstica per processos relacionats amb el treball. SPP-SPM.....	28

4. La formació-promoció	
Taula 23. Formació-promoció als treballadors (2003) SPA.....	29
Taula 24. Formació-promoció als treballadors (2003) SPP-SPM.....	30
Taula 25. Formació-promoció al personal sanitari (metges i DUI). SPA.....	31
Taula 26. Formació-promoció. al personal sanitari (metges i DUI) SPP-SPM.....	32
5. Elements de gestió	
Taula 27. Activitat preventiva. SPA.....	33
Taula 28. Tractament epidemiològic de les dades. SPA.....	33
Taula 29. Activitat preventiva SPP-SPM.....	34
Taula 30. Tractament epidemiològic de les dades. SPP-SPM.....	34
Taula 31. Documentació utilitzada. SPA.....	35
Taula 32. Documentació utilitzada. SPAP-SPM.....	35
Taula 33. Gestió de la informació. SPA.....	36
Taula 34. Gestió de la informació. SPP-SPM.....	36
Taula 35. Organització funcional SPA.....	37
Taula 36. Organització funcional SPP-SPM.....	38
 Annex: Enquesta d'activitat dels SPRL.....	 39

Introducció

La Direcció General de Recursos Sanitaris exerceix les funcions que, en matèria de salut laboral, li corresponen al Departament de Salut.

Mitjançant la Subdirecció General de Serveis Sanitaris li correspon l'exercici, entre d'altres, d'obtenir la informació així com realitzar estudis sobre la salut i serveis sanitaris per facilitar la formulació de la política sanitària de Catalunya.

Tanmateix, al Servei d'Autorització i Registre d'Entitats, Centres i Serveis Sanitaris (SARECSS) li corresponen, entre d'altres, les funcions d'elaborar i proposar els mitjans adequats per a les actuacions de caràcter sanitari que es realitzin a les empreses pels serveis de prevenció de riscos laborals acreditats.

Objectius

L'enquesta sobre l'activitat sanitària dels serveis de prevenció respon a un objectiu operacional que, en matèria de salut laboral, proposa el vigent Pla de salut de Catalunya (2002-2005), en el sentit de conèixer i identificar els elements estructurals i de funcionament de l'activitat sanitària dels serveis de prevenció.

Aquest compromís es concreta en aquest document, important per efectuar una primera anàlisi de la situació de l'activitat sanitària dels serveis de prevenció, amb l'objectiu genèric de conèixer l'estructura, els recursos, la gestió i l'activitat sanitària dels serveis de prevenció autoritzats a Catalunya.

L'avaluació periòdica d'aquests paràmetres permetrà identificar els canvis en les tendències d'aquests serveis i per extensió en la pràctica de l'activitat preventiva des de la perspectiva sanitària.

L'anàlisi d'aquestes variables ha de permetre homogeneïtzar la pràctica preventiva i garantir una vigilància de la salut eficaç a tots els treballadors, independentment de les característiques de l'empresa o la modalitat de gestió preventiva adoptada.

Com a objectius específics d'aquesta enquesta s'han considerat:

- Conèixer dades bàsiques de l'activitat dels serveis de prevenció implantats a Catalunya, que permetin elaborar indicadors i monitoritzar les tendències de la seva activitat.
- Disposar de dades susceptibles de ser incorporades al Sistema d'informació en salut laboral, en l'àmbit territorial de Catalunya.
- Disposar d'elements que permetin avaluar el marc en què es desenvolupa l'activitat sanitària dels serveis de prevenció.
- Elaborar informes i estadístiques periòdiques dels recursos, activitats i funcions dels serveis de prevenció i fer-ne la pertinent difusió.

Metodologia

Aquesta enquesta (Annex I) es va fer arribar integrada junt amb l'enquesta de l'activitat dels serveis de prevenció del Departament de Treball i Indústria (DTI), durant el primer semestre de 2004, als serveis de prevenció aliens. Segons el registre del DTI, a desembre de 2003, estaven acreditats un total de 217 serveis de prevenció aliens, dels quals 76 (35 %) també acreditats per efectuar la vigilància de la salut, amb una taxa de resposta final del 68,42 %, que són les dades corresponents als 52 serveis que es presenten. Cal afegir que d'entre els serveis acreditats a Catalunya la resposta ha estat gairebé del 100%. Solament un no l'ha contestat.

L'enquesta es va fer arribar mitjançant el correu, directament a 59 serveis de prevenció propis o mancomunats, que tenen autoritzades les seves instal·lacions sanitàries al Servei d'Autorització i Registre d'Entitats, Centres i Serveis Sanitaris. En total, hi van respondre 39 dels serveis (66,1%). No obstant això, a la taula de SPP i SPM es pot veure que hi manquen la majoria de les grans empreses, que tenen un gran nombre de treballadors.

Serveis de prevenció de riscos laborals

Taula 1. Dades demogràfiques d'interès per a aquest informe

POBLACIÓ TOTAL ¹	6.704.146		
P. menors de 16 anys	1.387.646		
P. majors de 16 anys	5.316.500		
P. no activa		2.162.200	
P. activa		3.154.300	
P. desocupada			292.500
P. ocupada			2.861.800
Assalariats			2.354.000
No assalariats ²			507.800

Font: Institut d'Estadística de Catalunya

1. Dades a 1 de gener de 2003

2. Es refereix a empresaris, autònoms i cooperativistes (cooperatives de treball associat)

En l'informe de l'Enquesta d'activitat 2002 es va utilitzar la dada de població assalariada, que era de 2.263.300 persones en aquest any. En l'informe del 2003 hem preferit utilitzar la dada de **població ocupada (2.861.800 persones)**, que es considera més adequada, ja que inclou empresaris, autònoms i cooperativistes de les cooperatives de treball associat (Art. 3 de la Llei 31/1995, de 8 de novembre, de prevenció de riscos laborals). Això té importància, ja que l'any 2002 les respostes de les enquestes rebudes es referien a un total de 560.989 treballadors, que eren el 24,8% de la població assalariada. Mentre que enguany, les respostes rebudes representen un total de 976.859 treballadors (gairebé el doble), però el percentatge és del 34,13% (Taula 3), ja que ens referim a la població ocupada.

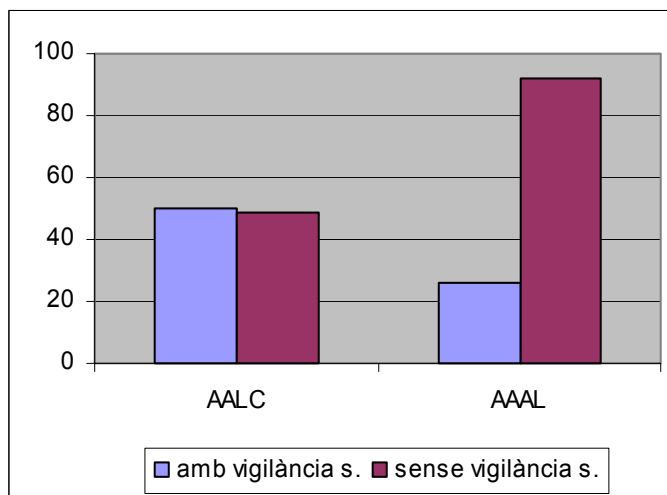
Taula 2. Serveis de prevenció aliens (**SPA**) acreditats a Catalunya

	Amb vigilància de la salut		Sense vigilància de la salut		Total	
	n	%	N	%	n	%
Acreditats per l'autoritat laboral catalana	50	50,5	49	49,5	99	100
Acreditats per altres autoritats laborals	26	22,03	92	77,97	118	100
Total	76	35,02	141	64,98	217	100

Font: Registre de serveis de prevenció (Departament de Treball i Indústria)

L'any 2002, el nombre de serveis registrats era de 126, al 2003 varen ser 217 i a finals del 2004 ja són 244. Crida l'atenció el nombre tant alt de SPA. Ben segur que a mig termini hi haurà fusions i el seu nombre s'anirà reduint.

Figura 1. Serveis de prevenció aliens (**SPA**) acreditats a Catalunya



AALC: Autoritzats per l'autoritat laboral catalana
AAAL: Autoritzats per altres autoritats laborals

Font: Registre de serveis de prevenció (Departament de Treball i Indústria).

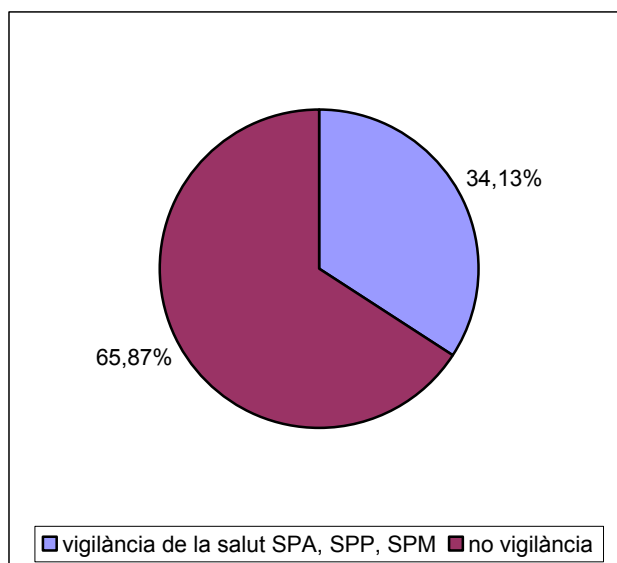
Taula 3. Població ocupada atesa pels SPRL amb vigilància de la salut

Població ocupada* ¹	2.861.800	
Treballadors SPA	930.401	
Treballadors SPP i SPM	<u>46.458</u>	
TOTAL	976.859	34,13%

Font: 1. Institut d'Estadística de Catalunya
 2. Enquesta dels serveis de prevenció
 SPA: Servei de prevenció aliè
 SPP: Servei de prevenció propi
 SPM: Servei de prevenció propi mancomunat

El 34,13% de resposta a l'enquesta d'activitat del 2003, encara que és superior a la del 2002, resulta clarament insuficient. Per tant, en properes edicions es procurarà que aquests percentatges augmentin substancialment, encara que mai no arribin al 100%.

Figura 2. Població ocupada atesa pels SPRL amb vigilància de la salut



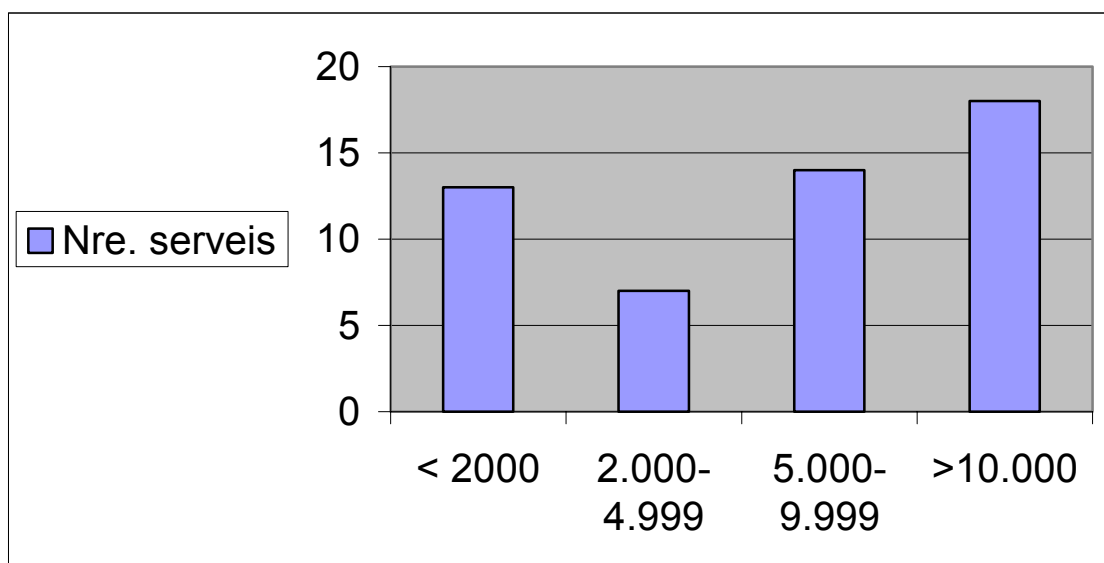
Font: 1. Institut d'Estadística de Catalunya
 2. Enquesta dels serveis de prevenció
 SPA: Servei de prevenció aliè
 SPP: Servei de prevenció propi
 SPM: Servei de prevenció propi mancomunat

Taula 4. Distribució dels SPA segons el nombre de treballadors

Nre. treballadors	N	%
Fins a 2.000	13	25,00
2.001 – 5.000	7	13,46
5.001 – 10.000	14	26,92
> 10.000	18	34,62
Total	52	100,00

És interessant assenyalar que els 18 serveis de més de 10.000 treballadors representen el 84,74% de tots els treballadors coberts i que els 5 primers representen el 52%.

Figura 3. Distribució dels SPA segons el nombre de treballadors

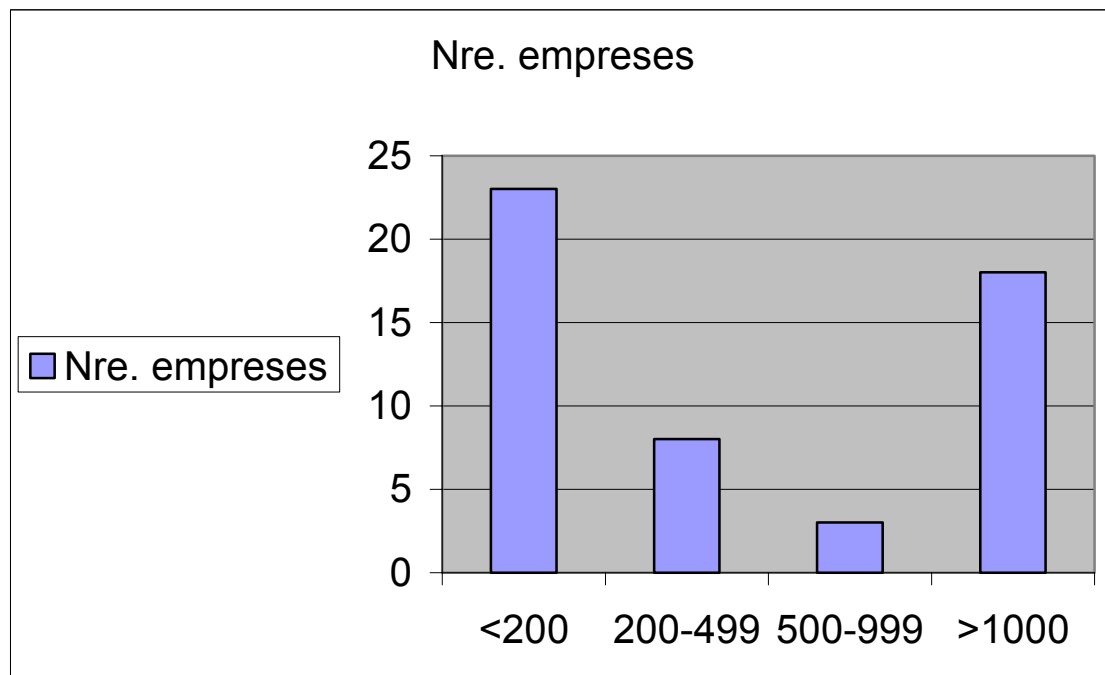


Taula 5. Distribució dels SPA segons el nombre d'empreses

Nre. empreses	N	%
Fins a 200	23	44,23
201 – 500	8	15,38
501 – 1.000	3	5,77
> 1.000	18	34,62
Total	52	100,00

Els SPA que han contestat l'enquesta tenen adherides 47.955 empreses, amb 930.401 treballadors, dels quals 162.057 pertanyen a empreses que duen a terme activitats previstes en l'Annex I del Reglament i la resta (768.344) són d'empreses que no hi treballen.

Figura 4. Distribució dels SPA segons el nombre d'empreses

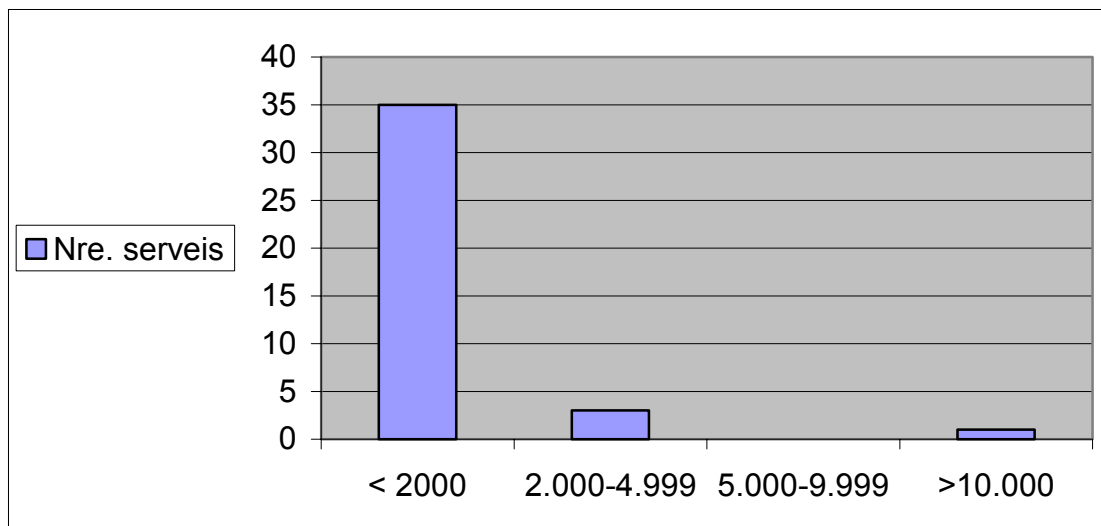


Taula 6. Distribució dels serveis de prevenció propis (SPP) i mancomunats (SPM) segons el nombre de treballadors

Nre. treballadors	N	%
Fins a 2.000	35	89,74
2.001 – 5.000	3	7,69
5.001 – 10.000	0	0,00
> 10.000	1	2,56
Total	39	100,00

L'empresa que té més de 10.000 treballadors (14.209) representa el 30,58% dels 46.458 treballadors coberts pels serveis propis i mancomunats, de les que han contestat l'enquesta.

Figura 5. Distribució dels SPP i SPM segons el nombre de treballadors



Taula 7. Metges i DUI dels SPA

	Metges	DUI	TOTAL
Especialistes	278	276	554
No especialistes	175	134	309
TOTAL	453	410	863
Hores/Setmana	13.476	13.296	26.772
Mitjana	29,75	32,43	31,02
Jornada 37,5	80%	86,5%	82,72%

Els serveis de prevenció, aliens i propis, que han donat resposta a l'enquesta representen el 34,13 % de la població ocupada. No obstant això, en aquests serveis treballen 335 metges especialistes en medicina del treball, que són més del 50 % dels metges col·legiats en aquesta especialitat (636).

Taula 8. Metges i DUI dels SPP-SPM

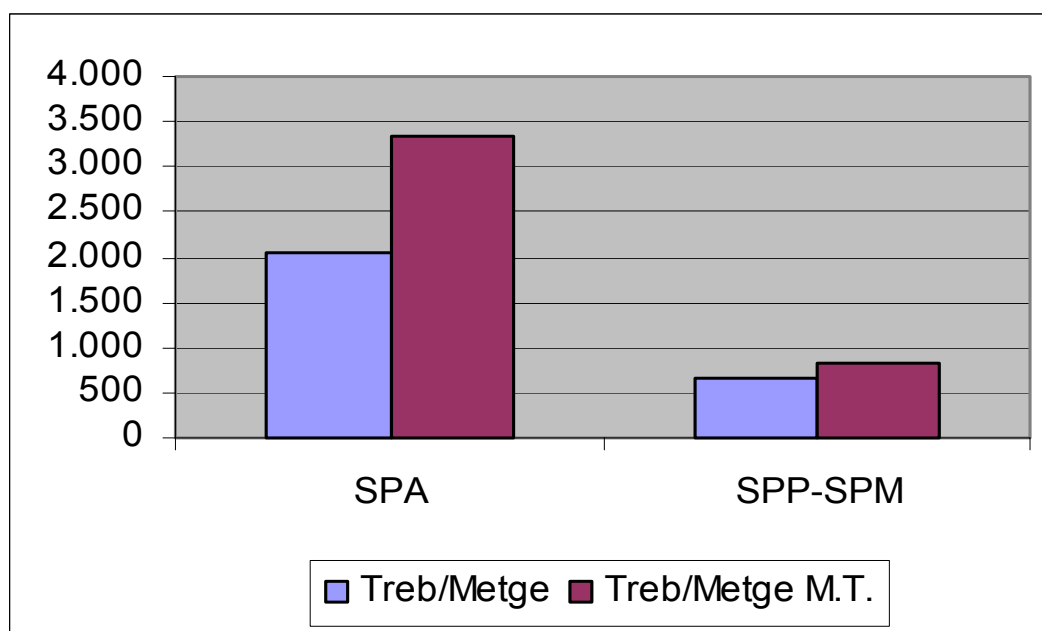
	Metges	DUI	TOTAL
Especialistes	57	74	131
No especialistes	12	23	35
TOTAL	69	97	166
Hores/Setmana	2.242	3.333	5.575
Mitjana	32,49	34,36	33,58
Jornada 37,5	86,64%	91,63%	89,56%

Taula 9. Mitjana de treballadors per metge

METGES		
	SPA	SPP-SPM
Treb/Metge M.T.	3.347	815
Treb/Metge	2.054	673

En els SPA, que en aquest informe són els més importants en referència al nombre de treballadors atesos, destaca la mitjana de treballadors per metge especialista en medicina del treball que és de 3.347. Tenint en compte els especialistes i els no especialistes, la mitjana és de 2.054.

Figura 6. Mitjana de treballadors per metge als serveis de prevenció

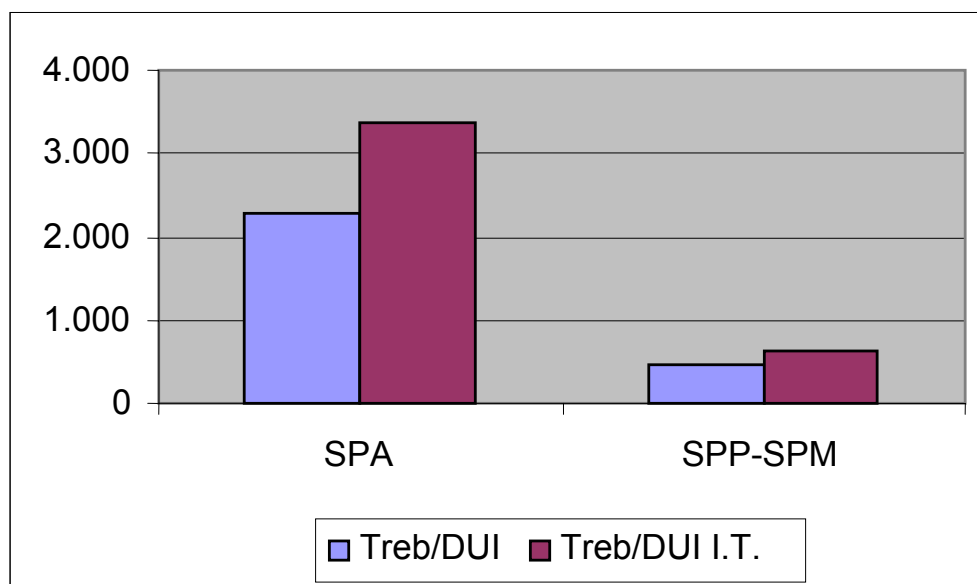


Taula 10. Mitjana de treballadors per DUI

	DUI	
	SPA	SPP-SPM
Treb/DUI I.T.	3.371	628
Treb/DUI	2.269	479

La mitjana de treballadors per DUI, especialistes en infermeria del treball, dels SPA és de 3.371. Si tenim en compte els infermers especialistes i no especialistes, la mitjana és de 2.269 treballadors per infermer.

Figura 7. Mitjana de treballadors per DUI



Taula 11. Les guies que més utilitzen els SPRL

GUIES-PROTOCOLS	SPA (47)	%	SPP- SPM (41)	%
Agents químics	29	61,70	15	36,59
Alçada	26	55,32	2	4,88
Amiant	17	36,17	0	0,00
Biològics	22	46,81	13	31,71
Càrregues	43	91,49	29	70,73
Movim. repetitius	37	78,72	11	26,83
Nocturn / torns	7	14,89	4	9,76
Plaguicides	18	38,30	3	7,32
Plom	19	40,43	4	9,76
Postures forçades	35	74,47	11	26,83
Psicosocials	7	14,89	1	2,44
PVD	44	93,62	38	92,68
Radiacs. ionitzants	22	46,81	13	31,71
Soroll	43	91,49	28	68,29
Altres	81		58	

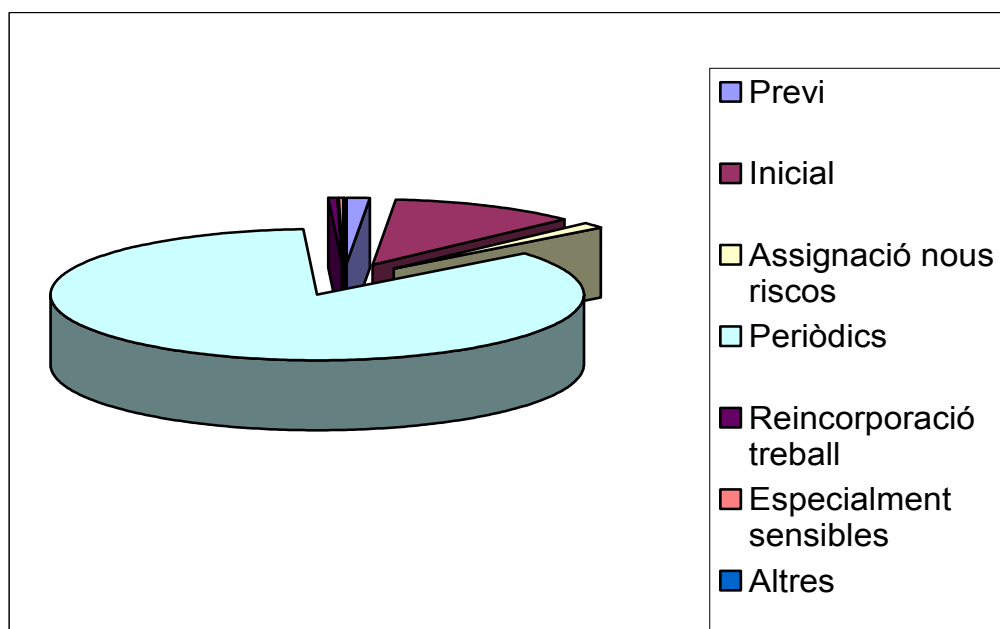
És interessant remarcar que les guies utilitzades pels serveis de prevenció tenen una procedència molt diversa i se les anomena de diferent manera, p.e. càrregues, moviment de càrregues, moviment manual de càrregues, etc. Seria convenient unificar-ne la nomenclatura o, almenys, intentar-ho, així com especificar la procedència de les guies que s'utilitzen.

Taula 12. Reconeixements mèdics SPA

Tipus de reconeixement	N	%
Previ	6.148	1,37
Inicial	50.884	11,35
Assignació nous riscos	7.058	1,57
Periòdics	379.983	84,78
Reincorporació treball	2.376	0,53
Especialment sensibles	1.732	0,39
Altres	1	0,00
Total	448.182	100,00

Per a la confecció d'aquesta taula s'ha emprat una terminologia legalista, però la pregunta que es fa a l'enquesta per a l'obtenció de les dades no és prou concreta i això genera una certa confusió en les respostes, cosa que s'ha de corregir en les properes edicions.

Figura 8. Reconeixements mèdics SPA

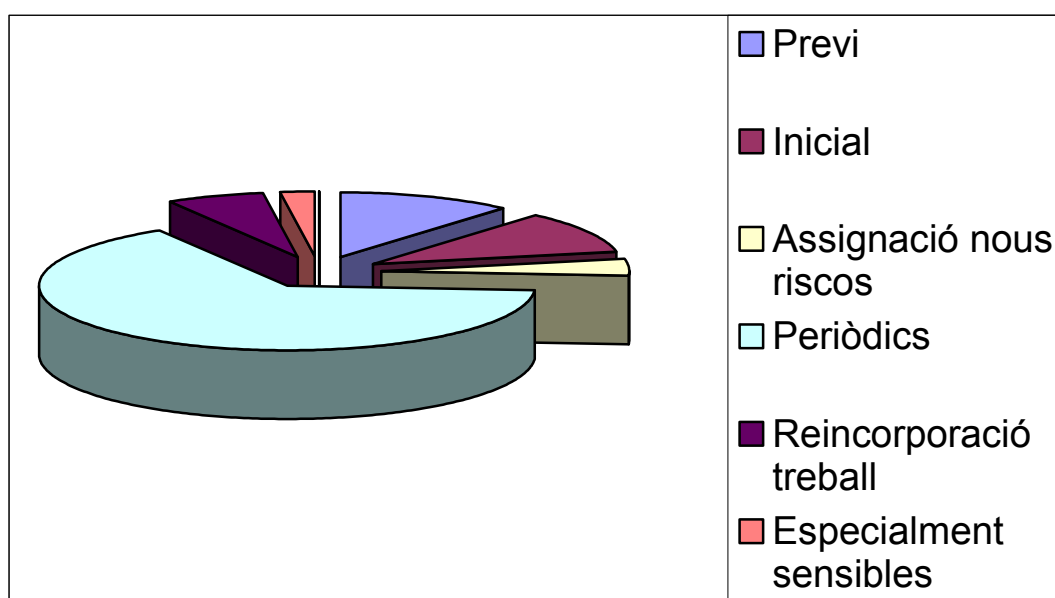


Taula 13. Reconeixements mèdics **SPP-SPM**

Tipus de reconeixement	N	%
Previ	3.547	11,47
Inicial	3.219	10,41
Assignació nous riscos	1.288	4,17
Periòdics	20.182	65,28
Reincorporació treball	1.986	6,42
Especialment sensibles	695	2,25
Altres	1	0,00
Total	30.918	100,00

En aquesta taula dels SPP-SPM, destaca respecte a la mateixa taula dels SPA el percentatge inferior de reconeixements periòdics, mentre que hi ha més proporció de reconeixements previs i per reincorporació al treball; tanmateix, la diferència és inferior en els reconeixements per assignació de nous riscos i els fets a treballadors especialment sensibles.

Figura 9. Reconeixements mèdics **SPP-SPM**

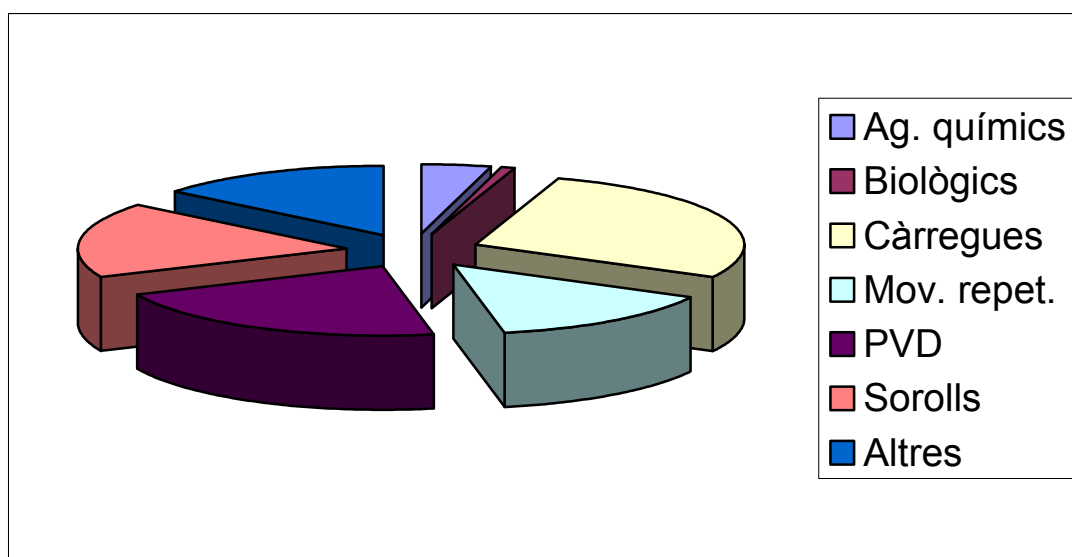


Taula 14. Reconeixements mèdics específics **SPA**

Tipus de reconeixement	N	%
Agents químics	19.138	4,21
Biològics	3.957	0,87
Càrregues	125.716	27,64
Moviments repetitius	64.720	14,23
PVD	97.230	21,38
Sorolls	79.055	17,38
Altres	65.049	14,30
Total	454.865	100,00

Destaca la gran utilització que es fa de les guies de càrregues, PVD i sorolls, així com la de moviments repetitius. Però hem de remarcar també que dintre de l'apartat "*altres*" hi ha un gran nombre de guies que s'utilitzen o reconeixements específics, que no hem posat a la taula perquè la seva utilització és escassa i perquè desbordarien la magnitud d'aquesta taula.

Figura 10. Reconeixements mèdics específics **SPA**

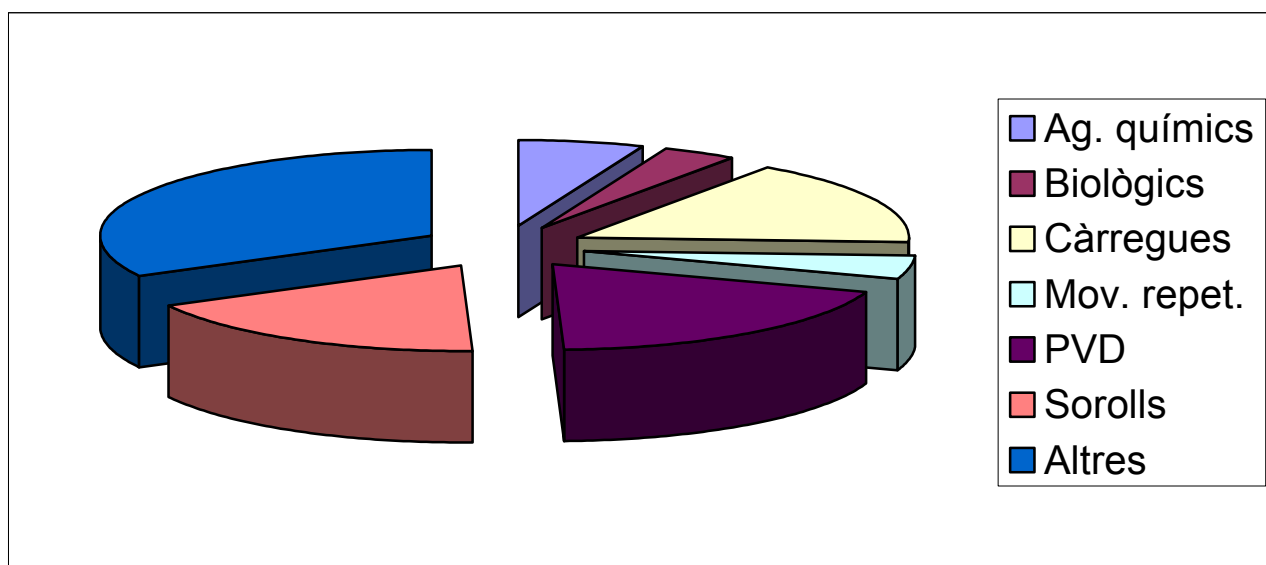


Taula 15. Reconeixements mèdics específics **SPP-SPM**

Tipus de reconeixement	N	%
Agents químics	1.308	6,14
Biològics	769	3,61
Càrregues	3.438	16,13
Moviments repetitius	950	4,46
PVD	4.073	19,11
Sorolls	3.818	17,91
Altres	6.962	32,66
Total	21.318	100,00

També en els SPP-SPM les guies més utilitzades són les de càrregues, PVD i sorolls, amb predomini de la de PVD. Però aquí destaca la proporció més alta en l'apartat "*altres*".

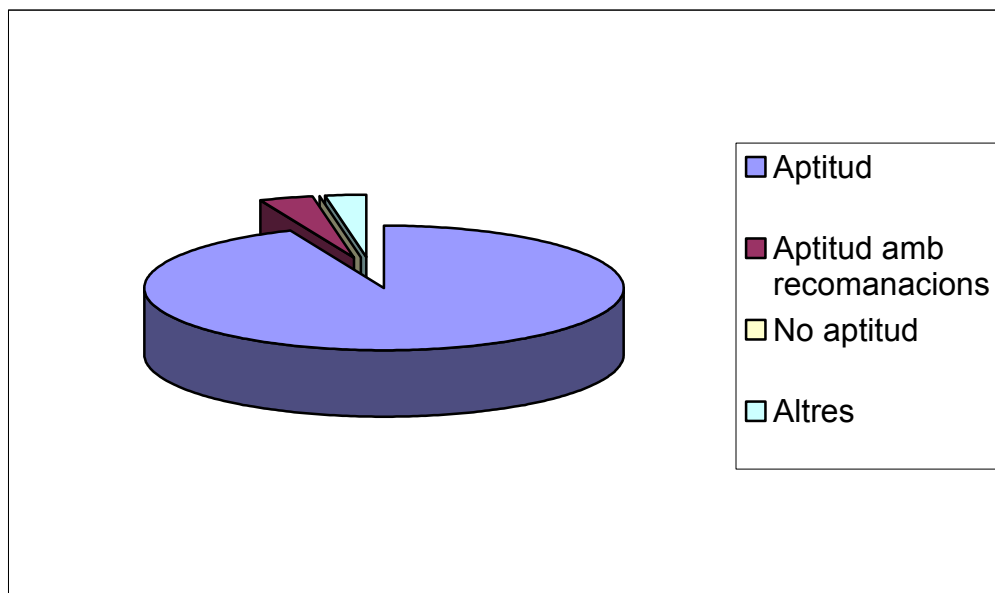
Figura 11. Reconeixements mèdics específics **SPP-SPM**



Taula 16. Reconeixements mèdics. Conclusions dels exàmens de salut SPA

Conclusió	N	%
Aptitud	411.594	93,70
Aptitud recomanada	14.974	3,41
No aptitud	159	0,04
Altres	12.536	2,85
Total*	439.263	100,00

Figura 12. Reconeixements mèdics. Conclusions dels exàmens de salut SPA

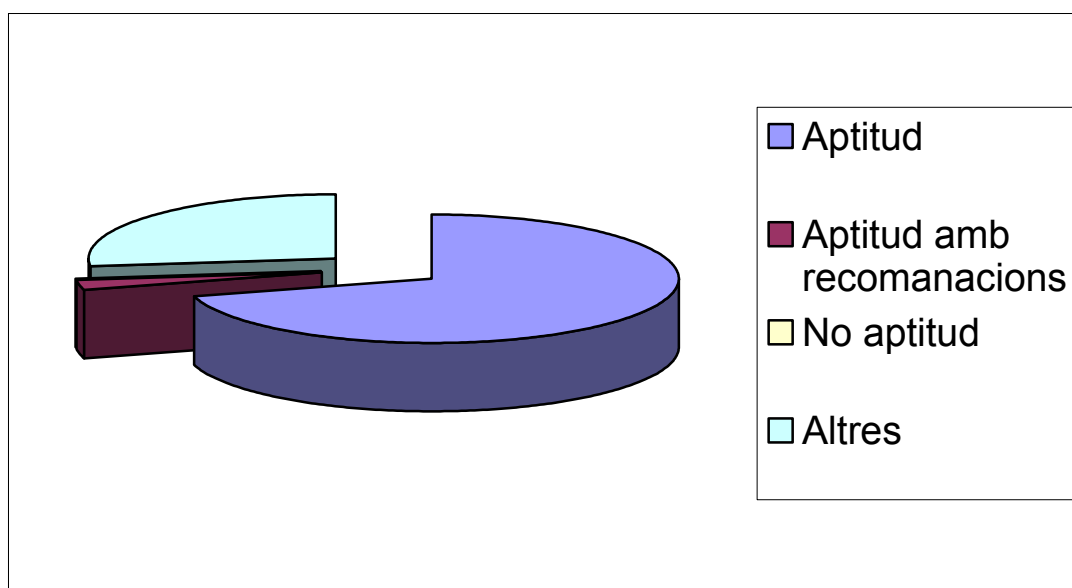


Taula 17. Reconeixements mèdics. Conclusions dels exàmens de salut **SPP-SPM**

Conclusió	N	%
Aptitud	21.823	70,4
Aptitud recomanada	726	2,34
No aptitud	111	0,36
Altres	8.339	26,9
Total*	30.999	100,00

Crida l'atenció el gran nombre de reconeixements que figuren en l'apartat "altres", que representen un 27 % del total, quan en aquest apartat, hi haurien de figurar solament aquells casos que per la seva raresa no encaixessin en els altres tres apartats.

Figura 13. Reconeixements mèdics. Conclusions dels exàmens de salut **SPP-SPM**

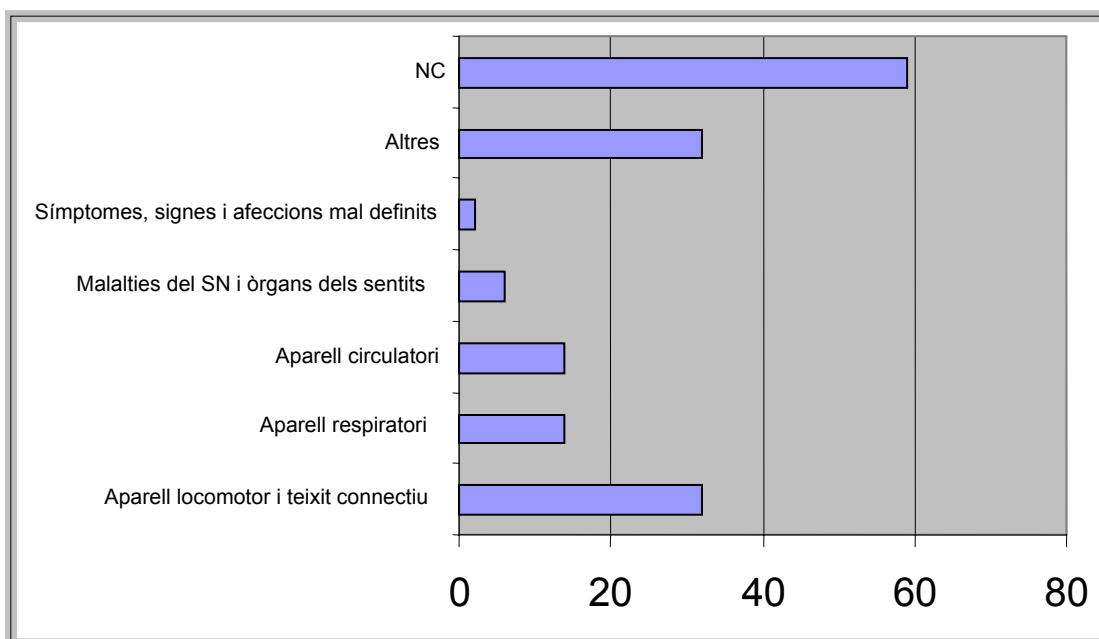


Taula 18. Resultats SPA. **No aptitud.** Per diagnòstic

Diagnòstic*	N	%
Lesions i emmetzinaments	1	0,63
Malalties aparell genitourinari	1	0,63
Malalties aparell locomotor i teixit connectiu	32	20,13
Malalties aparell respiratori	14	8,81
Malalties d'aparell circulatori	14	8,81
Malalties d'aparell digestiu	1	0,63
Malalties de pell i teixit subcutani	4	2,52
Malalties de sang i òrgans hematopoiètics	1	0,63
Malalties infeccioses i parasitàries	2	1,26
Malalties sistema nerviós i òrgans dels sentits	6	3,77
Neoplàsies	6	3,77
Problemes sensorials especials	2	1,26
Símptomes, signes i afeccions mal definits	2	1,26
Trastorns endocrins, metabòlics .	6	3,77
Trastorns mentals	8	5,03
NC	59	37,11
Total	159	100,00

* Agregats segons "Grans grups" CIM-9.

Figura 14. Resultats SPA. **No aptitud.** Per diagnòstic



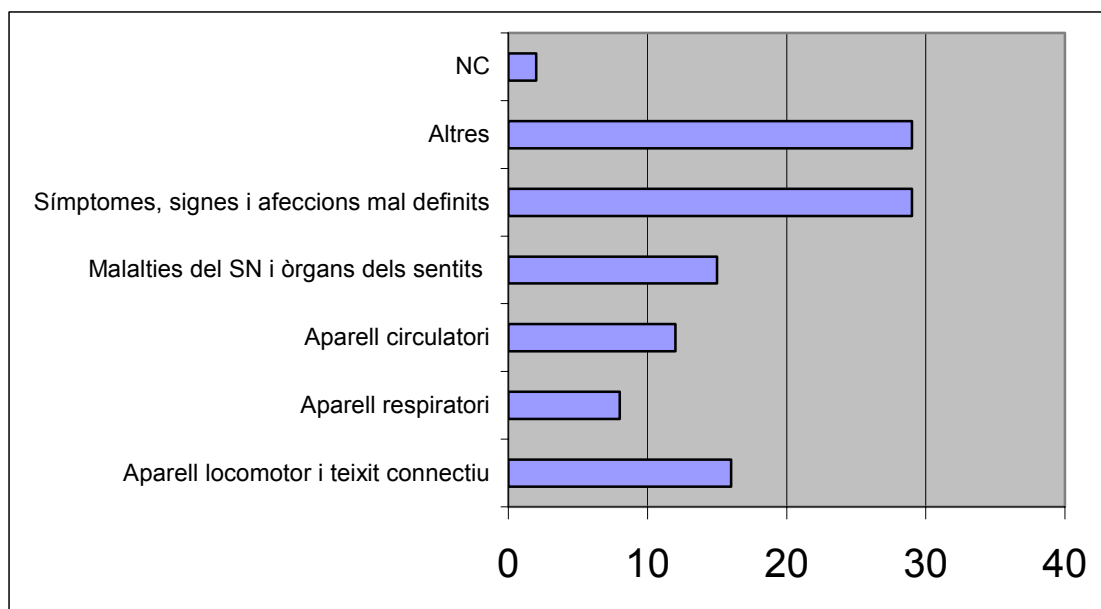
- Agregats segons "Grans grups" CIM-9.

Taula 19. Resultats SPP-SPM. **No aptitud.** Per diagnòstic

Diagnòstic*	N	%
Lesions i emmetzinaments	1	0,90
Malalties aparell geniturinari	1	0,90
Malalties aparell locomotor i teixit connectiu	16	14,41
Malalties aparell respiratori	8	7,21
Malalties d'aparell circulatori	12	10,81
Malalties d'aparell digestiu	7	6,31
Malalties de pell i teixit subcutani	5	4,50
Malalties de sang i òrgans hematopoètics	0	0,00
Malalties infeccioses i parasitàries	0	0,00
Malalties sistema nerviós i òrgans dels sentits	15	13,51
Neoplàsies	0	0,00
Problemes sensorials especials	0	0,00
Símptomes, signes i afeccions mal definits	29	26,13
Trastorns endocrins, metabòlics .	11	9,91
Trastorns mentals	4	3,60
NC	2	1,80
Total	111	100,00

* Agregats segons "Grans grups" CIM-9.

Figura 15. Resultats SPP-SPM. **No aptitud.** Per diagnòstic



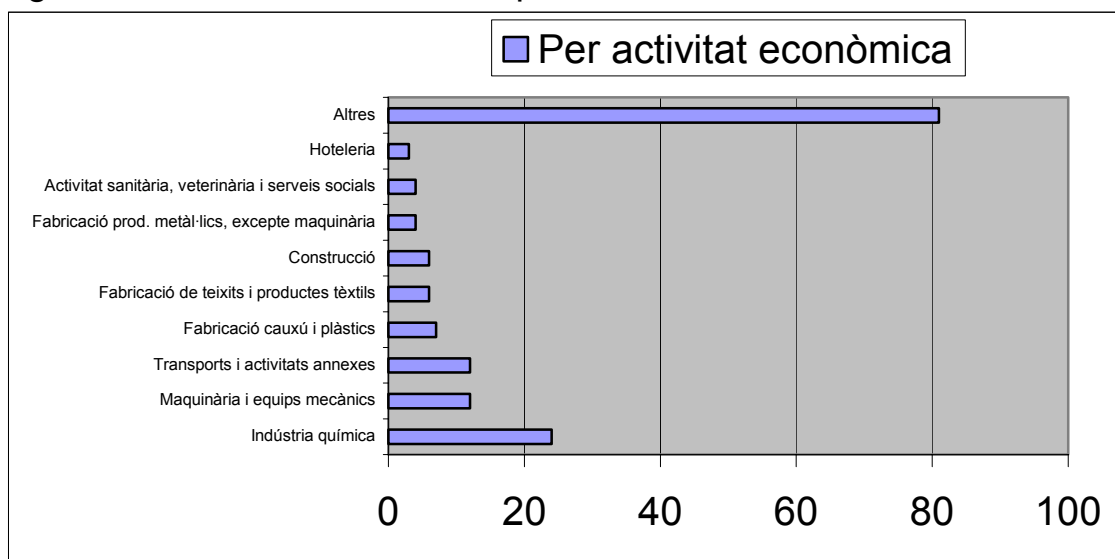
Taula 20. Resultats SPA. **No aptitud.** Per activitat econòmica

Activitat econòmica empresa	N	%
Indústria química	24	22,22
Indústria de maquinària i equips mecànics	12	11,11
Transports i activitats annexes	12	11,11
Fabricació de cautxú i plàstics	7	6,48
Fabricació de tèxtils i productes tèxtils	6	5,56
Construcció	6	5,56
Fabricació de productes metàl·lics, excepte maquinària	4	3,70
Activitat sanitària, veterinària i serveis socials	4	3,70
Indústria hostalera	3	2,78
Altres	81	27,78
Total	159	100,00

Agregats segons "Seccions" CCAE-92.

D'aquesta taula i figura no hem fet la corresponent als SPP-SPM, ja que per alguna resposta incorrecta i especialment pel fet de figurar-hi una gran empresa, quedava desvirtuat el contingut de la taula.

Figura 16. Resultats SPA. **No aptitud.** Per activitat econòmica



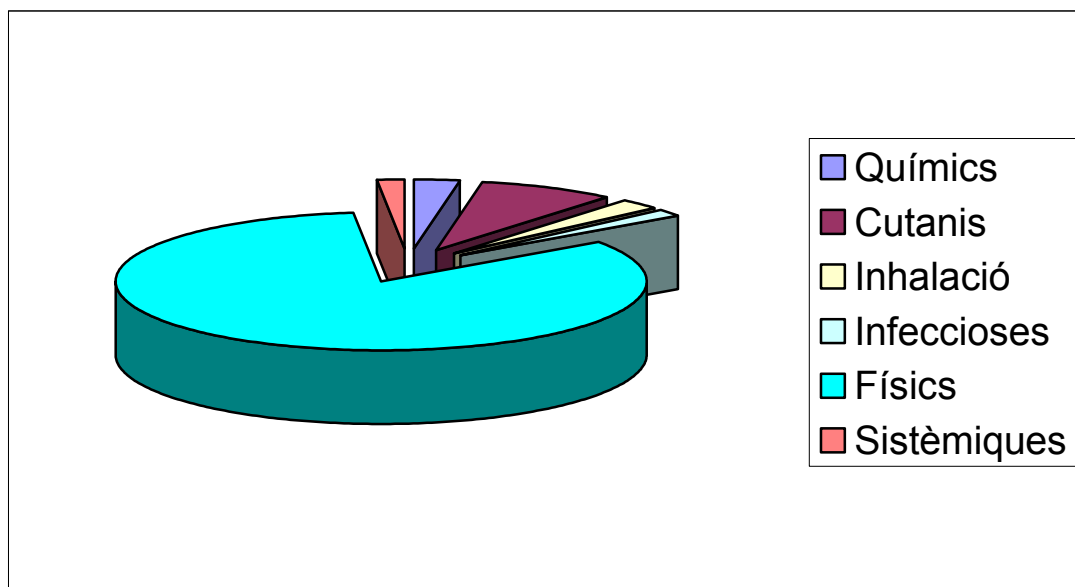
Agregats segons "Seccions" CCAE-92.

Taula 21. Malaltia professional. Sospita diagnòstica de processos relacionats amb el treball. **SPA**

Grup diagnòstic	N	%
Agents químics	69	2,79
Processos cutanis	206	8,33
Processos per inhalació	62	2,51
Malalties infeccioses	43	1,74
Agents físics	2.054	83,06
Malalties sistèmiques	39	1,58
Total	2.473	100,00

Font: Enquesta dels serveis de prevenció

Figura 17. Malaltia professional. Sospita diagnòstica de processos relacionats amb el treball. **SPA**



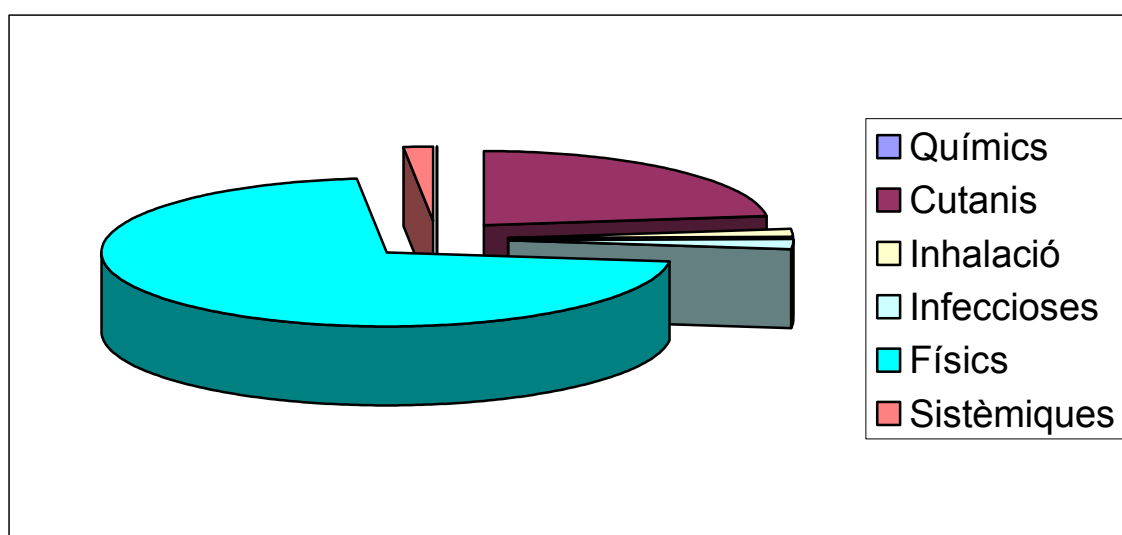
Font: Enquesta dels serveis de prevenció

Taula 22. Malaltia professional. Sospita diagnòstica de processos relacionats amb el treball. **SPP-SPM**

Grup diagnòstic	N	%
Agents químics	0	0,00
Processos cutanis	30	23,08
Processos per inhalació	2	1,54
Malalties infeccioses	3	2,31
Agents físics	93	71,54
Malalties sistèmiques	2	1,54
Total	130	100,00

Font: Enquesta dels serveis de prevenció

Figura 18. Malaltia professional. Sospita diagnòstica de processos relacionats amb el treball. **SPP-SPM**



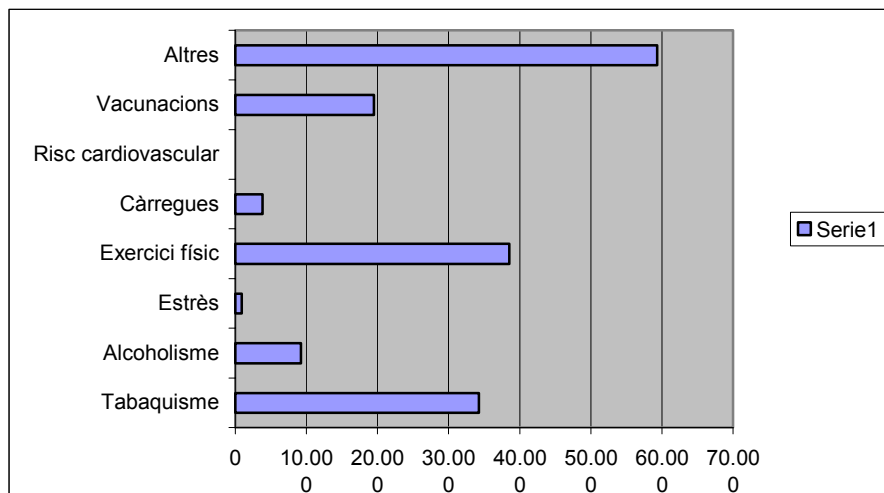
Font: Enquesta dels serveis de prevenció

Taula 23. Formació-promoció als treballadors (2003) **SPA**

Matèria	Nre. treballadors
Tabaquisme	34.239
Alcoholisme	9.206
Estrès	907
Exercici físic	38.514
Càrregues	3.811
Risc cardiovascular	33
Vacunacions	19.499
Altres	59.312
TOTAL	165.521

Alguns treballadors poden haver participat en més d'un d'aquests cursos o matèries.

Figura 19. Formació-promoció als treballadors (2003) **SPA**

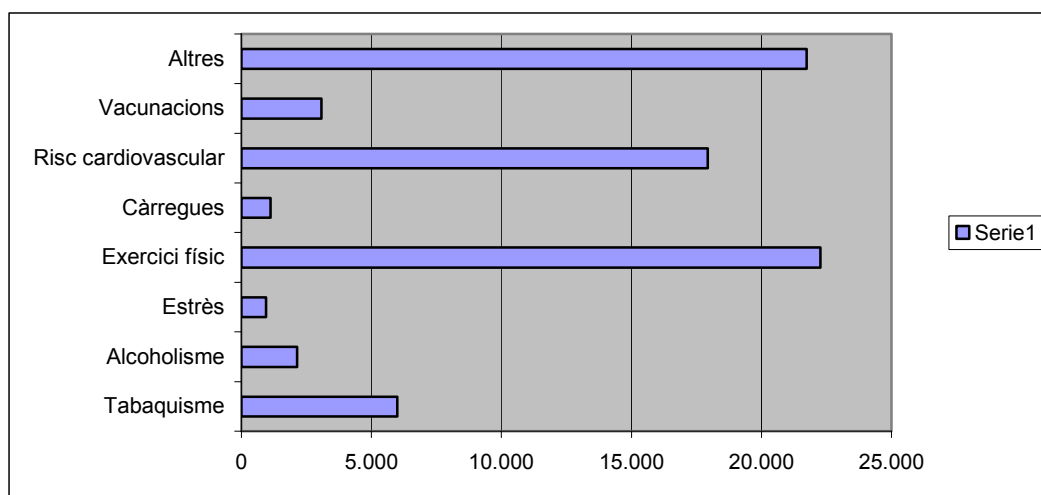


Taula 24. Formació-promoció als treballadors (2003) **SPP-SPM**

Matèria	Nre. treballadors
Tabaquisme	5.994
Alcoholisme	2.140
Estrès	946
Exercici físic	22.263
Càrregues	1.115
Risc cardiovascular	17.932
Vacunacions	3.083
Altres	21.740
TOTAL	75.213

Alguns treballadors poden haver participat en més d'un d'aquests cursos o matèries.

Figura 20. Formació-promoció als treballadors (2003) **SPP-SPM**



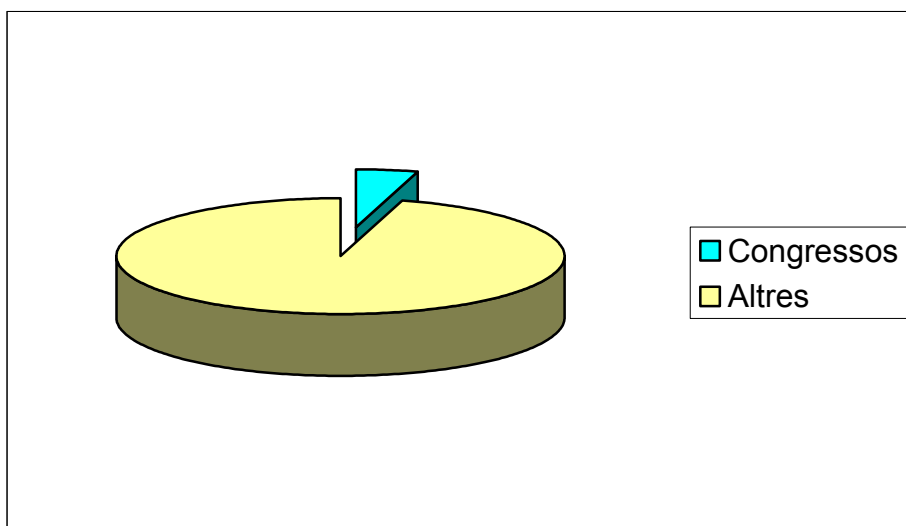
Taula 25. Formació-promoció al personal sanitari (metges-DUI, 2003)
SPA

	Nre. sanitaris	Nre. hores	Mitjana
Congresos	35	833	24
Altres	773	24.431	32
Totals	808	25.264	

Altres: cursos, cursets, màsters, etc.

Els sanitaris poden haver participat en més d'un congrés o d'altres.

Figura 21. Formació-promoció als treballadors (2003) **SPA**



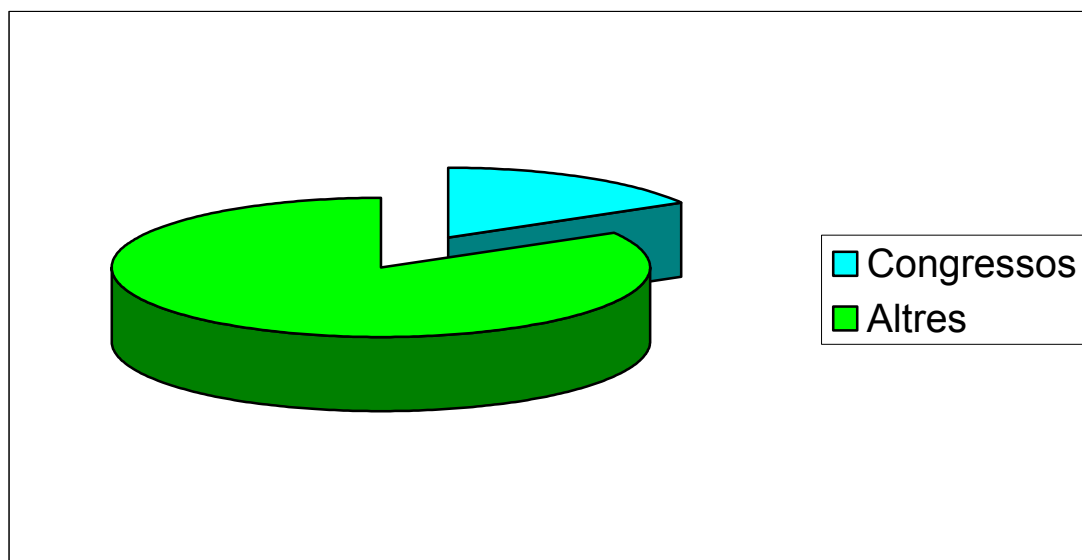
Taula 26. Formació-promoció impartida al personal sanitari (metges i DUI, 2003) **SPP-SPM**

	Nre. sanitaris	Nre. hores	Mitjana
Congresos	20	382	19
Altres	101	6.006	59
Totals	121	6.388	

Altres: cursos, cursets, màsters, etc.

Els sanitaris poden haver participat en més d'un congrés o d'altres.

Figura 22. Formació-promoció als treballadors (2003) **SPP-SPM**



Taula 27. Activitat preventiva **SPA**

	SÍ		NO		NC	
	N	%	N	%	N	%
1. El personal sanitari del servei de prevenció col·labora en la confecció i revisió de les avaluacions de riscos?	45	67,16	2	2,99	18	26,87
2. El personal sanitari del servei de prevenció coneix els motius d'absència al treball per motius de salut?	27	40,30	20	29,85	18	26,87
3. Els resultats de la vigilància de la salut s'analitzen amb criteris epidemiològics?	40	59,70	7	10,45	18	26,87

Crida l'atenció les 18 entitats que no contesten a aquestes preguntes. D'altra banda, el gran nombre d'estudis epidemiològics que s'han fet (4.179) repartits entre els 31 serveis, ens dona una mitjana de 134,8 estudis per servei.

Taula 28. Tractament epidemiològic de les dades. **SPA**

	Estudis epidemiològics
Empreses....NC	20
Empreses....NO	14
Empreses....SÍ	31
Nre. d'estudis	4.179
Mitjana	134,8

Taula 29. Activitat preventiva **SPP-SPM**

	SÍ		NO		NC	
	N	%	N	%	N	%
1. El personal sanitari del servei de prevenció col·labora en la confecció i revisió de les avaluacions de riscos?	35	59,32	5	8,47	19	32,20
2. El personal sanitari del servei de prevenció coneix els motius d'absència al treball per motius de salut?	33	55,93	7	11,86	19	32,20
3. Els resultats de la vigilància de la salut s'analitzen amb criteris epidemiològics?	25	42,37	15	25,42	19	32,20

Destaca el nombre d'empreses que no contesten a aquestes preguntes així com les 15 que no analitzen les dades amb criteris epidemiològics, encara que això concorda amb l'escàs nombre d'informes epidemiològics que s'han fet, 70 entre 27 empreses.

Taula 30. Tractament epidemiològic de dades. **SPP-SPM**

	Estudis epidemiològics
Empreses...NC	19
Empreses...NO	13
Empreses...SÍ	27
Nre. d'estudis	70
Mitjana	2,59

Taula 31. Documentació utilitzada **SPA**

	SÍ		NO		NC	
	N	%	N	%	N	%
1. Es disposa d'un model unificat d'història clinicolaboral per a cada treballador atès a les UBS?	47	72,31	1	1,54	17	26,15
2. Aquestes dades de la història clinicolaboral estan informatitzades?	40	61,54	8	12,31	17	26,15
3. Es coneixen les dades d'exposició (temps i tipus) dels llocs de treball anteriors?	39	60,00	9	13,85	17	26,15
4. Es coneixen les dades d'exposició (temps i tipus) del lloc de treball actual?	48	73,85	0	0,0	17	26,15
5. Es garanteix la conservació de les dades més enllà de la finalització de la relació laboral?	48	73,85	0	0,00	17	26,15

En les dues taules destaca el nombre d'empreses o serveis que no contesten aquestes preguntes. En el cas dels SPP-SPM, destaca el fet que 5 declarin no conèixer les dades d'exposició del lloc de treball actual i 4 que no garanteixen la conservació de les dades més enllà de la finalització de la relació laboral.

Taula 32. Documentació utilitzada **SPP-SPM**

	SÍ		NO		NC	
	N	%	N	%	N	%
1. Es disposa d'un model unificat d'història clinicolaboral per a cada treballador atès a les UBS?	37	56,92	5	7,69	17	26,15
2. Estan informatitzades aquestes dades de la història clinicolaboral?	25	38,46	17	26,15	17	26,15
3. Es coneixen les dades d'exposició (temps i tipus) dels llocs de treball anteriors?	32	49,23	10	15,38	17	26,15
4. Es coneixen les dades d'exposició (temps i tipus) del lloc de treball actual?	37	56,92	5	7,69	17	26,15
5. Es garanteix la conservació de les dades més enllà de la finalització de la relació laboral?	38	58,46	4	6,15	17	26,15

Taula 33. Gestió de la informació SPA

	SÍ		NO		NC	
	N	%	N	%	N	%
1. Es sol·licita informe als representants dels treballadors sobre l'obligatorietat de determinats exàmens de salut?	27	41,54	26	40,00	12	18,46
2. S'informa al comitè de seguretat i salut (o equivalent) sobre el contingut dels reconeixements?	40	61,54	13	20,00	12	18,46
3. Es sol·licita el consentiment als treballadors per efectuar la vigilància de la salut?	49	75,38	4	6,15	12	18,46

Taula 34. Gestió de la informació SPP-SPM

	SÍ		NO		NC	
	N	%	N	%	N	%
1. Es sol·licita informe als representants dels treballadors sobre l'obligatorietat de determinats exàmens de salut?	19	29,23	21	32,31	19	29,23
2. S'informa al comitè de seguretat i salut (o equivalent) sobre el contingut dels reconeixements?	35	53,85	5	7,69	19	29,23
3. Es sol·licita el consentiment als treballadors per efectuar la vigilància de la salut?	34	52,31	6	9,23	19	29,23

Taula 35. Organització funcional SPA

	SÍ		NO		NC	
	N	%	n	%	n	%
1. Les UBS disposen de documents que expliquin les seves funcions i la manera de posar-se en contacte?	41	63,08	6	9,23	18	27,69
2. En cas afirmatiu, se n'ha fet difusió a tots els treballadors?	28	43,08	19	29,23	18	27,69
3. Les unitats disposen d'horari de visita en règim espontani?	23	35,38	24	36,92	18	27,69
4. Les unitats disposen de sistema de concertació de visites amb cita prèvia?	45	69,23	2	3,08	18	27,69
5. S'informa individualment dels resultats dels exàmens de salut als treballadors interessats?	45	69,23	2	3,08	18	27,69
6. Es difonen als treballadors els resultats epidemiològics de la vigilància de la salut?	16	24,62	31	47,69	18	27,69
7. S'informa als treballadors del tipus de reconeixement mèdic dissenyat prèviament a la seva realització?	37	56,92	10	15,38	18	27,69
8. Es sol·licita el consentiment per a la realització d'aquestes mesures de vigilància periòdica de la salut?	43	66,15	4	6,15	18	27,69
9. S'informa a l'empresa del resultat dels exàmens de salut en termes d'aptitud i hi ha constància d'aquest fet?	47	72,31	0	0,0	18	27,69
10. Es garanteix la confidencialitat de les dades, informant d'aquest aspecte el personal no sanitari del servei?	47	72,31	0	0,0	18	27,69

Crida l'atenció l'escassa difusió que es fa dels informes epidemiològics entre els treballadors, malgrat que se n'han fet molts: 4.179, segons hem vist en la Taula 28.

Taula 36. Organització funcional **SPP-SPM**

	SÍ		NO		NC	
	n	%	n	%	n	%
1. Les UBS disposen de documents que expliquin les seves funcions i la manera de posar-se en contacte?	36	55,38	4	6,15	19	29,23
2. En cas afirmatiu, se n'ha fet difusió a tots els treballadors?	34	52,31	6	9,23	19	29,23
3. Les unitats disposen d'horari de visita en règim espontani?	38	58,46	2	3,08	19	29,23
4. Les unitats disposen de sistema de concertació de visites amb cita prèvia?	35	53,85	5	7,69	19	29,23
5. S'informa individualment dels resultats dels exàmens de salut als treballadors interessats?	38	58,46	2	3,08	19	29,23
6. Es difonen als treballadors els resultats epidemiològics de la vigilància de la salut?	19	29,23	21	32,31	19	29,23
7. S'informa als treballadors del tipus de reconeixement mèdic dissenyat prèviament a la seva realització?	34	52,31	6	9,23	19	29,23
8. Es sol·licita el consentiment per a la realització d'aquestes mesures de vigilància periòdica de la salut ?	33	50,77	7	10,77	19	29,23
9. S'informa a l'empresa del resultat dels exàmens de salut en termes d'aptitud i hi ha constància d'aquest fet?	37	56,92	3	4,62	19	29,23
10. Es garanteix la confidencialitat de les dades, informant d'aquest aspecte el personal no sanitari del servei?	38	58,46	2	3,08	19	29,23

En aquest cas, tampoc no es fa gaire difusió dels informes epidemiològics. Però encara crida més l'atenció que 7 de les empreses no demanin el consentiment per realitzar les revisions periòdiques; 3 no informen dels resultats d'aptitud o no aptitud (cal pensar que en aquestes tres empreses tots han resultat aptes), i en 2 no es garanteix la confidencialitat de les dades, o si més no, no se n'informa.

Annex

Enquesta d'activitat dels SPRL

ACTIVITAT DE LA VIGILÀNCIA DE LA SALUT DELS SERVEIS DE PREVENCIÓ

- CAL CONSIGNAR EXCLUSIVAMENT LES DADES D'ACTIVITAT DESENVOLUPADA A L'ÀMBIT DE CATALUNYA.
- SI ESCAU, EN TAULES AMB MÉS NOMBRE D'ENTRADES, AFEGIU-HI ELS LLISTATS PERTINENTS EN FULLS ADJUNTS, SEGUINT EL MODEL PROPOSAT.

1. IDENTIFICACIÓ DEL SERVEI DE PREVENCIÓ *

Identifiqueu el nom de l'empresa o del servei de prevenció aliè. En el cas de serveis mancomunats, especifiqueu el nom de les empreses que l'integren.

Responsable o persona de contacte del servei:

Adreça: _____ Telèfon: _____

2. TREBALLADORS PROTEGITS

Identifiqueu el nombre de treballadors protegits per la disciplina de medicina del treball, diferenciant-los segons es trobin inclosos o no a l'Annex 1. Els serveis en règim mancomunat indicaran el nombre de treballadors per a cada una de les empreses que l'integren.

Empreses	Treballadors Annex I	Treballadors no Annex I	Total

3. RECURSOS HUMANS

Indiqueu el nombre de professionals que integren els serveis de prevenció i la dedicació horària (consigneu-hi el total d'hores/setmana en cada grup professional). No cal especificar-hi els professionals que s'utilitzen en règim de consultors.

	Nre. de professionals	Total hores /setmana
Metges especialistes en medicina del treball o diplomats d'empresa		
Diplomats d'infermeria amb formació en infermeria del treball		
Altres metges		
Altres diplomats d'infermeria		

4. INSTAL·LACIONS SANITÀRIES

A) INSTAL·LACIONS SANITÀRIES PRÒPIES (indiqueu-hi les instal·lacions on s'efectua la disciplina de vigilància de la salut. Consigneu-hi totes les instal·lacions utilitzades. Indiqueu-hi els equips mòbils i la seva identificació, si escau).

* Indiqueu-hi la ubicació dels centres

Ubicació

B) INSTAL·LACIONS SANITÀRIES EN RÈGIM DE CESSIÓ (indiqueu-hi les instal·lacions no pròpies on es realitza la disciplina de vigilància de la salut. Consigneu-hi totes les instal·lacions utilitzades. Indiqueu els equips mòbils i la seva identificació, si escau).

* Indiqueu-hi el nom i l'adreça dels centres concertats

Nom / adreça

C) ACTIVITATS CONCERTADES (indiqueu, si escau, amb qui efectueu convenis de col·laboració per efectuar proves complementàries: anàlisis, estudis RX o d'altres)

Centres	Activitat concertada

5. ACTIVITAT

A) GUIES D'ACTUACIÓ. Indiqueu en quins riscos laborals teniu protocolitzada la vigilància de la salut.

A les columnes següents indiqueu:

1. Quina és la periodicitat determinada (en anys), per efectuar un reconeixement periòdic?
2. Considereu obligatori realitzar aquest tipus de reconeixement? (0=NO 1=SI)

Risc	0	1

3. Es sol·licita informe als representants dels treballadors sobre l'obligatorietat de determinats exàmens de salut?..... SÍ NO
4. S'informa al comitè de seguretat i salut (o equivalent) sobre el contingut dels reconeixements?..... SÍ NO
5. Es sol·licita el consentiment als treballadors per efectuar la vigilància de la salut?..... SÍ NO

B) RECONeixEMENTS MÈDICS / EXÀMENS DE SALUT. Indiqueu el nombre de reconeixements mèdics efectuats segons les característiques que s'especifiquen:

Tipus de reconeixement	Nombre efectuat
Exàmens de salut previs	
Exàmens de salut inicials	
Exàmens de salut per assignació de nous riscos	
Exàmens de salut periòdics. TOTAL.	
Exàmens de salut. Risc específic * :	
Exàmens de salut. Risc específic:	
Exàmens de salut. Risc específic:	
Exàmens de salut. Risc específic:	
Exàmens de salut. Risc específic:	
Exàmens de salut. Altres riscos:	
Exàmens de salut de reincorporació al treball	
Exàmens de salut a treballadors especialment sensibles	

* Indiqueu els cinc exàmens de salut pels quals heu efectuat un reconeixement específic de forma més habitual.

C) RESULTATS DELS EXÀMENS DE SALUT. Consigneu el resultat dels exàmens de salut efectuats, en funció dels criteris d'aptitud recollits a la LPRL.

Resultat de l'examen de salut	Total
APTE	
APTITUD CONDICIONADA / RECOMANACIONS	
NO APTITUD *	
ALTRES (especifiqueu-les)	

* **NO APTITUD**: Cal adjuntar la relació on s'indiqui CNAE empresa, CNO o lloc de treball del treballador i diagnòstic (CIM-10)** que justifica aquesta qualificació.

Activitat empresa (CNAE)	Ocupació (CNO)	Diagnòstic (CIM-10)

** Pot utilitzar-se la codificació CIM – 9, fent esment de tal situació.

D) MALALTIES PROFESSIONALS. Indiqueu si heu identificat alguna patologia d'origen professional com a resultat dels exàmens de salut (es consideren aquells diagnòstics de sospita, independentment de la seva classificació definitiva).

Tipus de patologia*	Total
Malalties produïdes per agents químics	
Malalties cutànies	
Malalties per inhalació	
Malalties infeccioses i parasitàries	
Malalties produïdes per agents físics	
Malalties sistèmiques	

* Les patologies s'han agrupat segons els grups recollits al RD 1995/1978, pel qual s'aprova el quadre de malalties professionals.

E. ALTRES ACTIVITATS

1. El personal sanitari del servei de prevenció col·labora en la confecció i revisió de les avaluacions de riscos?..... SÍ NO
2. El personal sanitari del servei de prevenció coneix els motius d'absència al treball per motius de salut? SÍ NO
3. Els resultats de la vigilància de la salut s'analitzen amb criteris epidemiològics? SÍ NO
4. En cas afirmatiu, indiqueu el nombre d'estudis efectuats aquest darrer període.....

--	--	--

6. DOCUMENTACIÓ

1. Es disposa d'un model unificat d'història clinicolaboral per a cada treballador atès a les UBS? SÍ NO
2. Estan informatitzades aquestes dades de la història clinicolaboral? SÍ NO
3. Es coneixen les dades d'exposició (temps i tipus) dels llocs de treball anteriors? SÍ NO
4. Es coneixen les dades d'exposició (temps i tipus) del lloc de treball actual? SÍ NO
5. Es garanteix la conservació de les dades més enllà de la finalització de la relació laboral? SÍ NO

7. FORMACIÓ

A) FORMACIÓ REALITZADA. Indiqueu l'oferta formativa realitzada, efectuada exclusivament pel personal sanitari del servei, així com el nombre de cursos, la seva durada (en hores) i el total de persones a les quals s'ha dirigit.

Tipus formació	Cursos efectuats	Durada (hores)	Total treballadors

B) FORMACIÓ CONTÍNUA. Indiqueu la formació efectuada pels professionals sanitaris que integren la UBS, amb els cursos/jornades realitzats, la seva durada (en hores) i el personal (metges - DUI) a qui s'ha dirigit.

Tipus formació	Durada (hores)	Metges	DUI

8. **PROMOCIÓ DE LA SALUT**. Indiqueu quines tasques s'han efectuat des dels serveis de prevenció, en matèria de promoció de la salut; com s'efectua aquesta intervenció (individualment o

col·lectivament) i el total de treballadors als quals s'ha dirigit (s'hi adjunten diverses propostes de forma orientativa)

Promoció de la salut	Individual (I) o col·lectiva (C)	Total treballadors
Programes de promoció de l'exercici físic		
Programes d'abordatge de l'hàbit tabàquic		
Programes d'abordatge de l'hàbit alcoholic		
Programes d'abordatge de l'estrès vital		
Altres (especifique-los):		

9. ORGANITZACIÓ FUNCIONAL

1. Les UBS disposen de documents que expliquin les seves funcions i la manera de posar-se en contacte? SÍ NO
2. En cas afirmatiu, se n'ha fet difusió a tots els treballadors? SÍ NO
3. Les unitats disposen d'horari de visita en règim espontani? SÍ NO
4. Les unitats disposen de sistema de concertació de visites amb cita prèvia? SÍ NO
5. S'informa de manera individual dels resultats dels exàmens de salut al treballador interessat? SÍ NO
6. Es difonen als treballadors els resultats epidemiològics de la vigilància de la salut? SÍ NO
7. S'informa als treballadors del tipus de reconeixement mèdic dissenyat prèviament a la seva realització? SÍ NO
8. Es sol·licita el consentiment per a la realització d'aquestes mesures de vigilància periòdica de la salut? SÍ NO
9. S'informa a l'empresa del resultat dels exàmens de salut en termes d'aptitud i hi ha constància d'aquest fet? SÍ NO
10. Es garanteix la confidencialitat de les dades, informant d'aquest aspecte el personal no sanitari del servei? SÍ NO

10. OBSERVACIONS. Efectueu les que considereu oportunes respecte al qüestionari en matèria de vigilància de la salut.
