

**ANÀLISI DE LES MEMÒRIES DELS
SERVEIS DE PREVENCIÓ A
CATALUNYA**

2008

Autors:

Jaume de Montserrat | Departament d'Empresa i Ocupació

Josep Lluís de Peray | Departament de Salut

Rosa Fernández | Departament de Salut

Elena Juanola | Departament d'Empresa i Ocupació

Emilia Molinero | Departament d'Empresa i Ocupació

Sílvia Pitarque | Departament d'Empresa i Ocupació

Valentí Puy | Departament d'Empresa i Ocupació

Edició:

Generalitat de Catalunya

Departament d'Empresa i Ocupació

Secretaria d'Ocupació i Relacions Laborals

Direcció General de Relacions Laborals i Qualitat en el Treball

Barcelona, juny de 2011



Avís legal

Aquesta obra està subjecta a una llicència Reconeixement-No Comercial-Sense Obres Derivades 3.0 de Creative Commons.

Se'n permet la reproducció, distribució i comunicació pública sempre que se'n citi l'autor i no se'n faci un ús comercial de l'obra original ni la generació d'obres derivades.

La llicència completa es pot consultar a <http://creativecommons.org/licenses/by-nc-nd/3.0/es/legalcode.ca>

ÍNDIX DE CONTINGUTS

INTRODUCCIÓ	4
MATERIAL I MÈTODES.....	5
RESULTATS	8
EMPRESSES I TREBALLADORS COBERTS.....	9
RECURSOS HUMANS	11
ACTIVITATS PREVENTIVES	13
1. PLANS DE PREVENCIÓ	13
2. AVALUACIONS DE RISCOS.....	14
3. FORMACIÓ.....	16
4. INVESTIGACIÓ D'ACCIDENTS I MALALTIES PROFESSIONALS...	17
5. ORGANITZACIÓ DE L'ESPECIALITAT MEDICINA DEL TREBALL..	19
6. EXÀMENS DE SALUT	20
7. PROTOCOLS DE VIGILÀNCIA DE LA SALUT.....	23
8. VACUNES.....	25
ANNEX I: EVOLUCIÓ 2006-2008	26

INTRODUCCIÓ

El Departament d'Empresa i Ocupació i el Departament de Salut demanen conjuntament la memòria de recursos i activitats preventives dels serveis de prevenció que han operat a Catalunya i que estan inscrits en els registres existents d'ambdós departaments, amb la finalitat de conèixer l'estat de la prevenció a Catalunya i avaluar el compliment de la normativa de prevenció de riscos laborals^{1,2}. D'acord amb aquestes dades l'any 2008 van actuar a Catalunya 153 serveis de prevenció aliens (SPA), i 84 serveis de prevenció propis i mancomunats amb medicina del treball (SPPM_MT).

Aquestes modalitats preventives són dues de les opcions, entre d'altres, que tenen les empreses per assegurar la protecció de la salut de les persones treballadores davant dels riscos derivats del treball.

L'objectiu d'aquest informe és descriure l'estructura i els recursos de què disposen els serveis de prevenció estudiats i les activitats que desenvolupen, fent un seguiment de l'evolució al llarg del temps, amb l'objectiu de millorar la prevenció de riscos laborals a les empreses.

¹ Reial decret 39/1997, de 17 de gener, pel qual s'aprova el reglament dels serveis de prevenció.

² Llei 31/1995, de 8 de novembre, de prevenció de riscos laborals.

S'han calculat els percentatges de cobertura d'empreses i treballadors segons el tipus de servei de prevenció (SPA i SPPM_MT) utilitzant com a denominadors el nombre de treballadors afiliats a la Seguretat Social (n = 2.764.226) al règim general, règim especial de la mineria del carbó, règim especial agrari per compte d'altri, règim especial de treballadors del mar per compte aliè i règim especial de treballadors de la llar per compte d'altri (treballadors als quals es refereix la Llei 31/1995 de prevenció de riscos laborals), i el nombre de comptes de cotització d'alta a la Seguretat Social a 30 de juny de 2008 (n = 284.678), fet que suposa una limitació en tant que molts serveis de prevenció informen d'activitats realitzades sobre empreses i no sobre comptes de cotització. Per avaluar l'evolució de les empreses i els treballadors coberts per serveis de prevenció, s'ha calculat el percentatge i l'interval de confiança.

Les dades presentades per activitat econòmica presenten limitacions, atès que l'adscripció de les empreses a l'activitat econòmica corresponent és incorrecta.

Per valorar les dades de recursos humans, el càlcul realitzat ha estat: sumatori d'hores setmanals realitzades per especialitat i divisió entre 40 per calcular el nombre de tècnics a jornada completa; per calcular el nombre de tècnics a jornada completa per 1.000 treballadors coberts, s'ha fet el quocient entre el nombre de treballadors coberts per especialitat i tipus de servei de prevenció, multiplicat per 1.000 treballadors.

Per avaluar les dades d'activitats realitzades en el cas de plans de prevenció i avaluacions de riscos, s'ha calculat el percentatge d'empreses en què s'ha actuat sobre el total d'empreses cobertes per serveis de prevenció; no s'ha fet servir el nombre de treballadors perquè resulta difícil determinar el nombre de treballadors implicats en activitats de caire col·lectiu. En el cas de la formació, no ha estat possible presentar el nombre d'accions formatives realitzades perquè les dades rebudes semblen referir-se a treballadors. Per aquesta raó, s'ha calculat el percentatge de treballadors coberts per serveis de prevenció (SPA o SPPM_MT).

Pel que fa al nombre d'investigacions d'accidents de treball, s'ha comparat amb el nombre d'accidents de treball reals ocorreguts a Catalunya durant el període d'estudi. El mateix ha succeït amb les dades de malalties laborals. Per aquesta raó, només es presenta el nombre absolut de malalties relacionades amb el treball, malalties professionals i investigacions.

Per valorar l'activitat de vigilància de la salut, s'ha calculat el nombre d'exàmens de salut realitzats per cada 100 treballadors coberts per SPA o SPPM_MT, el percentatge i l'interval de confiança d'aptituds, aptituds condicionades i no aptituds, i la distribució de les no aptituds en funció de l'activitat econòmica de l'empresa (segons la Classificació catalana d'activitats econòmiques CCAE-93 rev1), l'ocupació del treballador (segons la Classificació catalana d'ocupacions CCO-94) i el diagnòstic (segons la Classificació internacional de malalties CIM-9).

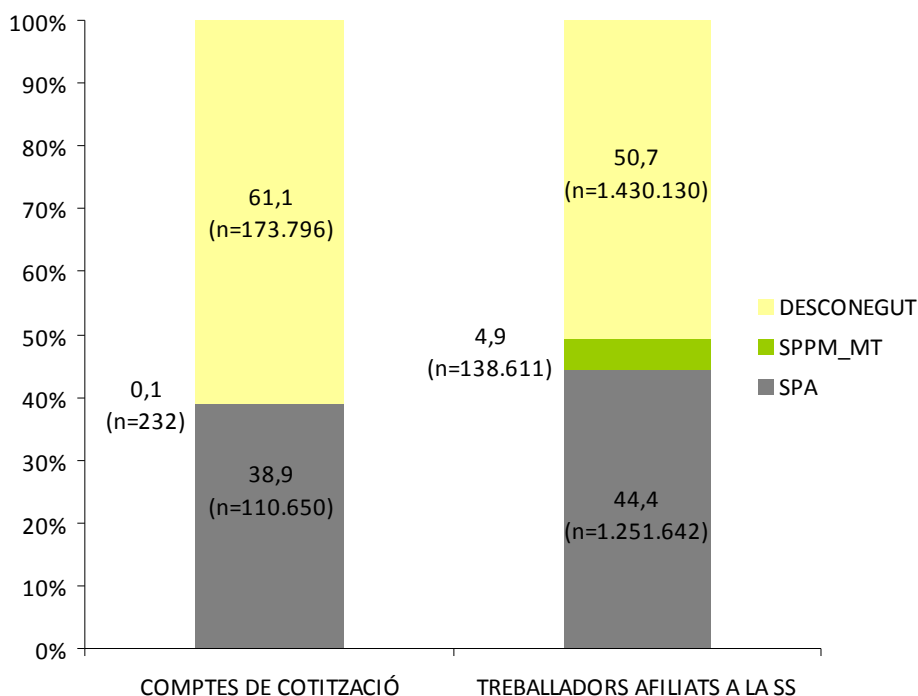
A més a més, s'ha calculat el nombre de patologies laborals detectades en els reconeixements mèdics realitzats pels serveis de prevenció amb l'especialitat de medicina del treball arran dels exàmens de salut realitzats segons els grans grups de malalties professionals, i la proporció de treballadors als quals s'ha aplicat un protocol de vigilància de la salut per cada 1.000 treballadors coberts per SPA o SPPM_MT segons el tipus de protocol. Per últim, també s'ha calculat la proporció de treballadors per cada 1.000 treballadors coberts als quals s'ha aplicat alguna vacuna segons el tipus de servei de prevenció i el tipus de vacuna.

RESULTATS

EMPRESSES I TREBALLADORS COBERTS

Segons les dades aportades, a Catalunya, en conjunt, 123 serveis de prevenció aliens (SPA) i 55 serveis de prevenció propis i mancomunats amb l'especialitat de medicina del treball (SPPM_MT) han cobert 1.390.253 persones treballadores i 110.882 empreses durant l'any 2008, és a dir, el 50,3% (IC95% 50,2-50,3) dels treballadors afiliats a la Seguretat Social i el 39% (IC95% 38,7-39,1) de les empreses donades d'alta a Catalunya (figura 2).

Figura 2. Empreses i treballadors a Catalunya segons el tipus de cobertura en prevenció de riscos laborals durant l'any 2008.



Cal tenir en compte que les empreses de menys de 6 treballadors poden assumir altres modalitats preventives a part del servei de prevenció aliè com són que el propi empresari assumeixi la prevenció, o bé el treballador designat. Segons les dades de l'observatori del treball el nombre de treballadors del règim general de la seguretat social i mineria del carbó que treballen en empreses de menys de 6 persones treballadores són 423.892 persones treballadores a 30 de juny del 2008. Tot i així, encara restarien més de 950.000 treballadors dels quals desconixeríem la seva situació, i probablement existeixen altres raons que expliquen aquesta diferència.

Segons l'activitat econòmica (taula 1), els percentatges més alts de cobertura de treballadors s'observen en la construcció (72,2%), en les indústries manufactureres (69,3%) i en les activitats sanitàries i veterinàries (65,1%).

Tanmateix, dues categories mostren percentatges de cobertura superiors a 100: indústries extractives i organismes extraterritorials; fet que probablement és degut a una introducció incorrecta de l'activitat econòmica de l'empresa coberta.

Taula 1. Percentatge i nombre absolut de treballadors coberts per un servei de prevenció aliè, propi o mancomunat segons l'activitat econòmica (CCAIE-93 rev1). Catalunya, 2008.

Classificació catalana d'activitats econòmiques (CCAIE-93 rev1)	Treballadors coberts	Treballadors afiliats	%
Agricultura, ramaderia, caça i silvicultura	19.704	48.530	40,6
Pesca	713	2.597	27,5
Indústries extractives	10.571	3.779	*
Indústries manufactureres	358.399	516.982	69,3
Producció i distribució d'energia elèctrica, gas i aigua	6.705	11.392	58,9
Construcció	185.872	257.459	72,2
Comerç; reparació de vehicles de motor, articles personals i d'ús domèstic	196.215	490.071	40,0
Hoteleria	77.322	168.815	45,8
Transport, enmagatzematge i comunicacions	60.722	149.345	40,7
Mediació financera	21.327	73.357	29,1
Activitats immobiliàries i de lloguer; serveis empresarials	160.797	420.462	38,2
Administració pública, defensa i Seguretat Social obligatòria	52.783	168.586	31,3
Educació	28.070	122.247	23,0
Activitats sanitàries i veterinàries, serveis socials	138.651	212.966	65,1
Altres activitats socials i de serveis prestats a la comunitat; serveis personals	64.996	137.117	47,4
Llars que ocupen personal domèstic	2.078	36.384	5,7
Organismes extraterritorials	5.328	294	*

(*) La cobertura de les empreses d'activitats econòmiques d'indústria extractiva i organismes extraterritorials no és valorable perquè presenta valors superiors al 100%.

RECURSOS HUMANS

Els SPA destinen 0,43 tècnics a jornada completa per a l'especialitat de seguretat, 0,25 per a higiene i 0,21 per a ergonomia i psicociologia per cada 1.000 treballadors coberts (taula 2). En el cas dels SPPM_MT, es destinen 0,40 tècnics en seguretat, 0,24 en higiene i 0,27 en ergonomia i psicociologia a jornada completa per cada 1.000 treballadors coberts (taula 2).

Comparant aquests valors amb els intervals existents de la Unió Europea (UE),³ tant els SPA com els SPPM_MT se situen a la franja mitjana de l'interval de seguretat (0,81-0,26 tècnics a jornada completa en seguretat per cada 1.000 treballadors coberts), amb valors de 0,43 i 0,40 respectivament, mentre que per a l'especialitat d'higiene se situarien a la franja alta de l'interval (0,22-0,03 tècnics a jornada completa en higiene per cada 1.000 treballadors coberts), amb valors de 0,25 i 0,24 respectivament.

En l'especialitat de medicina del treball, la dedicació dels SPPM_MT és més alta: 0,44 metges del treball a jornada completa per cada 1.000 treballadors coberts i 0,60 diplomats en infermeria del treball per cada 1.000 treballadors coberts, situant-se a la franja alta dels intervals de la UE (0,45-0,02 i 0,76-0,02 respectivament), mentre que els SPA se situen en la part baixa del mateix interval amb 0,19 metges del treball per cada 1.000 treballadors coberts i 0,21 diplomats en infermeria del treball per cada 1.000 treballadors coberts.

³ *Work and health country profiles. Country profiles and national surveillance indicators in occupational health and safety.* Finnish Institute of Occupational Health. Helsinki, 2001.

Taula 2. Nombre de tècnics a jornada completa per cada 1.000 treballadors coberts segons el tipus de servei de prevenció i especialitat preventiva. Catalunya, 2008.

Recursos dels SPA	hores setmanals	tècnics a jornada completa	treballadors coberts	tècnics a jornada completa per cada 1.000 treballadors coberts
Tècnics superiors en Seguretat	20.929,3	523,2	1.230.014	0,43
Tècnics superiors en Higiene	12.214,4	305,4	1.225.542	0,25
Tècnics superiors en Ergonomia i Psicosociologia	10.639,7	266,0	1.251.642	0,21
Metges del Treball	8.788,3	219,7	1.143.517	0,19
DUI del Treball	9.564,4	239,1	1.143.517	0,21

Recursos dels SPPM_MT	hores setmanals	tècnics a jornada completa	treballadors coberts	tècnics a jornada completa per cada 1.000 treballadors coberts
Tècnics superiors en Seguretat	2.175,3	54,3825	135.847	0,40
Tècnics superiors en Higiene	1.113,6	27,84	116.753	0,24
Tècnics superiors en Ergonomia i Psicosociologia	1.393,3	34,8325	128.719	0,27
Metges del Treball	2.393,2	59,83	136.162	0,44
DUI del Treball	3.266,3	81,6575	136.162	0,60

ACTIVITATS PREVENTIVES

A la taula 3 es mostren els percentatges d'empreses sobre les quals els serveis de prevenció han realitzat alguna de les activitats preventives consignades en aquesta llista. En alguns casos (*) no es mostra per què els percentatges són superiors a 100.

Taula 3. Percentatge i nombre absolut d'empreses sobre les quals s'ha realitzat alguna activitat preventiva segons el tipus d'activitat i el tipus de servei de prevenció. Catalunya, 2008.

Activitats preventives	SPA		SPPM_MT	
	empreses	%	empreses	%
Plans de prevenció (Llei 54/2003)	49.305	44,6	154	66,4
Avaluacions de riscos	51.418	46,5	210	90,5
Planificació de l'activitat preventiva	53.059	48,0	273	*
Informació de mesures preventives	50.104	45,3	1.321	*
Informació als treballadors (art. 18 de la Llei 31/1995)	55.288	50,0	1.411	*
Formació de treballadors	54.657	49,4	237	*
Presència de recursos preventius	4.299	3,9	59	25,4
Realització de plans d'emergència	21.016	19,0	205	88,4
Realització de plans de primers auxilis	7.706	7,0	190	81,9
Investigació i anàlisi d'accidents durant la jornada laboral	6.913	6,2	246	*
Investigació i anàlisi d'accidents <i>in itinere</i>	872	0,8	115	49,6
Investigació i anàlisi de malalties professionals	948	0,9	158	68,1
Investigació i anàlisi de malalties relacionades amb el treball	91	0,1	141	60,8
Utilització de protocols per a la vigilància de la salut	72.109	78,1	291	*
Anàlisi colectiva de la vigilància de la salut	37.229	40,3	237	*
Exàmens de salut	57.511	62,3	284	*
Promoció de la salut	25.776	27,9	232	*
Vacunacions	3.010	3,3	257	*

* percentatges >100 no mostrats

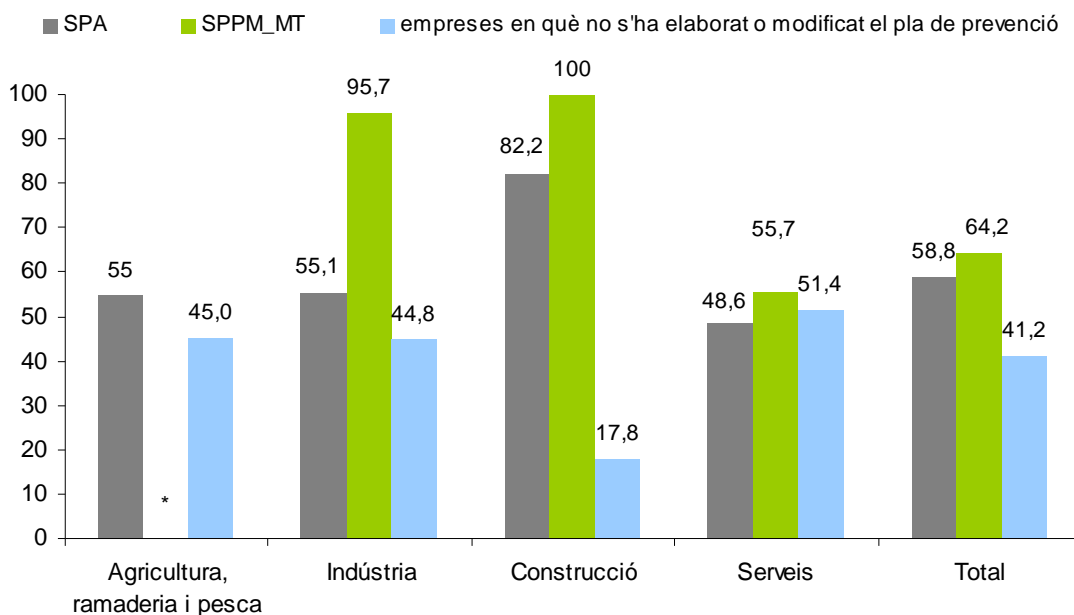
1. PLANS DE PREVENCIÓ

El percentatge d'empreses que han elaborat un pla de prevenció o l'han modificat és similar en el cas dels SPA i dels SPPM_MT (64,2% de les empreses cobertes per SPPM_MT i 58,8% de les empreses cobertes per SPA) (figura 3).

Per sectors d'activitat econòmica, la construcció és el sector que presenta els percentatges més alts (100% de les empreses cobertes per SPPM_MT i 82,2% de les empreses cobertes per SPA), seguida de la indústria (95,7% de les empreses cobertes per SPPM_MT i 55,1% de les empreses cobertes per SPA).

Cal destacar que, segons les dades enviades, en un 41,2% de les empreses cobertes per SPA o SPPM_MT no s'ha elaborat o actualitzat el pla de prevenció.

Figura 3. Percentatge d'empreses que han elaborat un pla de prevenció o n'han modificat d'existent segons el tipus de servei de prevenció (SPA i SPPM_MT) i percentatge d'empreses en què no s'ha actuat, tenint cobertura de SPA o SPPM_MT, segons el sector d'activitat econòmica de l'empresa coberta. Catalunya, 2008.



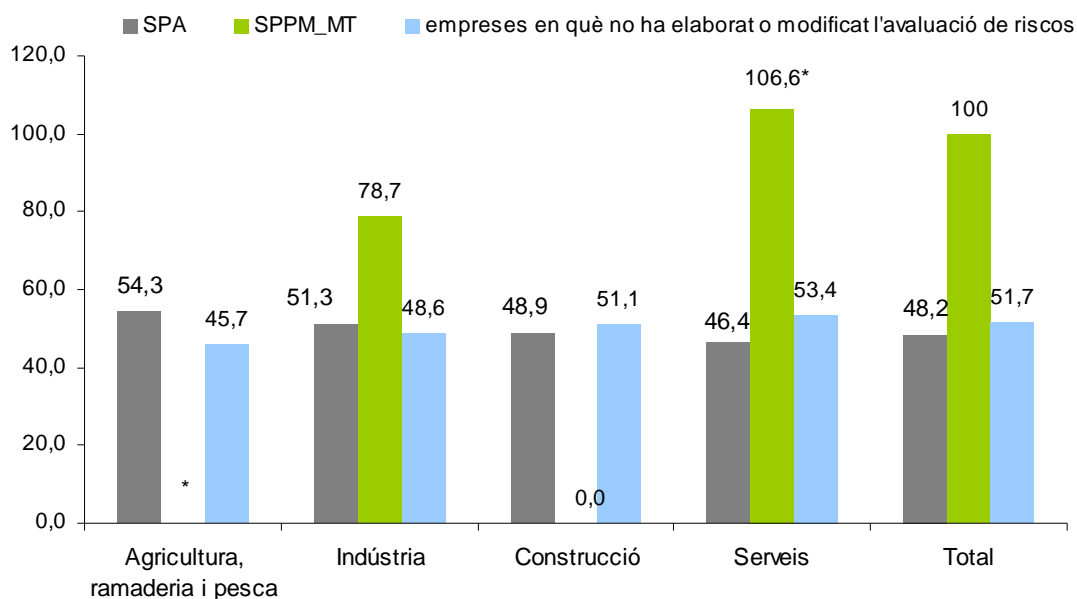
(*) No hi ha cap empresa del sector de l'agricultura, ramaderia i pesca coberta per SPPM_MT.

2. AVALUACIONS DE RISCOS

Totes les empreses cobertes per SPPM_MT han elaborat una avaluació de riscos o n'han modificat alguna d'existent, mentre que, en el cas de les empreses cobertes per SPA, aquest valor disminueix fins al 48,2% de les empreses cobertes (figura 4).

Segons el sector d'activitat econòmica, la indústria és el que presenta un percentatge superior d'empreses sobre les quals s'ha actuat (un 78,7% d'empreses cobertes per SPPM_MT i un 51,3% d'empreses cobertes per SPA). D'altra banda, un 51,7% del total d'empreses cobertes per SPA o SPPM_MT no ha elaborat o actualitzat l'avaluació de riscos.

Figura 4. Percentatge (i nombre absolut) d'empreses que han rebut actuacions en relació amb l'avaluació de riscos segons el tipus de servei de prevenció i el sector d'activitat econòmica de l'empresa coberta. Catalunya, 2008.



(*) En el cas de les empreses cobertes per SPPM_MT del sector serveis, sembla haver-hi un error en la notificació, ja que en resulta un percentatge superior a 100, mentre que no hi ha cap empresa del sector de l'agricultura, ramaderia i pesca coberta per SPPM_MT.

Entre les diferents avaluacions de riscos (taula 4), les de seguretat són les més freqüents entre les empreses cobertes per SPA (en 31,6 de cada 100 empreses es valora el risc de caiguda al mateix nivell), mentre que en el cas d'empreses cobertes per SPPM_MT les avaluacions de riscos ergonòmics són les més freqüents (56,2 de cada 100 valoren la càrrega física i els sobreesforços), seguides de les avaluacions psicosocials (48,6 empreses amb SPPM_MT de cada 100).

Taula 4. Percentatge i nombre absolut d'empreses que han elaborat o modificat l'avaluació de riscos segons el tipus d'avaluació i el tipus de servei de prevenció. Catalunya, 2008.

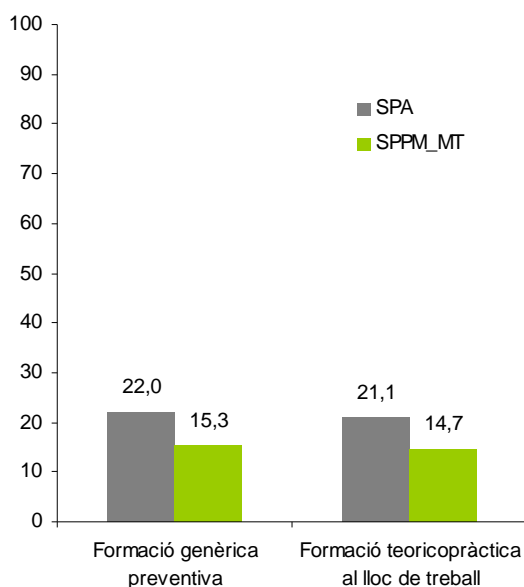
Tipus d'avaluació de riscos	SPA			SPPM_MT		
	empreses	empreses cobertes	%	empreses	empreses cobertes	%
Seguretat		104.234			222	
Caiguda d'alçada	25.138		24,1	51		23,0
Caiguda al mateix nivell	32.968		31,6	88		39,6
Riscos mecànics	27.402		26,3	91		41,0
Altres	26.948		25,9	86		38,7
Higiènic		101.107			176	
Agents químics	12.579		12,4	74		42,0
Agents biològics	5.513		5,5	60		34,1
Soroll	13.636		13,5	50		28,4
Vibracions mecàniques	4.415		4,4	21		11,9
Camps electromagnètics	2.144		2,1	24		13,6
Altres	7.834		7,7	40		22,7
Ergonòmics		101.108			185	
Càrrega física i sobreesforços	17.683		17,5	104		56,2
Desconfort ambiental	10.644		10,5	69		37,3
Moviments repetitius	8.418		8,3	64		34,6
Altres	9.933		9,8	44		23,8
Psicosocials	9.707		9,6	90		48,6

Nota: no presentem el percentatge d'empreses segons la disciplina perquè és possible que una empresa estigui en diferents apartats.

3. FORMACIÓ

De mitjana, 19 de cada 100 treballadors han rebut accions formatives de tipus genèric preventiu per part del seu servei de prevenció (22 de cada 100 en treballadors coberts per SPA i 15,3 de cada 100 en treballadors coberts per SPPM_MT), i s'observa una situació molt semblant si parlem de la formació teoricopràctica al lloc de treball (21,1 de cada 100 treballadors coberts per SPA i 14,7 de cada 100 treballadors coberts per SPPM_MT) (figura 5).

Figura 5. Percentatge de treballadors que han rebut accions formatives segons el contingut i el tipus de servei de prevenció. Catalunya, 2008.



No ha estat possible presentar el nombre d'accions formatives realitzades perquè les dades rebudes semblen referir-se a treballadors i no a accions formatives com es demanava inicialment.

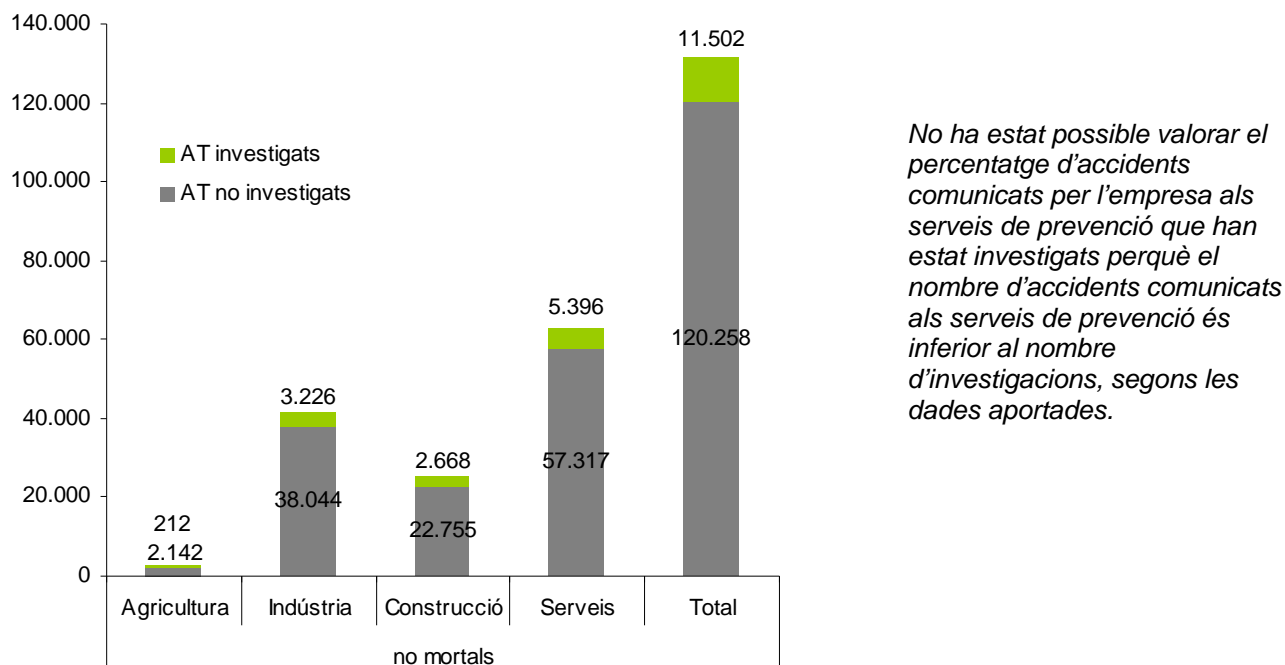
Pel que fa a la formació específica, la formació més freqüent en tots dos tipus de serveis de prevenció és la d'emergències (12 de cada 100 treballadors coberts per SPA i 9,4 de cada 100 treballadors coberts per SPPM_MT), seguida de la de primers auxilis (5,1 de cada 100 treballadors coberts per SPA i 1,5 de cada 100 treballadors coberts per SPPM_MT).

4. INVESTIGACIÓ D'ACCIDENTS I MALALTIES PROFESSIONALS

• ACCIDENTS DE TREBALL

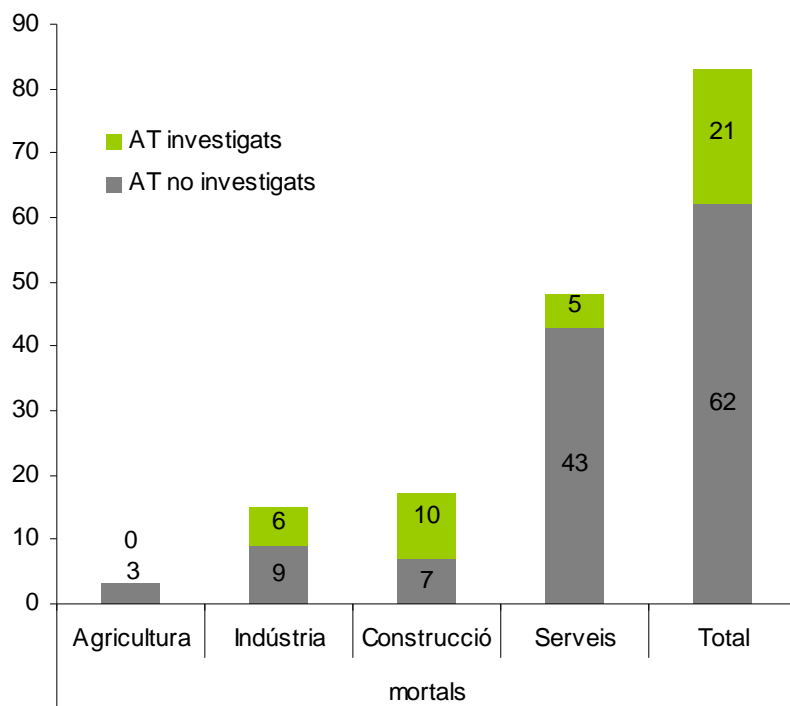
En el cas dels accidents no mortals en jornada (figura 6) els serveis de prevenció han realitzat 11.502 investigacions de 141.499 accidents, cosa que suposa que menys d'un 10% dels accidents ha estat investigat pels serveis de prevenció. Per activitat econòmica es mantenen aquests percentatges.

Figura 6. Nombre absolut d'accidents de treball no mortals en jornada no investigats (AT no investigats) i nombre absolut d'investigacions realitzades (AT investigats) segons el sector d'activitat econòmica i el tipus de servei de prevenció. Catalunya, 2008.



En el cas dels accidents mortals, el percentatge d'accidents investigats és superior (21 investigacions d'un total de 62 accidents) i especialment important en accidents ocorreguts en empreses dels sectors de la indústria i de la construcció (figura 7).

Figura 7. Nombre absolut d'accidents de treball mortals sense investigar (AT no investigats) i nombre absolut d'investigacions realitzades (AT investigats) segons el sector d'activitat econòmica i el tipus de servei de prevenció. Catalunya, 2008.



• MALALTIES LABORALS

Atès que la seqüència temporal de la investigació de malalties laborals té un sentit invers al de la investigació d'accidents (es produeix abans de la confirmació del cas), el nombre d'investigacions de malalties professionals es va definir de la manera següent: «Del total de visites realitzades per qualsevol motiu (revisions mèdiques, visites espontànies, etc.), introduïu el nombre de casos de sospita de malalties professionals (RD 1299/2006) en què s'hagi fet una investigació per confirmar la relació laboral», i el nombre de malalties professionals es va definir així: «Independentment de si han estat reconegudes o no com a malaltia professional, introduïu el nombre de casos en què s'ha confirmat la sospita de malaltia professional».

D'acord amb aquestes definicions, esperaríem que el nombre d'investigacions fos superior al de casos confirmats, però la taula 5 mostra que no és així, i per aquesta raó no es presenten dades de percentatges d'investigacions confirmades.

Taula 5. Nombre absolut d'investigacions de malalties relacionades amb el treball (MRT) i malalties professionals (MP) segons el sector d'activitat econòmica. Catalunya, 2008.

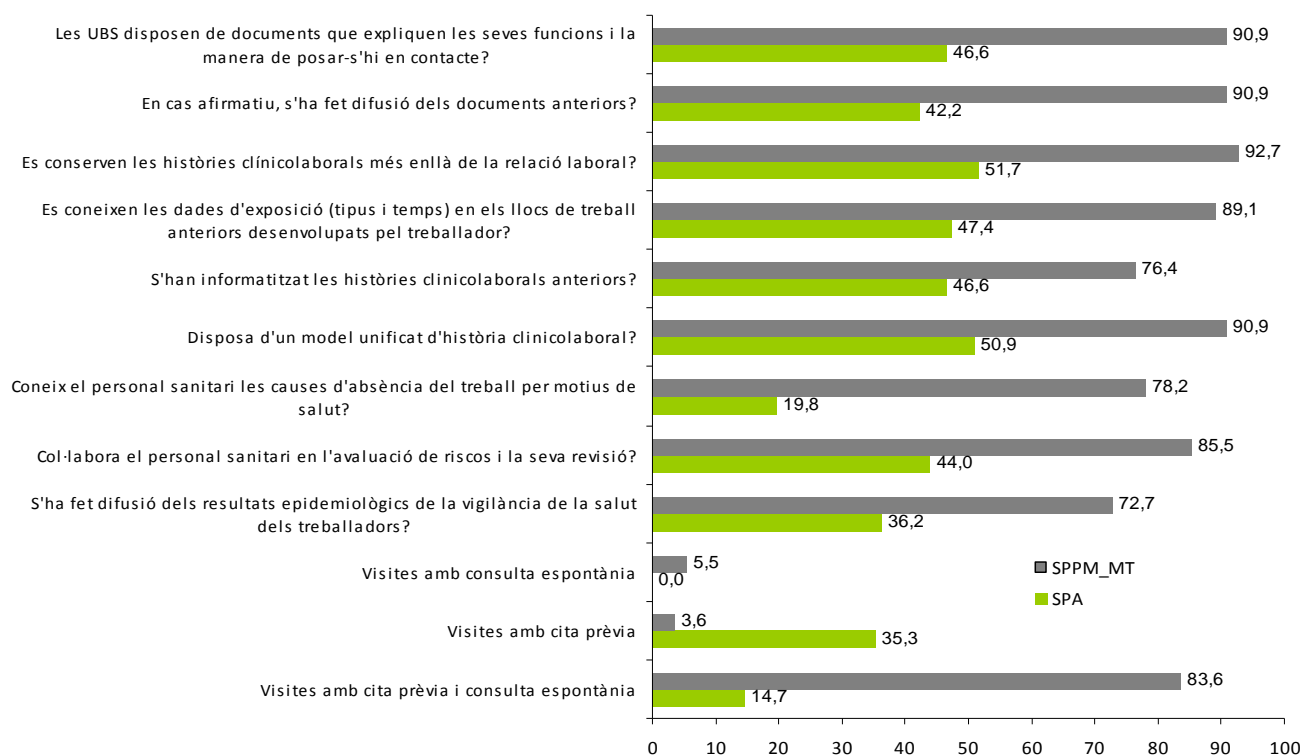
	Agricultura	Indústria	Construcció	Serveis	Total
Investigacions de MP	4	142	20	111	277
MP	4	71	276	149	500
investigacions de MRT	0	68	26	406	500
MRT	0	34	2	395	431

5. ORGANITZACIÓ DE L'ESPECIALITAT DE MEDICINA DEL TREBALL

Han enviat la memòria un total de 73 SPA i 55 SPPM_MT tots ells acreditats per a l'especialitat de medicina del treball. D'aquests, un 90,9% dels SPA i un 46,6% dels SPPM_MT disposen de documents que expliquen les seves funcions i n'han fet difusió (figura 8).

Pel que fa a les històries clinicolaborals, un 90,9% dels SPPM_MT disposen d'un model unificat i un 76,4% les ha informatitzades, mentre que en el cas dels SPA els percentatges serien d'un 50,9% i un 46,6% respectivament.

Figura 8. Percentatge de serveis de prevenció amb l'especialitat de medicina del treball segons les característiques organitzatives de l'especialitat de medicina del treball i el tipus de servei de prevenció. Catalunya 2008.



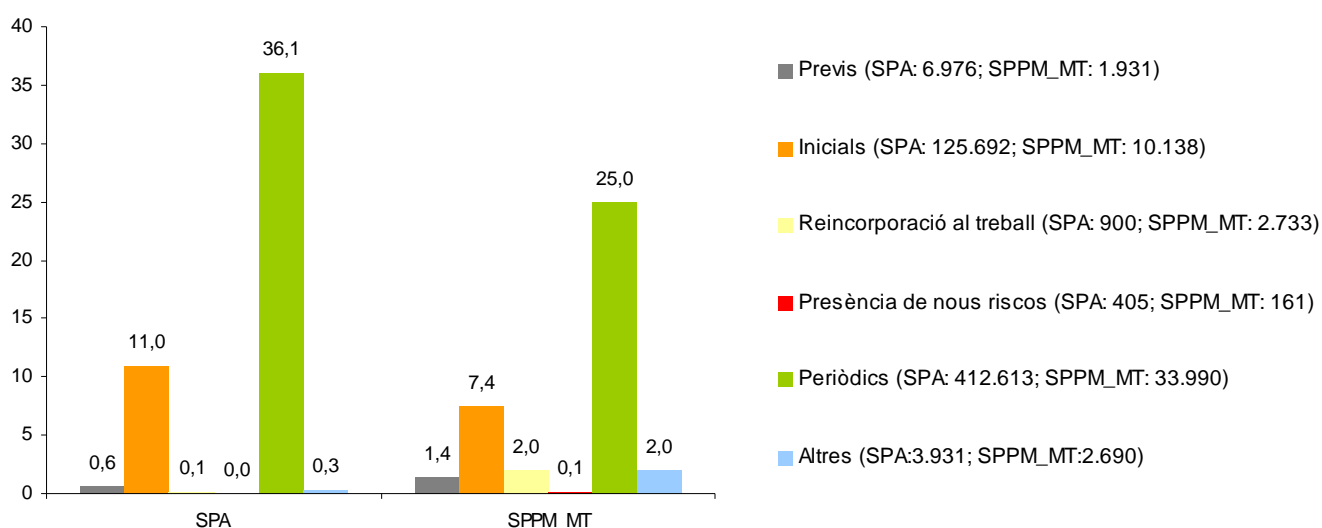
Quant al sistema de concertació de visites, un 83,6% dels SPPM_MT i un 14,7% dels SPA combinen la consulta espontània i la cita prèvia, mentre que un 35,3% dels SPA utilitzen únicament la cita prèvia (de la resta es desconeix la modalitat de visita).

6. EXÀMENS DE SALUT

Els exàmens de salut periòdics són el tipus d'examen més freqüent entre els realitzats pels serveis de prevenció durant l'any 2008 (36,1 de cada 100 treballadors coberts per SPA i 25 de cada 100 treballadors coberts per SPPM_MT), seguits dels inicials (11 de cada 100 treballadors coberts per SPA i 7,4 de cada 100 treballadors coberts per SPPM_MT) (figura 9).

A l'altre extrem trobem que els exàmens per reincorporació al treball i per presència de nous riscos són molt poc freqüents, especialment entre els treballadors coberts per SPA (8 de cada 10.000 treballadors i 4 de cada 10.000 treballadors respectivament).

Figura 9. Percentatge de treballadors als quals s'ha realitzat exàmens de salut (i nombre absolut a la llegenda) segons el tipus d'exàmens i el tipus de servei de prevenció. Catalunya, 2008.



Aquests exàmens de salut s'han resolt amb un 91% i un 88% d'aptituds en SPA i SPPM_MT respectivament, i amb un 4% d'aptituds condicionades en tots dos tipus de serveis de prevenció.

RESULTATS DELS EXAMENS DE SALUT SPA I SPPM_MT						
	SPA		SPPM_MT		TOTALS	
APTITUD (A)	501.297	91,06	45.195	87,51	546.492	90,76
A CONDICIONADA	24.603	4,47	1.913	3,70	26.516	4,40
NO APTITUD	93	0,02	51	0,10	144	0,02
NO CONSTA	24.524	4,45	4.484	8,68	29.008	4,82

Del total de 144 no aptituds, només 87 tenen informació de les variables de CCAE, CCO i CIM 9. D'aquestes 87, un 20,7% correspon a treballadors de la indústria manufacturera i un 17,2% a treballadors dels sectors del transport, de l'emmagatzematge i de les comunicacions (percentatge significativament superior al d'afiliats per aquesta mateixa activitat econòmica) (taula 6).

Taula 6. Nombre absolut i percentatge de no aptituds segons l'activitat econòmica de l'empresa (CCA93rev1). Catalunya, 2008.

Classificació catalana d'activitats econòmiques (CCA93 rev1)

	n	%
Agricultura, ramaderia, caça i silvicultura	2	2,3
Pesca	1	1,1 (*)
Indústria extractiva	5	5,7
Indústria manufacturera	18	20,7
Producció i distribució d'energia elèctrica, gas i aigua	1	1,1
Construcció	8	9,2
Comerç	3	3,4
Hoteleria	2	2,3
Transport, emmagatzematge i comunicacions	15	17,2 (*)
Mediació financera	0	0,0
Activitats immobiliàries i de lloguer	7	8,0
Administració pública, defensa i Seguretat Social	4	4,6
Educació	6	6,9
Activitats sanitàries i veterinàries	8	9,2
Altres activitats socials i serveis	7	8,0
Llars que ocupen personal domèstic	0	0,0
Organismes extraterritorials	0	0,0
Total	87	100,0

(*) Percentatge significativament superior respecte de la distribució de les persones afiliades

Del total de 144 no aptituds dels SPA i SPPM_MT, només 87 tenen informació de la variable CCAE-2009,

Segons l'ocupació (taula 7), el grup que presenta un nombre superior de no aptituds és el d'operadors i instal·ladors de maquinària i muntadors (32,2% de les no aptituds), amb un percentatge significativament superior al d'ocupats per aquest mateix grup d'ocupació.

Taula 7. Nombre absolut i percentatge, sobre el total de les no aptituds, de no aptituds segons l'ocupació (CCO-94). Catalunya, 2008.

Classificació catalana d'ocupacions (CCO-94)	n	%
Personal directiu	0	0,0
Tècnics professionals, científics i intel·lectuals	3	3,4
Tècnics de suport	2	2,3
Personal administratiu	0	0,0
Treballadors de restauració i comerç	5	5,7
Treballadors d'activitats agràries i pesqueres	3	3,4
Artesans i treballadors de la indústria manufacturera	13	14,9
Operadors i instal·ladors de maquinària, muntadors	28	32,2 (*)
Treballadors no qualificats	19	21,8
No consta	14	16,1
Total	87	100,0

(*) Percentatge significativament superior respecte de la distribució dels treballadors ocupats

Del total de 144 no aptituds dels SPA i SPPM_MT, només 87 tenen informació de la variable CCO-94

Segons el diagnòstic (taula 8), els trastorns del sistema musculoesquelètic van ser la causa del 21,8% (n = 19) d'aquestes no aptituds, però cal tenir en compte que aquesta informació no està disponible en un 42,5% dels casos (n = 37).

Taula 8. Nombre absolut i percentatge de no aptituds segons el diagnòstic (CIM-9). Catalunya, 2008.

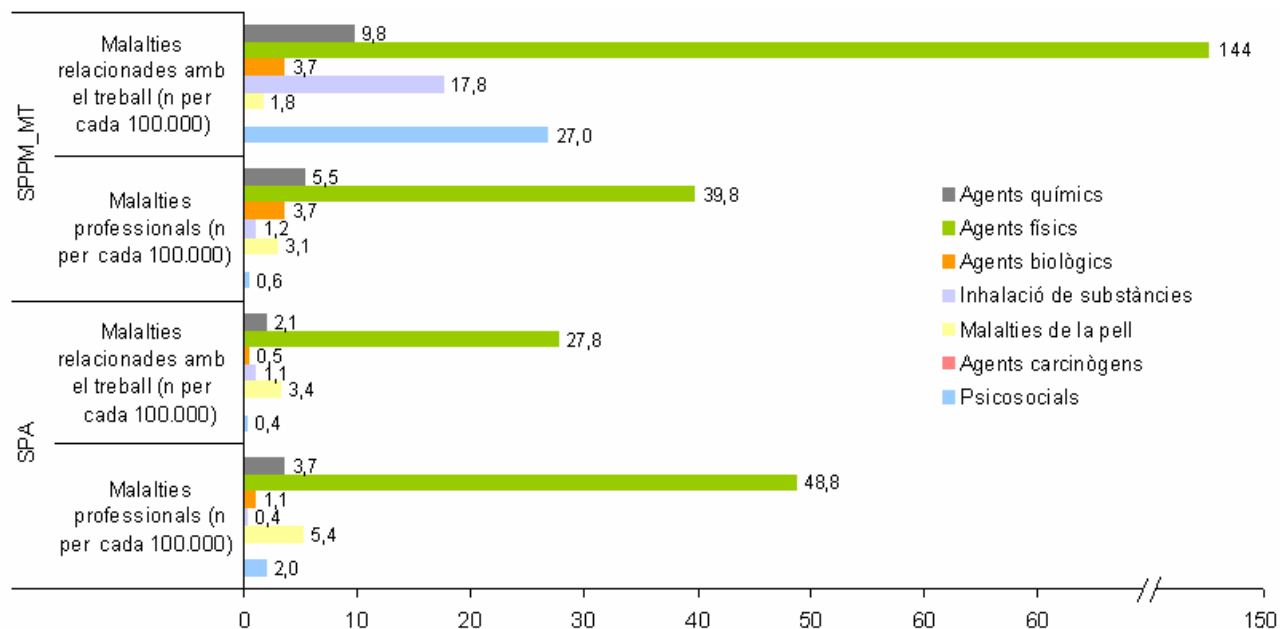
Classificació internacional de malalties (CIM-9)	n	%
Lesions i intoxicacions	1	1,1
Malalties de l'aparell circulatori	6	6,9
Malalties de la sang	2	2,3
Malalties del sistema musculoesquelètic	19	21,8
Malalties del sistema nerviós	9	10,3
Malalties endocrines	4	4,6
Trastorns mentals i del comportament	7	8,0
Mal definit	2	2,3
No consta	37	42,5
Total	87	100,0

Del total de 144 no aptituds dels SPA i SPPM_MT, només 87 tenen informació de la variable CIM 9

Derivades d'aquests exàmens de salut, els SPPM_MT han detectat un total de 421 malalties laborals, un 20,9% (n = 88) de les quals són susceptibles de ser declarades malalties professionals, entre les quals en trobem 65 de produïdes per agents físics, 6 per agents biològics i 5 per agents químics. A més a més, han detectat 333 malalties relacionades amb el treball entre les quals en trobem 235 de produïdes per agents físics, 44 per factors psicosocials i 29 per inhalació de substàncies. El nombre de les diferents patologies detectades per cada 100.000 treballadors coberts es mostra a la figura 10.

Per la seva banda, els SPA han detectat un total de 1.108 malalties laborals, un 63,4% (n = 703) de les quals són susceptibles de ser declarades malalties professionals entre les quals trobem 558 malalties produïdes per agents físics, 62 malalties de la pell i 42 malalties produïdes per agents químics. A més a més, han detectat 405 malalties relacionades amb el treball entre les quals trobem 318 malalties produïdes per agents físics, 39 malalties de la pell i 24 malalties produïdes per agents químics. El nombre de MRT per cada 100.000 treballadors coberts es mostra a la figura 10.

Figura 10. Nombre de patologies laborals detectades per cada 100.000 treballadors (i nombre absolut) pels serveis de prevenció (malalties professionals i malalties relacionades amb el treball) segons el tipus de patologia, l'agent causant i el tipus de servei de prevenció. Catalunya, 2008.



7. PROTOCOLS DE VIGILÀNCIA DE LA SALUT

Pel que fa a l'aplicació de protocols de vigilància de la salut (VS) als treballadors, l'examen de salut bàsic, les pantalles de visualització de dades, la manipulació manual de càrregues i les postures forçades són els protocols més aplicats tant a treballadors coberts per SPA com per SPPM_MT (taules 7 i 8).

Taula 9. Nombre de treballadors coberts per vigilància de la salut als quals s'ha aplicat algun protocol i nombre de protocols aplicats per cada 100.000 treballadors (R) segons el contingut. Catalunya, 2008.

PROTOCOLS DE VIGILÀNCIA DE LA SALUT	SPA	
	TREB	R
Examen de salut bàsic	317.989	278,1
Manipulació manual de càrregues	220.242	192,6
Postures forçades	215.433	188,4
Pantalles de visualització de dades	159.772	139,7
Soroll	157.414	137,7
Alçada. Treballs en alçada	139.996	122,4
Agents químics	106.279	92,9
Dermatitis laborals	88.844	77,7
Altres	87.555	76,6
Moviments repetitius	86.483	75,6

Taula 10. Nombre de treballadors coberts per vigilància de la salut als quals s'ha aplicat algun protocol i nombre de protocols aplicats per cada 100.000 treballadors (R) segons el contingut. Catalunya, 2008.

PROTOCOLS DE VIGILÀNCIA DE LA SALUT	SPPM_MT	
	TREB	R
Examen de salut bàsic	35.145	258,1
Pantalles de visualització de dades	30.946	227,3
Manipulació manual de càrregues	23.859	175,2
Postures forçades	20.017	147,0
Factors psicosocials	18.915	138,9
Agents biològics	18.001	132,2
Moviments repetitius	15.957	117,2
Soroll	12.315	90,4
Bipedestació	11.795	86,6
Agents químics	11.082	81,4

En el cas dels SPA destaca l'aplicació de treballs en alçada (122,4 de cada 1.000 treballadors coberts per VS), mentre que en el cas dels SPPM_MT destaca l'aplicació del protocol de factors psicosocials (138,9 de cada 1.000 treballadors coberts per VS) i el de bipedestació (86,6 de cada 1.000 treballadors coberts per VS).

8. VACUNES

Tal com es mostra a la taula 11, la vacuna més aplicada pels serveis de prevenció en medicina del treball en l'activitat de vigilància de la salut és la de la grip en ambdós tipus de serveis de prevenció (7,8 de cada 1.000 treballadors coberts per SPA i 196,6 de cada 1.000 treballadors coberts per SPPM_MT), seguida de la del tètanus (4 de cada 1.000 treballadors coberts per SPA i 30,3 de cada 1.000 treballadors coberts per SPPM_MT) i la de l'hepatitis B (1,3 de cada 1.000 treballadors coberts per SPA i 22,3 de cada 1.000 treballadors coberts per SPPM_MT).

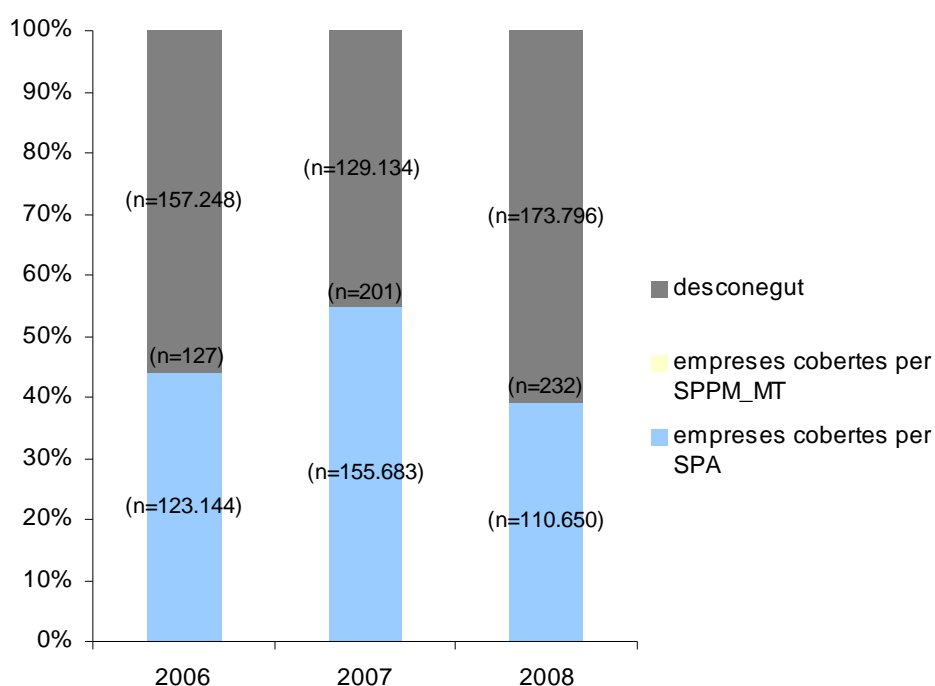
Taula 11. Nombre absolut de treballadors coberts per vigilància de la salut (VS) als quals s'ha aplicat alguna vacuna i nombre de vacunes aplicades per cada 1.000 treballadors (R) segons el tipus. Catalunya, 2008.

Vacunes	SPA		SPPM_MT	
	n	R	n	R
Grip	8933	7,8	26771	196,6
Tètanus	4590	4,0	4130	30,3
Diftèria (adults)	1101	1,0	1664	12,2
Hepatitis B	1440	1,3	3043	22,3
Hepatitis A	670	0,6	1166	8,6
Triple vírica	13	0,0	462	3,4
Varicel·la	-	-	226	1,7
Pneumocòccica 23-valent	-	-	27	0,2
Febre tifoide	51	0,0	144	1,1
Altres	263	0,2	660	4,8
Hepatitis A i B	-	-	92	0,7
Tuberculina	-	-	400	2,9

ANNEX I. EVOLUCIÓ 2006-2008

Les dades enviades pels serveis de prevenció en els darrers tres anys mostren que la cobertura d'empreses (figura 11) per serveis de prevenció aliens, propis i mancomunats ha variat: un 43,9% (43,7-44,08) l'any 2006, un 54,7% (54,43-54,80) l'any 2007 i un 38,9% (38,68-39,04) l'any 2008.

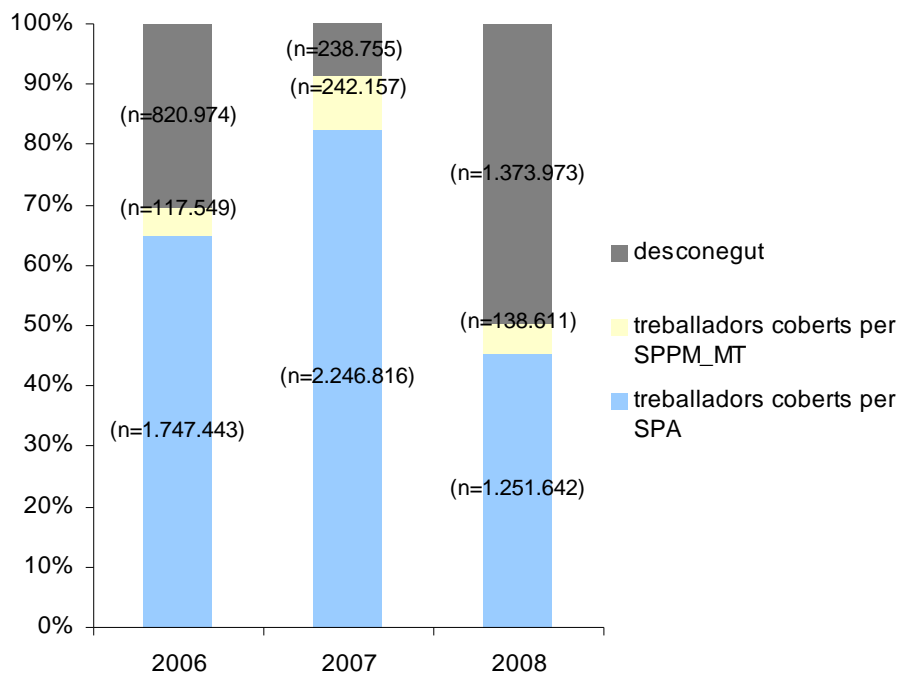
Figura 11. Percentatge (i nombre absolut) d'empreses segons el tipus de cobertura en prevenció de riscos laborals. Catalunya, 2006-2008.



Pel que fa a la cobertura de treballadors, l'any 2006 un 69,4% (69,37-69,48) dels treballadors afiliats per compte d'altri estava cobert per un SPA o un SPPM_MT; l'any 2007 aquest percentatge va arribar al 91,3% (91,21-91,28), i el 2008 va tornar a disminuir al 50,3% (50,23-50,35) (figura 12).

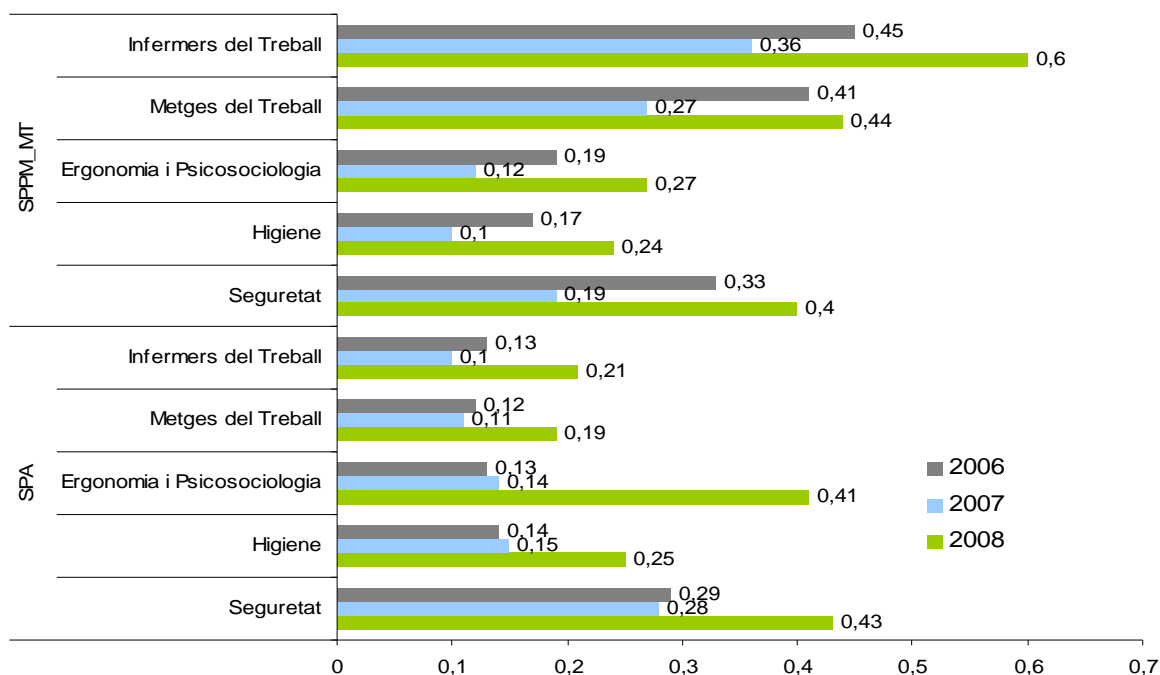
En comparar les taxes de recepció de la memòria dels serveis de prevenció en els darrers tres anys no s'observen diferències significatives.

Figura 1. Percentatge (i nombre absolut) de treballadors segons el tipus de cobertura en prevenció de riscos laborals. Catalunya, 2006-2008.



Pel que fa als recursos humans dels serveis de prevenció, l'any 2008 s'observa un augment de la quantitat de tècnics a jornada completa existents per cada 1.000 treballadors (figura 13) en totes les especialitats preventives i en tots dos tipus de serveis de prevenció.

Figura 13 Quantitat de tècnics a jornada completa existents per cada 1.000 treballadors coberts segons el tipus de servei de prevenció. Catalunya, 2006-2008.



Comparant les activitats preventives realitzades pels serveis de prevenció al llarg d'aquests tres anys, el percentatge d'empreses sobre les quals han actuat els SPA ha disminuït l'any 2008 respecte de l'any 2007 (al 2007 es van elaborar plans de prevenció en el 58,9% i avaluacions de riscos en el 64,6% de les empreses, mentre que el 2008 aquests percentatges van ser del 44,6% i el 46,5% respectivament). Les dades de SPPM_MT corresponents a l'any 2008 no permeten avaluar el canvi perquè presenten percentatges superiors a 100.

Taula 12. Percentatge i nombre absolut d'empreses segons les activitats preventives realitzades i el tipus de servei de prevenció. Catalunya, 2006-2008.

Activitats preventives	empreses cobertes per SPA					
	2006 (n=123.144)		2007 (n=156.683)		2008 (n=116.650)	
	n	%	n	%	n	%
Plans de prevenció	63.242	51,4	91.751	58,9	49.305	44,6
Avaluacions de riscos	73.671	59,8	100.569	64,6	51.418	46,5
Planificació de l'activitat preventiva	74.243	60,3	106.421	68,4	53.059	48,0
Informació de mesures preventives	60.771	49,3	87.129	56,0	50.104	45,3
Informació als treballadors	66.707	54,2	98.072	63,0	55.288	50,0
Formació dels treballadors	64.051	52,0	102.063	65,6	54.657	49,4
Presència de recursos preventius	2.849	2,3	5.857	3,8	4.299	3,9
Realització de plans d'emergències	32.057	26,0	46.321	29,8	21.016	19,0
Formació en emergències	24.189	19,6	41.223	26,5	-	-
Realització de plans de primers auxilis	7.946	6,5	30.008	19,3	7.706	7,0
Formació de primers auxilis	9.580	7,8	27.274	17,5	-	-
Investigació i anàlisi d'accidents	15.230	12,4	20.247	13,0	6.913	6,2
Investigació i anàlisi de malalties professionals i relacionades amb el treball	1.609	1,3	15.859	10,2	948	0,9
Promoció de la salut	113.854	92,5	41.842	26,9	25.776	27,9

Activitats preventives	empreses cobertes per SPPM MT					
	2006 (n=127)		2007 (n=201)		2008 (n=232)	
	n	%	n	%	n	%
Plans de prevenció	54	42,5	118	58,7	154	66,4
Avaluacions de riscos	52	40,9	117	58,2	210	90,5
Planificació de l'activitat preventiva	50	39,4	118	58,7	273	*
Informació de mesures preventives	55	43,3	115	57,2	1.321	*
Informació als treballadors	67	52,8	118	58,7	1.411	*
Formació dels treballadors	70	55,1	116	57,7	237	*
Presència de recursos preventius	38	29,9	64	31,8	59	25,4
Realització de plans d'emergències	67	52,8	103	51,2	205	88,4
Formació en emergències	61	48,0	102	50,7	-	-
Realització de plans de primers auxilis	70	55,1	83	41,3	190	81,9
Formació de primers auxilis	57	44,9	75	37,3	-	-
Investigació i anàlisi d'accidents	62	48,8	120	59,7	246	*
Investigació i anàlisi de malalties professionals i relacionades amb el treball	35	27,6	53	26,4	158	68,1
Promoció de la salut	84	66,1	183	91,0	232	100,0