

**INDICADORS DE SALUT LABORAL
A CATALUNYA**

ANY 2003

Responsables de l'edició

Redacció i anàlisi de les dades

Fernando G. Benavides *
Cristina Portolés*
Núria Catot *
Lluís Torralba
Arantxa Unamuno
Antoni Malé

Institucions col·laboradores

*Unitat de Recerca en Salut Laboral.
Departament de Ciències Experimentals i de la Salut.
Universitat Pompeu Fabra

Servei d'Estudis i Estadístiques
Oficina Tècnica per a Assumptes Laborals i d'Ocupació
Departament de Treball i Indústria

Centre de Seguretat i Condicions de Salut en el Treball de Barcelona.
Direcció General de Relacions Laborals
Departament de Treball i Indústria

Unitats de Salut Laboral.
Departament de Salut

Referència recomanada

Indicadors de salut laboral a Catalunya, any 2003
Servei d'Autorització i Registre d'Entitats, Centres i Serveis Sanitaris
Direcció General de Recursos Sanitaris
Departament de Salut
Barcelona, setembre 2005

ÍNDEX

Presentació	5
Resum	6
Índex de figures	7
Índex de taules	10
Introducció.....	12
Material i mètodes	13
Resultats	17
1. Lesions per accident de treball.....	17
1.1. Lesions mortals per accidents de treball en jornada	18
1.1.1. Incidència de lesions mortals per accident de treball en jornada segons la regió sanitària.....	19
1.1.2. Incidència de lesions mortals per accident de treball en jornada, ajustada per sectors d'activitat econòmica	21
1.2. Lesions no mortals amb baixa per accident de treball en jornada.....	22
1.2.1. Incidència de lesions no mortals amb baixa per accident de treball en jornada segons activitats econòmiques	23
1.2.2. Incidència de lesions no mortals amb baixa per accidents de treball en jornada segons el sector i regió sanitària.....	24
1.2.3. Incidència de lesions no mortals amb baixa per accident de treball en jornada, ajustada per sectors d'activitat econòmica segons les regions i sectors sanitaris	25
1.3. Lesions per accident de treball <i>in itinere</i>	27
1.3.1. Incidència de lesions per accidents de treball <i>in itinere</i>	27
1.4. Letalitat de les lesions per accident de treball.....	30
2. Malalties professionals amb baixa.....	31
2.1. Incidència de malalties professionals amb baixa	32
3. Malalties sentinella	35
4. Mortalitat per mesotelioma i pneumoconiosis	38
5. Actitivitat assistencial dels establiments de les Mútues d'Accidents de Treball i Malalties professionals a Catalunya.....	40
Conclusions.....	41
Bibliografia.....	43

Annex 1 Mètodes de càlcul i agrupacions de codis.....	44
Annex 2 Taules de resultats	56

PRESENTACIÓ

Aquest es ja el tercer informe de indicadors de salut laboral a Catalunya que es presenta en el context de l'establiment d'un sistema d'informació sanitària en salut laboral que és una de les competències de l'administració sanitària autonòmica en l'àmbit de la salut laboral.

El document que aquí es presenta recull els resultats estadístics d'aquest sistema d'informació, que neix amb la voluntat d'integrar totes aquelles fonts d'informació que des d'una perspectiva sanitària puguin ser útils per a la vigilància i la millora de la salut en el lloc de treball. En aquesta publicació es presenten les dades de lesions i malalties professionals procedents del Departament de Treball i Indústria, les dades de malalties sentinelles de les Unitats de Salut Laboral, les dades de mortalitat per mesotelioma i pneumoconiosis del Registre de Mortalitat de Catalunya i, en aquesta edició, s'ha incorporat informació sobre l'activitat assistencial dels establiments sanitaris amb titularitat o activitat mutual gestionades des del Departament de Salut. En edicions futures aquest recull s'anirà actualitzant i ampliant a mesura que es disposi de les dades d'altres àmbits.

La informació es bàsica per conèixer els problemes existents i poder plantejar-los i enfrontar-los. Com a fruit d'aquest sistema d'informació ja estem treballant en un altre estudi més específic referit a les lesions per accidents de treball associades al trànsit a Catalunya, ja que s'ha vist que aquestes presenten a Catalunya una incidència molt elevada. I que aquesta incidència s'accentua encara més en les lesions de caràcter mortal amb especial incidència en les comarques del pla de Lleida.

Vull agrair des d'aquí l'esforç realitzat per tots els professionals involucrats en l'elaboració d'aquesta informació, així com felicitar-nos dels bons resultats de l'estreta col·laboració entre les diferents institucions i sectors implicats en la producció d'aquestes dades. De segur que el camí redundarà en benefici de la salut de la població del nostre país.

Rafael Manzanera.

Director General de Recursos Sanitaris.

RESUM

L'objectiu d'aquests "Indicadors de salut laboral" és fer una valoració anual dels problemes de salut associats a les condicions del treball a Catalunya, amb la finalitat d'ajudar a la planificació i avaluació de les polítiques de seguretat i salut en el treball.

Per tal d'aconseguir això, s'han utilitzat totes les dades disponibles independentment de la seva procedència administrativa. Per a l'estimació de la incidència de les lesions i malalties s'ha fet servir les dades d'afiliació a la Seguretat Social a Catalunya. En les comparacions per sector i regió sanitària, s'ha estimat la Raó d'incidència ajustada (RIA) per sector d'activitat econòmica.

L'any 2003 es van registrar un total de 184.063 lesions com a conseqüència d'accidents laborals amb baixa, un 6,5% menys que el 2002. El 92,4% d'aquestes lesions (n=170.045) van tenir lloc durant la jornada laboral, de les quals 151 van resultar mortals. En els desplaçaments *in itinere* es van produir 14.018 lesions, de les quals 90 van ser mortals. També es van registrar 6.324 casos de malalties professionals que varen cursar amb baixa, la majoria de les quals van ser produïdes per agents físics (n= 5.449). En el període 2001-2003 no s'ha declarat cap cas de càncer com a malaltia professional. Per una altra banda, les unitats de salut laboral varen declarar 1.328 casos de malalties sentinella, un 8,6% més que l'any anterior.

Els canvis en la classificació de la variable *forma d'accident* no ens permet conèixer, l'any 2003, quantes lesions laborals en desplaçament en jornada o *in itinere* s'associen al trànsit, tot i que sabem que, segons les dades del 2001 i 2002, una proporció molt elevada de les lesions mortals es produeixen en aquest tipus d'accident. Per una altra banda, la incidència de malalties professionals amb baixa tendeix a augmentar des del 2001. No es detecten canvis en el patró geogràfic d'incidència, per la qual cosa el sector sanitari de la Conca de Barberà presenta un risc molt elevat de malaltia professional amb baixa des del 2001. La declaració de malalties sentinella també augmenta des del 2001, sent els trastorns mentals les patologies que més han incrementat la seva incidència.

ÍNDIX DE FIGURES

Figura 1- Incidència de lesions per accident de treball per 1.000 afiliats a la Seguretat Social. Catalunya, 2001-2003.

Figura 2. Lesions mortals per accidents de treball en jornada segons sexe. Catalunya, 2001-2003

Figura 3. Lesions mortals per accidents de treball en jornada segons grups d'edat. Catalunya, 2003

Figura 4. Lesions mortals per accidents de treball en jornada segons trimestre. Catalunya 2001-2003.

Figura 5. Percentatge de les lesions mortals per accidents de treball en jornada (nombre absolut), segons lloc de l'accident. Catalunya 2001-2003.

Figura 6- Percentatge de les lesions mortals per accident de treball en jornada (nombre absolut), segons el mecanisme de producció de la lesió. Catalunya, 2001-2003.

Figura 7- Incidència de les lesions mortals per accident de treball en jornada per 100.000 afiliats a la Seguretat Social. Catalunya, 2001-2003.

Figura 8. Incidència de les lesions mortals per accident de treball en jornada per 100.000 afiliats al règim general de la seguretat social i als règims especials agrícola, de la pesca i la mineria del carbó, per regions sanitàries. Catalunya, 2003.

Figura 9. Incidència de les lesions mortals per accident de treball en jornada, ajustada per sector d'activitat econòmica (agricultura, indústria, construcció i serveis), per 100.000 afiliats, segons regions sanitàries Catalunya, 2003

Figura 10. Raó d'incidència de les lesions mortals per accident de treball en jornada, ajustada per sector d'activitat econòmica (agricultura, indústria, construcció i serveis), segons regions sanitàries. Catalunya, 2003

Figura 11. Lesions no mortals amb baixa per accident de treball en jornada segons sexe. Catalunya, 2001-2003

Figura 12. Lesions no mortals amb baixa per accident de treball en jornada segons grups d'edat. Catalunya, 2003

Figura 13. Lesions no mortals amb baixa per accident de treball en jornada segons trimestre. Catalunya, 2003

Figura 14. Percentatge de les lesions no mortals amb baixa per accident de treball en jornada (nombre absolut), segons lloc de l'accident. Catalunya, 2001-2003

Figura 15. Incidència de les lesions no mortals amb baixa per accident de treball en jornada segons activitat econòmica Catalunya, 2003

Figura 16. Incidència de les lesions no mortals amb baixa per accidents de treball en jornada segons sectors sanitaris. Catalunya, 2003

Figura 17. Incidència de les lesions no mortals amb baixa per accident de treball en jornada, ajustada per sector d'activitat econòmica (agricultura, indústria, construcció i serveis), per 1.000 afiliats, segons sectors sanitaris. Catalunya, 2003.

Figura 18. Raó d'incidència de les lesions no mortals amb baixa per accident de treball en jornada, ajustada per sector d'activitat econòmica (agricultura, indústria, construcció i serveis), segons sectors sanitaris. Catalunya, 2003.

Figura 19. Percentatge de les lesions mortals per accident de treball in itinere (nombre absolut), segons mecanisme de producció. Catalunya, 2001-2003.

Figura 20- Incidència de les lesions mortals per accident de treball in itinere per 100.000 afiliats a la Seguretat Social. Catalunya, 2001-2003.

Figura 21- Incidència de les lesions no mortals per accident de treball in itinere per 1.000 afiliats a la Seguretat Social. Catalunya, 2001-2003.

Figura 22. Incidència de les lesions no mortals amb baixa per accidents de treball *in itinere* segons sectors sanitaris. Catalunya, 2003.

Figura 23. Raó d'incidència de les lesions no mortals amb baixa per accident de treball *in itinere*, ajustada per sector d'activitat econòmica, segons sectors sanitaris. Catalunya, 2003.

Figura 24. Malalties professionals amb baixa segons agent causal. Catalunya, 2003

Figura 25. Malalties professionals amb baixa produïdes per agents físics. Catalunya, 2001-2003.

Figura 26. Incidència de les malalties professionals amb baixa per 10.000 afiliats a la Seguretat Social. Catalunya, 2001-2003.

Figura 27. Incidència de malalties professionals amb baixa per sectors sanitaris. Catalunya, 2003.

Figura 28. Raó d'incidència de les malalties professionals amb baixa, ajustada per sector d'activitat econòmica, segons sectors sanitaris. Catalunya, 2003.

Figura 29. Incidència de les malalties sentinella per 10.000 afiliats a la Seguretat Social. Catalunya, 2001-2003.

Figura 30. Malalties sentinella segons grup diagnòstic. Catalunya, 2001-2003.

Figura 31. Incidència de la notificació dels trastorns mentals per 100.000 afiliats a la Seguretat Social. Catalunya, 2001-2003.

Figura 32. Defuncions per mesotelioma a Catalunya, 1983-2003

Figura 33. Defuncions per pneumoconiosi a Catalunya, 1983-2003

ÍNDEX DE TAULES

Taula 1. Població afiliada al règims general, agrícola, del mar i del carbó de la seguretat social per sector sanitari i sector d'activitat econòmica. Catalunya, 31 de desembre 2003

Taula 2. Distribució de la població assegurada a Catalunya segons el seu règim de la Seguretat Social per províncies a 31 de desembre del 2003

Taula 3. Lesions mortals per accidents de treball en jornada segons variables demogràfiques i laborals. Catalunya, 2003

Taula 4. Lesions no mortals per accidents de treball en jornada amb baixa segons variables demogràfiques i laborals. Catalunya, 2003

Taula 5. Lesions mortals per accidents de treball *in itinere* segons variables demogràfiques i laborals. Catalunya, 2003

Taula 6. Lesions no mortals amb baixa per accidents de treball *in itinere* segons variables demogràfiques i laborals. Catalunya, 2003

Taula 7. Malalties professionals amb baixa segons variables demogràfiques, laborals, agents causals i diagnòstic. Catalunya, 2003

Taula 8. Incidència de lesions mortals i no mortals per accidents de treball en jornada amb baixa segons sectors i regions sanitàries i el seu interval de confiança al 95% (IC 95%). Catalunya, 2003

Taula 9. Incidència de lesions mortals i no mortals amb baixa per accidents de treball *in itinere* segons sectors i regions sanitàries i el seu interval de confiança al 95% (IC 95%). Catalunya, 2003

Taula 10. Incidència de malalties professionals amb baixa segons sectors i regions sanitàries i el seu interval de confiança al 95% (IC 95%). Catalunya, 2003

Taula 11. Incidència de lesions no mortals amb baixa per accident de treball en jornada segons activitat econòmica i el seu interval de confiança al 95% (IC 95%). Catalunya, 2003

Taula 12. Incidència de lesions no mortals amb baixa per accidents de treball *in itinere* i el seu interval de confiança al 95% (IC 95%) per activitat econòmica. Catalunya, 2003

Taula 13. Incidència de malalties professionals amb baixa i el seu interval de confiança al 95% (IC 95%) per activitat econòmica. Catalunya, 2003

Taula 14. Incidència de lesions no mortals amb baixa per accident de treball en jornada, *in itinere* i de malalties professionals, ajustada per sector d'activitat

econòmica (agricultura, indústria, construcció i serveis) i el seu interval de confiança al 95% (IC 95%). Catalunya, 2003

Taula 15. Incidència de lesions mortals per accidents de treball en jornada i *in itinere* ajustada per sector d'activitat econòmica (agricultura, indústria, construcció i serveis) i el seu interval de confiança al 95% (IC 95%). Catalunya, 2003

Taula 16. Raó d'incidència de lesions no mortals en jornada, *in itinere* i de malalties professionals amb baixa, ajustada per sector d'activitat econòmica (agricultura, indústria, construcció i serveis) i el seu interval de confiança al 95% (IC 95%). Catalunya, 2003

Taula 17. Raó d'incidència de lesions mortals per accident de treball en jornada i *in itinere*, ajustada per sector d'activitat econòmica (agricultura, indústria, construcció i serveis) i el seu interval de confiança al 95% (IC 95%). Catalunya, 2003

Taula 18. Letalitat (per 100) de les lesions per accidents de treball en jornada i *in itinere* amb baixa per regions sanitàries. Catalunya, 2003

Taula 19. Malalties sentinella segons variables demogràfiques i laborals. Catalunya, 2002

Taula 20. Malalties sentinella segons diagnòstic (CIM-9) per ocupacions (CNO-94). Catalunya, 2003

Taula 21. Malalties sentinella segons diagnòstic (CIM-9) per activitat econòmica (CNAE-93). Catalunya, 2003

Taula 22. Defuncions per mesotelioma i pneumoconiosi a Catalunya per sexe, 1983-2003

Taula 23. Altes, estades, consultes, urgències i intervencions a càrrec de les Mútues d'Accidents de Treball i Malalties professionals a Catalunya, 2002.

Taula 24. Activitat hospitalària per tipus d'assistència dels centres amb titularitat o activitat mutual. Catalunya, 2002

INTRODUCCIÓ

La informació sanitària és un dels recursos fonamentals per a la vigilància i prevenció dels problemes de salut relacionats amb el treball. Per això, els objectius del Sistema d'informació de salut laboral a Catalunya (SISAL-Cat) són: 1) definir la magnitud i distribució dels problemes de salut, 2) identificar els sectors d'activitat econòmica i les ocupacions de més risc i 3) fer el seguiment dels canvis temporals i espacials dels problemes de salut. Evidentment, tot això ha de servir per 1) planificar les activitats preventives i 2) avaluar l'efectivitat d'aquestes activitats preventives.

Per tal de disposar d'aquesta informació, el grup de treball que es va constituir a iniciativa del Departament de Salut va proposar que caldria elaborar un conjunt integrat d'indicadors, basat en les dades que actualment ja existeixen⁽¹⁾. Posteriorment, després de revisar les fonts de dades disponibles sobre danys a la salut relacionats amb el treball (lesions per accidents de treball, malalties professionals i incapacitats laborals), es va definir un conjunt d'indicadors⁽²⁾, que tot plegat ha de permetre fer el seguiment dels principals problemes de salut relacionats amb el treball.

En aquest tercer informe del SISAL-Cat s'han processat les dades d'algunes d'aquestes fonts, a les quals s'afegiran altres fonts en les properes edicions. El tractament integral d'aquestes dades proporciona un conjunt d'indicadors útils per avaluar els resultats en salut laboral, sense descartar la possibilitat d'afegir altres fonts de dades sobre exposició a riscos laborals i percepció dels riscos per part del treballador. Així mateix, algunes de les taules que es presenten en aquest informe poden servir de referència a planificadors i professionals de l'àmbit de la salut laboral per avaluar la situació del seu territori (o de les empreses a les quals presten serveis) en relació amb el conjunt de Catalunya, així com generar hipòtesis d'interès per a la recerca.

MATERIAL I MÈTODES

Les dades utilitzades en aquest informe provenen de quatre fonts d'informació diferents i corresponen a: 1) les lesions ocasionades per accidents laborals i les malalties professionals amb baixa que es van produir a les empreses que tenien la seva seu a Catalunya l'any 2003; 2) les dades de la patologia relacionada amb el treball que anomenarem malalties sentinella; 3) les defuncions per mesotelioma i pneumoconiosis relacionades amb el treball; i 4) les dades assistencials dels establiments de les Mútues d'Accidents de Treball i Malalties professionals a Catalunya l'any 2002. Les primeres dades són comunicades per les empreses al Departament de Treball i Indústria ^(3,4) i aquest les ha facilitat, de manera agregada i anònima, al Departament de Salut (DS). Les malalties sentinella corresponen a les dades del 2003 registrades per les Unitats de Salut Laboral dels casos notificats en aquestes unitats. Les defuncions corresponen als casos certificats i residents a Catalunya. Les dades assistencials són recollides pel Departament de Salut mitjançant l'Enquesta d'Establiments Sanitaris en Regim d'Internat. Finalment, s'ha utilitzat el nombre de treballadors afiliats al règim general de la seguretat social i règims especials agrari, del mar i mineria del carbó segons les estimacions trimestrals procedents de la Tresoreria General de la Seguretat Social⁽⁵⁾.

Cal destacar que l'any 2003 és el primer any que ha entrat en vigor la nova normativa que modifica els models de notificació de les lesions per accidents de treball i possibilita la seva tramitació electrònica⁽⁶⁾. El nou model ha comportat canvis en la forma de classificar algunes variables: forma de l'accident, categoria professional, part del cos lesionada, entre d'altres. Durant l'any 2003 s'ha permès complimentar el part d'accident segons el model antic i el nou. Per aquest motiu, ha estat necessari establir una correspondència entre els codis antics i els nous. En aquest estudi s'ha utilitzat la correspondència proposada pel Ministeri de Treball i Assumptes Socials (veure annex 1). Donat que per la variable "forma d'accident" hi ha un elevat nombre de codis que no tenen cap correspondència possible, s'ha categoritzat aquesta variable només en dos grups, en funció de si l'accident havia estat produït per mecanismes traumàtics, que és el més freqüent, o per causes no traumàtiques o "naturals" (embòlia, infart, etc.).

Les lesions per accident de treball amb baixa es descriuen segons si són lesions mortals o no mortals, i sense diferenciar les no mortals en greus i lleus, a causa de la manca de fiabilitat d'aquesta variable. Per altra banda, s'ha tingut en compte si les lesions són per accident de treball en jornada laboral o *in itinere*. La descripció s'ha fet d'acord amb la seva distribució per les variables demogràfiques (sexe, edat i sector sanitari), laborals (lloc d'accident, antiguitat a l'empresa, grandària de l'empresa i naturalesa del contracte), i d'indicadors de riscos (lloc de l'accident, i activitat econòmica).

Les malalties professionals amb baixa s'analitzen d'acord amb la seva distribució per les variables demogràfiques (sexe, edat i sector sanitari), laborals (antiguitat a l'empresa i grandària de l'empresa) i d'indicadors de riscos (activitat econòmica, categoria professional i agents causals).

Les malalties sentinella es presenten d'acord amb la seva distribució per les variables demogràfiques (sexe i edat), d'indicadors de risc (activitat econòmica i categoria professional) i sanitàries (diagnòstics).

Les defuncions per mesotelàmia i pneumoconiosis descriuen el nombre de casos en funció de l'any, des del 1983 fins el 2003.

Les **dades assistencials dels centres amb titularitat o activitat mutual** es descriuen segons activitat assistencial (altes, estades, consultes externes, urgències i intervencions de cirurgia menor ambulatoria) i indicadors hospitalaris (llits totals, altes, estades, índex d'ocupació, índex de rotació i estada mitjana), que es defineixen en l'annex 1. Aquestes dades es comparen amb el total dels centres assistencials a Catalunya.

Per a cadascun d'aquests tipus de dades es presenten la seva freqüència absoluta i el percentatge d'acord amb les característiques esmentades. També s'ha estimat la incidència anual de lesions i malalties professionals per activitat econòmica i sectors o regions sanitàries.

Per a l'estimació de les incidències, s'ha utilitzat com a denominador el nombre de **treballadors afiliats al règim general de la seguretat social i règims especials agrícola, del mar i mineria del carbó** a Catalunya a desembre del 2003 (n= 2.315.170), dels quals 55.720 (2,4%) treballen a l'agricultura i pesca, 519.298 (22,4%) a la indústria, 201.458 (8,7%) a la construcció, 1.537.708 (66,4%) als serveis i 986 (0,04%) no consta l'activitat econòmica (taula 1, annex 2). Aquestes dades només han estat accessibles per municipi i per activitat econòmica, de manera que la incidència només s'ha pogut calcular per aquestes variables, agrupant els municipis en sectors i regions sanitàries i les activitats econòmiques en 17 grups.

Quan es comparin els resultats d'aquest informe amb els d'edicions anteriors, s'ha de tenir present que el denominador utilitzat en els informes 2001 i 2002 es composava només de les dades d'afiliats al règim general. Aquest és el primer cop que es disposa del denominador complet, per la qual cosa la qualitat dels indicadors d'incidència ha millorat.

Per a la incidència per activitat econòmica de les lesions amb baixa no mortals s'ha estimat també el seu interval de confiança al 95%. L'estimació de l'interval de confiança al 95% (IC95%) permet tenir un valor de referència (el límit superior de l'interval) per sobre del qual les empreses del mateix grup d'activitat econòmica que s'hi trobin situades estarien sobresortint significativament de la mitjana de la seva branca econòmica a Catalunya.

La incidència per sector i regió sanitària s'ha ajustat per sector d'activitat econòmica (agricultura, indústria, construcció i serveis), per tal que es puguin comparar les dades tenint en compte les possibles diferències en les estructures productives dels diferents sectors i regions.

Per sectors i regions sanitàries també s'ha calculat la raó d'incidència ajustada (RIA) per sector d'activitat econòmica (agricultura, indústria, construcció i serveis), prenent com a referència el conjunt de Catalunya. La RIA permet comparar cada un dels sectors o regions sanitàries amb el conjunt de Catalunya i, per tant, relacionar-los amb el valor mitjà considerat com a estàndard.

Finalment, s'ha estimat la letalitat per regions sanitàries, com un indicador de l'activitat sanitària que s'ofereix en cas d'una lesió per accident de treball. Aquest indicador mesura el risc de morir una vegada s'ha produït la lesió.

A l'annex 1 es presenta la metodologia utilitzada per a aquests càlculs ^(7,8), així com les taules amb les agrupacions abreujades dels diagnòstics segons la Classificació Internacional de Malalties, 9 revisió, de les ocupacions segons la Classificació Nacional d'Ocupacions de 1994 i de les activitats econòmiques segons la Classificació Nacional d'Activitats Econòmiques de 1993, utilitzades en aquesta publicació.

RESULTATS

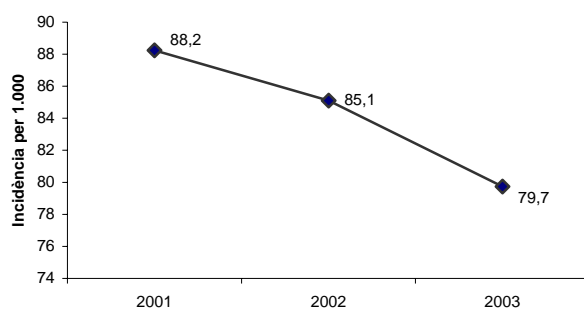
En aquest apartat es presenten els comentaris i resums gràfics de les dades analitzades el 2003, fent en alguns casos comparacions amb el 2001 i 2002. Les taules s'adjunten en l'annex 2 i es presenten agrupades d'acord amb la coherència dels continguts, per aquest motiu la seva numeració no segueix correlativament l'ordre en què apareixen els resultats en el present apartat. Malgrat això, en el text es cita la taula de l'annex d'on provenen les dades per a una millor comprensió dels resultats.

1. Lesions per accident de treball

Al llarg de l'any 2003 es van declarar a Catalunya un total de 184.063 lesions com a conseqüència d'accidents laborals amb baixa. El 92,4% d'aquests accidents (n=170.045) van tenir lloc durant la jornada laboral, dels quals 151 van resultar mortals. En els desplaçaments *in itinere* es van produir 14.018 lesions (7,6% del total), de les quals 90 són mortals.

En relació amb l'any anterior, el nombre total de lesions ha baixat un 6,5%. Aquest descens ha estat major entre les lesions mortals (8,4%). La incidència, com es pot observar a la figura 1, és descendent des del 2001, amb una reducció del 9,6%.

Figura 1- Incidència de lesions per accident de treball per 1.000 afiliats a la Seguretat Social. Catalunya, 2001-2003.



1.1. Lesions mortals per accidents de treball en jornada

De les 151 lesions mortals notificades a Catalunya el 2003, 146 eren homes (Figura 2) i més del 50% tenien menys de 45 anys (Figura 3). La tendència trimestral (Figura 4) mostra un comportament prou diferent del que va passar els anys anteriors, amb un increment en l'últim trimestre (n=43).

Figura 2. Lesions mortals per accidents de treball en jornada segons sexe. Catalunya, 2001-2003

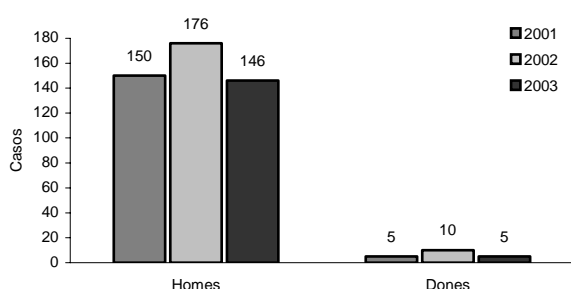
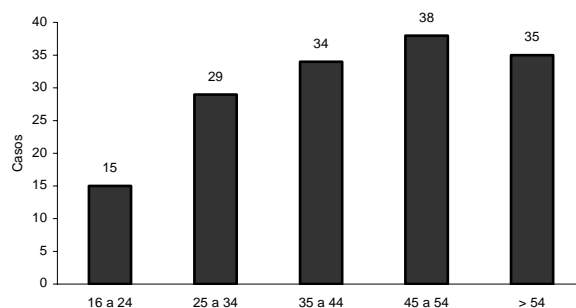


Figura 3. Lesions mortals per accidents de treball en jornada segons grups d'edat. Catalunya, 2003



D'aquestes lesions mortals en jornada, el 73,5% van ocórrer fonamentalment als centres de treball (Figura 5), ja sigui l'habitual (n=78) o un altre (n=33); si bé 40 casos (26,5%) van ocórrer en desplaçament durant la seva jornada.

Figura 4. Lesions mortals per accidents de treball en jornada segons trimestre. Catalunya 2001-2003.

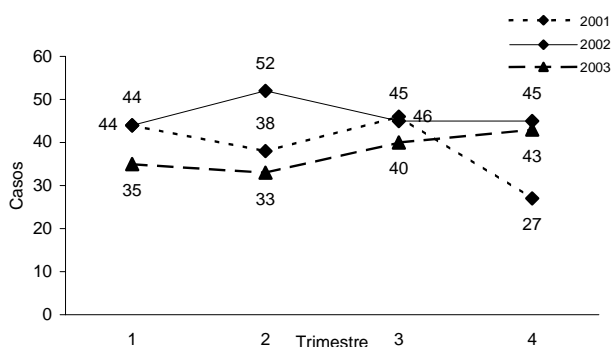
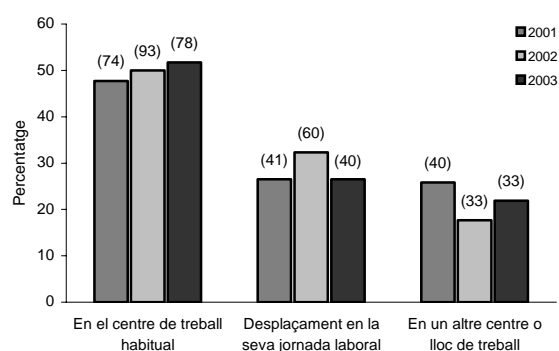
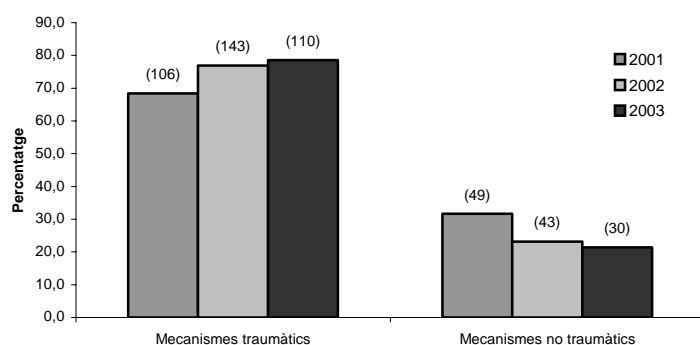


Figura 5. Percentatge de les lesions mortals per accidents de treball en jornada (nombre absolut), segons lloc de l'accident. Catalunya 2001-2003.



La freqüència de lesions mortals en jornada segons el mecanisme de producció (figura 6) mostra que, tot i que la major part de lesions mortals es produeixen per mecanismes traumàtics, hi ha 30 casos de lesions mortals (20%) per causes no traumàtiques el 2003. Per una altra banda, s'observa que aquest tipus de lesions té una tendència decreixent des del 2001, al contrari que les traumàtiques.

Figura 6- Percentatge de les lesions mortals per accident de treball en jornada (nombre absolut), segons el mecanisme de producció de la lesió. Catalunya, 2001-2003.

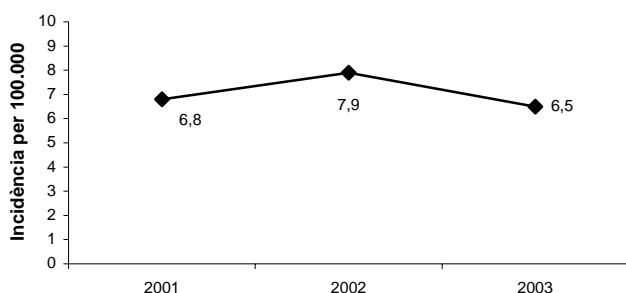


1.1.1. Incidència de lesions mortals per accidents de treball en jornada segons la regió sanitària

La incidència de lesions mortals per accident de treball en jornada l'any 2003 va ser a Catalunya de 6,5 morts per 100.000 treballadors afiliats a la Seguretat Social.

La tendència en aquests anys ha estat molt estable, com es pot observar a la figura 7, ha passat de 6,8 el 2001 a 6,5 el 2003.

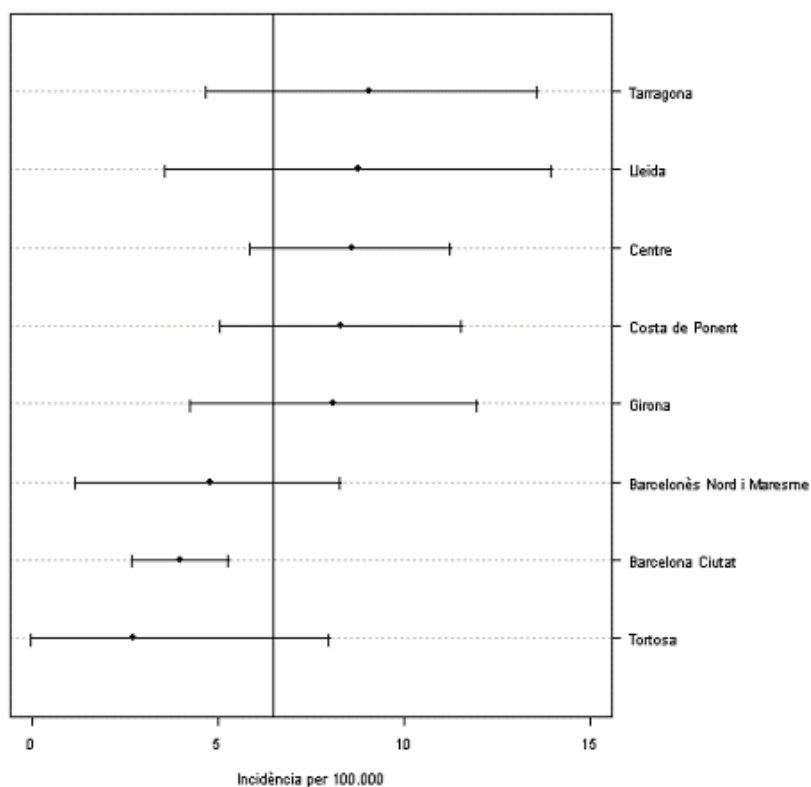
Figura 7- Incidència de les lesions mortals per accident de treball en jornada per 100.000 afiliats a la Seguretat Social. Catalunya, 2001-2003.



L'any 2003, la regió sanitària de Tarragona és la que presenta una incidència més elevada, del 9,1 amb un interval de confiança del 95% entre 4,7 i 13,6. Tanmateix, la regió sanitària de Lleida també presenta una incidència per sobre de la mitjana catalana: 8,8 per 100.000 amb un interval de confiança al 95% de 3,6 i 14,0. Per contra, Tortosa és la regió sanitària de menor risc de lesió mortal (2,7; IC95%: 0,0-8,0) (Taula 8, annex 2). També cal destacar la baixa incidència de Barcelona ciutat (4,0; IC95%: 2,7-5,3), que es manté des del 2001.

Figura 8. Incidència de les lesions mortals per accident de treball en jornada per 100.000 afiliats al règim general de la seguretat social i als règims especials agrícola, de la pesca i la mineria del carbó, per regions sanitàries. Catalunya, 2003

Catalunya = 6,5

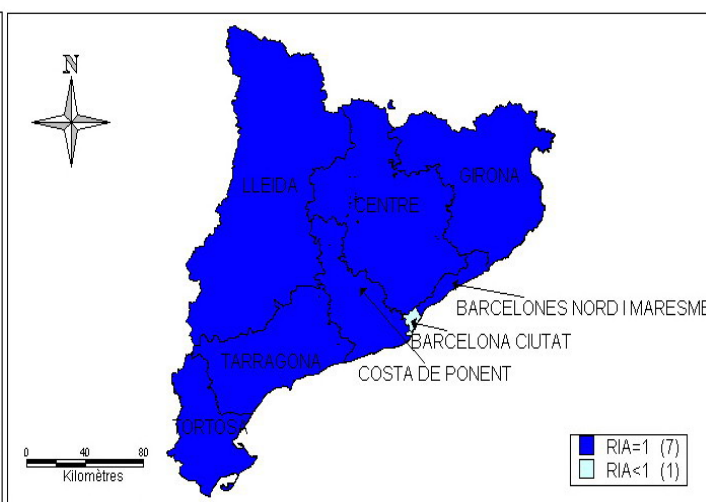
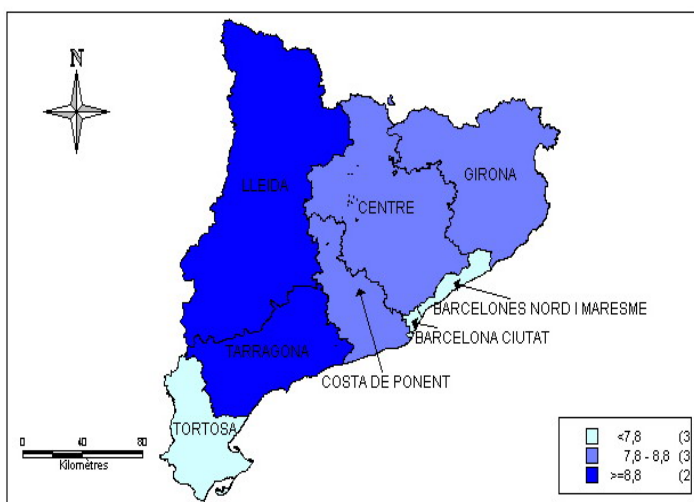


1.1.2. Incidència de lesions mortals per accident de treball en jornada, ajustada per sector d'activitat econòmica

Després d'ajustar la incidència de lesions mortals per sector d'activitat econòmica (Figura 9), continuem trobant que Lleida i Tarragona són les regions sanitàries amb més incidència de lesions mortals: 9,3 i 8,8 lesions mortals en jornada per 100.000 afiliats respectivament (Taula 15, annex 2). Lleida és la regió sanitària amb major incidència de lesions mortals ajustada per activitat econòmica des de l'any 2001, tot i que l'any 2003 (9,3) ha disminuït si es compara amb la dels dos anys anteriors (12,8 al 2001 i 21,7 al 2002). Aquestes diferències poden ser explicades per la manca dels treballadors afiliats als règims especials en les dades del 2001 i 2002, problema que ha estat solucionat el 2003.

Figura 9. Incidència de les lesions mortals per accident de treball en jornada, ajustada per sector d'activitat econòmica (agricultura, indústria, construcció i serveis), per 100.000 afiliats, segons regions sanitàries Catalunya, 2003

Figura 10. Raó d'incidència de les lesions mortals per accident de treball en jornada, ajustada per sector d'activitat econòmica (agricultura, indústria, construcció i serveis), segons regions sanitàries. Catalunya, 2003



En comparar amb el conjunt de Catalunya, considerat com a estàndard, trobem que les raons d'incidència ajustada (RIA) per sector d'activitat econòmica (agricultura, indústria, construcció i serveis) de les regions de Lleida (137) i Tarragona (128) són

les que mostren valors superiors, tot i que les diferències no són estadísticament significatives. Per contra, Barcelona-ciutat (68) queda significativament per sota de la mitjana catalana (Taula 17, annex 2).

1.2. Lesions no mortals amb baixa per accident de treball en jornada

Del total de lesions no mortals amb baixa en jornada (n=169.894) que es van declarar el 2003, el 22,0% van ser dones, mantenint una tendència estable des del 2001; a diferència dels homes que estan disminuint les seves xifres absolutes (Figura 11). Aquestes lesions es van concentrar en els grups d'edat intermedis (Figura 12), sobretot entre els menors de 35 anys (53,3%).

Figura 11. Lesions no mortals amb baixa per accident de treball en jornada segons sexe. Catalunya, 2001-2003

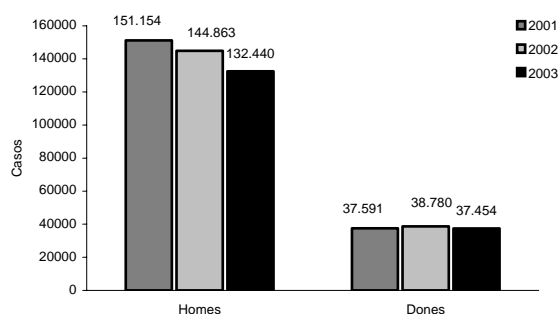
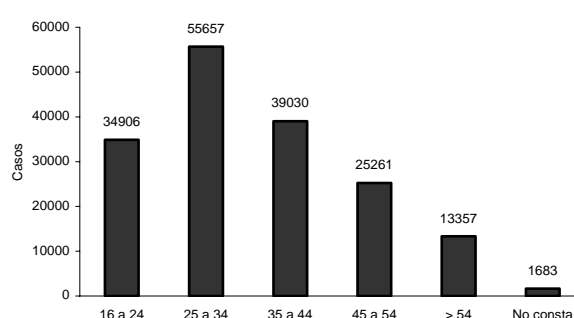


Figura 12. Lesions no mortals amb baixa per accident de treball en jornada segons grups d'edat. Catalunya, 2003



La tendència al llarg de l'any va ser prou estable (Figura 13), sense oscil·lacions destacades per trimestre, amb un patró semblant al del 2001 i 2002. Segons el lloc de l'accident (Figura 14), prop del 90% de les lesions van tenir lloc en el centre de treball habitual (n=152.723), tot i que si comparem les dades amb les dels anys 2001 i 2002, s'incrementa el número de lesions produïdes en desplaçament en jornada i en un altre centre o lloc de treball.

Figura 13. Lesions no mortals amb baixa per accident de treball en jornada segons trimestre. Catalunya, 2003

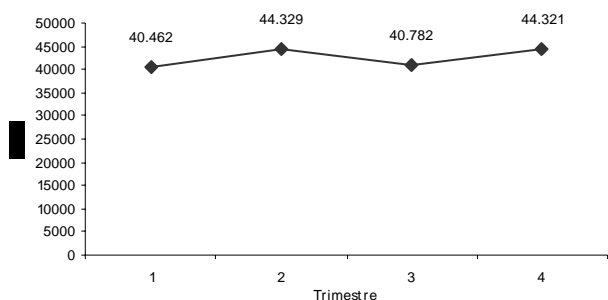
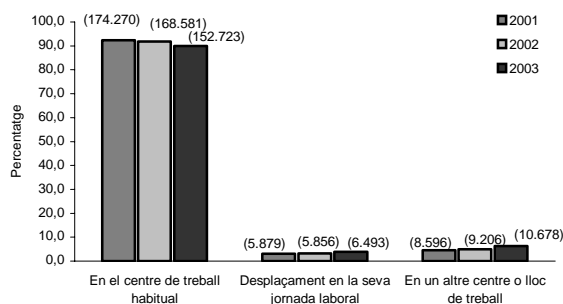


Figura 14. Percentatge de les lesions no mortals amb baixa per accident de treball en jornada (nombre absolut), segons lloc de l'accident. Catalunya, 2001-2003



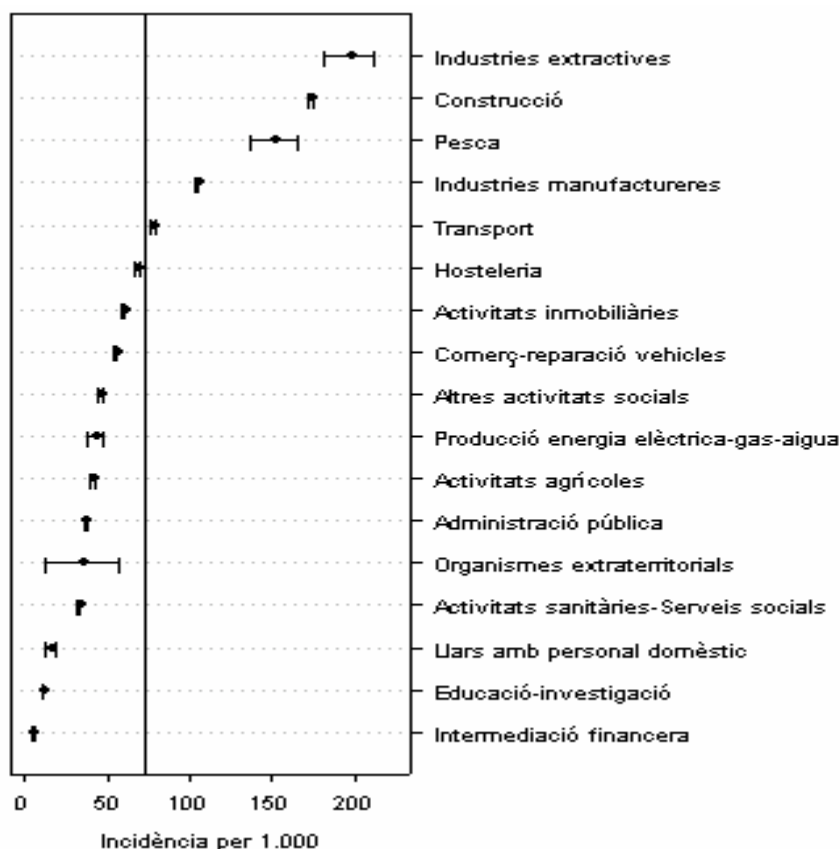
De les 169.894 lesions no mortals en jornada ocasionades en el 2003, 164.182 es produeixen per mecanismes traumàtics (99,9% si es descompten les lesions on no consta la forma de l'accident).

1.2.1. Incidència de lesions no mortals amb baixa per accident de treball en jornada segons activitats econòmiques

Al estimar la incidència de lesions no mortals amb baixa per activitat econòmica, s'observa (Figura 15) que la incidència més elevada es va registrar en el grup d'indústries extractives (198,5 IC95%: 183,4- 213,5), en segon lloc a la construcció amb una incidència de 174,2 (IC 95%: 172,3-176,0), i en tercer lloc a la pesca amb una incidència de 152,0 (IC 95%:137,9- 166,2). Entre les activitats de serveis, destaquem les activitats de transport, emmagatzematge i comunicacions amb una incidència de 79,5 (IC95%: 77,9-81,2) (Taula 11, annex 2). Si aquests resultats es comparen amb els dels anys 2001 i 2002, s'observa que el patró d'incidència per activitat econòmica es manté bastant estable.

Figura 15. Incidència de les lesions no mortals amb baixa per accident de treball en jornada segons activitat econòmica Catalunya, 2003

Catalunya = 73,4



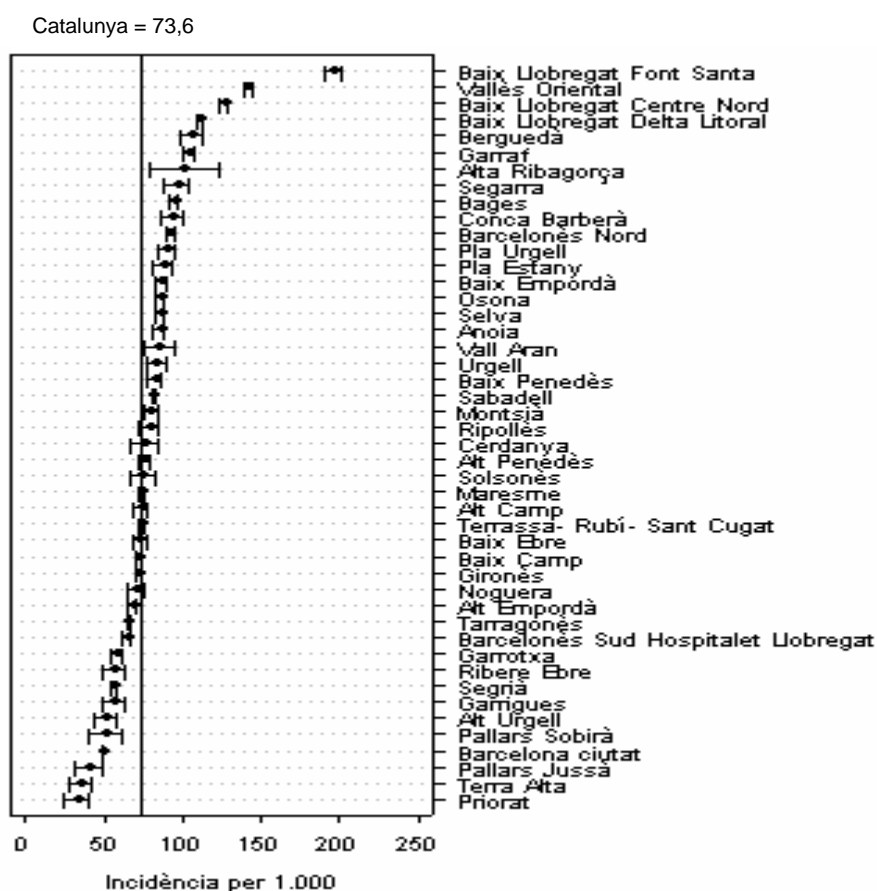
1.2.2. Incidència de lesions no mortals amb baixa per accidents de treball en jornada segons la regió i el sector sanitari

La regió sanitària amb una incidència més elevada el 2003 va ser la regió sanitària Costa de Ponent, amb una incidència de 105,3 lesions no mortals amb baixa per accident de treball en jornada per cada 1.000 treballadors afiliats a la Seguretat Social (IC 95%: 104,1-106,5) i, dins d'aquesta regió, destaca el sector del Baix Llobregat Font Santa amb una incidència de 198,0 (IC 95%: 192,3-203,7). Aquest ha estat el sector sanitari amb una incidència més alta, seguit del sector Vallés Oriental (143,0) de la regió sanitària Centre i el Baix Llobregat Centre-Nord (128,3) de Costa de Ponent (Figura 16).

Si es comparen aquestes dades amb les dels anys 2001 i 2002, s'observa que la regió amb major incidència varia d'un any a un altre. No obstant això, sí que hi ha certs sectors que mantenen incidències elevades al llarg de tot el període; el Baix

Llobregat Centre-Nord i el Vallès Oriental són alguns exemples. Cal destacar que el sector Baix Llobregat Font Santa, que l'any 2003 presenta una incidència molt superior a la resta, presentava una incidència molt propera a la mitjana els altres anys. Per una altra banda, la incidència al Pla d'Urgell, que era de les més elevades els anys 2001 i 2002, baixa considerablement el 2003, tot i que es manté per sobre de la mitjana.

Figura 16. Incidència de les lesions no mortals amb baixa per accidents de treball en jornada segons sectors sanitaris. Catalunya, 2003



1.2.3. Incidència de lesions no mortals amb baixa per accident de treball en jornada, ajustada per sectors d'activitat econòmica, segons les regions i sectors sanitaris

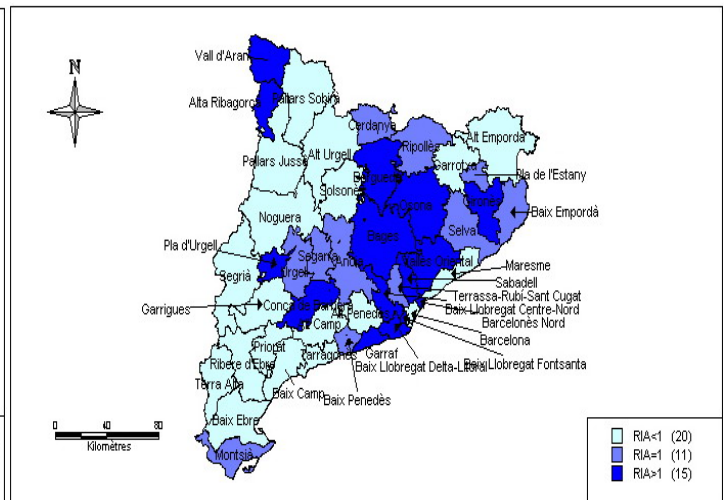
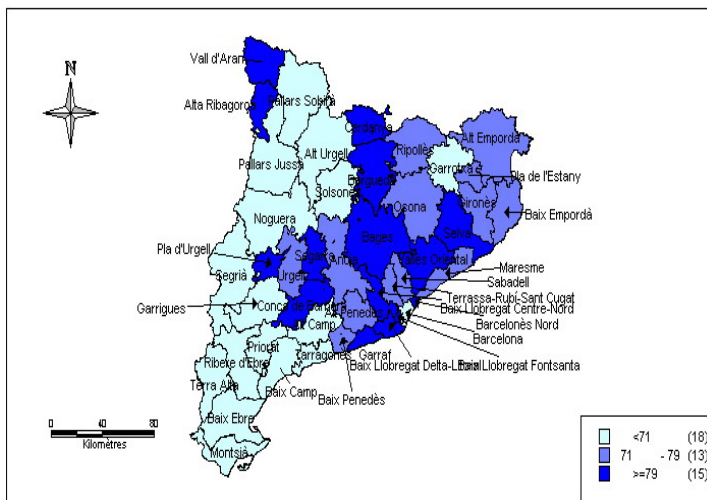
Una vegada ajustada la incidència de lesions no mortals amb baixa per activitat econòmica, veiem (Figura 17) que el sector Baix Llobregat Font Santa manté una

incidència ajustada molt elevada, amb un valor de 225,1 (IC 95%: 218,0-232,2), seguit del Vallès Oriental i el Baix Llobregat Centre Nord (Taula 14, annex 2).

Al ajustar per activitat econòmica, la diferència de la incidència del sector Baix Llobregat Font Santa respecte als altres anys es fa encara més notable.

Figura 17. Incidència de les lesions no mortals amb baixa per accident de treball en jornada, ajustada per sector d'activitat econòmica (agricultura, indústria, construcció i serveis), per 1.000 afiliats, segons sectors sanitaris. Catalunya, 2003.

Figura 18. Raó d'incidència de les lesions no mortals amb baixa per accident de treball en jornada, ajustada per sector d'activitat econòmica (agricultura, indústria, construcció i serveis), segons sectors sanitaris. Catalunya, 2003.



En tenir en compte la raó d'incidència ajustada per sectors sanitaris en relació amb el conjunt de Catalunya (Figura 18), observem que hi ha 15 sectors significativament per sobre de la mitjana catalana, entre els quals destaca el Baix Llobregat Font Santa on els treballadors presenten un 165% més de risc de tenir una lesió no mortal amb baixa per accident de treball que la mitjana de Catalunya. Altres sectors a destacar són el Vallès Oriental i el Baix Llobregat Centre-Nord, on l'excés de risc es troba al voltant del 50% (Taula 16, annex 2).

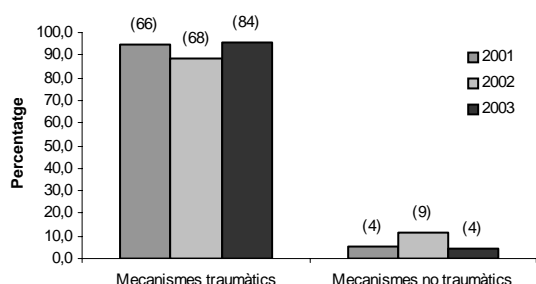
Els anys 2001 i 2002, el nombre de sectors significativament per sobre de la mitjana es situava al voltant de la vintena, per la qual cosa hi ha hagut un descens en el nombre de sectors en situació d'excés de risc l'any 2003. Per una altra banda, el Baix Llobregat Font Santa presenta un excés de risc molt superior als que presentaren els sectors que tingueren riscos superiors el 2001 i 2002; el rang habitual d'excés de risc es situava al voltant del 50-60%, mentre que el del Baix Llobregat Font Santa és del 165%.

1.3. Lesions per accident de treball *in itinere*

Les lesions per accidents de treball *in itinere* tenen una diferent consideració des del punt de vista preventiu, ja que són lesions que es produeixen fora dels centres de treball i són alienes a l'activitat productiva. L'any 2003 es van produir a Catalunya 90 lesions mortals i 13.928 no mortals per accidents *in itinere*. Els canvis en la classificació de la variable *forma d'accident* no ens permet conèixer quantes d'aquestes lesions s'han produït en accidents de trànsit, tot i que sabem que, segons les dades del 2001 i 2002, una proporció molt elevada de les lesions mortals *in itinere* es produeixen en aquest tipus d'accident.

Els mecanismes traumàtics ocasionen entre el 88 i el 96% de les lesions mortals *in itinere*, si s'observen les dades del 2001 al 2003 (figura 19). Aquest percentatge és superior en el cas de les lesions no mortals, que es situa al voltant del 99,9%.

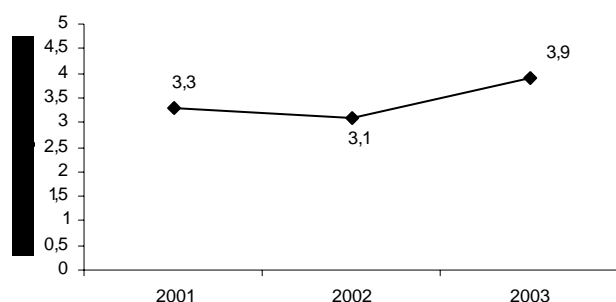
Figura 19. Percentatge de les lesions mortals per accident de treball *in itinere* (nombre absolut), segons mecanisme de producció. Catalunya, 2001-2003.



1.3.1. Incidència de lesions per accidents de treball *in itinere*

La incidència de lesions mortals per accident de treball *in itinere* va ser l'any 2003 de 3,9 per 100.000 treballadors afiliats a la Seguretat Social. S'observa una lleu tendència a l'alça l'any 2003 (figura 20).

Figura 20- Incidència de les lesions mortals per accident de treball in itinere per 100.000 afiliats a la Seguretat Social. Catalunya, 2001-2003.



Pel que fa a les lesions no mortals amb baixa per accidents *in itinere*, la incidència l'any 2003 va ser a Catalunya de 6,0 accidents per cada 1.000 afiliats a la Seguretat Social, lleugerament superior a la dels anys 2001 i 2002 (figura 21). Per una altra banda, a la figura 22 es pot observar les diferències entre sectors sanitaris des del 1,6 de Terra Alta fins al 15,1 del Baix Llobregat Font Santa (Taula 9, annex 2), mostrant un mapa bastant similar al de les lesions en jornada.

Figura 21- Incidència de les lesions no mortals per accident de treball in itinere per 1.000 afiliats a la Seguretat Social. Catalunya, 2001-2003.

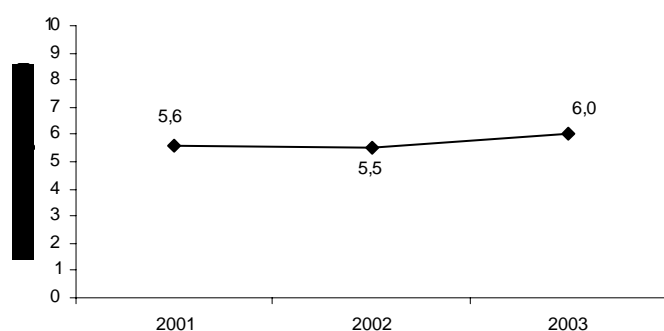
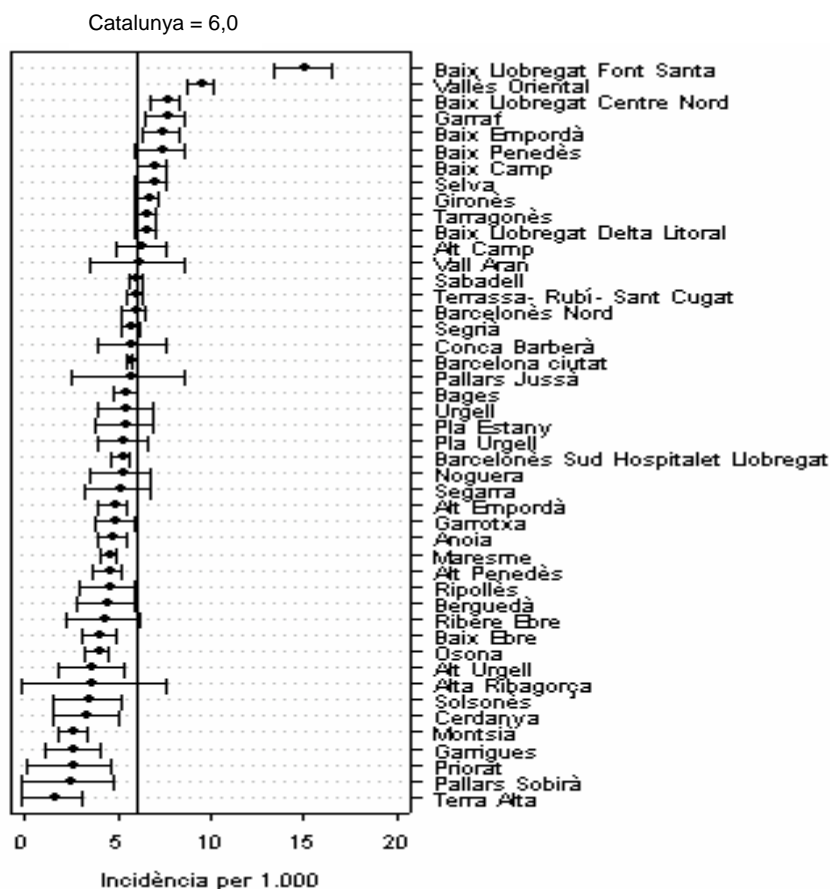


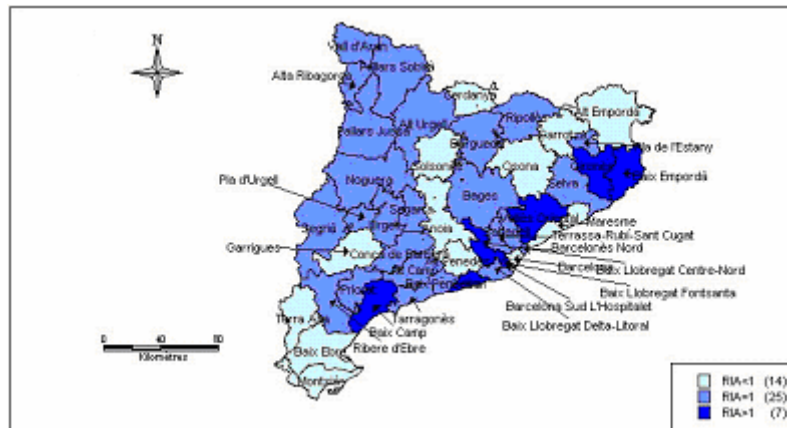
Figura 22. Incidència de les lesions no mortals amb baixa per accidents de treball *in itinere* per sectors sanitaris. Catalunya, 2003.



Quan ajustem per sector d'activitat econòmica (agricultura, indústria, construcció i serveis), la distribució de la incidència per sectors sanitaris és molt semblant, amb el Baix Llobregat Font Santa i el Vallès Oriental al capdavant (Taula 14, annex 2). Les raons d'incidència més grans s'observen també als sectors sanitaris del Baix Llobregat Font Santa (250) i Vallès Oriental (153), seguits dels del Baix Llobregat Centre Nord (124) i el Garraf (124). En conjunt, la incidència és significativament superior a la mitjana de Catalunya en 7 sectors sanitaris i aquesta és inferior en 14 sectors (Figura 23) (Taula 16, annex 2).

Respecte als anys 2001 i 2002, s'ha reduït el nombre de sectors amb una incidència significativament superior a la mitjana i s'ha incrementat el nombre de sectors amb una incidència significativament inferior. Al igual que en la incidència de les lesions en jornada, destaca el Baix Llobregat Font Santa pel seu excés de risc l'any 2003, que no es presentava ni el 2001 ni el 2002.

Figura 23. Raó d'incidència de lesions no mortals amb baixa per accident de treball *in itinere*, ajustada per sector d'activitat econòmica, segons sectors sanitaris. Catalunya, 2003.



1.4. Letalitat per lesions per accident de treball

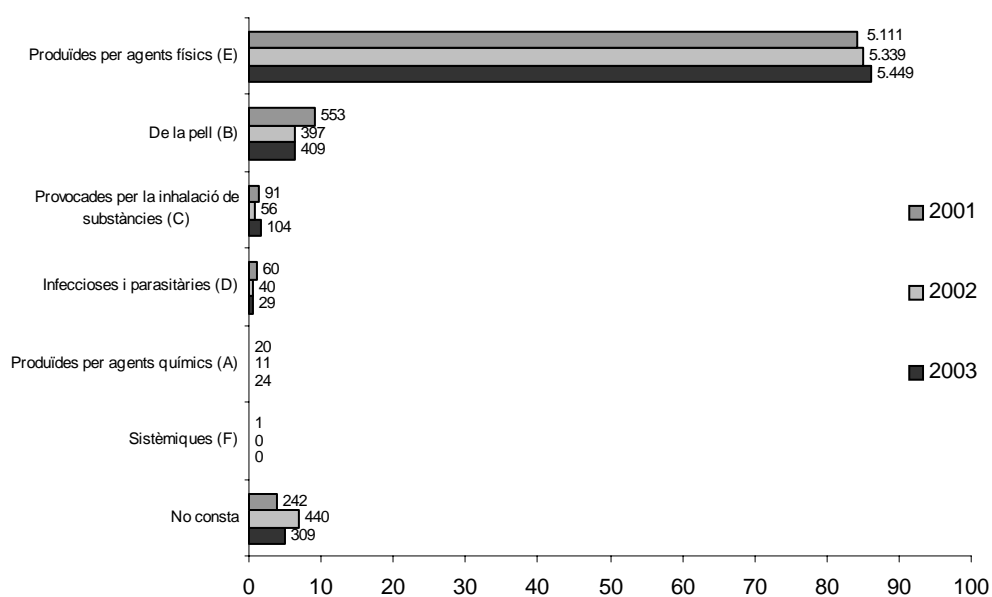
Al mesurar el risc de morir una vegada s'ha produït la lesió (Taula 18, annex 2), comprovem que aquest risc és molt més elevat per les lesions *in itinere* (aproximadament 6 morts per cada 1.000 ferits), que per les lesions en jornada (9 morts per cada 10.000 ferits).

Destaquem que Lleida és la regió que presenta la letalitat més elevada tant per les lesions *in itinere* (una mica més d'un mort per cada 100 ferits) com per les lesions en jornada (una mica més d'un mort per cada 1.000 ferits). Evidentment, aquest resultat està relacionat amb la gravetat inicial de la lesió, però també amb els dispositius assistencials d'emergència disponibles.

2. Malalties professionals amb baixa

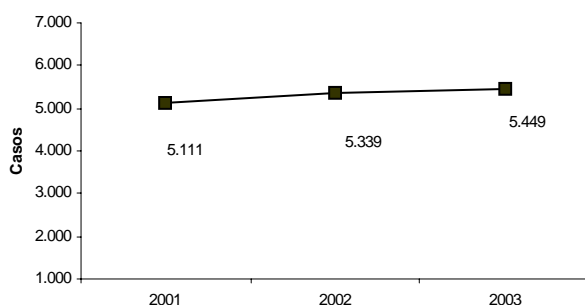
L'any 2003 es van declarar a Catalunya 6.324 malalties professionals que varen cursar amb baixa (un 0,6% més que el 2002). Tal com mostra la gràfica (Figura 24), la immensa majoria (86,2%) estan produïdes per agents físics, i al voltant del 5% (n=309) dels casos se'n desconeix la causa (Taula 7, annex 2).

Figura 24. Malalties professionals amb baixa segons agent causal. Catalunya, 2003



Les malalties professionals amb baixa produïdes per agents físics han estat les predominants des del 2001, tendint a augmentar lleugerament (figura 25).

Figura 25. Malalties professionals amb baixa produïdes per agents físics. Catalunya, 2001-2003.



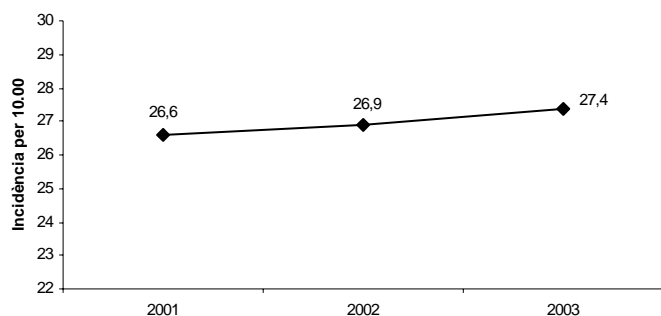
Destaca també que, pel que fa al sexe, gairebé el 44,4% de les malalties declarades són en dones i que el 56,3% de les malalties professionals declarades ocorren a les empreses de la indústria manufacturera (Taula 7, annex 2).

Al 2003, no s'ha declarat cap mort per malaltia professional a Catalunya ni cap cas de càncer. Aquest fet es va repetir els anys 2001 i 2002. Per una altra banda, l'any 2003 s'han declarat 34 casos d'asma, mentre que l'any 2001 i 2002 es van declarar 47 i 16 casos respectivament.

2.1. Incidència de malalties professionals amb baixa

La incidència de malalties professionals a Catalunya, l'any 2003, va ser de 27,4 casos per 10.000 treballadors afiliats a la Seguretat Social. A la figura 26, s'observa que aquesta incidència tendeix a augmentar suaument des del 2001,

Figura 26. Incidència de les malalties professionals amb baixa per 10.000 afiliats a la Seguretat Social. Catalunya, 2001-2003.

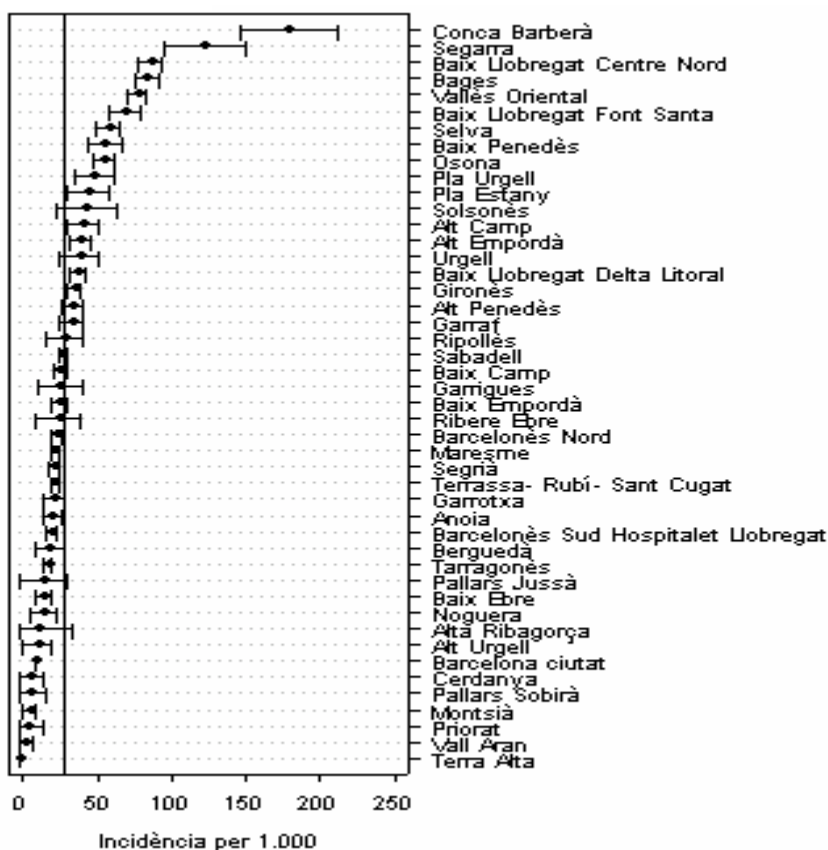


Les activitats econòmiques on la incidència va ser més elevada són: les indústries manufactureres (70,4; IC95%: 68,1-72,7), la construcció (28,8; IC95%: 26,5-31,1) i la pesca (23,9; IC95%: 6,2-41,6). Els sectors sanitaris amb una incidència més alta (Figura 27) són la Conca de Barberà i la Segarra, amb incidències molt per sobre de la mitjana de Catalunya; 180,5 malalties per 10.000 afiliats (IC 95%: 147,9-213,0) i 123,8 (IC 95%: 96,5-151,1), respectivament. Per una altra banda, destacar les xifres baixes de Barcelona Ciutat, amb una incidència de 10,2 (9,5-10,9) (Taula 10, annex

2). Cal indicar que no es detecten canvis des del 2001 en el patró geogràfic d'incidència de les malalties professionals amb baixa.

Figura 27. Incidència de malalties professionals amb baixa per sectors sanitaris. Catalunya, 2003.

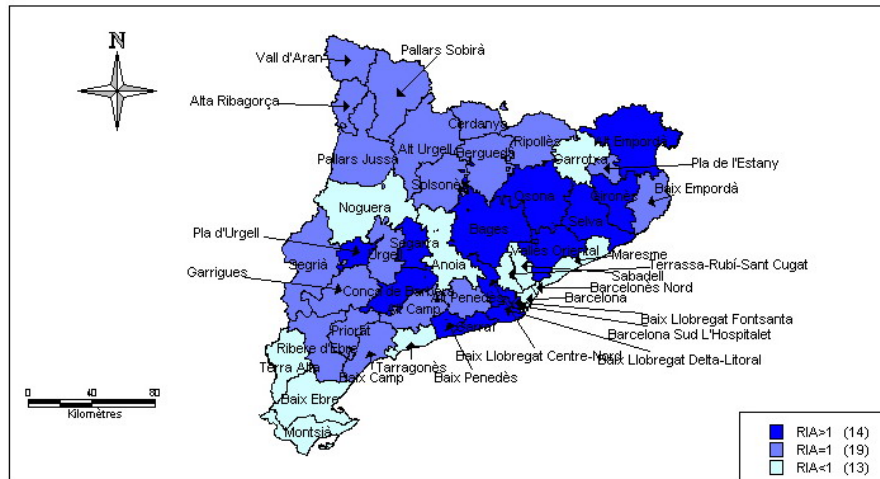
Catalunya = 27,4



Després d'ajustar per sector d'activitat econòmica (agricultura, indústria, construcció i serveis), el sector sanitari de la Conca de Barberà continua sent el que presenta una incidència de malalties professionals amb baixa més elevada, amb una incidència de 164,6 malalties per cada 10.000 afiliats a la Seguretat Social (IC 95%: 133,7-195,4) (Taula 14 , annex 2). Es manté el mateix patró que els anys 2001 i 2002.

En comparar amb la mitjana de Catalunya mitjançant la raó d'incidència ajustada (Figura 28), comprovem que la Conca de Barberà, la Segarra, el Baix Llobregat Centre-Nord i el Bages tenen les xifres significativament més altes i que, en total, hi ha 14 sectors sanitaris amb una incidència superior a la del conjunt de Catalunya (Taula 16, annex 2). Aquests sectors, especialment la Conca de Barberà, presenten un risc molt elevat de malaltia professional amb baixa des del 2001.

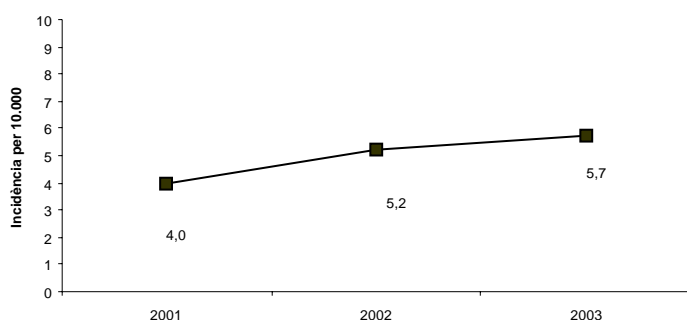
Figura 28. Raó d'incidència de les malalties professionals amb baixa, ajustada per sector d'activitat econòmica, segons sectors sanitaris. Catalunya, 2003.



3. Malalties sentinella

El nombre de malalties sentinella registrades l'any 2003 per les unitats de salut laboral (USL) ha estat de 1.318, un 8,6% d'increment respecte el 2002, que suposa una incidència de 5,7 per 10.000 treballadors afiliats a la Seguretat Social. Aquesta incidència està augmentant des del 2001, degut a l'increment en la declaració de casos (figura 29).

Figura 29. Incidència de les malalties sentinella per 10.000 afiliats a la Seguretat Social. Catalunya, 2001-2003.

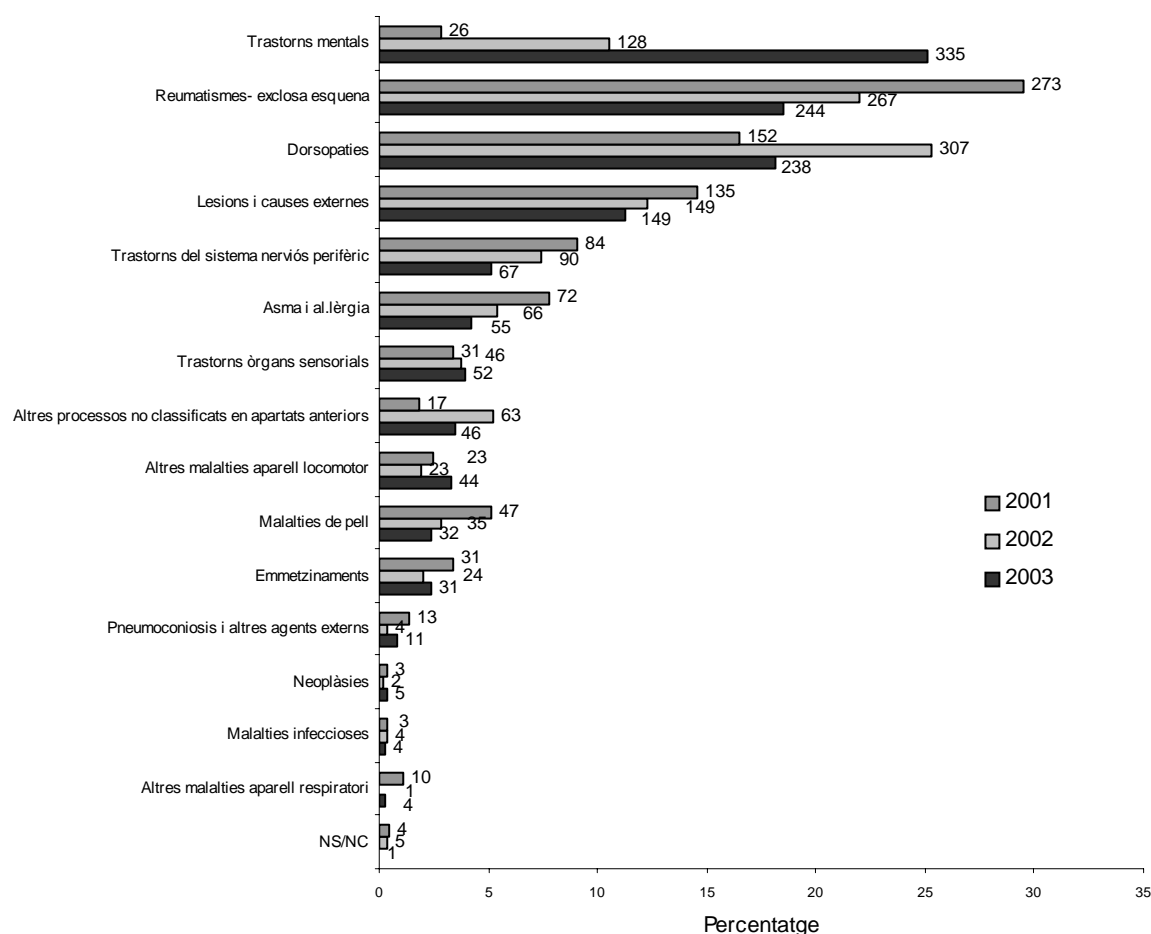


La unitat de Salut Laboral que ha tingut més notificació ha estat Costa de Ponent, amb un de cada tres casos declarats. La distribució per edat i sexe dels casos notificats és bastant homogènia, de manera que un 52,6% són homes i excepte en el grup d'edat més jove, de 16 a 24 anys i més de 54 anys, en la resta dels grups d'edat la proporció de casos es troba al voltant del 25% (Taula 19, annex 2).

Pel que fa a l'ocupació, el grup de casos més nombrós va ser el d'operadors, instal·ladors i muntadors (15,8%), seguit dels treballadors no qualificats de la indústria i la construcció (11,8%) i dels treballadors no qualificats dels serveis (9,7%). La branca d'activitat més freqüentment representada és la indústria de manufactura, que aplega el 36,2% dels casos declarats, seguida de la construcció (8,9%), el comerç i reparació de vehicles de motor (8,4%) i les activitats immobiliàries i de lloguer de serveis (7,5%).

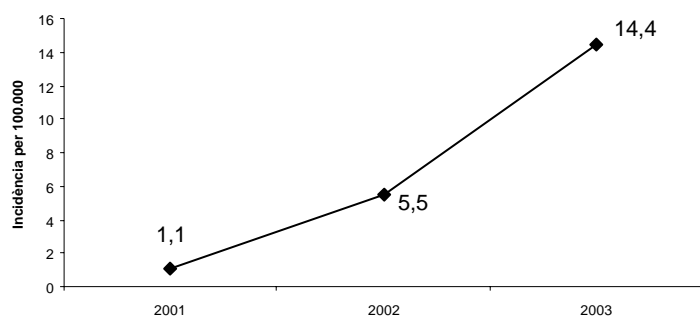
En relació amb la patologia que es declara a les USL, veiem que, el 2003, els trastorns mentals són la patologia més freqüent (25,4%) seguits dels reumatismes - exclosa esquena- (18,5%), les dorsopaties (18,1%) i les causes externes que ocasionen lesions (11,3%). Si es té en compte el període complert (2001-2003), els trastorns reumàtics i els mals d'esquena són les patologies que es declaren amb major freqüència (Figura 30).

Figura 30. Malalties sentinella segons grup diagnòstic. Catalunya, 2001-2003.



Els trastorns mentals han experimentat un fort increment en aquests darrers anys; respecte el 2002 aquest augment ha estat del 161,7% (figura 31).

Figura 31. Incidència de la notificació dels trastorns mentals per 100.000 afiliats a la Seguretat Social. Catalunya, 2001-2003.



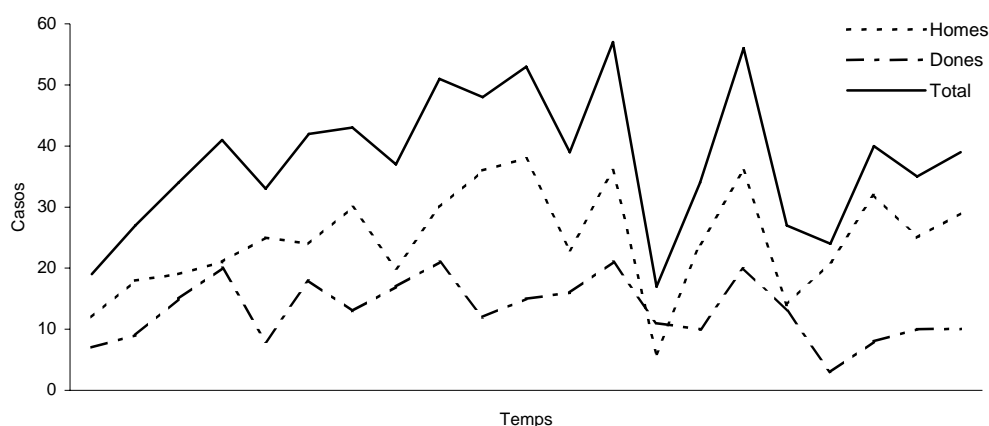
Aquests diagnòstics més comuns (trastorns reumàtics, mal d'esquena i causes externes, trastorns mentals) tenen una distribució prou diferent segons les ocupacions (taula 20, annex 2). Així, els trastorns mentals són més freqüents entre els tècnics i professional de suport; les dorsopaties i els reumatismes són més freqüents entre els operadors, instal·ladors i muntadors; i les causes externes entre els treballadors no qualificats- peons i el grup d'operadors, instal·ladors i muntadors.

Per activitat econòmica, senyalar l'elevat nombre de casos a la indústria manufacturera (taula 21, annex 2). Aquest tipus d'activitat econòmica aglutina la major part de casos de trastorns mentals, dorsopaties i reumatismes. S'ha de destacar que en gairebé el 16% dels casos declarats no consta la ocupació o l'activitat econòmica.

4. Mortalitat per mesotelioma i pneumoconiosis

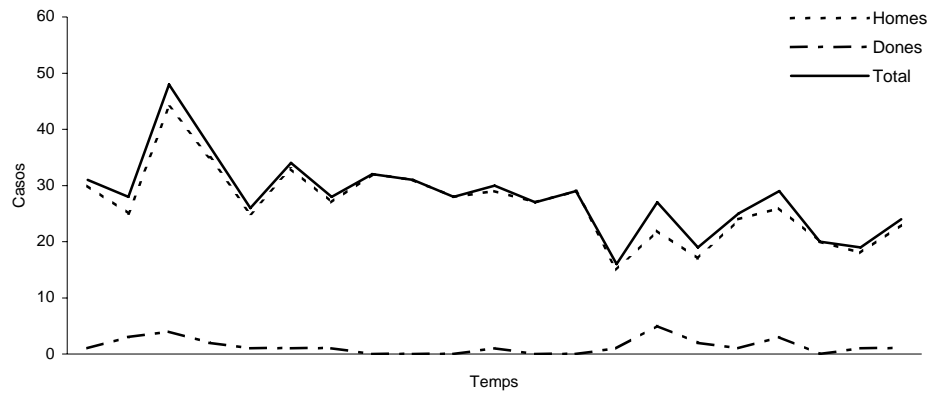
Les morts per mesotelioma (796 morts entre 1983 i 2003) constitueix un indicador d'exposicions anteriors a amiant, a vegades de més de vint anys en darrera, ja sigui la font d'exposició estrictament laboral i/o ambiental. Aquesta darrera font podria ser la causa de la contaminació de les dones, a més de la contaminació al domicili familiar per la via del home que treballa a una indústria on es fa servir amiant. A la sèrie que es pot observar a la figura 32, veiem que hi ha una tendència creixent des del 1983 fins al 1995 (passant de 19 a 57 casos anuals), malgrat que al 1998 també hi ha un nombre important de casos (36 en homes i 20 en dones), per disminuir els anys següents. En aquesta tendència hem de tenir en compte els canvis de codificació el 1996 (codificació automàtica) i el canvi de classificació el 1999 (Taula 22, annex 2). Després de la forta davallada experimentada els anys 1999 i 2000, s'observa una tendència creixent des del 2001.

Figura 32. Defuncions per mesotelioma a Catalunya, 1983-2003



En relació a les pneumoconiosi (588 morts entre el 1983 i el 2003), la figura 33 mostra una tendència descendent entre el 1985 (44 casos en homes i 4 en dones) i el 2003 (23 casos en homes i 1 cas en dones) (Taula 22, annex 2). En aquest grup cal destacar l'asbestosi no tant per la seva freqüència com per la seva relació directa amb l'exposició a l'amiant.

Figura 33. Defuncions per pneumoconiosi a Catalunya, 1983-2003



5. Activitat assistencial dels establiments de les Mútues d'Accidents de Treball i Malalties professionals a Catalunya

Aquest és el primer any que s'inclouen aquestes dades sobre activitat assistencial, relacionades principalment amb les lesions per accident de treball dels establiments en règim d'internat gestionats per les Mútues a Catalunya.

El 2002 aquestes han gestionat 365 llits, amb un índex d'ocupació molt inferior (55,5) al total d'establiments en règim d'internat de Catalunya (86,0), però amb un índex de rotació superior (37,3 versus 30,5 respectivament) i amb una estada mitjana de gairebé la meitat (5,4 dies versus 103 dies, respectivament).

CONCLUSIONS

La incidència de lesions laborals amb baixa és descendent des del 2001, amb un percentatge de reducció del 9,6%. La major part d'aquestes lesions es produeixen durant la jornada laboral, ja sigui en el centre habitual de treball, en un altre o durant un desplaçament en jornada.

Els canvis en la classificació de la variable *forma d'accident* no ens permet conèixer, l'any 2003, quantes lesions en desplaçament en jornada o *in itinere* s'associen al trànsit, tot i que sabem que, segons les dades del 2001 i 2002, una proporció molt elevada de les lesions mortals (39%) es produeixen en aquest tipus d'accident.

La incidència de lesions mortals en jornada va a ser a Catalunya, l'any 2003, de 6,5 per cada 100.000 treballadors afiliats. La tendència d'aquest tipus de lesió es manté estable des del 2001. Cal destacar que Lleida i Tarragona són les regions sanitàries amb major incidència de lesió mortal en jornada. No obstant això, a diferència dels anys anteriors, la RIA mostra que el risc de lesió en aquestes regions no és significativament diferent a la mitjana catalana. Per contra, Barcelona ciutat presenta un risc significativament per sota de la mitjana, des del 2001.

La incidència de lesions no mortals amb baixa en jornada va ser de 73,6 per cada 1.000 treballadors afiliats. Les activitats econòmiques amb major incidència són les indústries extractives, la construcció i la pesca. Aquest patró d'incidència per activitat econòmica es manté bastant estable des del 2001. Per una altra banda, a diferència dels anys anteriors, l'anàlisi per sector sanitari mostra que, l'any 2003, el Baix Llobregat Font Santa presenta un excés de risc de lesió molt superior a la mitjana de Catalunya.

La incidència de les lesions mortals *in itinere* va ser de 3,9 per 100.000 treballadors afiliats i la de les no mortals va ser de 6,0 per 1.000. Al igual que en les lesions en jornada, destaca el Baix Llobregat Font Santa pel seu excés de risc l'any 2003.

L'any 2003 es van declarar a Catalunya 6.324 malalties professionals que varen cursar amb baixa. Els agents causals que es declaren amb major freqüència són els agents físics (n=5.449). Convé senyalar que, al període 2001-2003, no s'ha declarat ni cap mort ni cap cas de càncer per malaltia professional. Aquest fet pot indicar que hi ha una infradeclaració de malalties professionals, especialment en el cas de malalties no causades per agents físics.

La incidència de malalties professionals amb baixa a Catalunya, l'any 2003, va ser de 27,4 casos per 10.000 treballadors afiliats; aquesta tendeix a augmentar suaument des del 2001. Cal indicar que no es detecten canvis en el patró geogràfic d'incidència de les malalties professionals amb baixa. Hi ha certs sectors sanitaris, com la Conca de Barberà i la Segarra, amb incidències molt per sobre de la mitjana catalana. Aquests sectors, especialment la Conca de Barberà, presenten un risc molt elevat (RIA=569%) de malaltia professional amb baixa des del 2001.

Les unitats de salut laboral varen declarar 1.318 processos com a malalties sentinella en l'any 2003, que suposa una incidència de 5,7 per 10.000 treballadors afiliats. Aquesta incidència s'està incrementant des del 2001, degut a l'augment en la declaració de casos. Si es té en compte el període complert (2001-2003), les patologies més freqüents corresponen a les diferents afeccions de l'aparell locomotor. No obstant això, els trastorns mentals són les patologies que han experimentat un increment més important; respecte el 2002 la notificació dels trastorns mentals ha augmentat en un 161,7%.

BIBLIOGRAFIA

- 1- Grup de Treball sobre els Aspectes Sanitaris de la Salut Laboral. *Anàlisi dels aspectes sanitaris fonamentals de la salut laboral a Catalunya, 1999*. Barcelona: Generalitat de Catalunya. Departament de Sanitat i Seguretat Social; 2000.
- 2- Benavides FG, Pérez G, Gispert R i Grup d'experts. Revisión de las fuentes de datos disponibles y propuesta de indicadores de vigilancia de la salud laboral. *Arch Prev Riesgos Labor* 2002; 5: 62-7.
- 3- Accidentabilitat Laboral a Catalunya.
<http://www.gencat.net/stat-treb/sinistra.htm>
- 4- Malalties professionals a Catalunya
<http://www.gencat.net/stat-treb/sinistra.htm>
- 5- Afiliats per règim, municipi i activitat econòmica a 31 de desembre del 2003. De : Tesorería General de la Seguridad Social. Madrid: Ministerio de Trabajo y Asuntos Sociales.
- 6- Orden TAS/2926/2002, por la que se establecen nuevos modelos para la notificación de los accidentes de trabajo y se posibilita su transmisión por procedimiento electrónico (BOE nº 279 de 21 de noviembre de 2002).
- 7- Inskip H, Beral V, Fraser P, Haskey J. Methods for age-adjustment of rates. *Statistics in Medicine*, 1983, 2: 455-66.
- 8- Rué M, Borrell C. Los métodos de estandarización de tasas. *Revisiones en Salud Pública*, 1993, 3: 263-95.

ANNEX 1

Mètodes de càlcul Agrupacions de codis

Mètodes de càlcul

Incidència bruta:

$$I_s = \frac{D_s}{P_s}$$

I_s : incidència bruta al sector sanitari **s** (o regió sanitària **s**).

D_s : nombre total de casos a l'any al sector sanitari **s** (o regió sanitària **s**).

P_s : nombre d'afiliats al règim general de la seguretat social obtingut a partir de la mitjana aritmètica dels quatre trimestres al sector sanitari **s** (o regió sanitària **s**).

Interval de confiança per a la incidència bruta:

L'error estàndard d'una incidència es pot aproximar mitjançant:

$$EE(I_s) = \sqrt{\frac{I_s}{P_s}} = \frac{\sqrt{D_s}}{P_s}$$

L'interval de confiança corresponent al nivell de significació del 5% serà:

$$I_s \pm 1,96 EE(I_s)$$

Incidència específica:

$$I_{x,s} = \frac{D_{x,s}}{P_{x,s}}$$

$I_{x,s}$: Incidència específica de l'estrat **x** del sector sanitari **s** (o regió sanitària **s**)

$D_{x,s}$: nombre de casos a l'estrat **x** del sector sanitari **s** (o regió sanitària **s**).

$P_{x,s}$: nombre d'afiliats al Règim General de la Seguretat Social a l'estrat **x** del sector sanitari **s** (o regió sanitària **s**) obtingut a partir de la mitjana aritmètica dels quatre trimestres.

Incidència ajustada (mètode directe):

S'ha considerat variable d'estratificació de la població el sector d'activitat econòmica: agricultura, indústria, construcció i serveis. S'ha considerat població estàndard el nombre mitjà d'afiliats al règim general de la seguretat social en el total de Catalunya, obtingut a partir de la mitjana aritmètica dels quatre trimestres.

$$I_{a,s} = \frac{\sum_{x=1}^n I_{x,s} \times P_x}{\sum_{x=1}^n P_x}$$

$I_{a,s}$: Incidència ajustada al sector sanitari **s** (o regió sanitària **s**).

$I_{x,s}$: incidència específica a l'estrat **x** del sector sanitari **s** (o regió sanitària **s**).

P_x : nombre d'afiliats al règim general de la seguretat social a l'estrat **x** de la població estàndard (Catalunya).

n : nombre d'estrats.

Interval de confiança per a la incidència ajustada (mètode directe):

Error estàndard de la incidència ajustada (mètode directe):

$$EE(I_{a,s}) = \frac{\sqrt{\sum_{x=1}^n \frac{D_{x,s}}{P_{x,s}^2} P_x^2}}{\sum_{x=1}^n P_x}$$

L'interval de confiança corresponent al nivell de significació del 5% serà:

$$I_{a,s} \pm 1,96 EE(I_{a,s})$$

Raó d'incidència ajustada (estandardització pel mètode indirecte):

$$RIA_s = \frac{\text{Observats}_s}{\text{Esperats}_s} = \frac{\sum_{x=1}^n D_{x,s}}{\sum_{x=1}^n I_x P_{x,s}}$$

RIA_s : raó d'incidència ajustada corresponent al sector sanitari **s** (o regió sanitària **s**).

$D_{x,s}$: nombre de casos a l'estrat **x** del sector sanitari **s** (o regió sanitària **s**).

I_x : incidència específica a l'estrat **x** a la població estàndard (Catalunya).

$P_{x,s}$: nombre d'afiliats al règim general de la seguretat social a l'estrat **x** del sector sanitari **s** (o regió sanitària **s**) obtingut a partir de la mitjana aritmètica dels quatre trimestres.

Interval de confiança de la raó d'incidència ajustada (estandardització pel mètode indirecte):

Error estàndard del logaritme del RIA_s :

$$EE(\log(RIA_s)) = \frac{EE(RIA_s)}{RIA_s} = \frac{1}{\sqrt{\text{Observats}_s}}$$

L'interval de confiança corresponent al nivell de significació del 5% serà:

$$RIA_s * \exp\left(\pm 1,96/\sqrt{\text{Observats}_s}\right)$$

Letalitat:

$$L = \frac{\text{lesions mortals}}{\text{lesions amb baixa no mortals} + \text{lesions mortals}} * 100$$

Definicions i càlculs dades EESRI:

Estada mitjana (EM): nombre d'estades que han causat, de mitjana, les altes d'un servei, un centre o d'un grup de centres durant l'any estudiat.

$$EM = \frac{\text{total estades}}{\text{total altes}}$$

Índex d'ocupació (IO): percentatge d'utilització mitjana de la dotació de llits ofertada per un servei, un centre o d'un grup de centres durant l'any estudiat.

$$IO = \left(\frac{\text{total estades}}{\text{total llits} * 365} \right) * 100$$

Índex de rotació: nombre mitjà d'altes que s'han causat en cadascun dels llits d'un servei, centre o grup de centres, durant l'any estudiat.

$$IR = \frac{\text{total altes}}{\text{total llits}}$$

Classificació d'activitat econòmica en 17 grups

Grup	Nom del grup	CNAE-93	Descripció dels codis
1	Agricultura, ramaderia, caça i silvicultura	1	- Agricultura, ramaderia, caça i activitats dels serveis.
		2	- Silvicultura, explotació forestal i activitats dels serveis relacionats amb aquestes
2	Pesca	5	-Pesca, aqüicultura i activitats dels serveis relacionats amb aquestes
3	Indústries extractives	10	- Extracció i aglomeració d'antracita, hulla, lignit i turba
		11	- Extracció de crus de petroli i gas natural; activitats de prospecció
		12	- Extracció de minerals d'urani i tori
		13	- Extracció de minerals metàl·lics
		14	- Extracció de minerals no metàl·lics ni energètics
4	Indústries manufactureres	15	- Indústria de productes alimentaris i begudes
		16	- Indústria del tabac
		17	- Indústria tèxtil
		18	- Indústria de la confecció i de la pelleteria
		19	- Preparació, adobament i acabat del cuir; fabricació d'articles de marroquineria i viatge; articles de guarnicioneria, talabarderia i sabateria
		20	- Indústria de la fusta i del suro, excepte mobles; cistelleria i esparteria
		21	- Indústria del paper
		22	- Edició, arts gràfiques i reproducció de suports gravats
		23	- Coqueries, refinament de petroli i tractament de combustibles nuclears
		24	- Indústria química
		25	- Fabricació de productes de cautxú i matèries plàstiques
		26	- Fabricació d'altres productes minerals no metàl·lics
		27	- Metal·lúrgia
		28	- Fabricació de productes metàl·lics, excepte maquinària i equip
29	- Indústria de la construcció de maquinària i equip mecànic		
30	- Fabricació de màquines d'oficina i equips informàtics		
31	- Fabricació de maquinària i material elèctric		
32	- Fabricació de material electrònic; fabricació d'equip i aparells de ràdio, televisió i comunicacions		
33	- Fabricació d'equip i instruments medicoquirúrgics, de precisió, òptica i rellotgeria		
34	- Fabricació de vehicles de motor, remolcs i semiremolcs		
35	- Fabricació d'altre material de transport		
36	- Fabricació de mobles; altres indústries manufactureres		
37	- Reciclatge		
5	Producció. Distribució d'energia elèctrica, gas, aigua	40	- Producció i distribució d'energia elèctrica, gas, vapor i aigua calenta
		41	- Captació, depuració i distribució d'aigua
6	Construcció	45	- Construcció
7	Comerç; reparació de vehicles de motor	50	- Venda, manteniment i reparació de vehicles de motor, motocicletes i ciclomotors; venda al detall de combustible per a vehicles de motor
		51	- Comerç a l'engròs i intermediaris del comerç, excepte de vehicles de motor i motocicletes
		52	- Comerç al detall, excepte el comerç de vehicles de motor, motocicletes i ciclomotors; reparació d'efectes personals i utilitatges domèstics
8	Hostaleria	55	- Hostaleria

9 Transport, emmagatzemament i comunicacions	60	- Transport terrestre; transport per canonades
	61	- Transport marítim; de cabotatge i per vies de navegació interiors
	62	- Transport aeri i espacial
	63	- Activitats annexes als transports; activitats de les agències de viatges
	64	- Correus i telecomunicacions
10 Intermediació financera	65	- Intermediació financera, excepte assegurances i plans de pensions
	66	- Assegurances i plans de pensions, excepte seguretat social obligatoria
	67	- Activitats auxiliars a la intermediació financera
11 Activitats immobiliàries. Lloguer de serveis	70	- Activitats immobiliàries
	71	- Lloguer de maquinària i equip sense operari, d'efectes personals i utilitatges domèstics
	72	- Activitats informàtiques
	74	- Altres activitats empresarials
12 Administració pública, defensa i seguretat social	75	- Administració pública, defensa i seguretat social obligatòria
13 Educació i investigació	73	- Investigació i desenvolupament
	80	- Educació
14 Activitats sanitàries i veterinàries, serveis socials	85	- Activitats sanitàries i veterinàries, serveis socials
15 Altres activitats socials; serveis personals	90	- Activitats de sanejament públic
	91	- Activitats associatives
	92	- Activitats recreatives, culturals i esportives
	93	- Activitats diverses de serveis personals
16 Llars que ocupen personal domèstic	95	- Llars que ocupen servei domèstic
17 Organismes extraterritorials	99	- Organismes extraterritorials

Clasificació d'ocupacions en 14 grups

Grup	Nom del grup	CNO-94	Descripció dels codis
1	Forces armades	0	- Forces armades
2	Direcció empreses i Administració Pública	10 11 12 13 14 15 16 17	- Poder executiu i legislatiu i direcció de les administracions - Direcció d'empreses de 10 o més assalariats - Gerència d'empreses de comerç amb menys de 10 assalariats - Gerència d'empreses d'hostaleria i restauració amb menys de 10 assalariats - Gerència d'altres empreses amb menys de 10 assalariats - Gerència d'empreses de comerç sense assalariats - Gerència d'empreses d'hostaleria sense assalariats - Gerència d'altres empreses sense assalariats
3	Tècnics i Professionals. Científics i intel·lectuals	20 21 22 23 24 25	- Professions associades a titulacions de 2n i 3r cicle universitari en ciències físiques, químiques, matemàtiques i enginyeria - Professions associades a titulacions de 2n cicle i 3r cicle universitari en ciències naturals i sanitat - Professions associades a titulacions de 2n i 3r cicle universitari en l'ensenyament - Professionals del dret - Professionals en organització d'empreses, professionals en les ciències socials i humanes associades a titulacions de 2n i 3r cicle - Escriptors, artistes i altres professions associades a titulacions de 2n i 3r cicle.
4	Tècnics i professionals de suport	26 27 28 29 30 31 32 33 34 35	- Professions associades a una titulació de 1r cicle universitari en ciències físiques, matemàtiques i enginyeria i assimilats - Professions associades a una titulació de 1r cicle universitari en ciències naturals i sanitat, excepte òptics, fisioterapeutes i assimilats - Professions associades a una titulació de 1r cicle universitari en l'ensenyament - Altres professions associades a una titulació de 1r cicle universitari - Tècnics de les ciències físiques, químiques i enginyeries - Tècnics de les ciències naturals i de la sanitat - Tècnics en educació infantil, instructors de vol, navegació i conducció de vehicles - Professionals de suport en operacions financeres i comercials - Professionals de suport a la gestió administrativa - Altres tècnics i professionals de suport
5	Empleats de tipus administratiu	40 41 42 43 44 45 46	- Empleats en serveis comptables, financers i de servei - Empleats de biblioteques, serveis de correus i assimilats - Operadors de màquines d'oficina - Auxiliars administratius sense tasques d'atenció al públic - Auxiliars administratius amb tasques d'atenció al públic - Empleats amb tracte directe amb el públic en agències de viatges, recepcionistes i telefonistes - Caixers, taquillers i altres empleats assimilats en tracte directe amb el públic

6	Treballadors de restauració, serveis de protecció i personals venedors	50 - Treballadors dels serveis de restauració 51 - Treballadors dels serveis personals 52 - Treballadors de serveis de protecció i seguretat 53 - Dependents de comerç i assimilats
7	Treballadors qualificats. Agricultura i pesca	60 - Treballadors qualificats en activitats agrícoles 61 - Treballadors qualificats en activitats ramaderes 62 - Treballadors qualificats en altres activitats agràries 63 - Pescadors i treballadors qualificats en activitats piscícoles
8	Treballadors de la construcció i indústria extractiva	70 - Encarregats d'obra i altres encarregats en la construcció 71 - Treballadors en obres estructurals de la construcció i assimilats 72 - Treballadors d'acabat de construccions i assimilats; pintors i altres assimilats 74 - Treballadors de les indústries extractives
9	Metal·lúrgics i mecànics	73 - Encarregats en la metal·lúrgia i caps de tallers mecànics 75 - Soldadors, xapistes, muntadors d'estructures metàl·liques, ferrers, elaboradors d'eines i assimilats 76 - Mecànics i ajustadors de maquinària i equips elèctrics i electrònics 77 - Mecànics de precisió en metalls, treballadors d'arts gràfiques, ceramistes, vidriers i artesans de la fusta, tèxtil i del cuir
10	Treballadors de l'alimentació, la fusta i el tèxtil	78 - Treballadors de la indústria de l'alimentació, begudes i tabac 79 - Treballadors que tracten la fusta, ebenistes, treballadors de la indústria tèxtil, confecció de pell, cuir, calçat i assimilats
11	Operadors, instal·ladors, muntadors	80 - Caps d'equip i encarregats en instal·lacions industrials fixes 81 - Operadors d'instal·lacions industrials fixes i assimilats 82 - Encarregat d'operadors de màquines fixes 83 - Operadors de màquines fixes 84 - Muntadors i engalzadors
12	Maquinistes i conductors	85 - Maquinista de locomotora, operador de maquinària agrícola i d'equips pesats mòbils i mariners 86 - Conductors de vehicles per al transport urbà o per carretera
13	Treballadors no qualificats. Serveis	90 - Treballadors no qualificats en el comerç 91 - Empleats domèstics i altre personal de neteja d'interior d'edificis 92 - Conserge d'edificis, netejavidres i vigilants 93 - Altres treballadors no qualificats en altres serveis
14	Treballadors no qualificats. Construcció. Peons. Secundari.	94 - Peons agropecuaris i de la pesca 95 - Peons de la mineria 96 - Peons de la construcció 97 - Peons de les indústries manufactureres 98 - Peons del transport i descarregadors

Agrupació de diagnòstics segons la Classificació Internacional de Malalties -9 revisió-

Grup	Nom del grup	CIM-9	Descripció dels codis
1	Malalties infeccioses	001-139	Totes les malalties infeccioses i parasitàries
2	Neoplàsies	140-239	Totes les neoplàsies
3	Trastorns mentals	290-319	Tots els trastorns mentals
4	Trastorns del sistema nerviós	350-359	Trastorns del sistema nerviós perifèric (inclou túnel carpià)
5	Trastorns sensorials	360-389	Trastorns dels ulls i annexos, malalties de l'orella i l'apòfisi mastoide
6	Asma i Al·lèrgia	470-478 490-496	Altres malalties de vies respiratòries superiors MPOC i malalties relacionades
7	Pneumoconiosis i agents externs	500-508	Pneumoconiosis i altres malalties provocades per agents externs
8	Altres malalties respiratòries	460-466 480-487 510-519	Infeccions respiratòries agudes Pneumònia i grip Altres malalties de l'aparell respiratori
9	Malalties de la pell	680-709	Malalties de la pell i el teixit subcutani
10	Dorsopaties	720-724	Malalties de l'aparell locomotor: Dorsopaties
11	Reumatisme - exclosa esquena-	725-729	Entesopaties perifèriques i similars, trastorns sinovials, de múscul i de parts toves.
12	Altres malalties de l'aparell locomotor	710-719 730-739	Altres malalties de l'aparell locomotor i del teixit connectiu: Artropaties i trastorns relacionats osteopaties, condropaties i deformitats adquirides
13	Lesions i causes externes	800-959 990-995 E-928.9	Traumatismes, fractures, lesions internes, cos estrany Altres efectes de causes externes Accident sense especificar
14	Emmetzinaments	980-989 E860-E869	Efectes tòxics de substàncies no medicamentàries Emmetzinament accidental per substàncies (sòlides, líquides, gasos, vapors, etc.)
15	Altres processos no classificats anteriorment	240-279 280-289 320-349 390-459 520-579 580-629 630-676 740-759 760-779 780-799 960-979 996-999 Resta de codis E Codis V	Malalties endocrines i de la immunitat Malalties de la sang i òrgans hematopoètics Trastorns del sistema nerviós central Malalties de l'aparell circulatori Malalties de l'aparell digestiu Malalties de l'aparell urinari Complicacions de l'embarç, part i puerperi Anomalies congènites Afeccions originades en el període perinatal Síntomes, signes i afeccions mal definides Emmetzinament per fàrmacs Complicacions de l'assistència medicoquirúrgica Tots els codis E exclosos E-928.9 (accident sense especificar) i E860-E869 (emmetzinaments) Factors que influencien l'estat de salut

Causas de mort relacionades amb el treball segons la Classificació Internacional de Malalties (CIM)

Causas	CIM 9*	CIM 10**
Mesotelioma pleural	163 Tumor maligne de pleura (no existeix codi específic pel mesotelioma)	C45.0 Mesotelioma pleura
Asbestosi	501 Asbestosi	J61 Pneumoconiosi deguda a l'asbest i a altres fibres minerals
Pneumoconiosi	500 Pneumoconiosi dels treballadors del carbó	J60 Pneumoconiosi dels treballadors del carbó
	501 Asbestosi	J61 Pneumoconiosi deguda a l'asbest i a altres fibres minerals
	502 Pneumoconiosi deguda a altres sílexs o silicats	J62 Pneumoconiosi deguda a la pols dels sílexs
	503 Pneumoconiosi deguda a altres pols inorgàniques	J63 Pneumoconiosi deguda a altres pols inorgàniques
	504 Pneumopatia per inhalació d'altres pols	J66 Malalties de les vies respiratòries degudes a pols inorgàniques específiques

* Defuncions de 1983-1998; **Defuncions de 1999-2003.

Correspondència entre les classificacions de les variables que descriuen la forma en què es va produir la lesió, incloses en la *Orden de 16 de diciembre de 1987* i les incloses en la *Orden TAS/2926/2002*. (Proposta de la Subdirecció General d'Estadístiques Socials i Laborals del Ministeri de Treball i Assumptes Socials).

Codis FORMA O. M. 16/12/1987	DESVIACIÓ Orden TAS/2926/ 2002	CONTACTE Orden TAS/2926/ 2002
01.- Caigudes de persones a diferent nivell	51.- Caiguda d'una persona - desde una alçada	
02.- Caigudes de persones al mateix nivell	52.- Relliscada o ensopec amb caiguda- caiguda d'una persona- al mateix nivell	
03.- Caigudes d'objectes per desplomi o esfondrament	34.- Relliscada, caiguda, esfondrament d'Agent material – inferior (que arrossega a la víctima)	
04.- Caigudes d'objectes en manipulació	44.- Pèrdua (total o parcial) de control – d'objecte (transportat, desplaçat, manipulat, etc.)	
05.- Caigudes d'objectes despresos	33.- Relliscada, caiguda, esfondrament d'Agent material – superior (que cau sobre la víctima)	
06.- Trepitjades sobre objectes	61.- Trepitjada d'un objete que talla	
07.- Xocs contra objectes immòbils		30.- Aixafada d'un objete immòbil (treballador en moviment vertical o horitzontal) - Sense especificar
08.- Xocs contra objectes mòbils		40.- Xoc o cop contra un objecte en moviment, col.lisió amb- Sense especificar
09.- Cops per objectes o eines		40.- Xoc o cop contra un objecte en moviment, col.lisió amb- Sense especificar
10.- Projecció de fragments o partícules		41.- Xoc o cop contra un objecte – en projecció
11.- Atrapament per o entre objectes		63.- Quedar atrapat, ser aixafat - entre
12.- Atrapament per bolcada de màquines, tractors o vehicles		62.- Quedar atrapat, ser aixafat - sota
13.- Sobreesforços		71.- Sobreesforç físic - sobre el

		sistema múscul-esquelètic
14 (1).- Exposició a temperatures ambientals extremes		13.-Contacte amb flames directes o objectes o ambients- amb elevada temperatura o en flames
15 (1).- Contactes tèrmics		13.- Contacte amb flames directes o objectes o ambients- amb elevada temperatura o en flames
16.- Exposició a contactes elèctrics		12.- Contacte directe amb l'electricitat, rebre una descàrrega elèctrica al cos
17 (2).- Exposició a substàncies nocives		15.- Contacte amb substàncies perilloses - a través del nas, la boca, per inhalació
18.- Contactes con substàncies caústiques i/o corrosives		16.- Contacte amb substàncies perilloses- sobre o a través de la pell i dels ulls
19.- Exposició a radiacions		72.- Exposició a radiacions, soroll, llum o pressió
20.- Explosions	13.- Explosió	
21.- Incendis	14.- Incendi	
22.- Accidents causats per èssers vius		80.- Mossegades, cops de peu, etc. (d'animals o persones) - Sense especificar
23 (3).- Atropellaments o cops amb vehicles		44 Xoc o cop contra un objecte (inclosos els vehicles)- en moviment

ANNEX 2

Taules de resultats

Taula 1. Població afiliada al règim general, agrícola, del mar i del carbó de la seguretat social per sector sanitari i sector d'activitat econòmica. Catalunya, 31 de desembre 2003

Sector d'activitat econòmica						
Sector sanitari	Agricultura	Indústria	Construcció	Serveis	No consta	Total
Garrigues	1.372	1.169	637	1.339	0	4.517
Noguera	1.369	1.930	1.244	3.164	2	7.709
Pla d'Urgell	1.462	2.979	938	5.050	5	10.434
Segarra	415	4.002	598	1.364	1	6.380
Segrià	6.129	7.868	7.547	51.642	24	73.210
Urgell	1.058	3.008	1.060	4.509	8	9.643
Val d'Aran	24	95	430	3.164	1	3.714
Alt Urgell	438	836	559	2.527	0	4.360
Alta Ribagorça	51	39	140	598	0	828
Pallars Jussà	459	256	465	1.280	0	2.460
Pallars Sobirà	200	93	255	1.083	0	1.631
R.S. Lleida	12.977	22.275	13.873	75.720	41	124.886
Alt Camp	966	6.404	1.265	5.373	2	14.010
Baix Penedès	575	3.138	3.193	8.651	22	15.579
Conca de Barberà	525	1.945	785	3.278	6	6.539
Tarragonès	1.092	11.339	11.351	63.132	16	86.930
Baix Camp	2.453	7.387	6.889	28.851	29	45.609
Priorat	698	399	219	618	3	1.937
Ribera d'Ebre	956	991	759	1.617	0	4.323
R.S. Tarragona	7.265	31.603	24.461	111.520	78	174.927
Terra Alta	1.035	608	346	454	0	2.443
Baix Ebre	3.047	3.437	3.631	9.095	2	19.212
Montsià	3.167	4.138	2.288	5.929	0	15.522
R.S. Tortosa	7.249	8.183	6.265	15.478	2	37.177
Baix Empordà	1.464	4.517	6.518	17.052	7	29.558
Gironès	1.165	12.212	7.098	58.480	23	78.978
Pla de l'Estany	495	3.220	1.090	3.733	2	8.540
Selva	1.288	12.145	4.416	15.771	22	33.642
Alt Empordà	2.214	4.438	4.659	22.273	21	33.605
Garrotxa	516	7.979	1.277	6.665	2	16.439
Ripollès	361	3.537	823	3.374	1	8.096
R.S. Girona	7.503	48.048	25.881	127.348	78	208.858
Barcelonès Sud L'Hospitalet Ll.	166	12.865	4.945	51.109	144	69.229
Baix Llobregat Font Santa	132	8.095	1.014	14.221	1	23.463
Baix Llobregat Centre-Nord	353	23.215	4.292	29.317	12	57.189
Baix Llobregat Delta Litoral	590	19.707	7.185	42.568	7	70.057
Garraf	406	4.759	4.139	15.924	2	25.230
Alt Penedès	1.240	11.120	2.061	13.803	20	28.244
Anoia	681	12.541	2.452	11.157	21	26.852
R.S. Costa de Ponent	3.568	92.302	26.088	178.099	207	300.264
Barcelonès Nord	375	15.455	8.206	36.546	6	60.588
Maresme	2.997	22.309	9.203	51.298	21	85.828
R.S. Barcelonès Nord i Maresme	3.372	37.764	17.409	87.844	27	146.416

Bages	637	20.521	4.493	26.562	18	52.231
Berguedà	301	2.120	1.103	3.574	0	7.098
Solsonès	412	1.326	718	1.592	0	4.048
Cerdanya	273	186	861	2.741	3	4.064
Vallès Oriental	832	34.958	7.295	31.845	7	74.937
Terrassa- Rubí- Sant Cugat	526	33.284	11.171	79.885	70	124.936
Sabadell	381	56.736	11.923	88.367	36	157.443
Osona	1.431	15.667	3.880	19.832	2	40.812
R.S. Centre	4.793	164.798	41.444	254.398	136	465.569
R.S. Barcelona Ciutat	2.266	114.294	45.993	687.119	417	850.089
No consta	6.727	31	44	182	0	6.984
Catalunya	55.720	519.298	201.458	1.537.708	986	2.315.170

Taula 2. Distribució de la població assegurada a Catalunya segons el seu règim de la Seguretat Social per províncies a 31 de desembre de 2003

Província	Règim de la Seguretat Social			General	Total
	Agrari	Mar	Carbó		
Barcelona	10.351	2.513	73	1.741.277	1.754.214
Girona	6.535	1.221	0	205.890	213.646
Lleida	14.103	0	37	118.383	132.523
Tarragona	12.456	1.826	0	200.505	214.787
Catalunya	43.445	5.560	110	2.266.055	2.315.170

Taula 3. Lesions mortals per accidents de treball en jornada segons variables demogràfiques i laborals. Catalunya, 2003

	n	%
Sexe		
Homes	146	96,7
Dones	5	3,3
Edat (en anys)		
De 16 a 24	15	9,9
De 25 a 34	29	19,2
De 35 a 44	34	22,5
De 45 a 54	38	25,2
Més de 54	35	23,2
Antiguitat a l'empresa		
Menys de 6 dies	5	3,3
De 6 dies a 3 mesos	28	18,5
De 3 mesos i un dia a 6 mesos	9	6,0
De 6 mesos i un dia a 12 mesos	17	11,3
De 12 mesos i un dia a 36 mesos	30	19,9
Més de 36 mesos	62	41,1
Naturalesa del contracte		
Indefinit	100	66,2
Temporal	51	33,8
Grandària de l'empresa (treballadors)		
De 1 a 5	25	16,6
De 6 a 49	71	47,0
De 50 a 249	27	17,9
De 250 a 499	10	6,6
Més de 499	12	7,9
No consta	6	4,0
Lloc de l'accident		
En el centre de treball habitual	78	51,7
Desplaçament en la seva jornada laboral	40	26,5
En un altre centre o lloc de treball	33	21,9
Forma de l'accident		
Mecanismes traumàtics	110	72,8
Causes no traumàtiques	30	19,9
No consta	11	7,3
Activitat econòmica (CNAE-93)		
Agricultura, ramaderia, caça i silvicultura (01-02)	0	0,0
Pesca (05)	0	0,0
Indústries extractives (10 a 14)	0	0,0
Indústries manufactureres (15 a 37)	33	21,9
Producció. Distribució d'energia elèctrica, gas, aigua (40-41)	4	2,6
Construcció (45)	41	27,2
Comerç; reparació de vehicles de motor (50 a 52)	19	12,6
Hostaleria (55)	5	3,30
Transport, emmagatzematge i comunicacions (60 a 64)	22	14,6
Intermediació financera (65 a 67)	1	0,7
Activitats immobiliàries, lloguer de serveis (70 a 72, 74)	16	10,6
Administració pública, defensa i seguretat social (75)	6	4,0
Educació i investigació (73, 80)	0	0,0
Activitats sanitàries i veterinàries, serveis socials (85)	1	0,7
Altres activitats socials; serveis personals (90 a 93)	3	2,0
Llars que ocupen personal domèstic (95)	0	0,0
Organismes extraterritorials (99)	0	0,0
Total	151	100,0

Taula 4. Lesions no mortals per accidents de treball en jornada amb baixa segons variables demogràfiques i laborals. Catalunya, 2003

	n	%
Sexe		
Homes	132.440	78,0
Dones	37.454	22,0
Edat (en anys)		
De 16 a 24	34.906	20,5
De 25 a 34	55.657	32,8
De 35 a 44	39.030	23,0
De 45 a 54	25.261	14,9
Més de 54	13.357	7,9
No consta	1.683	1,0
Antiguitat a l'empresa		
Menys de 6 dies	4.621	2,7
De 6 dies a 3 mesos	31.754	18,7
De 3 mesos i un dia a 6 mesos	18.131	10,7
De 6 mesos i un dia a 12 mesos	20.493	12,1
De 12 mesos i un dia a 36 mesos	35.510	20,9
Més de 36 mesos	59.385	35,0
Naturalesa del contracte		
Indefinit	98.983	58,3
Temporal	70.911	41,7
Grandària de l'empresa (treballadors)		
De 1 a 5	18.046	10,6
De 6 a 49	67.289	39,6
De 50 a 249	40.808	24,0
De 250 a 499	11.930	7,0
Més de 499	23.896	14,1
No consta	7.925	4,7
Lloc de l'accident		
En el centre de treball habitual	152.723	89,9
Desplaçament en la seva jornada laboral	6.493	3,8
En un altre centre o lloc de treball	10.678	6,3
Forma de l'accident		
Mecanismes traumàtics	164.182	96,6
Mecanismes no traumàtics	145	0,1
No consta	5.567	3,3
Activitat econòmica (CNAE-93)		
Agricultura, ramaderia, caça i silvicultura (01-02)	2.236	1,3
Pesca (05)	445	0,3
Indústries extractives (10 a 14)	670	0,4
Indústries manufactureres (15 a 37)	53.473	31,5
Producció. Distribució d'energia elèctrica, gas, aigua (40-41)	459	0,3
Construcció (45)	35.087	20,7
Comerç; reparació de vehicles de motor (50 a 52)	23.753	14,0
Hostaleria (55)	7.767	4,6
Transport, emmagatzematge i comunicacions (60 a 64)	9.398	5,5
Intermediació financera (65 a 67)	460	0,3
Activitats immobiliàries, lloguer de serveis (70 a 72, 74)	18.776	11,1
Administració pública, defensa i seguretat social (75)	5.394	3,2
Educació i investigació (73, 80)	1.213	0,7
Activitats sanitàries i veterinàries, serveis socials (85)	4.937	2,9
Altres activitats socials; serveis personals (90 a 93)	5.728	3,4
Llars que ocupen personal domèstic (95)	88	0,1
Organismes extraterritorials (99)	10	0,0
Total	169.894	100,0

Taula 5. Lesions **mortals** per accidents de treball *in itinere* segons variables demogràfiques i laborals. Catalunya, 2003

	n	%
Sexe		
Homes	75	83,3
Dones	15	16,7
Edat (en anys)		
De 16 a 24	15	16,7
De 25 a 34	29	32,2
De 35 a 44	24	26,7
De 45 a 54	18	20,0
Més de 54	4	4,4
Antiguitat a l'empresa		
Menys de 6 dies	2	2,2
De 6 dies a 3 mesos	20	22,2
De 3 mesos i un dia a 6 mesos	8	8,9
De 6 mesos i un dia a 12 mesos	15	16,7
De 12 mesos i un dia a 36 mesos	18	20,0
Més de 36 mesos	27	30,0
Naturalesa del contracte		
Indefinit	52	57,8
Temporal	38	42,2
Grandària de l'empresa (treballadors)		
De 1 a 5	13	14,4
De 6 a 49	43	47,8
De 50 a 249	16	17,8
De 250 a 499	4	4,4
Més de 499	9	10,0
No consta	5	5,6
Forma de l'accident		
Mecanismes traumàtics	84	93,3
Mecanismes no traumàtics	4	4,4
No consta	2	2,2
Activitat econòmica (CNAE-93)		
Agricultura, ramaderia, caça i silvicultura (01-02)	1	1,1
Pesca (05)	0	0,0
Indústries extractives (10 a 14)	0	0,0
Indústries manufactureres (15 a 37)	15	16,7
Producció. Distribució d'energia elèctrica, gas, aigua (40-41)	1	1,1
Construcció (45)	29	32,2
Comerç; reparació de vehicles de motor (50 a 52)	14	15,6
Hostaleria (55)	6	6,7
Transport, emmagatzemament i comunicacions (60 a 64)	6	6,7
Intermediació financera (65 a 67)	1	1,1
Activitats immobiliàries, lloguer de serveis (70 a 72,74)	10	11,1
Administració pública, defensa i seguretat social (75)	2	2,2
Educació i investigació (73, 80)	1	1,1
Activitats sanitàries i veterinàries, serveis socials (85)	1	1,1
Altres activitats socials; serveis personals (90 a 93)	3	3,3
Llars que ocupen personal domèstic (95)	0	0,0
Organismes extraterritorials (99)	0	0,0
Total	90	100,0

Taula 6. Lesions **no mortals** amb baixa per accidents de treball *in itinere* segons variables demogràfiques i laborals. Catalunya, 2003

	n	%
Sexe		
Homes	8.298	59,6
Dones	5.630	40,4
Edat (en anys)		
De 16 a 24	3.617	26,0
De 25 a 34	4.796	34,4
De 35 a 44	2.747	19,7
De 45 a 54	1.737	12,5
Més de 54	929	6,7
No consta	102	0,7
Antiguitat a l'empresa		
Menys de 6 dies	429	3,1
De 6 dies a 3 mesos	2.816	20,2
De 3 mesos i un dia a 6 mesos	1.457	10,5
De 6 mesos i un dia a 12 mesos	1.539	11,0
De 12 mesos i un dia a 36 mesos	2.912	20,9
Més de 36 mesos	4.775	34,3
Naturalesa del contracte		
Indefinit	8.197	58,9
Temporal	5.731	41,1
Grandària de l'empresa (treballadors)		
De 1 a 5	1.649	11,8
De 6 a 49	4.871	35,0
De 50 a 249	3.057	21,9
De 250 a 499	1.030	7,4
Més de 499	2.620	18,8
No consta	701	5,0
Forma de l'accident		
Mecanismes traumàtics	13.331	95,7
Mecanismes no traumàtics	13	0,1
No consta	584	4,2
Activitat econòmica (CNAE-93)		
Agricultura, ramaderia, caça i silvicultura (01-02)	125	0,9
Pesca (05)	12	0,1
Indústries extractives (10 a 14)	19	0,1
Indústries manufactureres (15 a 37)	3.281	23,6
Producció. Distribució d'energia elèctrica, gas, aigua (40-41)	43	0,3
Construcció (45)	1.680	12,1
Comerç; reparació de vehicles de motor (50 a 52)	2.431	17,5
Hostaleria (55)	829	6,0
Transport, emmagatzemament i comunicacions (60 a 64)	771	5,5
Intermediació financera (65 a 67)	214	1,5
Activitats immobiliàries, lloguer de serveis (70 a 72, 74)	2.193	15,7
Administració pública, defensa i seguretat social (75)	793	5,7
Educació i investigació (73, 80)	212	1,5
Activitats sanitàries i veterinàries, serveis socials (85)	714	5,1
Altres activitats socials; serveis personals (90 a 93)	597	4,3
Llars que ocupen personal domèstic (95)	14	0,1
Organismes extraterritorials (99)	0	0,0
Total	13.928	100,0

Taula 7. Malalties professionals amb baixa segons variables demogràfiques, laborals, agents causals i diagnòstic. Catalunya, 2003

	n	%
Sexe		
Homes	3.516	55,6
Dones	2.808	44,4
Edat (en anys)		
De 16 a 24	799	12,6
De 25 a 34	1.838	29,1
De 35 a 44	1.734	27,4
De 45 a 54	1.258	19,9
Més de 54	652	10,3
No consta	43	0,7
Antiguitat a l'empresa		
Menys de 6 dies	121	1,9
De 6 dies a 3 mesos	686	10,8
De 3 mesos i un dia a 6 mesos	422	6,7
De 6 mesos i un dia a 12 mesos	583	9,2
De 12 mesos i un dia a 36 mesos	1.190	18,8
Més de 36 mesos	3.322	52,5
Grandària de l'empresa (treballadors)		
De 1 a 5	343	5,4
De 6 a 49	1.800	28,5
De 50 a 249	1.898	30,0
De 250 a 499	782	12,4
Més de 499	1.234	19,5
No consta	267	4,2
Categoria professional		
Titulats	59	0,9
Comandaments intermedis	38	0,6
Administratius	134	2,1
Oficials	4.511	71,3
Peons	1.547	24,5
Aprenents	35	0,6
Activitat econòmica (CNAE-93)		
Agricultura, ramaderia, caça i silvicultura (01-02)	46	0,7
Pesca (05)	7	0,1
Indústries extractives (10 a 14)	5	0,1
Indústries manufactureres (15 a 37)	3.558	56,3
Producció. Distribució d'energia elèctrica, gas, aigua (40-41)	8	0,1
Construcció (45)	580	9,2
Comerç; reparació de vehicles de motor (50 a 52)	661	10,5
Hostaleria (55)	207	3,3
Transport, emmagatzemament i comunicacions (60 a 64)	145	2,3
Intermediació financera (65 a 67)	22	0,3
Activitats immobiliàries, lloguer de serveis (70 a 72,74)	604	9,6
Administració pública, defensa i seguretat social (75)	94	1,5
Educació i investigació (73, 80)	19	0,3
Activitats sanitàries i veterinàries, serveis socials (85)	215	3,4
Altres activitats socials; serveis personals (90 a 93)	150	2,4
Llars que ocupen personal domèstic (95)	3	0,0
Organismes extraterritorials (99)	0	0,0
Agents causals		
Produïdes per els agents químics (A)	24	0,4
De la pell causades per substàncies i agents no compresos en algun dels altres apartats (B)	409	6,5

Provocades per la inhalació de substàncies i agents no compresos en altres apartats (C)	104	1,6
Infeccioses i parasitàries (D)	29	0,5
Produïdes per agents físics (E)	5.449	86,2
Sistèmiques (F)	0	0,0
No consta	309	4,9
Diagnòstic		
Certesa	3.873	61,2
Presumpció	1.393	22,0
No figura	1.058	16,8
Total	6.324	100,0

Taula 8. Incidència de lesions mortals i no mortals per accidents de treball en jornada amb baixa segons sectors i regions sanitàries i el seu interval de confiança al 95% (IC 95%). Catalunya, 2003

Sectors sanitaris	No mortals			Mortals		
	n	Índex d'incidència per 1.000 ¹	IC 95%	n	Índex d'incidència per 100.000 ¹	IC 95%
Garrigues	259	57,3	50,4 - 64,3	1	22,1	0,0 - 65,5*
Noguera	556	72,1	66,1 - 78,1	3	38,9	0,0 - 83,0*
Pla d'Urgell	951	91,1	85,4 - 96,9	0	0,0	0,0 - 0,0
Segarra	624	97,8	90,1 - 105,5	0	0,0	0,0 - 0,0
Segrià	4.204	57,4	55,7 - 59,2	3	4,1	0,0 - 8,7*
Urgell	823	85,3	79,5 - 91,2	1	10,4	0,0 - 30,7*
Val d'Aran	323	87,0	77,5 - 96,5	1	26,9	0,0 - 79,7*
Alt Urgell	230	52,8	45,9 - 59,6	1	22,9	0,0 - 67,9*
Alta Ribagorça	85	102,7	80,8 - 124,5	0	0,0	0,0 - 0,0
Pallars Jussà	103	41,9	33,8 - 50,0	0	0,0	0,0 - 0,0
Pallars Sobirà	86	52,7	41,6 - 63,9	1	61,3	0,0 - 181,5*
Regió Sanitària Lleida	8.244	66,0	64,6 - 67,4	11	8,8	3,6 - 14,0
Alt Camp	1.053	75,2	70,6 - 79,7	1	7,1	0,0 - 21,1*
Baix Penedès	1.311	84,2	79,6 - 88,7	3	19,3	0,0 - 41,0*
Conca de Barberà	623	95,3	87,8 - 102,8	1	15,3	0,0 - 45,3*
Tarragonès	5.878	67,6	65,9 - 69,3	4	4,6	0,1 - 9,1
Baix Camp	3.361	73,7	71,2 - 76,2	6	13,2	2,6 - 23,7
Priorat	66	34,1	25,9 - 42,3	0	0,0	0,0 - 0,0
Ribera d'Ebre	249	57,6	50,4 - 64,8	1	23,1	0,0 - 68,5*
Regió Sanitària Tarragona	12.541	71,7	70,4 - 72,9	16	9,1	4,7 - 13,6
Terra Alta	89	36,4	28,9 - 44,0	0	0,0	0,0 - 0,0
Baix Ebre	1.435	74,7	70,8 - 78,6	0	0,0	0,0 - 0,0
Montsià	1.260	81,2	76,7 - 85,7	1	6,4	0,0 - 19,1*
Regió Sanitària Tortosa	2.784	74,9	72,1 - 77,7	1	2,7	0,0 - 8,0*
Baix Empordà	2.589	87,6	84,2 - 91,0	3	10,1	0,0 - 21,6*
Gironès	5.803	73,5	71,6 - 75,4	6	7,6	1,5 - 13,7
Pla de l'Estany	762	89,2	82,9 - 95,6	2	23,4	0,0 - 55,9*
Selva	2.934	87,2	84,1 - 90,4	2	5,9	0,0 - 14,2*
Alt Empordà	2.348	69,9	67,0 - 72,7	3	8,9	0,0 - 19,0*
Garrotxa	987	60,0	56,3 - 63,8	0	0,0	0,0 - 0,0
Ripollès	650	80,3	74,1 - 86,5	1	12,4	0,0 - 36,6*
Regió Sanitària Girona	16.073	77,0	75,8 - 78,1	17	8,1	4,3 - 12,0
Barcelonès Sud l'Hospitalet de Llobregat	4.566	66,0	64,0 - 67,9	2	2,9	0,0 - 6,9*
Baix Llobregat Font Santa	4.645	198,0	192,3 - 203,7	9	38,4	13,3 - 63,4
Baix Llobregat Centre- Nord	7.339	128,3	125,4 - 131,3	3	5,2	0,0 - 11,2*
Baix Llobregat Delta- Litoral	7.898	112,7	110,3 - 115,2	4	5,7	0,1 - 11,3
Garraf	2.659	105,4	101,4 - 109,4	3	11,9	0,0 - 25,3*
Alt Penedès	2.170	76,8	73,6 - 80,1	3	10,6	0,0 - 22,6*
Anoia	2.338	87,1	83,5 - 90,6	1	3,7	0,0 - 11,0*
Regió Sanitària Costa de Ponent	31.615	105,3	104,1 - 106,5	25	8,3	5,1 - 11,6
Barcelonès Nord	5.672	93,6	91,2 - 96,1	4	6,6	0,1 - 13,1
Maresme	6.458	75,2	73,4 - 77,1	3	3,5	0,0 - 7,5*
Regió Sanitària Barcelonès Nord i Maresme	12.130	82,8	81,4 - 84,3	7	4,8	1,2 - 8,3
Bages	5.046	96,6	93,9 - 99,3	10	19,1	7,3 - 31,0
Berguedà	763	107,5	99,9 - 115,1	1	14,1	0,0 - 41,7*

Solsonès	309	76,3	67,8 - 84,8	1	24,7	0,0 - 73,1*
Cerdanya	315	77,5	69,0 - 86,1	0	0,0	0,0 - 0,0
Vallès Oriental	10.719	143,0	140,3 - 145,7	7	9,3	2,4 - 16,3
Terrassa- Rubí- Sant Cugat	9.378	75,1	73,5 - 76,6	7	5,6	1,5 - 9,8
Sabadell	13.148	83,5	82,1 - 84,9	10	6,4	2,4 - 10,3
Osona	3.562	87,3	84,4 - 90,1	4	9,8	0,2 - 19,4
Regió Sanitària Centre	43.240	92,9	92,0 - 93,8	40	8,6	5,9 - 11,3
Regió Sanitària Barcelona ciutat	43.267	50,9	50,4 - 51,4	34	4,0	2,7 - 5,3
Catalunya	169.894	73,6	73,3 - 74,0	151	6,5	5,5 - 7,6

* El valor del límit inferior de l'interval és negatiu.

1 S'exclouen els treballadors assegurats a la Seguretat Social dels quals desconeixem el municipi de procedència (n=6.984)

Taula 9. Incidència de lesions mortals i no mortals amb baixa per accidents de treball in itinere segons sectors i regions sanitàries i el seu interval de confiança al 95% (IC 95%). Catalunya, 2003

Sectors sanitaris	No mortals				Mortals			
	n	Índex d'incidència per 1.000 ¹	IC 95%		n	Índex d'incidència per 100.000 ¹	IC 95%	
Garrigues	12	2,7	1,2 -	4,2	1	22,1	0,0 -	65,5*
Noguera	41	5,3	3,7 -	6,9	0	0,0	0,0 -	0,0
Pla d'Urgell	56	5,4	4,0 -	6,8	1	9,6	0,0 -	28,4*
Segarra	33	5,2	3,4 -	6,9	0	0,0	0,0 -	0,0
Segrià	427	5,8	5,3 -	6,4	4	5,5	0,1 -	10,8
Urgell	53	5,5	4,0 -	7,0	0	0,0	0,0 -	0,0
Val d'Aran	23	6,2	3,7 -	8,7	1	26,9	0,0 -	79,7*
Alt Urgell	16	3,7	1,9 -	5,5	2	45,9	0,0 -	109,4*
Alta Ribagorça	3	3,6	0,0 -	7,7*	0	0,0	0,0 -	0,0
Pallars Jussà	14	5,7	2,7 -	8,7	0	0,0	0,0 -	0,0
Pallars Sobirà	4	2,5	0,0 -	4,9	0	0,0	0,0 -	0,0
Regió Sanitària Lleida	682	5,5	5,1 -	5,9	9	7,2	2,5 -	11,9
Alt Camp	89	6,4	5,0 -	7,7	1	7,1	0,0 -	21,1*
Baix Penedès	116	7,4	6,1 -	8,8	2	12,8	0,0 -	30,6*
Conca de Barberà	38	5,8	4,0 -	7,7	0	0,0	0,0 -	0,0
Tarragonès	577	6,6	6,1 -	7,2	2	2,3	0,0 -	5,5*
Baix Camp	320	7,0	6,2 -	7,8	3	6,6	0,0 -	14,0*
Priorat	5	2,6	0,3 -	4,8	0	0,0	0,0 -	0,0
Ribera d'Ebre	19	4,4	2,4 -	6,4	0	0,0	0,0 -	0,0
Regió Sanitària Tarragona	1.164	6,7	6,3 -	7,0	8	4,6	1,4 -	7,7
Terra Alta	4	1,6	0,0 -	3,2	0	0,0	0,0 -	0,0
Baix Ebre	79	4,1	3,2 -	5,0	1	5,2	0,0 -	15,4*
Montsià	42	2,7	1,9 -	3,5	0	0,0	0,0 -	0,0
Regió Sanitària Tortosa	125	3,4	2,8 -	4,0	1	2,7	0,0 -	8,0*
Baix Empordà	220	7,4	6,5 -	8,4	3	10,1	0,0 -	21,6*
Gironès	528	6,7	6,1 -	7,3	4	5,1	0,1 -	10,0
Pla de l'Estany	47	5,5	3,9 -	7,1	0	0,0	0,0 -	0,0
Selva	234	7,0	6,1 -	7,8	4	11,9	0,2 -	23,5
Alt Empordà	164	4,9	4,1 -	5,6	0	0,0	0,0 -	0,0
Garrotxa	81	4,9	3,9 -	6,0	0	0,0	0,0 -	0,0
Ripollès	37	4,6	3,1 -	6,0	0	0,0	0,0 -	0,0
Regió Sanitària Girona	1.311	6,3	5,9 -	6,6	11	5,3	2,2 -	8,4
Barcelonès Sud l'Hospitalet de Llobregat	367	5,3	4,8 -	5,8	1	1,4	0,0 -	4,3*
Baix Llobregat Font Santa	355	15,1	13,6 -	16,7	2	8,5	0,0 -	20,3*
Baix Llobregat Centre- Nord	438	7,7	6,9 -	8,4	4	7,0	0,1 -	13,8
Baix Llobregat Delta- Litoral	463	6,6	6,0 -	7,2	0	0,0	0,0 -	0,0
Garraf	195	7,7	6,6 -	8,8	2	7,9	0,0 -	18,9*
Alt Penedès	129	4,6	3,8 -	5,4	1	3,5	0,0 -	10,5*
Anoia	129	4,8	4,0 -	5,6	1	3,7	0,0 -	11,0*
Regió Sanitària Costa de Ponent	2.076	6,9	6,6 -	7,2	11	3,7	1,5 -	5,8
Barcelonès Nord	361	6,0	5,3 -	6,6	2	3,3	0,0 -	7,9*
Maresme	400	4,7	4,2 -	5,1	3	3,5	0,0 -	7,5*
Regió Sanitària Barcelonès Nord i Maresme	761	5,2	4,8 -	5,6	5	3,4	0,4 -	6,4
Bages	289	5,5	4,9 -	6,2	2	3,8	0,0 -	9,1*
Berguedà	32	4,5	2,9 -	6,1	0	0,0	0,0 -	0,0
Solsonès	14	3,5	1,6 -	5,3	0	0,0	0,0 -	0,0

Cerdanya	14	3,4	1,6 -	5,2	2	49,2	0,0 -	117,4*
Vallès Oriental	719	9,6	8,9 -	10,3	10	13,3	5,1 -	21,6
Terrassa- Rubí- Sant Cugat	754	6,0	5,6 -	6,5	2	1,6	0,0 -	3,8*
Sabadell	962	6,1	5,7 -	6,5	6	3,8	0,8 -	6,9
Osona	162	4,0	3,4 -	4,6	0	0,0	0,0 -	0,0
Regió Sanitària Centre	2.946	6,3	6,1 -	6,6	22	4,7	2,8 -	6,7
Regió Sanitària Barcelona ciutat	4.863	5,7	5,6 -	5,9	23	2,7	1,6 -	3,8
Catalunya	13.928	6,0	5,9 -	6,1	90	3,9	3,1 -	4,7

* El valor del límit inferior de l'interval és negatiu.

¹ S'exclouen els treballadors assegurats a la Seguretat Social dels quals desconeixem el municipi de procedència (n=6.984)

Taula 10. Incidència de malalties professionals amb baixa segons sectors i regions sanitàries i el seu interval de confiança al 95% (IC 95%). Catalunya, 2003

Sectors sanitaris	n	Índex d'incidència per 10.000 ¹	IC 95%
Garrigues	12	26,6	11,5 - 41,6
Noguera	12	15,6	6,8 - 24,4
Pla d'Urgell	52	49,8	36,3 - 63,4
Segarra	79	123,8	96,5 - 151,1
Segrià	168	22,9	19,5 - 26,4
Urgell	38	39,4	26,9 - 51,9
Val d'Aran	1	2,7	0,0 - 8,0*
Alt Urgell	5	11,5	1,4 - 21,5
Alta Ribagorça	1	12,1	0,0 - 35,7*
Pallars Jussà	4	16,3	0,3 - 32,2
Pallars Sobirà	1	6,1	0,0 - 18,1*
Regió Sanitària Lleida	373	29,9	26,8 - 32,9
Alt Camp	59	42,1	31,4 - 52,9
Baix Penedès	88	56,5	44,7 - 68,3
Conca de Barberà	118	180,5	147,9 - 213,0
Tarragonès	160	18,4	15,6 - 21,3
Baix Camp	122	26,7	22,0 - 31,5
Priorat	1	5,2	0,0 - 15,3*
Ribera d'Ebre	11	25,4	10,4 - 40,5
Regió Sanitària Tarragona	559	32,0	29,3 - 34,6
Terra Alta	0	0,0	0,0 - 0,0
Baix Ebre	30	15,6	10,0 - 21,2
Montsià	9	5,8	2,0 - 9,6
Regió Sanitària Tortosa	39	10,5	7,2 - 13,8
Baix Empordà	77	26,1	20,2 - 31,9
Gironès	284	36,0	31,8 - 40,1
Pla de l'Estany	39	45,7	31,3 - 60,0
Selva	198	58,9	50,7 - 67,1
Alt Empordà	134	39,9	33,1 - 46,6
Garrotxa	36	21,9	14,7 - 29,1
Ripollès	24	29,6	17,8 - 41,5
Regió Sanitària Girona	792	37,9	35,3 - 40,6
Barcelonès Sud l'Hospitalet de Llobregat	142	20,5	17,1 - 23,9
Baix Llobregat Font Santa	164	69,9	59,2 - 80,6
Baix Llobregat Centre- Nord	500	87,4	79,8 - 95,1
Baix Llobregat Delta- Litoral	270	38,5	33,9 - 43,1
Garraf	86	34,1	26,9 - 41,3
Alt Penedès	99	35,1	28,1 - 42,0
Anoia	58	21,6	16,0 - 27,2
Regió Sanitària Costa de Ponent	1.319	43,9	41,6 - 46,3
Barcelonès Nord	149	24,6	20,6 - 28,5
Maresme	200	23,3	20,1 - 26,5
Regió Sanitària Barcelonès Nord i Maresme	349	23,8	21,3 - 26,3

Bages	443	84,8	76,9 -	92,7
Berguedà	14	19,7	9,4 -	30,1
Solsonès	18	44,5	23,9 -	65,0
Cerdanya	3	7,4	0,0 -	15,7*
Vallès Oriental	589	78,6	72,3 -	84,9
Terrassa- Rubí- Sant Cugat	282	22,6	19,9 -	25,2
Sabadell	449	28,5	25,9 -	31,2
Osona	226	55,4	48,2 -	62,6
Regió Sanitària Centre	2.024	43,5	41,6 -	45,4
Regió Sanitària Barcelona ciutat	869	10,2	9,5 -	10,9
Catalunya	6.324	27,4	26,7 -	28,1

* El valor del límit inferior de l'interval és negatiu.

¹ S'exclouen els treballadors assegurats a la Seguretat Social dels quals desconeixem el municipi de procedència (n=6.984)

Taula 11. Incidència de lesions no mortals amb baixa per accident de treball en jornada segons activitat econòmica i el seu interval de confiança al 95% (IC 95%). Catalunya, 2003

Activitat econòmica (CNAE-93)	n	Índex d'incidència per 1.000¹	IC 95%
Agricultura, ramaderia, caça i silvicultura (01-02)	2.236	42,4	40,6 - 44,1
Pesca (05)	445	152,0	137,9 - 166,2
Indústries extractives (10-14)	670	198,5	183,4 - 213,5
Indústries manufactureres (15-37)	53.473	105,8	104,9 - 106,7
Producció i distribució d'energia elèctrica, gas i aigua (40-41)	459	44,1	40,1 - 48,2
Construcció (45)	35.087	174,2	172,3 - 176,0
Comerç; reparació de vehicles de motor (50-52)	23.753	56,5	55,8 - 57,2
Hosteleria (55)	7.767	69,6	68,1 - 71,2
Transport, emmagatzematge i comunicacions (60-64)	9.398	79,5	77,9 - 81,2
Intermediació financera (65-67)	460	6,4	5,8 - 7,0
Activitats immobiliàries. Lloguer de serveis (70-72 i 74)	18.776	61,2	60,3 - 62,1
Administració pública, defensa i seguretat social (75)	5.394	38,3	37,3 - 39,3
Educació i investigació (73 i 80)	1.213	12,4	11,7 - 13,1
Activitats sanitàries i veterinàries; serveis socials (85)	4.937	34,3	33,4 - 35,3
Altres activitats socials; serveis personals (90-93)	5.728	47,4	46,2 - 48,7
Llars que ocupen personal domèstic (95)	88	17,1	13,5 - 20,6
Organismes extraterritorials (99)	10	36,1	13,7 - 58,5
Total	169.894	73,4	73,1 - 73,8

¹ S'exclouen els treballadors assegurats a la Seguretat Social dels quals desconeixem l'activitat econòmica (n=986)

Taula 12. Incidència de lesions no mortals amb baixa per accident de treball in itinere segons activitat econòmica i el seu interval de confiança al 95% (IC 95%). Catalunya, 2003

Activitat econòmica (CNAE-93)	n	Índex d'incidència per 1.000¹	IC 95%
Agricultura, ramaderia, caça i silvicultura (01-02)	125	2,4	2,0 - 2,8
Pesca (05)	12	4,1	1,8 - 6,4
Indústries extractives (10-14)	19	5,6	3,1 - 8,2
Indústries manufactureres (15-37)	3.281	6,5	6,3 - 6,7
Producció i distribució d'energia elèctrica, gas i aigua (40-41)	43	4,1	2,9 - 5,4
Construcció (45)	1.680	8,3	7,9 - 8,7
Comerç; reparació de vehicles de motor (50-52)	2.431	5,8	5,6 - 6,0
Hosteleria (55)	829	7,4	6,9 - 7,9
Transport, emmagatzematge i comunicacions (60-64)	771	6,5	6,1 - 7,0
Intermediació financera (65-67)	214	3,0	2,6 - 3,4
Activitats immobiliàries. Lloguer de serveis (70-72 i 74)	2.193	7,1	6,8 - 7,4
Administració pública, defensa i seguretat social (75)	793	5,6	5,2 - 6,0
Educació i investigació (73 i 80)	212	2,2	1,9 - 2,5
Activitats sanitàries i veterinàries; serveis socials (85)	714	5,0	4,6 - 5,3
Altres activitats socials; serveis personals (90-93)	597	4,9	4,5 - 5,3
Llars que ocupen personal domèstic (95)	14	2,7	1,3 - 4,1
Organismes extraterritorials (99)	0	0,0	0,0 - 0,0
Total	13.928	6,0	5,9 - 6,1

¹ S'exclouen els treballadors assegurats a la Seguretat Social dels quals desconeixem l'activitat econòmica (n=986)

Taula 13. Incidència de malalties professionals amb baixa i el seu interval de confiança al 95% (IC 95%) per activitat econòmica. Catalunya, 2003

Activitat econòmica (CNAE-93)	n	Índex d'incidència per 10.000¹	IC 95%
Agricultura, ramaderia, caça i silvicultura (01-02)	46	8,7	6,2 - 11,2
Pesca (05)	7	23,9	6,2 - 41,6
Indústries extractives (10-14)	5	14,8	1,8 - 27,8
Indústries manufactureres (15-37)	3.558	70,4	68,1 - 72,7
Producció i distribució d'energia elèctrica, gas i aigua (40-41)	8	7,7	2,4 - 13,0
Construcció (45)	580	28,8	26,5 - 31,1
Comerç; reparació de vehicles de motor (50-52)	661	15,7	14,5 - 16,9
Hosteleria (55)	207	18,6	16,0 - 21,1
Transport, emmagatzematge i comunicacions (60-64)	145	12,3	10,3 - 14,3
Intermediació financera (65-67)	22	3,1	1,8 - 4,4
Activitats immobiliàries. Lloguer de serveis (70-72 i 74)	604	19,7	18,1 - 21,3
Administració pública, defensa i seguretat social (75)	94	6,7	5,3 - 8,0
Educació i investigació (73 i 80)	19	1,9	1,1 - 2,8
Activitats sanitàries i veterinàries; serveis socials (85)	215	14,9	12,9 - 16,9
Altres activitats socials; serveis personals (90-93)	150	12,4	10,4 - 14,4
Llars que ocupen personal domèstic (95)	3	5,8	0,0 - 12,4*
Organismes extraterritorials (99)	0	0,0	0,0 - 0,0
Total	6.324	27,3	26,7 - 28,0

* El valor del límit inferior de l'interval és negatiu.

¹ S'exclouen els treballadors assegurats a la Seguretat Social dels quals desconeixem l'activitat econòmica (n=986)

Taula 14. Incidència de lesions no mortals amb baixa per accident de treball en jornada, *in itinere* i de malalties professionals, ajustada per sector d'activitat econòmica (agricultura, indústria, construcció i serveis) i el seu interval de confiança al 95% (IC 95%). Catalunya, 2003

	En jornada		In itinere			Malalties professionals amb baixa	
	Index Incidència per 1.000 ¹	IC 95%	Index Incidència per 1.000 ¹	I.C 95%	Index Incidència per 10.000 ¹	IC 95%	
Sectors Sanitaris							
Garrigues	58,2	49,5 - 66,8	2,9	0,8 - 5,1	28,1	10,2 - 45,9	
Noguera	64,1	58,1 - 70,1	6,0	4,0 - 8,0	13,5	5,5 - 21,6	
Pla d'Urgell	88,8	82,9 - 94,7	5,7	4,1 - 7,3	42,6	30,8 - 54,5	
Segarra	82,4	72,5 - 92,3	7,9	4,4 - 11,5	63,6	43,2 - 84,0	
Segrià	64,6	62,5 - 66,8	6,1	5,4 - 6,7	29,3	24,5 - 34,1	
Urgell	78,6	72,9 - 84,3	6,0	4,3 - 7,7	39,0	25,9 - 52,1	
Val d'Aran	93,6	75,9 - 111,3	4,8	2,8 - 6,7	23,7	0,0 - 70,1*	
Alt Urgell	50,3	43,5 - 57,1	3,5	1,6 - 5,3	11,0	1,1 - 21,0	
Alta Ribagorça	86,4	63,3 - 109,5	8,0	0,0 - 19,7*	6,2	0,0 - 18,5*	
Pallars Jussà	38,2	29,7 - 46,8	6,4	2,5 - 10,2	14,4	0,0 - 32,8*	
Pallars Sobirà	61,6	44,2 - 79,0	2,0	0,0 - 4,1*	3,4	0,0 - 10,1*	
Regió Sanitària Lleida	67,7	66,2 - 69,2	5,6	5,1 - 6,0	33,8	30,3 - 37,3	
Alt Camp	70,6	65,6 - 75,5	6,7	5,1 - 8,3	37,3	26,0 - 48,5	
Baix Penedès	77,8	73,3 - 82,3	7,4	6,0 - 8,8	58,5	45,9 - 71,2	
Conca de Barberà	83,2	76,4 - 90,0	6,2	4,2 - 8,3	164,6	133,7 - 195,4	
Tarragonès	63,8	62,1 - 65,5	6,4	5,8 - 6,9	18,2	15,2 - 21,2	
Baix Camp	68,5	66,1 - 71,0	6,7	5,9 - 7,5	27,7	22,6 - 32,8	
Priorat	27,9	19,3 - 36,5	3,7	0,2 - 7,1	0,3	0,0 - 0,9*	
Ribera d'Ebre	55,6	47,5 - 63,7	5,2	2,6 - 7,9	26,4	9,7 - 43,2	
Regió Sanitària Tarragona	67,8	66,6 - 69,0	6,6	6,2 - 7,0	33,9	31,0 - 36,8	
Terra Alta	59,4	43,2 - 75,5	3,6	0,0 - 7,7*	0,0	0,0 - 0,0	
Baix Ebre	69,8	65,7 - 73,8	4,5	3,4 - 5,5	17,6	10,9 - 24,3	
Montsià	69,9	65,3 - 74,5	2,7	1,8 - 3,6	4,1	1,3 - 6,9	
Regió Sanitària Tortosa	68,3	65,3 - 71,2	3,6	2,9 - 4,3	10,9	7,2 - 14,7	
Baix Empordà	76,0	72,7 - 79,3	7,5	6,5 - 8,6	30,3	23,1 - 37,5	
Gironès	78,3	76,3 - 80,4	6,7	6,2 - 7,3	41,5	36,6 - 46,5	
Pla de l'Estany	77,2	71,1 - 83,3	5,6	3,8 - 7,4	31,2	20,5 - 41,9	
Selva	79,4	76,3 - 82,5	7,3	6,3 - 8,3	46,3	39,4 - 53,3	
Alt Empordà	72,3	69,2 - 75,5	5,5	4,6 - 6,3	52,9	43,4 - 62,3	
Garrotxa	51,3	47,6 - 55,0	4,4	3,3 - 5,6	17,4	10,7 - 24,2	
Ripollès	76,5	69,9 - 83,1	4,8	3,1 - 6,5	22,4	12,0 - 32,7	
Regió Sanitària Girona	72,8	71,6 - 73,9	6,3	6,0 - 6,7	36,8	34,2 - 39,4	
Barcelona Sud l'Hospitalet	70,2	68,0 - 72,4	5,5	4,9 - 6,1	21,3	17,8 - 24,9	
Baix Llobregat Font Santa	225,1	218,0 - 232,2	16,3	14,5 - 18,1	60,0	49,8 - 70,2	
Baix Llobregat Centre Nord	121,3	118,2 - 124,3	7,9	7,1 - 8,7	64,2	57,9 - 70,5	
Baix Llobregat Delta Litoral	108,3	105,9 - 110,7	6,5	5,9 - 7,1	35,3	31,0 - 39,6	
Garraf	96,6	92,7 - 100,4	7,4	6,3 - 8,5	35,5	27,8 - 43,2	
Alt Penedès	72,8	69,5 - 76,1	4,2	3,5 - 5,0	24,6	19,3 - 29,8	
Anoia	75,7	72,2 - 79,2	4,8	3,9 - 5,8	19,1	13,4 - 24,7	
Regió Sanitària Costa de Ponent	101,0	99,9 - 102,2	6,9	6,6 - 7,2	38,0	35,9 - 40,1	
Barcelonès Nord	87,5	85,1 - 89,9	5,7	5,1 - 6,3	23,7	19,7 - 27,8	
Maresme	71,8	70,1 - 73,6	4,6	4,2 - 5,1	22,3	19,2 - 25,4	
R.S. BCN Nord i Maresme	78,0	76,6 - 79,4	5,1	4,7 - 5,5	22,6	20,2 - 25,0	
Bages	85,7	83,2 - 88,2	5,4	4,7 - 6,1	66,6	59,9 - 73,3	
Berguedà	95,3	88,1 - 102,5	4,4	2,8 - 6,0	14,9	6,9 - 22,8	
Solsonès	58,6	50,9 - 66,2	3,6	1,4 - 5,7	32,1	16,4 - 47,7	
Cerdanya	93,1	76,9 - 109,3	5,1	1,4 - 8,7	7,3	0,0 - 15,5*	

Vallès Oriental	134,7	131,9 -	137,6	10,1	9,3 -	10,9	62,8	56,9 -	68,6
Terrassa-Rubí-Sant Cugat	74,2	72,5 -	75,8	6,0	5,5 -	6,4	20,2	17,8 -	22,6
Sabadell	78,3	76,8 -	79,8	5,9	5,5 -	6,3	23,4	21,0 -	25,9
Osona	76,7	74,0 -	79,4	4,1	3,4 -	4,8	41,2	35,3 -	47,0
Regió Sanitària Centre	85,4	84,6 -	86,2	6,1	5,9 -	6,4	34,9	33,3 -	36,5
Regió Sanitària Barcelona									
Ciutat	60,3	59,6 -	61,0	6,0	5,8 -	6,2	12,4	11,4 -	13,4

* El valor del límit inferior de l'interval és negatiu.

¹ S'exclouen els treballadors assegurats a la Seguretat Social dels quals desconexim el municipi de procedència (n=6.984) i l'activitat econòmica (n=986).

Taula 15. Incidència de lesions mortals per accidents de treball en jornada i *in itinere*, ajustada per sector d'activitat econòmica (agricultura, indústria, construcció i serveis) i el seu interval de confiança al 95% (IC 95%). Catalunya, 2003

Regions Sanitàries	En jornada			<i>In itinere</i>		
	Incidència per 100.000 ¹	IC 95%		Incidència per 100.000 ¹	IC 95%	
Lleida	9,3	3,8 -	14,9	7,4	2,5 -	12,4
Tarragona	8,8	4,4 -	13,3	3,6	1,0 -	6,1
Tortosa	1,4	0,0 -	4,1*	4,3	0,0 -	12,7*
Girona	7,8	4,0 -	11,5	5,2	2,1 -	8,3
Costa de Ponent	8,3	5,0 -	11,6	3,9	1,5 -	6,2
Barcelona Nord i Maresme	4,6	1,1 -	8,1	3,2	0,4 -	6,1
Centre				4,8		
	8,3	5,7 -	11,0		2,7 -	6,8
Barcelona Ciutat	4,8	3,1 -	6,5	3,0	1,7 -	4,3

* El valor del límit inferior de l'interval és negatiu.

¹ S'exclouen els treballadors assegurats a la Seguretat Social dels quals desconexim el municipi de procedència (n=6.984) i l'activitat econòmica (n=986).

Taula 16. Raó d'incidència de lesions no mortals en jornada, *in itinere* i de malalties professionals amb baixa, ajustada per sector d'activitat econòmica (agricultura, indústria, construcció i serveis) i el seu interval de confiança al 95% (IC 95%). Catalunya, 2003

	En jornada		<i>In itinere</i>		Malalties professionals amb baixa	
	RIA ¹	IC 95%	RIA ¹	I.C 95%	RIA ¹	IC 95%
Sectors Sanitaris						
Garrigues	69	61 - 78	49	28 - 87	91	52 - 160
Noguera	85	78 - 92	92	68 - 125	53	30 - 93
Pla d'Urgell	117	110 - 125	94	72 - 122	164	125 - 215
Segarra	101	94 - 109	83	59 - 117	250	201 - 312
Segrià	83	80 - 85	100	91 - 110	109	94 - 127
Urgell	105	98 - 112	93	71 - 122	122	89 - 168
Val d'Aran	131	118 - 147	103	69 - 155	16	2 - 113
Alt Urgell	68	60 - 78	62	38 - 102	44	18 - 106
Alta Ribagorça	138	112 - 171	60	19 - 187	64	9 - 458
Pallars Jussà	52	43 - 63	99	59 - 168	75	28 - 199
Pallars Sobirà	72	58 - 89	42	16 - 113	32	5 - 230
Regió Sanitària Lleida	89	87 - 91	94	87 - 101	120	108 - 132
Alt Camp	86	81 - 92	105	85 - 129	105	81 - 136
Baix Penedès	97	92 - 102	119	99 - 142	203	165 - 250
Conca de Barberà	116	108 - 126	97	70 - 133	569	475 - 682
Tarragonès	92	89 - 94	109	100 - 118	80	69 - 94
Baix Camp	94	91 - 97	116	104 - 129	108	90 - 129
Priorat	44	35 - 56	51	21 - 122	20	3 - 143
Ribera d'Ebre	67	59 - 76	77	49 - 121	90	50 - 162
Regió Sanitària Tarragona	92	91 - 94	109	103 - 116	124	114 - 135
Terra Alta	44	35 - 54	33	12 - 87	0	0 - 0
Baix Ebre	89	84 - 93	70	56 - 87	60	42 - 86
Montsià	96	91 - 102	48	35 - 64	19	10 - 37
Regió Sanitària Tortosa	89	86 - 92	59	49 - 70	38	28 - 52
Baix Empordà	102	98 - 106	119	104 - 136	103	82 - 128
Gironès	105	102 - 108	111	102 - 121	152	136 - 171
Pla de l'Estany	102	95 - 110	90	67 - 119	126	92 - 172
Selva	101	97 - 104	112	99 - 128	166	144 - 191
Alt Empordà	93	89 - 97	82	70 - 95	174	147 - 206
Garrotxa	69	65 - 74	80	64 - 99	53	38 - 73
Ripollès	92	85 - 100	74	54 - 102	76	51 - 113
Regió Sanitària Girona	98	97 - 100	103	98 - 109	135	125 - 144
Barcelona Sud l'Hospitalet	95	92 - 98	88	80 - 98	82	69 - 97
Baix Llobregat Font Santa	265	258 - 273	250	225 - 277	209	180 - 244
Baix Llobregat Centre Nord	157	153 - 160	124	113 - 136	235	215 - 256
Baix Llobregat Delta Litoral	144	140 - 147	107	98 - 118	125	111 - 141
Garraf	130	125 - 135	124	108 - 143	128	104 - 158
Alt Penedès	95	91 - 99	75	63 - 90	96	79 - 117
Anoia	100	96 - 104	77	65 - 92	53	41 - 69
Regió Sanitària Costa de Ponent	135	133 - 136	113	108 - 118	137	130 - 145
Barcelonès Nord	115	112 - 118	96	86 - 106	82	70 - 97
Maresme	96	94 - 99	77	70 - 85	79	69 - 90
R.S. BCN Nord i Maresme	104	103 - 106	85	79 - 91	80	72 - 89
Bages	117	114 - 120	90	80 - 100	231	211 - 254
Berguedà	125	116 - 134	73	51 - 103	61	36 - 103
Solsonès	84	75 - 94	57	33 - 95	130	82 - 207
Cerdanya	98	87 - 109	57	33 - 95	38	12 - 119
Vallès Oriental	162	159 - 166	153	142 - 165	192	177 - 209
Terrassa-Rubí-Sant Cugat	99	97 - 101	99	92 - 106	76	67 - 85

Sabadell	105	103 - 107	99	93 - 106	82	75 - 90
Osona	105	101 - 108	65	55 - 75	153	134 - 174
Regió Sanitària Centre	115	114 - 116	103	99 - 106	126	120 - 131
Regió Sanitària Barcelona Ciutat	79	78 - 80	96	94 - 99	47	44 - 50

¹RIA per 100.

1. S'exclouen els treballadors assegurats a la Seguretat Social dels quals desconeixem el municipi de procedència (n=6.984) i l'activitat econòmica (n=986).

Taula 17. Raó d'incidència de lesions mortals per accident de treball en jornada i *in itinere*, ajustada per sector d'activitat econòmica (agricultura, indústria, construcció i serveis) i el seu interval de confiança al 95% (IC 95%). Catalunya, 2003

Regió Sanitària	En jornada		In itinere	
	RIA ¹	IC 95 %	RIA ¹	IC 95 %
Lleida	137	76 - 248	176	92 - 338
Tarragona	128	78 - 209	102	51 - 204
Tortosa	39	5 - 274	57	8 - 407
Girona	115	72 - 186	122	68 - 221
Costa de Ponent	123	83 - 182	93	52 - 169
BCN Nord i Maresme	67	32 - 141	80	33 - 192
Centre	124	91 - 169	119	79 - 181
Barcelona Ciutat	68	48 - 95	77	51 - 116

¹RIA per 100.

1. S'exclouen els treballadors assegurats a la Seguretat Social dels quals desconeixem el municipi de procedència (n=6.984) i l'activitat econòmica (n=986).

Taula 18. Letalitat (per 100) de les lesions per accidents de treball en jornada i *in itinere* amb baixa per regions sanitàries. Catalunya, 2003

Regions Sanitàries	Lesions amb baixa	
	En jornada	In itinere
Lleida	0,13	1,30
Tarragona	0,13	0,68
Tortosa	0,04	0,79
Girona	0,11	0,83
Costa de Ponent	0,08	0,53
Barcelonès Nord i Maresme	0,06	0,65
Centre	0,09	0,74
Barcelona ciutat	0,08	0,47
Catalunya	0,09	0,64

Taula 19. Malalties sentinella segons variables demogràfiques i laborals. Catalunya, 2003

	n	%
Unitat de Salut Laboral		
Barcelona	162	12,3
Barcelona Nord i Maresme	239	18,1
Costa de Ponent	453	34,4
Girona	71	5,4
Lleida	17	1,3
Sabadell	134	10,2
Tarragona	171	13,0
Terrassa	71	5,4
Diagnòstic (CIM-9)		
Malalties infeccioses	4	0,3
Neoplàsies	5	0,4
Trastorns mentals	335	25,4
Trastorns del sistema nerviós perifèric	67	5,1
Trastorns òrgans sensorials	52	3,9
Asma i al.lèrgia	55	4,2
Pneumoconiosis i altres agents externs	11	0,8
Altres malalties aparell respiratori	4	0,3
Malalties de pell	32	2,4
Dorsopaties	238	18,1
Reumatismes – exclosa esquena-	244	18,5
Altres malalties aparell locomotor	44	3,3
Lesions i causes externes	149	11,3
Emmetzinaments	31	2,4
Altres processos no classificats en apartats anteriors	46	3,5
NS/NC	1	0,1
Edat (en anys)		
de 16 a 24	88	6,7
de 25 a 34	329	25,0
de 35 a 44	358	27,2
de 45 a 54	321	24,4
més de 54	192	14,6
no consta	30	2,3
Sexe		
Home	694	52,6
Dona	623	47,3
No consta	1	0,1
Ocupacions (CNO-94)		
Forces Armades (0)	1	0,1
Direcció d'empreses i administració pública (10 a 17)	9	0,7
Tècnics i professionals científics i intel.lectuals (20 a 25)	37	2,8
Tècnics i professionals de recolzament (26 a 35)	111	8,4
Treballadors de tipus administratiu (40 a 46)	73	5,5
Treballadors restauració. Protecció i venedors (50 a 53)	119	9,0
Treballadors qualificats. Agricultura i pesca (60 a 63)	11	0,8
Treballadors de la construcció i indústria extractiva (70 a 72,74)	70	5,3
Metal.lúrgics i mecànics (73,75 a 77)	107	8,1
Treballadors de l'alimentació, la fusta i el textil (78-79)	39	3,0
Operadors, instal.ladors, muntadors (80 a 84)	208	15,8
Maquinistes i conductors (85-86)	41	3,1
Treballadors no qualificats. Serveis (90 a 93)	128	9,7
Treballadors no qualificats. Construcció. Peons. Secundaris (94 a 98)	156	11,8

No consta	208	15,8
Activitat econòmica (CNAE-93)		
Agricultura, ramaderia, caça i silvicultura (01-02)	1	0,1
Pesca (05)	1	0,1
Indústries extractives (10 a 14)	5	0,4
Indústries manufactureres (15 a 37)	477	36,2
Producció. Distribució d'energia elèctrica, gas aigua (40-41)	4	0,3
Construcció (45)	117	8,9
Comerç; reparació de vehicles de motor (50 a 52)	111	8,4
Hostaleria (55)	46	3,5
Transport, emmagatzemament i comunicació (60 a 64)	50	3,8
Intermediació financera (65 a 67)	9	0,7
Activitats immobiliàries. Lloguer de serveis (70 a 74)	99	7,5
Administració pública, defensa i SS (75)	40	3,0
Educació i investigació (73, 80)	38	2,9
Activitats sanitàries i veterinàries, serveis socials (85)	63	4,8
Altres activitats socials; serveis personals (90 a 93)	46	3,5
Llars que ocupen personal domèstic (95)	2	0,2
Organismes extraterritorials (99)	0	0,0
No consta	209	15,9
Total	1.318	100,0

Taula 20. Malalties sentinella segons diagnòstic (CIM-9) per ocupacions (CNO-94). Catalunya, 2003

Diagnòstic	Forces Armades		Direcció d'empreses i administració pública		Tècnics i professionals científics i intel·lectuals		Tècnics i professionals de suport		Treballadors de tipus administratiu		Treballadors restauració. Seguretat i venedors		Treballadors qualificats. Agricultura i pesca		Treballadors de la construcció i indústria extractiva		Metal·lúrgics i mecànics		Treballadors de l'alimentació, la fusta i el tèxtil		Operadors, instal·ladors, muntadors i conductors		Maquinistes i conductors		Treballadors no qualificats. Serveis.		Treballadors no qualificats. Peons.		No consta		Total	
	(0)	(10 a 17)	(20 a 25)	(26 a 35)	(40 a 46)	(50 a 53)	(60 a 63)	(70 a 72, 74)	(73, 75 a 77)	(78-79)	(80 a 84)	(85-86)	(90 a 93)	(94 a 98)	n	%	n	%	n	%	n	%	n	%	n	%	n	%	n	%	n	%
Malalties infeccioses	0	0,0	0	0,0	0	0,0	4	3,6	0	0,0	0	0,0	0	0,0	0	0,0	0	0,0	0	0,0	0	0,0	0	0,0	0	0,0	0	0,0	0	0,0	4	0,3
Neoplàsies	0	0,0	0	0,0	0	0,0	0	0,0	0	0,0	0	0,0	1	9,1	0	0,0	2	1,9	0	0,0	2	1,0	0	0,0	0	0,0	0	0,0	0	0,0	5	0,4
Trastorns mentals	0	0,0	8	88,9	32	86,5	80	72,1	38	52,1	36	30,3	3	27,3	6	8,7	8	7,5	3	7,7	30	14,4	10	24,4	26	20,3	21	13,5	34	16,3	335	25,4
Trastorns sistema nerviós	0	0,0	0	0,0	0	0,0	0	0,0	4	5,5	8	6,7	1	9,1	2	2,9	4	3,7	6	15,4	15	7,2	0	0,0	10	7,8	9	5,8	8	3,8	67	5,1
Trastorns òrgans sensorials	0	0,0	0	0,0	0	0,0	1	0,9	0	0,0	0	0,0	0	0,0	3	4,3	6	5,6	0	0,0	9	4,3	2	4,9	1	0,8	3	1,9	27	13,0	52	3,9
Asma i al·lèrgia	0	0,0	0	0,0	0	0,0	1	0,9	5	6,8	6	5,0	1	9,1	4	5,8	6	5,6	4	10,3	9	4,3	2	4,9	5	3,9	9	5,8	3	1,4	55	4,2
Pneumoconiosis i altres agents externs	0	0,0	0	0,0	0	0,0	0	0,0	0	0,0	0	0,0	0	0,0	2	2,9	2	1,9	0	0,0	4	1,9	1	2,4	0	0,0	1	0,6	1	0,5	11	0,8
Altres malalties aparell respiratori	0	0,0	0	0,0	1	2,7	1	0,9	0	0,0	0	0,0	0	0,0	2	2,9	0	0,0	0	0,0	0	0,0	0	0,0	0	0,0	0	0,0	0	0,0	4	0,3
Malalties de la pell	0	0,0	0	0,0	1	2,7	1	0,9	1	1,4	9	7,6	0	0,0	4	5,8	3	2,8	0	0,0	4	1,9	1	2,4	2	1,6	3	1,9	3	1,4	32	2,4
Dorsopaties	1	100,0	0	0,0	0	0,0	8	7,2	9	12,3	21	17,6	0	0,0	12	17,4	19	17,8	6	15,4	35	16,8	7	17,1	22	17,2	26	16,7	72	34,6	238	18,1
Reumatismes –exclosa esquena-	0	0,00	0	0,0	1	2,7	5	4,5	11	15,1	18	15,1	3	27,3	7	10,1	23	21,5	9	23,1	52	25,0	7	17,1	30	23,4	41	26,3	37	17,8	244	18,5
Altres malalties aparell locomotor	0	0,00	0	0,0	0	0,0	2	1,8	0	0,0	1	0,8	0	0,0	7	10,1	7	6,5	3	7,7	9	4,3	1	2,4	7	5,5	6	3,8	1	0,5	44	3,3
Lesions i causes externes	0	0,00	1	11,1	0	0,0	2	1,8	3	4,1	13	10,9	1	9,1	15	21,7	17	15,9	5	12,8	25	12,0	10	24,4	18	14,1	30	19,2	9	4,3	149	11,3
Emmetzinaments	0	0,00	0	0,0	1	2,7	3	2,7	0	0,0	3	2,5	1	9,1	1	1,4	2	1,9	0	0,0	7	3,4	0	0,0	5	3,9	4	2,6	4	1,9	31	2,4
Altres processos no classificats en apartats anteriors	0	0,00	0	0,0	1	2,7	3	2,7	2	2,7	4	3,4	0	0,0	4	5,8	8	7,5	3	7,7	7	3,4	0	0,0	2	1,6	3	1,9	9	4,3	46	3,5
No consta	0	0,00	0	0,0	0	0,0	0	0,0	0	0,0	0	0,0	0	0,0	1	0,0	0	0,0	0	0,0	0	0,0	0	0,0	0	0,0	0	0,0	0	0,0	1	0,1
Total	1	100,0	9	100,0	37	100,0	111	100,0	73	100,0	119	100,0	11	100,0	70	100,0	107	100,0	39	100,0	208	100,0	41	100,0	128	100,0	156	100,0	208	100,0	1.318	100,0

Taula 21. Malalties sentinella segons diagnòstic (CIM-9) per activitat econòmica (CNAE-93). Catalunya, 2003

Diagnòstic	Agricultura, ramaderia, caça i silvicultura		Pesca	Indústries extractives		Indústries manufactures		Producció, Distribució d'energia elèctrica, gas, aigua		Construcció	Comerç; reparació de vehicles de motor		Hostaleria	Transport, emmagatzament i comunicació		Intermediació financera	Activitats immobiliàries. Lloguer de serveis (70 a 74)		Administració pública, defensa i SS (75)	Educació i investigació		Activitats sanitàries i veterinàries, serveis socials		Altres activitats socials; serveis personals		Llars que ocupen personal domèstic		No consta	Total							
	(1-2)	(5)		(10 a 14)	(15 a 37)	(40-41)	(45)	(50 a 52)	(55)		(60 a 64)	(65 a 67)		(70 a 74)	(75)		(73, 80)	(85)		(90 a 93)	(95)	n	%	n	%	n	%		n	%	n	%	n	%		
Malalties infeccioses	0	0,0	0	0,0	0	0,0	2	0,4	0	0,0	0	0,0	0	0,0	0	0,0	0	0,0	0	0,0	1	2,6	0	0,0	1	2,2	0	0,0	0	0,0	4	0,3				
Neoplàsies	0	0,0	0	0,0	0	0,0	2	0,4	0	0,0	1	0,9	0	0,0	0	0,0	1	2,0	0	0,0	0	0,0	0	0,0	1	2,2	0	0,0	0	0,0	5	0,4				
Trastorns mentals	0	0,0	1	100,0	1	20,0	78	16,4	1	25,0	22	18,8	38	34,2	14	30,4	21	42,0	6	66,7	31	31,3	23	57,5	27	71,1	28	44,4	8	17,4	0	0,0	36	17,2	335	25,4
Trastorns sistema nerviós	0	0,0	0	0,0	0	0,0	29	6,1	0	0,0	5	4,3	9	8,1	1	2,2	1	2,0	0	0,0	7	7,1	0	0,0	0	0,0	2	3,2	4	8,7	0	0,0	9	4,3	67	5,1
Trastorns sensorials	0	0,0	0	0,0	0	0,0	16	3,4	0	0,0	5	4,3	0	0,0	0	0,0	1	2,0	0	0,0	1	1,0	0	0,0	1	2,6	0	0,0	0	0,0	0	0,0	28	13,4	52	3,9
Asma i al·lèrgia	0	0,0	0	0,0	1	20,0	30	6,3	0	0,0	2	1,7	1	0,9	3	6,5	4	8,0	0	0,0	4	4,0	1	2,5	1	2,6	0	0,0	3	6,5	0	0,0	5	2,4	55	4,2
Pneumoconiosi i altres agents externs	0	0,0	0	0,0	1	20,0	8	1,7	0	0,0	1	0,9	0	0,0	0	0,0	0	0,0	0	0,0	0	0,0	0	0,0	0	0,0	0	0,0	0	0,0	0	0,0	1	0,5	11	0,8
Altres malalties aparell respiratori	0	0,0	0	0,0	0	0,0	1	0,2	0	0,0	2	1,7	0	0,0	0	0,0	0	0,0	0	0,0	0	0,0	0	0,0	0	0,0	0	0,0	1	2,2	0	0,0	0	0,0	4	0,3
Malalties de la pell	0	0,0	0	0,0	0	0,0	14	2,9	0	0,0	4	3,4	0	0,0	1	2,2	1	2,0	0	0,0	1	1,0	0	0,0	0	0,0	2	3,2	8	17,4	0	0,0	1	0,5	32	2,4
Dorsopaties	1	100,0	0	0,0	2	40,0	79	16,6	0	0,0	19	16,2	21	18,9	5	10,9	6	12,0	2	22,2	15	15,2	2	5,0	2	5,3	10	15,9	4	8,7	0	0,0	70	33,5	238	18,1
Reumatismes –exclosa esquena-	0	0,0	0	0,0	0	0,0	107	22,4	0	0,0	18	15,4	19	17,1	8	17,4	6	12,0	1	11,1	19	19,2	8	20,0	2	5,3	12	19,0	7	15,2	0	0,0	37	17,7	244	18,5
Altres malalties aparell locomotor	0	0,0	0	0,0	0	0,0	20	4,2	0	0,0	7	6,0	3	2,7	3	6,5	1	2,0	0	0,0	6	6,1	0	0,0	0	0,0	1	1,6	1	2,2	0	0,0	2	1,0	44	3,3
Lesions i causes externes	0	0,0	0	0,0	0	0,0	58	12,2	3	75,0	25	21,4	15	13,5	4	8,7	4	8,0	0	0,0	12	12,1	3	7,5	2	5,3	6	9,5	6	13,0	2	100	9	4,3	149	11,3
Emmetzinaments	0	0,0	0	0,0	0	0,0	14	2,9	0	0,0	3	2,6	1	0,9	6	13,0	0	0,0	0	0,0	1	1,0	0	0,0	1	2,6	0	0,0	2	4,3	0	0,0	3	1,4	31	2,4
Altres processos no classificats en apartats anteriors	0	0,0	0	0,0	0	0,0	19	4,0	0	0,0	3	2,6	4	3,6	1	2,2	4	8,0	0	0,0	2	2,0	3	7,5	1	2,6	2	3,2	0	0,0	0	0,0	7	3,3	46	3,5
No consta	0	0,0	0	0,0	0	0,0	0	0,0	0	0,0	0	0,0	0	0,0	0	0,0	0	0,0	0	0,0	0	0,0	0	0,0	0	0,0	0	0,0	0	0,0	0	0,0	1	0,5	1	0,1
Total	1	100,0	1	100,0	5	100	477	100	4	100	117	100	111	100	46	100	50	100	9	100,0	99	100	40	100	38	100	63	100	46	100	2	100	209	100	1.318	100

Taula 22. Defuncions per mesotelioma i pneumoconiosi a Catalunya per sexe, 1983-2003.

Any	Mesotelioma			Pneumoconiosi		
	Homes	Dones	Total	Homes	Dones	Total
1983	12	7	19	30	1	31
1984	18	9	27	25	3	28
1985	19	15	34	44	4	48
1986	21	20	41	35	2	37
1987	25	8	33	25	1	26
1988	24	18	42	33	1	34
1989	30	13	43	27	1	28
1990	20	17	37	32	0	32
1991	30	21	51	31	0	31
1992	36	12	48	28	0	28
1993	38	15	53	29	1	30
1994	23	16	39	27	0	27
1995	36	21	57	29	0	29
1996	6	11	17	15	1	16
1997	24	10	34	22	5	27
1998	36	20	56	17	2	19
1999	14	13	27	24	1	25
2000	21	3	24	26	3	29
2001	32	8	40	20	0	20
2002	25	10	35	18	1	19
2003	29	10	39	23	1	24
Total	519	277	796	560	28	588

Taula 23. Altes, estades, consultes, urgències i intervencions a càrrec de les mútues d'accidents de treball i enfermetats professionals. Catalunya, 2002

	Altes a càrrec de MATEP	Estades a càrrec de MATEP	Consultes externes a càrrec de MATEP	Urgències a càrrec de MATEP	Intervencions CMA¹ a càrrec de MATEP
Centres de titularitat mutual (n=6)	9.248	61.881	94.013	55.597	25
Centres amb activitat mutual (n=64)	6.105	38.518	52.381	76.230	651
Total centres a Catalunya (n=176)	15.353	100.399	146.394	131.827	676

¹CMA= cirurgia menor ambulatoria.

Taula 24. Activitat hospitalària per tipus d'assistència dels centres amb titularitat o activitat mutual. Catalunya, 2002

	Llits totals¹	Altes	Estades	índex ocupació	índex rotació	Estada mitjana
Centres de titularitat mutual (n=6)	365	13.623	73.999	55,5	37,3	5,4
Centres amb activitat mutual (n=64)	14.293	590.501	4.337.007	83,1	41,3	7,3
Total centres a Catalunya (n=176)	28.840	878.473	9.049.949	86,0	30,5	10,3

(1) Llits en funcionament.