

Indicadors de salut laboral a Catalunya

Any 2002

Responsables de l'edició

Esther Busquets
Rosa Gispert

Redacció i anàlisi de les dades

Fernando G. Benavides *
Núria Catot *
Rosa Gispert

Institucions col·laboradores

*Unitat de Recerca en Salut Laboral.
Departament de Ciències Experimentals i de la Salut.
Universitat Pompeu Fabra

Servei d'Estudis i Estadístiques
Oficina Tècnica per a Assumptes Laborals i d'Ocupació
Departament de Treball, Indústria, Comerç i Turisme

Centre de Seguretat i Condicions de Salut en el Treball de Barcelona.
Direcció General de Relacions Laborals
Departament de Treball, Indústria, Comerç i Turisme

Unitats de Salut Laboral.
Departament de Sanitat i Seguretat Social

Suport a l'edició

M^a Aran Barés
Sergi Cruz
Josep Maria Molina

Referència recomanada

Indicadors de salut laboral a Catalunya, any 2002
Servei d'Informació i Estudis
Direcció General de Recursos Sanitaris
Barcelona, setembre 2003

ÍNDEX

Índex de figures	4
Índex de taules	6
Presentació	8
Resum	9
Introducció	11
Material i mètodes	12
Resultats.....	15
1. Lesions per accident de treball.....	15
1.1. Lesions mortals per accidents de treball en jornada.....	15
1.1.1. Incidència de lesions mortals per accident de treball en jornada segons la regió sanitària.....	17
1.1.2. Incidència de lesions mortals per accident de treball en jornada, ajustada per sectors d'activitat econòmica.....	18
1.2. Lesions no mortals amb baixa per accident de treball en jornada.....	20
1.2.1. Incidència de lesions no mortals amb baixa per accident de treball en jornada segons activitats econòmiques.....	21
1.2.2. Incidència de lesions no mortals amb baixa per accidents de treball en jornada segons el sector i regió sanitària.....	22
1.2.3. Incidència de lesions no mortals amb baixa per accident de treball en jornada, ajustada per sectors d'activitat econòmica segons les regions i sectors sanitaris	23
1.3. Lesions per accident de treball <i>in itinere</i>	25
1.3.1. Incidència de lesions per accidents de treball <i>in itinere</i>	26
1.4. Letalitat de les lesions per accident de treball.....	27
2. Malalties professionals amb baixa.....	28
2.1. Incidència de malalties professionals amb baixa.....	28
3. Malalties sentinella	31
4. Mortalitat per mesotelioma i pneumoconiosi	33
Conclusions	35
Bibliografia.....	37
Annex 1 Mètodes de càlcul i agrupacions de codis	39
Annex 2 Taules de resultats	49

ÍNDEX DE FIGURES

Figura 1. Lesions mortals per accidents de treball en jornada per sexe. Catalunya, 2001 i 2002

Figura 2. Lesions mortals per accidents de treball en jornada per grups d'edat. Catalunya, 2002

Figura 3. Lesions mortals per accidents de treball en jornada per trimestre. Catalunya, 2001 i 2002

Figura 4. Lesions mortals per accidents de treball en jornada per lloc de l'accident. Catalunya, 2001 i 2002

Figura 5. Lesions mortals per accidents de treball en jornada segons el mecanisme de producció. Catalunya, 2002

Figura 6. Incidència de lesions mortals per accident de treball en jornada per 100.000 afiliats al règim general de la seguretat social per regions sanitàries. (excloses les lesions i els treballadors afiliats al règim general en els sectors de l'agricultura i pesca). Catalunya, 2002.

Figura 7. Incidència de lesions mortals per accident de treball en jornada, ajustada per sector d'activitat econòmica, per 100.000 afiliats, per regions sanitàries. (excloses les lesions i els treballadors afiliats al règim general en els sectors de l'agricultura i pesca). Catalunya, 2002

Figura 8. Raó d'incidència de lesions mortals per accident de treball en jornada, ajustada per sector d'activitat econòmica, per regions sanitàries. (excloses les lesions i els treballadors afiliats al règim general en els sectors de l'agricultura i la pesca). Catalunya, 2002

Figura 9. Lesions no mortals amb baixa per accident de treball en jornada segons sexe. Catalunya, 2001 i 2002

Figura 10. Lesions no mortals amb baixa per accident de treball en jornada segons grups d'edat. Catalunya, 2002

Figura 11. Lesions no mortals amb baixa per accident de treball en jornada segons trimestre. Catalunya, 2002

Figura 12. Lesions no mortals amb baixa per accident de treball en jornada segons lloc de l'accident. Catalunya, 2001 i 2002

Figura 13. Lesions no mortals amb baixa per accident de treball en jornada segons el mecanisme de producció. Catalunya, 2002

Figura 14. Incidència de lesions no mortals amb baixa per accident de treball en jornada segons l'activitat econòmica (excloses les lesions i els treballadors afiliats al règim general en els sectors de l'agricultura i pesca). Catalunya, 2002.

Figura 15. Incidència de lesions no mortals amb baixa per accidents de treball en jornada per sectors sanitaris (excloses les lesions i els treballadors afiliats al règim general en els sectors de l'agricultura i pesca). Catalunya, 2002.

Figura 16. Incidència de lesions no mortals amb baixa per accident de treball en jornada, ajustada per sector d'activitat econòmica, per 1.000 afiliats, per sectors sanitaris. (excloses les lesions i els treballadors afiliats al règim general en els sectors de l'agricultura i pesca). Catalunya, 2002.

Figura 17. Raó d'incidència de lesions no mortals amb baixa per accident de treball en jornada, ajustada per sector d'activitat econòmica, per sectors sanitaris. (excloses les lesions i els treballadors afiliats al règim general en els sectors de l'agricultura i pesca). Catalunya, 2002.

Figura 18. Freqüència de lesions no mortals amb baixa per accident de treball *in itinere* segons el mecanisme de producció. Catalunya, 2002

Figura 19. Incidència de lesions no mortals amb baixa per accidents de treball *in itinere* per sectors sanitaris. (excloses les lesions i els treballadors afiliats al règim general en els sectors de l'agricultura i pesca). Catalunya, 2002.

Figura 20. Raó d'incidència de lesions no mortals amb baixa per accident de treball *in itinere*, ajustada per sector d'activitat econòmica, per sectors sanitaris. (excloses les lesions i els treballadors afiliats al règim general en els sectors de l'agricultura i pesca). Catalunya, 2002.

Figura 21. Malalties professionals amb baixa segons agent causal. Catalunya, 2002

Figura 22. Incidència de malalties professionals amb baixa per sectors sanitaris. (excloses les malalties professionals i els treballadors afiliats en els sectors de l'agricultura i pesca). Catalunya, 2002.

Figura 23. Raó d'incidència de les malalties professionals amb baixa, ajustada per sector d'activitat econòmica, per sectors sanitaris. (excloses les malalties professionals i els treballadors afiliats al règim general en els sectors de l'agricultura i pesca). Catalunya, 2002.

Figura 24. Malalties sentinella segons grup diagnòstic. Catalunya, 2002

Figura 25. Defuncions per mesotelioma a Catalunya, 1983-2002

Figura 26. Defuncions per pneumoconiosi a Catalunya, 1983-2002

ÍNDEX DE TAULES

Taula 1. Població afiliada al règim general de la seguretat social per sector sanitari i sector d'activitat econòmica. Catalunya, 2002

Taula 2. Distribució de la població assegurada a Catalunya segons el seu règim de la Seguretat Social per províncies a 31 de desembre del 2002

Taula 3. Lesions mortals per accidents de treball en jornada segons variables demogràfiques, laborals i d'indicadors de risc. Catalunya, 2002

Taula 4. Lesions no mortals per accidents de treball en jornada amb baixa segons variables demogràfiques, laborals i d'indicadors de risc. Catalunya, 2002

Taula 5. Lesions mortals per accidents de treball *in itinere* segons variables demogràfiques, laborals i d'indicadors de risc. Catalunya, 2002

Taula 6. Lesions no mortals amb baixa per accidents de treball *in itinere* segons variables demogràfiques, laborals i d'indicadors de risc. Catalunya, 2002

Taula 7. Malalties professionals amb baixa segons variables demogràfiques, laborals, d'indicadors de risc i sanitàries. Catalunya, 2002

Taula 8. Incidència de lesions mortals i no mortals per accidents de treball en jornada amb baixa segons sectors i regions sanitàries i el seu interval de confiança al 95% (IC 95%). Catalunya, 2002

Taula 9. Incidència de lesions mortals i no mortals per accidents de treball *in itinere* amb baixa segons sectors i regions sanitàries i el seu interval de confiança al 95% (IC 95%). Catalunya, 2002

Taula 10. Incidència de malalties professionals amb baixa segons sectors i regions sanitàries i el seu interval de confiança al 95% (IC 95%). Catalunya, 2002

Taula 11. Incidència de lesions no mortals amb baixa per accident de treball en jornada segons activitat econòmica i el seu interval de confiança al 95% (IC 95%). Catalunya, 2002

Taula 12. Incidència de lesions no mortals amb baixa per accidents de treball *in itinere* i el seu interval de confiança al 95% (IC 95%) per activitat econòmica. Catalunya, 2002

Taula 13. Incidència de malalties professionals amb baixa i el seu interval de confiança al 95% (IC 95%) per activitat econòmica. Catalunya, 2002

Taula 14. Incidència de lesions no mortals amb baixa per accident de treball en jornada i *in itinere*, i de malalties professionals, ajustada per sector d'activitat

econòmica (indústria, construcció i serveis) i el seu interval de confiança al 95% (IC 95%). Catalunya, 2002

Taula 15. Incidència de lesions mortals per accidents de treball en jornada i *in itinere* ajustada per sector d'activitat econòmica (indústria, construcció i serveis) i el seu interval de confiança al 95% (IC 95%). Catalunya, 2002

Taula 16. Raó d'incidència de lesions no mortals en jornada i *in itinere* i de malalties professionals amb baixa, ajustada per sector d'activitat econòmica (indústria, construcció i serveis) i el seu interval de confiança al 95% (IC 95%). Catalunya, 2002

Taula 17. Raó d'incidència de lesions mortals per accident de treball en jornada i *in itinere*, ajustada per sector d'activitat econòmica (indústria, construcció i serveis) i el seu interval de confiança al 95% (IC 95%). Catalunya, 2002

Taula 18. Letalitat (per 100) de les lesions per accidents de treball en jornada i *in itinere* amb baixa per regions sanitàries. Catalunya, 2002

Taula 19. Malalties sentinella segons variables demogràfiques i laborals. Catalunya, 2002

Taula 20. Malalties sentinella segons diagnòstic (CIM-9) per ocupacions (CNO-94). Catalunya, 2002

Taula 21. Malalties sentinella segons diagnòstic (CIM-9) per activitat econòmica (CNAE-93). Catalunya, 2002

Taula 22. Defuncions per mesotelioma i pneumoconiosi, 1983-2002

PRESENTACIÓ

Totes les normes promulgades en el nostre país, relatives a la salut i les condicions de treball, estableixen la necessitat de disposar d'un sistema d'informació en salut laboral. Malgrat això, l'establiment d'un sistema d'informació únic en l'àmbit de la salut general, encara no ha estat assolit en el conjunt del sistema sanitari. En l'àmbit laboral, la situació encara és més complexa atès que la informació relativa a les activitats relacionades amb la salut en el treball no se situen exclusivament en l'entorn de l'administració sanitària. El Departament de Treball i Indústria, els serveis de prevenció de les empreses, les mútues d'accidents laborals i les mateixes unitats d'atenció primària de salut, disposen d'una riquesa informativa que, tot i no haver estat pensada amb finalitats de vigilància de la salut, pot ser molt útil per a aquest objectiu.

La publicació que tinc la satisfacció de presentar és un recull dels resultats estadístics de diverses fonts d'informació en salut laboral. L'informe del que aquí es presenta el segon volum, corresponent a les dades del 2002, va néixer amb la voluntat d'integrar totes aquelles fonts d'informació que des d'una perspectiva sanitària puguin ser útils per a la vigilància i la millora de la salut en el lloc de treball. Les dades procedeixen del Departament de Treball i Indústria, de les Unitats de Salut Laboral, així com del Registre de Mortalitat de Catalunya del Departament de Sanitat i esperem que en edicions futures aquest s'anirà ampliant.

Em plau felicitar tots els professionals i institucions involucrades pel resultat de la seva col·laboració. Així mateix, vull agrair l'esforç realitzat per tothom i manifestar la convicció que la informació continguda en aquesta publicació redundarà en benefici de la salut de la població del nostre país.

Rafael Manzanera i Lopez
Director general

RESUM

L'objectiu d'aquests "Indicadors de salut laboral" és fer una valoració anual dels problemes de salut associades a les condicions del treball a Catalunya, amb la finalitat d'ajudar a la planificació i avaluació de les polítiques de seguretat i salut en el treball.

Per això, hem fet servir les dades disponibles de lesions per accident de treball i malalties professionals que gestiona el Departament de Treball, les malalties sentinelles que es notifiquen a les Unitats de Salut Laboral del Departament de Sanitat i Seguretat Social (DSSS) i les dades de mortalitat per mesotelioma i pneumoconiosis del Registre de Mortalitat de Catalunya, (del DSSS).

Per l'estimació de la incidència de les lesions i les malalties hem utilitzat les dades d'afiliació al Règim General de la Seguretat Social a Catalunya. Per aquest motiu, a les comparacions per regió i sector sanitari s'han exclòs les lesions i malalties ocorregudes a l'agricultura i la pesca. En les comparacions s'ha estimat la Raó d'incidència ajustada (RIA) per sector d'activitat econòmica.

En relació a l'any anterior, al 2002 el nombre total de lesions ha baixat un 2,5%, però s'ha incrementat el nombre de lesions mortals en un 17%. A Catalunya hi ha una lesió mortal cada dos dies i més de 500 lesions amb baixa cada dia.

Les regions sanitàries de Tarragona i Lleida presenten un excés significatiu de lesions mortals per sobre de la mitjana catalana. Pel què fa a les lesions no mortals amb baixa, destaquem els sectors sanitaris del Pla d'Urgell, la Val d'Aran i el Baix Llobregat Centre-Nord on els treballadors presenten al voltant del 50% de més risc que la mitjana de Catalunya.

Les lesions laborals produïdes per accident de trànsit tenen cada vegada més importància; els accidents de trànsit produeixen el 22,6% (n=42) de les lesions mortals en jornada, el 1,6% (n=2.950) de lesions no mortals amb baixa en jornada, el

75,3% (n=58) de les lesions mortals *in itinere* i el 34,9% (n=4.510) de les lesions no mortals *in itinere*. Un problema poc estudiat fins ara.

INTRODUCCIÓ

La informació sanitària és un dels recursos fonamentals per a la prevenció i vigilància dels problemes de salut relacionats amb el treball. Per això, els objectius del Sistema d'informació de salut laboral a Catalunya (SISLC) són: 1) definir la magnitud i distribució dels problemes de salut, 2) identificar els sectors d'activitat econòmica i les ocupacions de més risc i 3) fer el seguiment dels canvis temporals i espacials i dels problemes de salut. Evidentment, tot això ha de servir per 1) planificar les activitats preventives i 2) avaluar l'efectivitat de les activitats i mesures preventives.

Per tal de disposar d'aquesta informació, el grup de treball que es va constituir a iniciativa del Departament de Sanitat i Seguretat Social va proposar que caldria elaborar un conjunt integrat d'indicadors, basat en les dades que actualment ja existeixen⁽¹⁾. Posteriorment, després de revisar les fonts de dades disponibles sobre danys a la salut relacionats amb el treball (lesions per accidents de treball, malalties professionals i incapacitats laborals), es va definir un conjunt d'indicadors⁽²⁾, que tot plegat ha de permetre fer el seguiment dels principals problemes de salut relacionats amb el treball.

En aquest segon informe del SISLC s'han processat les dades d'algunes d'aquestes fonts, a les quals s'afegiran altres fonts en les properes edicions. El tractament integral d'aquestes dades proporciona un conjunt d'indicadors útils per avaluar els resultats en salut laboral, sense descartar la possibilitat d'afegir altres fonts de dades sobre exposició a riscos laborals i percepció dels riscos per part del treballador. Així mateix, algunes de les taules que es presenten en aquest informe poden servir de referència a planificadors i professionals de l'àmbit de la salut laboral per avaluar la situació del seu territori (o de les empreses a les quals presten serveis) en relació amb el conjunt de Catalunya, així com generar hipòtesis d'interès per a la recerca científica.

MATERIAL I MÈTODES

Les dades utilitzades en aquest informe provenen de quatre fonts d'informació diferents i corresponen a: 1) les lesions ocasionades per accidents laborals i 2) les malalties professionals amb baixa que es van produir a les empreses que tenen la seva seu a Catalunya l'any 2002, 3) les dades de la patologia relacionada amb el treball que anomenarem malalties sentinella i 4) les defuncions per mesotelioma i pneumoconiosis relacionat amb el treball. Les primeres dades són comunicades per les empreses al Departament de Treball^(3,4) i aquest les ha facilitat, de manera agregada i anònima, al Departament de Sanitat. Les malalties sentinella corresponen a les dades del 2002 registrades per les unitats de salut laboral corresponents als casos atesos en aquestes unitats. Les defuncions corresponen als casos certificats i residents a Catalunya. Finalment, s'ha utilitzat el nombre de treballadors afiliats al règim general de la seguretat social segons les estimacions trimestrals procedents de la Tresoreria General de la Seguritat Social⁽⁵⁾, facilitades també pel Departament de Treball.

Les lesions per accident de treball amb baixa es descriuen segons si són lesions mortals o no mortals, i sense diferenciar les no mortals en greus i lleus, a causa de la manca de fiabilitat d'aquesta variable. Per altre banda, s'ha tingut en compte si les lesions són per accident de treball en jornada laboral o *in itinere*. La descripció s'ha fet d'acord amb la seva distribució per les variables demogràfiques (sexe, edat i sector sanitari), laborals (lloc d'accident, antiguitat a l'empresa, grandària de l'empresa i naturalesa del contracte), i d'indicadors de riscos (lloc de l'accident, activitat econòmica, ocupació i forma de l'accident).

Les malalties professionals amb baixa s'analitzen d'acord amb la seva distribució per les variables demogràfiques (sexe, edat i sector sanitari), laborals (antiguitat a l'empresa i grandària de l'empresa) i d'indicadors de riscos (activitat econòmica, ocupació i agents causals).

Les malalties sentinella es presenten d'acord amb la seva distribució per les variables demogràfiques (sexe i edat), d'indicadors de risc (activitat econòmica i ocupació) i sanitàries (diagnòstics).

Les defuncions per mesotelioma i pneumoconiosis es descriuen només en funció de l'any de la mort des de 1983 fins 2002.

Per a cadascun d'aquests tipus de dades es presenten la seva freqüència absoluta i el percentatge d'acord amb les característiques esmentades. També s'ha estimat la incidència anual per activitat econòmica i sectors o regions sanitàries.

Per a l'estimació de les incidències, s'ha utilitzat com a denominador la mitjana trimestral del nombre de **treballadors afiliats al règim general de la seguretat social** a Catalunya de l'any 2002 (n= 2.322.757), dels quals 9.149 (0,4%) treballen a l'agricultura i pesca, 579.883 (25,0%) a la indústria, 213.897 (9,2%) a la construcció i 1.519.828 (65,4%) als serveis (taula 1, annex 2). Aquestes dades només han estat accessibles per municipi i per activitat econòmica, de manera que la incidència només s'ha pogut calcular per aquestes variables, agrupant els municipis en sectors i regions sanitàries. S'ha d'assenyalar que aquesta informació dóna un denominador estable, però parcial, ja que no té en compte els treballadors afiliats als règims especials amb cobertura de la seguretat social per les lesions i malalties laborals (Agrari, Mar i Carbó). Aquest contingent va significar per a l'any 2002, a 31 de desembre (Taula 2, annex 2), 48.051 treballadors donats d'alta, dels quals 42.342 (88,1%) i 5.587 (11,6%) són treballadors del règim especial agrari i del mar, respectivament⁽⁵⁾. Això vol dir que a l'anàlisi per sector o regió sanitària on l'agricultura i la pesca són importants obtindríem estimacions esbiaixades. Per això, s'ha decidit excloure les lesions (mortals = 3; no mortals = 3.126; in-itinere = 0; malalties = 48) i els treballadors afiliats al règim general (9.149) en els sectors de l'agricultura i pesca quan s'han fet comparacions per regions i sectors sanitaris.

Així mateix, senyalem que l'anàlisi per regió i sector sanitari es fa en funció del municipi on esta localitzada l'empresa.

Per a la incidència per activitat econòmica de les lesions amb baixa no mortals s'ha estimat també el seu interval de confiança al 95%. L'estimació de l'interval de

confiança al 95% (IC95%) permet tenir un valor de referència (el límit superior de l'interval) per sobre del qual les empreses del mateix grup d'activitat econòmica que s'hi trobin situades estarien sobresortint significativament de la mitjana de la seva branca econòmica.

La incidència per sector i regió sanitària s'ha ajustat per sector d'activitat econòmica (indústria, construcció i serveis), per tal que es puguin comparar les dades tenint en compte les possibles diferències en les estructures productives dels diferents sectors i regions.

Per sectors i regions sanitàries també s'ha calculat la raó d'incidència ajustada (RIA) per sector d'activitat econòmica (indústria, construcció i serveis), prenent com a referència el conjunt de Catalunya. La RIA permet comparar cada un dels sectors o regions sanitàries amb el conjunt de Catalunya i per tant relacionant-los amb el valor mitjà considerat com a estàndard.

Finalment, s'ha estimat la letalitat per regions sanitàries, com un indicador de l'activitat sanitària que s'ofereix en cas d'una lesió per accident de treball. Aquest indicador mesura el risc de morir una vegada s'ha produït la lesió.

A l'annex 1 es presenta la metodologia utilitzada per a aquests càlculs ^(6,7), així com les taules amb les agrupacions abreujades dels diagnòstics segons la Classificació Internacional de Malalties, 9 revisió, de les ocupacions segons la Classificació Nacional d'Ocupacions de 1994 i de les activitats econòmiques segons la Classificació Nacional d'Activitats Econòmiques de 1993 i l'agrupació de diagnosticar la causa de mort per mesotelioma i pneumoconiosis, utilitzades en aquesta publicació.

RESULTATS

En aquest apartat es presenten els comentaris i resums gràfics de les dades analitzades per el 2002, fent en alguns casos comparacions amb el 2001. Les taules s'adjunten en l'annex 2 i es presenten agrupades d'acord amb la coherència dels continguts, per aquest motiu la seva numeració no segueix correlativa a l'ordre en què apareixen els resultats en el present apartat. Malgrat això, en el text es cita la taula de l'annex d'on provenen les dades per a una millor comprensió dels resultats.

1. LESIONS PER ACCIDENT DE TREBALL

Durant l'any 2002 es van declarar a Catalunya un total de 196.866 lesions com a conseqüència d'accidents laborals amb baixa. El 93,4% d'aquests accidents (n=183.829) van tenir lloc durant la jornada laboral, dels quals 186 van resultar mortals. En els desplaçaments a la feina (*in itinere*) es van produir 13.037 lesions (6,6 % del total), de les quals 77 són mortals.

En relació a l'any anterior, el nombre total de lesions ha baixat un 2,5%, però s'ha incrementat el nombre de lesions mortals en un 17%.

1.1. Lesions mortals per accidents de treball en jornada

De les 186 lesions mortals notificades a Catalunya al 2002, 176 eren homes (Figura 1) i el 50,0 % tenien menys de 45 anys (Figura 2). La tendència al llarg de l'any (Figura 3) mostra un comportament prou diferent del què va passar a l'any anterior, amb un increment al segon trimestre (n=52).

Figura 1. Lesions mortals per accidents de treball en jornada per sexe. Catalunya, 2001 i 2002

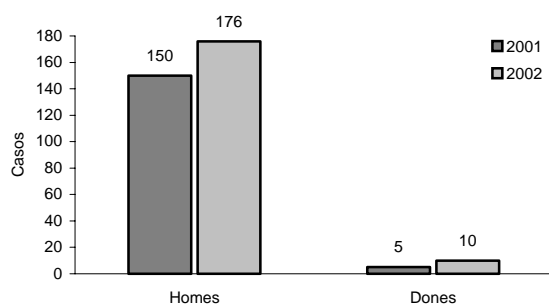
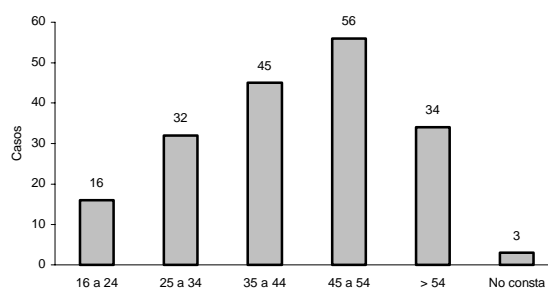


Figura 2. Lesions mortals per accidents de treball en jornada per grups d'edat. Catalunya, 2002



D'aquestes lesions mortals en jornada, dues de cada tres van passar fonamentalment als centres de treball (Figura 4), sigui l'habitual (n=93) o altre (n=33), si bé 60 casos (32,3%) van ocórrer en desplaçament durant la seva jornada, percentatge prop de 6 punts per sobre al de l'any anterior.

Figura 3. Lesions mortals per accidents de treball en jornada per trimestre. Catalunya 2001 i 2002.

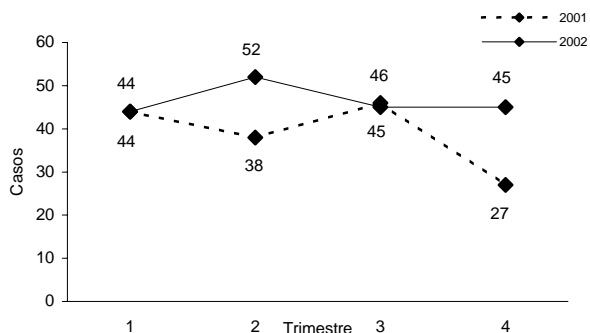
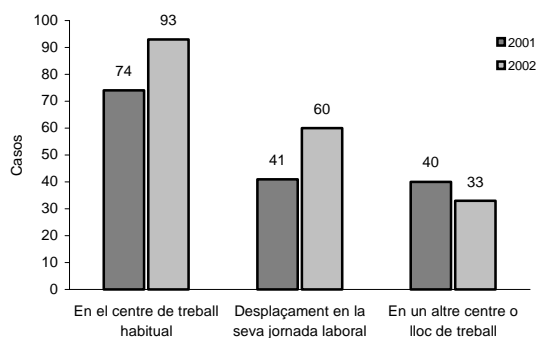


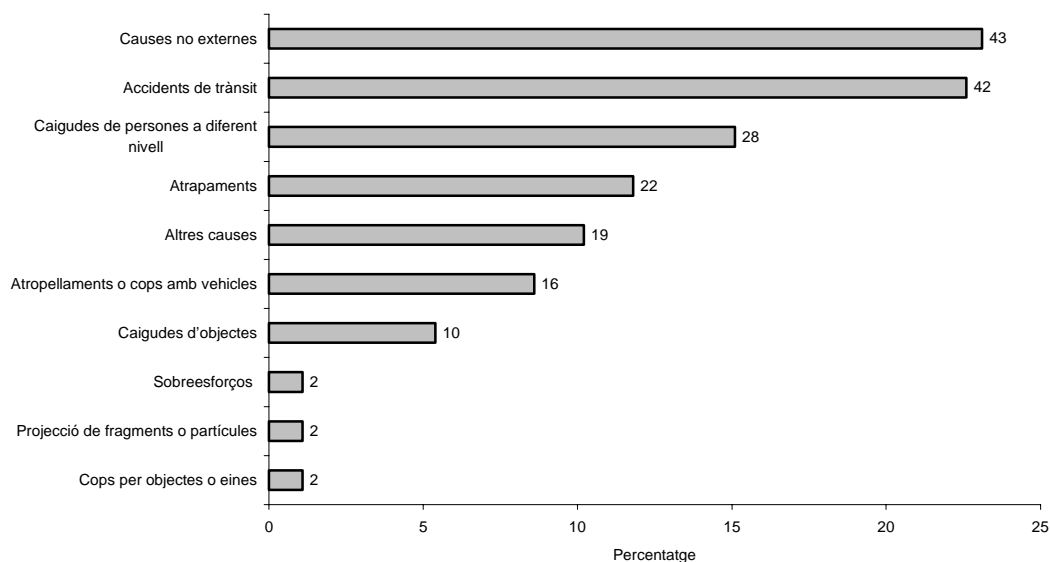
Figura 4. Lesions mortals per accidents de treball en jornada per lloc de l'accident. Catalunya 2001 i 2002.



La freqüència de lesions mortals segons el mecanisme de producció (Figura 5) mostra que un 23% de les lesions mortals és deguda a causes no externes (malalties del cor o cerebrovasculars) (n=43) i el 22,6% a accidents de trànsit (n=42), seguida de les caigudes de persones a diferent nivell (n=28) que representa ser el 15% (Taula 3, annex 2). Així mateix, destaquem les lesions per atrapaments que ha produït 22 morts (10 més que en el 2001). Per altra banda hi ha 2 casos mortals per

sobreesforç i 2 per projecció de fragments o partícules que haurien de ser objecte de verificació, ja que aquests mecanismes son molt poc probables com causes de mort.

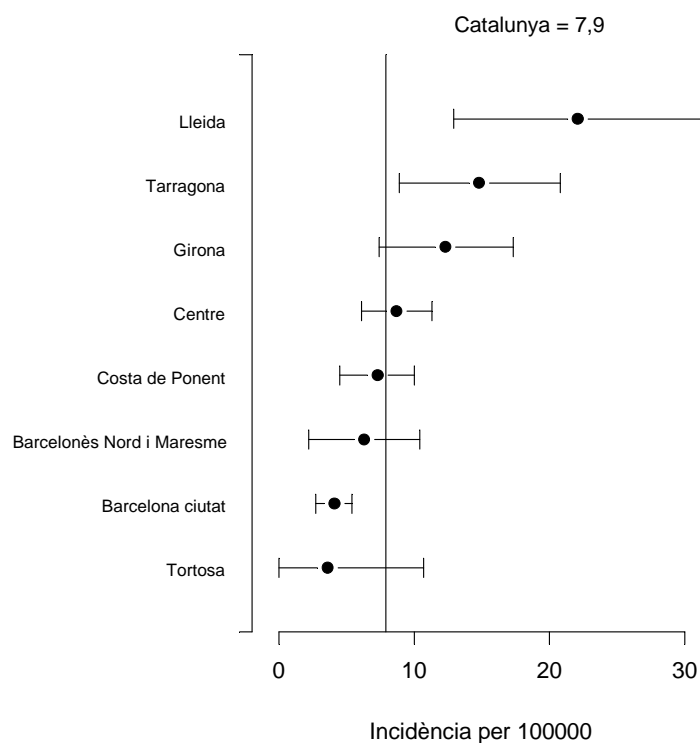
Figura 5. Lesions mortals per accidents de treball en jornada segons el mecanisme de producció. Catalunya, 2002



1.1.1. Incidència de lesions mortals per accidents de treball en jornada segons la regió sanitària

La incidència de lesions mortals per accident de treball en jornada l'any 2002 va ser a Catalunya de 7,9 morts per 100.000 treballadors afiliats al règim general, excloent les lesions (n=3) i la població assegurada al règim general (n=9.149) dels sectors de l'agricultura i pesca (Figura 6). Aquestes tres lesions mortals s'han produït a les regions sanitàries de Tortosa i Centre. Així, una vegada excloses aquestes lesions, per regions sanitàries, la de Lleida és la que presenta una incidència més elevada, del 22,1 amb un interval de confiança del 95% entre 12,9 i 31,4. Tanmateix, la regió sanitària de Tarragona també presenta una incidència per sobre de la mitjana catalana: 14,8 per 100.000 amb un interval de confiança al 95% de 8,9 i 20,8. Per contra, Barcelona-ciutat és la regió sanitària de menor risc de lesió mortal (4,1; IC95%: 2,7-5,4) (Taula 8, annex 2).

Figura 6. Incidència de lesions mortals per accident de treball en jornada per 100.000 afiliats al règim general de la seguretat social per regions sanitàries (excloses les lesions i els treballadors afiliats al règim general en els sectors de l'agricultura i pesca). Catalunya, 2002.



1.1.2. Incidència de lesions mortals per accident de treball en jornada, ajustada per sector d'activitat econòmica

En ajustar la incidència de lesions mortals per sector d'activitat econòmica (Figura 7), trobem de nou que Lleida i Tarragona continuen sent les regions sanitàries amb més incidència de lesions mortals: 21,7 i 14,0 lesions mortals en jornada per 100.000 afiliats respectivament. Tanmateix, en aquesta comparació si han exclòs les lesions mortals i la població assegurada al règim general en els sectors de l'agricultura i pesca (Taula 14, annex 2).

Figura 7. Incidència de lesions mortals per accident de treball en jornada, ajustada per sector d'activitat econòmica (indústria, construcció i serveis), per 100.000 afiliats, per regions sanitàries (excloses les lesions i els treballadors afiliats al règim general en els sectors de l'agricultura i pesca). Catalunya, 2002



Figura 8. Raó d'incidència de lesions mortals per accident de treball en jornada, ajustada per sector d'activitat econòmica (indústria, construcció i serveis), per regions sanitàries. (excloses les lesions i els treballadors afiliats al règim general en els sectors de l'agricultura i pesca). Catalunya, 2002



En comparar amb el conjunt de Catalunya, considerat com a estàndard, trobem que la raó d'incidència ajustada (RIA) per sector d'activitat econòmica (indústria, construcció i serveis) de la regió de Lleida (257) i Tarragona (167) mostren una diferència estadísticament significativa per sobre la mitjana. Per contra, Barcelona-ciutat (57) queda significativament per sota de la mitjana catalana (Taula 17, annex 2).

1.2. Lesions no mortals amb baixa per accident de treball en jornada

Del total de lesions no mortals amb baixa en jornada (n=183.643) que es van declarar el 2002, el 21,1% van ser dones, un 3% superior al 2001 (Figura 9), i es van concentrar aquestes lesions en els grups d'edat intermedis (Figura 10), sobretot entre els menors de 35 anys (54,7%).

Figura 9. Lesions no mortals amb baixa per accident de treball en jornada segons sexe. Catalunya, 2001 i 2002

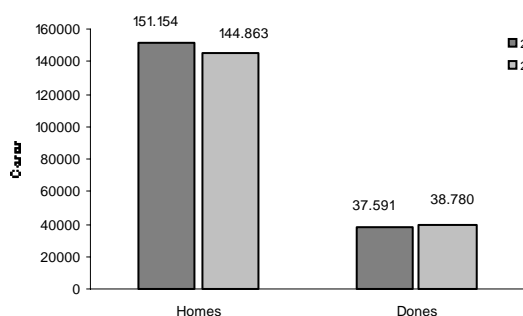
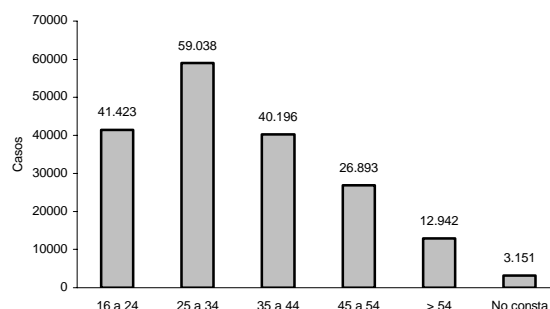


Figura 10. Lesions no mortals amb baixa per accident de treball en jornada segons grups d'edat. Catalunya, 2002



La tendència al llarg de l'any va ser prou estable (Figura 11), sense oscil·lacions destacades per trimestre. Segons el lloc de l'accident (Figura 12), més del 90% van tenir lloc en el centre de treball habitual (n=168.581) i més del 30% (n=59.193) van ser degudes a sobre esforços (Figura 13), seguit de cops per objectes o eines amb un 15% (n=32.416). Els mecanismes clarament relacionats amb les condicions de treball (caigudes de persones a diferent nivell, caigudes d'objectes i atrapaments) representen el 19,3 % (n=35.499).

Figura 11. Lesions no mortals amb baixa per accident de treball en jornada segons trimestre. Catalunya, 2002

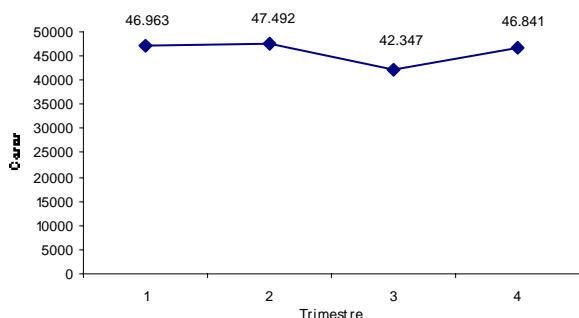


Figura 12. Lesions no mortals amb baixa per accident de treball en jornada segons lloc de l'accident. Catalunya, 2001 i 2002

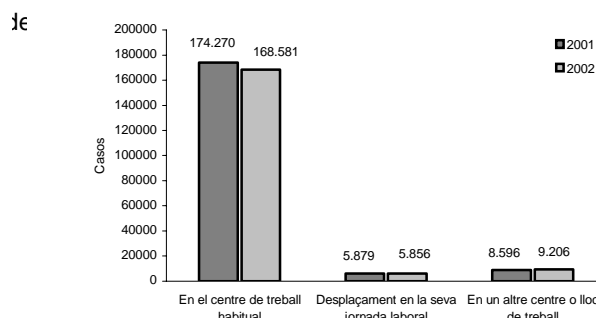
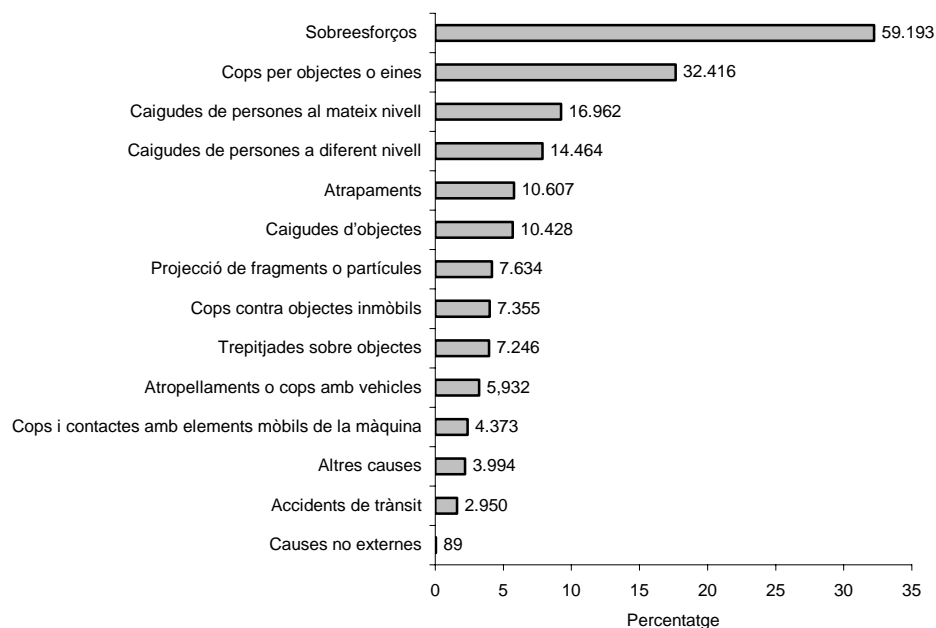


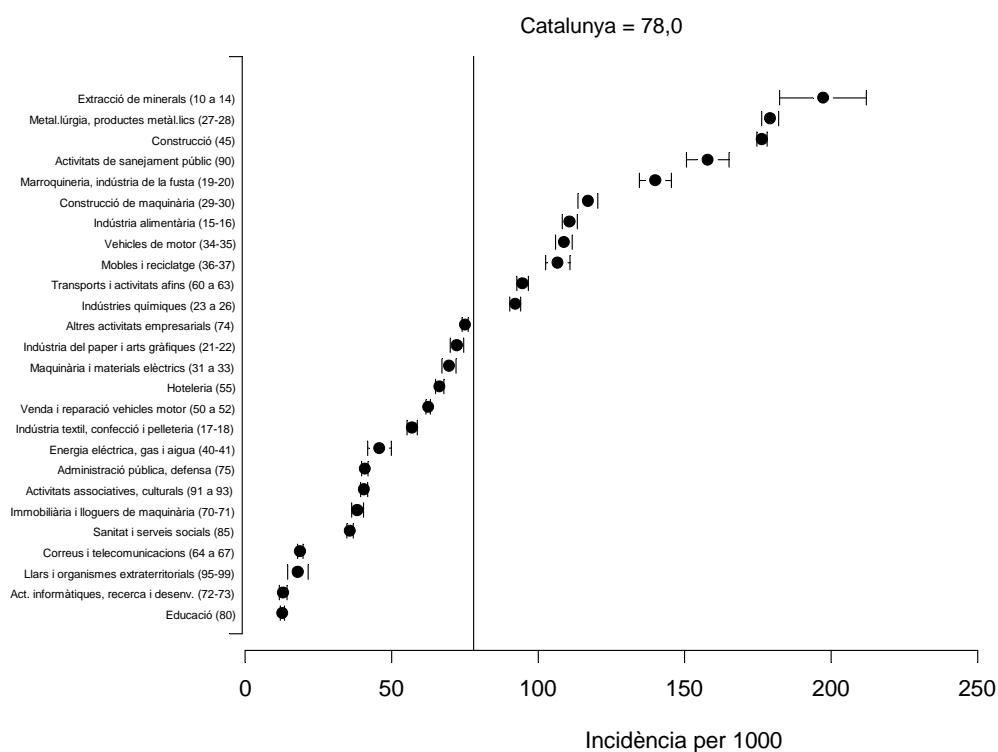
Figura 13. Lesions no mortals amb baixa per accident de treball en jornada segons el mecanisme de producció. Catalunya, 2002



1.2.1. Incidència de lesions no mortals amb baixa per accident de treball en jornada segons activitats econòmiques

La incidència de lesions no mortals amb baixa al conjunt de Catalunya va a ser al 2002 de 78 per 1000 afiliats al règim general, exclouent les lesions (n=3.126) i la població assegurada dels sectors de l'agricultura i pesca. A l'estimar, la incidència de lesions no mortals amb baixa per activitat econòmica s'observa (Figura 14) que la més elevada va ser en l'extracció de minerals (197,3 IC95%: 182,4- 212,1) molt similar a la de l'any passat, seguides de la metal·lúrgia amb una incidència de 179,2 (IC 95%: 176,3-182,1), i en tercer lloc la construcció amb una incidència de 176,4 (IC 95%:174,6-178,2). Entre les activitats de serveis, destaquem les activitats de sanejaments públics amb una incidència de 157,9 (IC95%: 150,6-165,2) (Taula 11, annex 2).

Figura 14. Incidència de lesions no mortals amb baixa per accident de treball en jornada segons activitat econòmica (excloses les lesions i els treballadors afiliats al règim general en els sectors de l'agricultura i pesca). Catalunya, 2002.

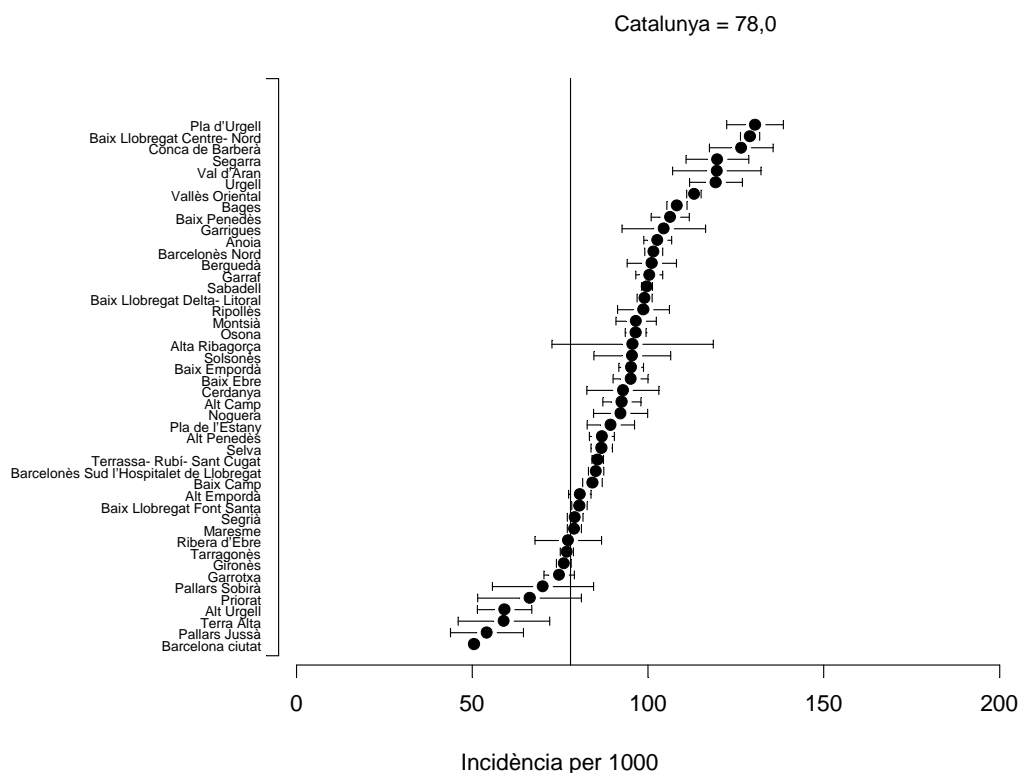


1.2.2. Incidència de lesions no mortals amb baixa per accidents de treball en jornada segons la regió i el sector sanitari

La regió sanitària amb una incidència més elevada al 2002 (taula 8, annex 2) va ser la regió sanitària Centre, amb una incidència de 99,4 lesions no mortals amb baixa per accident de treball en jornada per cada 1.000 treballadors afiliats al règim general de la seguretat social (IC 95%: 98,6-100,3) i, dins d'aquesta regió, destaca el sector del Vallès Oriental amb una incidència de 113,1 (IC 95%: 111,0-115,1). Però el sector sanitari amb una incidència més alta va ser el Pla d'Urgell (130,5) de la regió de Lleida, seguit del sector Baix Llobregat Centre-Nord (129,0) de la regió Costa de Ponent i la Conca de Barberà (126,5) de la regió de Tarragona (Figura 15). En aquesta comparació per regió i sector sanitari s'han exclòs les lesions (n=3.126) i els afiliats al règim general (n=9.149) dels sectors de l'agricultura i la pesca (Taula 8, annex2). La majoria d'aquestes lesions excloses s'han produït a la regió sanitària de Girona (n=651), seguida de la regió sanitària de Lleida (n=443). A destacar dins la

regió sanitària de Girona el sector sanitari del Gironès (n=195) i dins la regió sanitària de Lleida el sector sanitari del Segrià (n=216).

Figura 15. Incidència de lesions no mortals amb baixa per accidents de treball en jornada per sectors sanitaris. (excloses les lesions i els treballadors afiliats al règim general en els sectors de l'agricultura i pesca). Catalunya, 2002.



1.2.3. Incidència de lesions no mortals amb baixa per accident de treball en jornada, ajustada per sectors d'activitat econòmica, segons les regions i sectors sanitaris

Una vegada ajustada la incidència de lesions no mortals amb baixa per activitat econòmica, veiem (Figura 16) que els sectors Val d'Aran i Baix Llobregat Centre-Nord, que tenen una incidència ajustada de 128,6 (IC 95%: 102,2-155,0) i 122,8 (IC 95%: 120,0-125,6), respectivament, són els que presenten les xifres més altes, seguit del Pla d'Urgell i la Segarra (Taula 14, annex 2).

Figura 16. Incidència de lesions no mortals amb baixa per accident de treball en jornada, ajustada per sector d'activitat econòmica (indústria, construcció i serveis), per 1.000 afiliats, per sectors sanitaris (excloses les lesions i els treballadors afiliats al règim general en els sectors de l'agricultura i pesca). Catalunya, 2002.

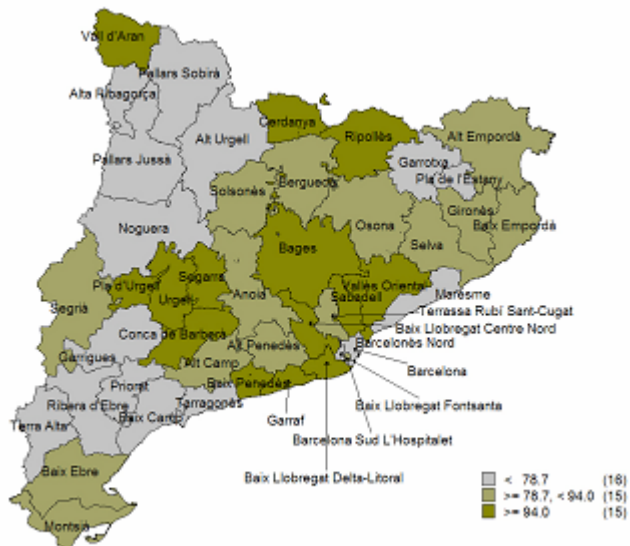
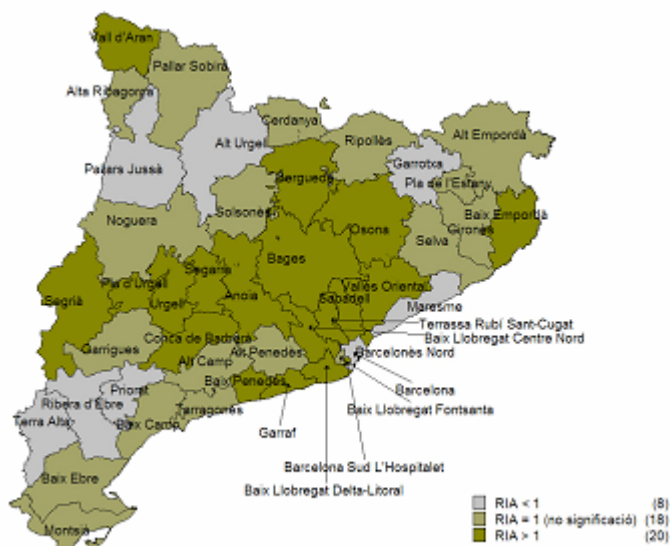


Figura 17. Raó d'incidència de lesions no mortals amb baixa per accident de treball en jornada, ajustada per sector d'activitat econòmica (indústria, construcció i serveis), per sectors sanitaris. (excloses les lesions i els treballadors afiliats al règim general en els sectors de l'agricultura i pesca). Catalunya, 2002.



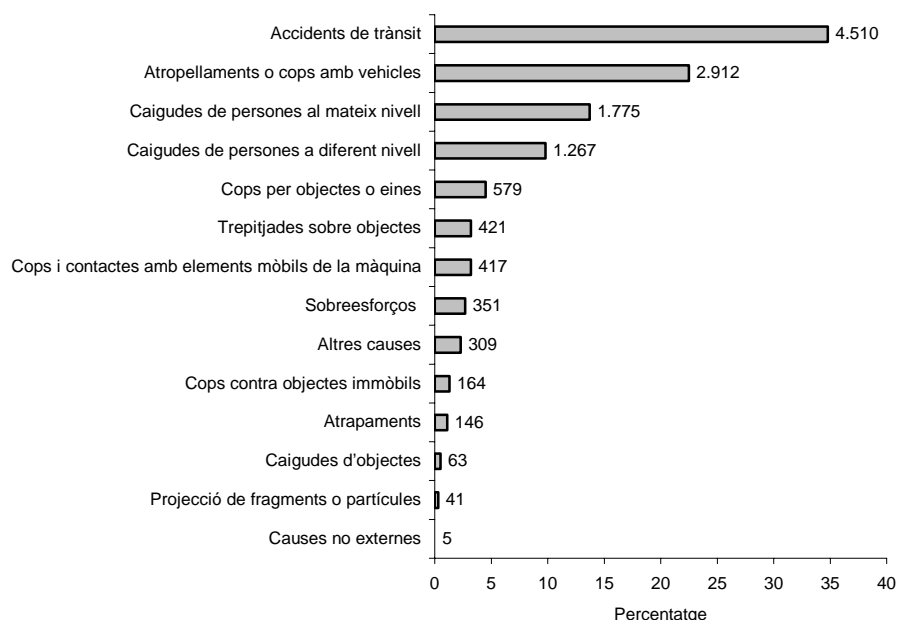
En tenir en compte la raó d'incidència ajustada per sectors sanitaris en relació amb el conjunt de Catalunya (Figura 17), observem que hi ha 20 sectors significativament per sobre de la mitjana catalana, entre els quals destaquen el Pla d'Urgell, la Val d'Aran i el Baix Llobregat Centre-Nord a on els treballadors presenten el voltant del 50% de més risc de tenir una lesió no mortal amb baixa per accident de treball que la mitjana de Catalunya (Taula 16, annex 2).

1.3. Lesions per accident de treball *in itinere*

Les lesions per accidents de treball *in itinere* tenen una diferent consideració des del punt de vista preventiu, ja que són lesions que es produeixen fora dels centres de treball. L'any 2002 es van produir a Catalunya 77 **lesions mortals** per accidents *in itinere*, de les quals el 75,3% es van produir com era d'esperar per accidents de trànsit (n=58), fet que posa en evidència el paper dels desplaçaments com a factor de risc, en aquest cas, en l'anada i tornada de la feina. (Taula 5, annex 2)

Entre les **lesions no mortals** amb baixa per accident de treball *in itinere* (n=12.960) els accidents de trànsit també van ser el mecanisme de producció (Figura 18) més freqüent (n=4.510, el 34,9 %), seguit dels atropellaments o cops amb vehicles (n=2.912, el 22,5 %). També juguen un paper significatiu les caigudes de persones, tant al mateix nivell com a diferent nivell (n=3.042), les quals representen un 23,5 % del total (Taula 6, annex 2).

Figura 18. Freqüència de lesions no mortals amb baixa per accident de treball *in itinere* segons el mecanisme de producció. Catalunya, 2002

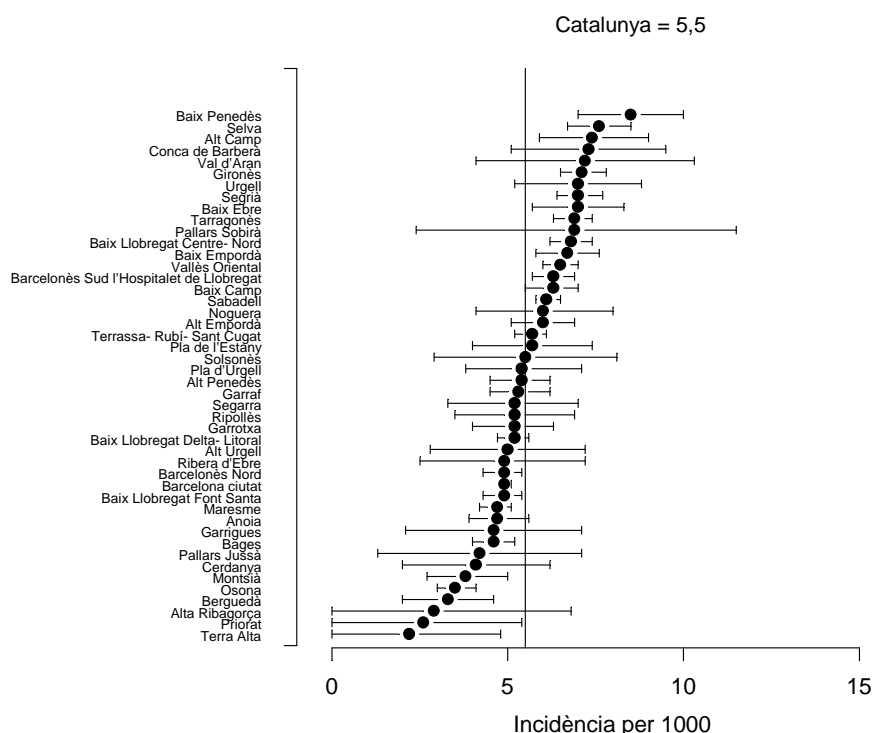


1.3.1. Incidència de lesions per accidents de treball *in itinere*

La incidència de lesions **mortals** per accident de treball *in itinere* va ser l'any 2002 de 3,3 per 100.000 treballadors afiliats al règim general.

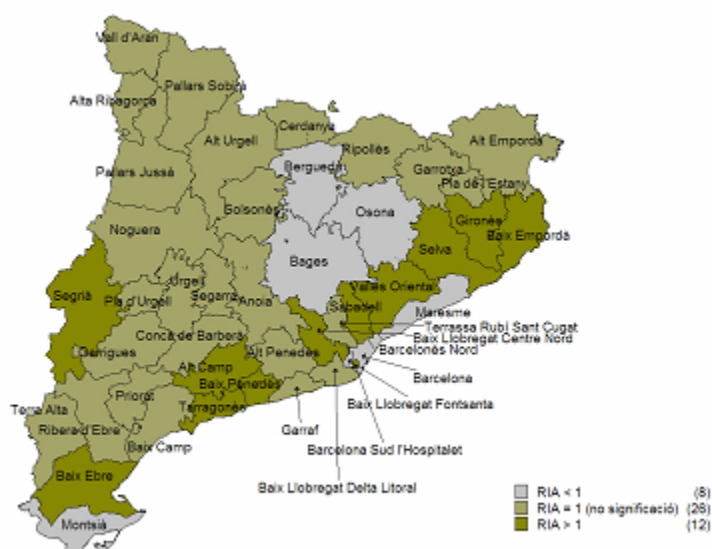
Pel que fa a les lesions **no mortals** amb baixa per accidents *in itinere*, la incidència l'any 2002 va ser a Catalunya de 5,5 accidents per cada 1.000 afiliats al règim general. A la figura 19 es pot observar les diferències entre sectors sanitaris des del 2,2 de Terra Alta fins al 8,5 del Baix Penedès (Taula 9, annex 2), mostrant un mapa molt diferent al de les lesions en jornada. Aquestes diferències serien degudes, no a les condicions de treball, sinó als factors que condicionen la mobilitat de cada zona, un problema poc estudiat fins ara.

Figura 19. Incidència de lesions no mortals amb baixa per accidents de treball *in itinere* per sectors sanitaris. (excloses les lesions i els treballadors afiliats al règim general en els sectors de l'agricultura i pesca). Catalunya, 2002.



Quan ajustem per sector d'activitat econòmica (indústria, construcció i serveis), la distribució per sectors de la incidència ajustada és molt semblant, amb el Baix Penedès i l'Alt Camp al capdavant com a sectors amb dades més altes (Taula 14, annex 2). Les raons d'incidència més grans s'observen al Baix Penedès (150), a la Selva (136) i Alt Camp (133). En conjunt en 12 sectors la incidència és significativament superior a la mitjana de Catalunya i en 8 aquesta és inferior (Figura 20) (Taula 16, annex 2).

Figura 20. Raó d'incidència de lesions no mortals amb baixa per accident de treball *in itinere*, ajustada per sector d'activitat econòmica, per sectors sanitaris (excloses les lesions i els treballadors afiliats al règim general en els sectors de l'agricultura i pesca). Catalunya, 2002.



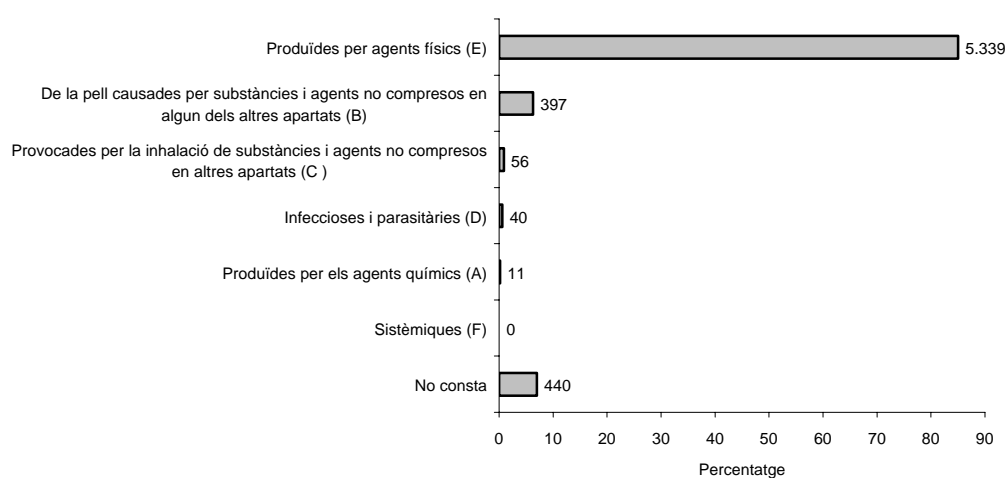
1.4. Letalitat per lesions per accident de treball

Al mesurar el risc de morir una vegada s'ha produït la lesió (Taula 18, annex 2), comprovem que aquest risc és més elevat per les lesions per accident *in itinere* (0,59%) que les lesions per accident en jornada (0,10%). Malgrat la seva inestabilitat estadística, destaquem la regió sanitària de Girona (1,04%) en relació a els *in itinere* i la regió sanitària de Lleida (0,23%) i també Girona (0,88%) en el cas de les lesions en jornades. Evidentment, aquest resultat està estrictament relacionat amb la gravetat inicial de la lesió, però també amb els dispositius assistencials d'emergència disponibles.

2. MALALTIES PROFESSIONALS AMB BAIXA

L'any 2002 es van declarar a Catalunya 6.283 malalties professionals que varen cursar amb baixa (un 3% més que el 2001). Tal com mostra la gràfica (Figura 21), la immensa majoria (85,0%) estan produïdes per agents físics, i en al voltant del 7 % (n=440) dels casos se'n desconeix la causa (Taula 7, annex 2).

Figura 21. Malalties professionals amb baixa segons agent causal. Catalunya, 2002



Destaca també que, pel que fa al sexe, gairebé el 45,1% de les malalties declarades són en dones i que el 59% de les malalties professionals declarades ocorren a les empreses de la indústria manufacturera.

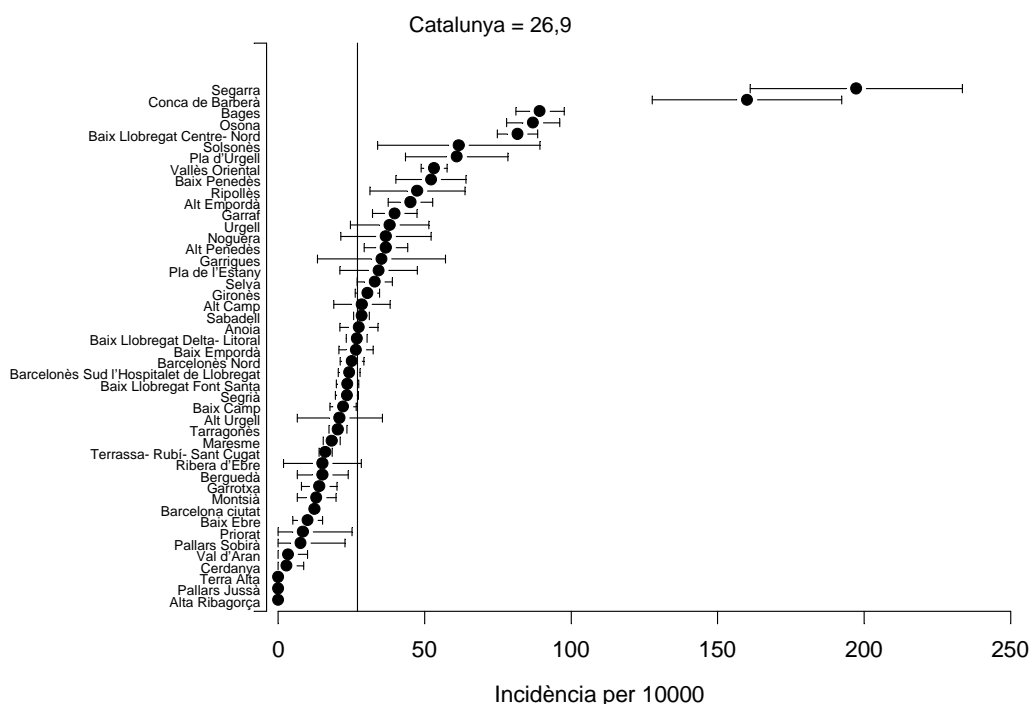
Al 2002, no s'ha declarat cap mort per malaltia professional a Catalunya ni cap cas de càncer, fet que indica que possiblement aquest sistema d'informació no detecta totes les malalties d'origen laboral.

2.1. Incidència de malalties professionals amb baixa

La incidència de malalties professionals a Catalunya, l'any 2002, va ser de 26,9 casos per 10.000 mil treballadors afiliats al règim general, després d'excloure les malalties professionals (n=48) i els treballadors assegurats al règim general en els

sectors de l'agricultura i pesca. Les activitats econòmiques on la incidència és més elevada (Taula 13, annex 21) va ser vehicles de motor, remolcs i semiremolcs i altres materials de transport (146,4; IC95%: 136,0-156,7) seguit de la indústria alimentària, begudes i tabac (120; IC95%: 112,2-129,4) i de la metal·lúrgia, productes metàl·lics llevat maquinària (64,6; IC95%: 59,1-70,2). Els sectors sanitaris amb una incidència més alta (Figura 22) van ser la Segarra i Conca de Barberà, amb incidències molt per sobre de la mitjana de Catalunya; 197,3 malalties per 10.000 afiliats al règim general de la seguretat social (IC 95%: 161,1-233,5) i 160,1 (IC 95%: 127,7-192,4), respectivament. Per altra banda, destaquen les xifres baixes de Barcelona Ciutat, amb una incidència d'12,5 (11,8-13,3) (Taula 10, annex 2).

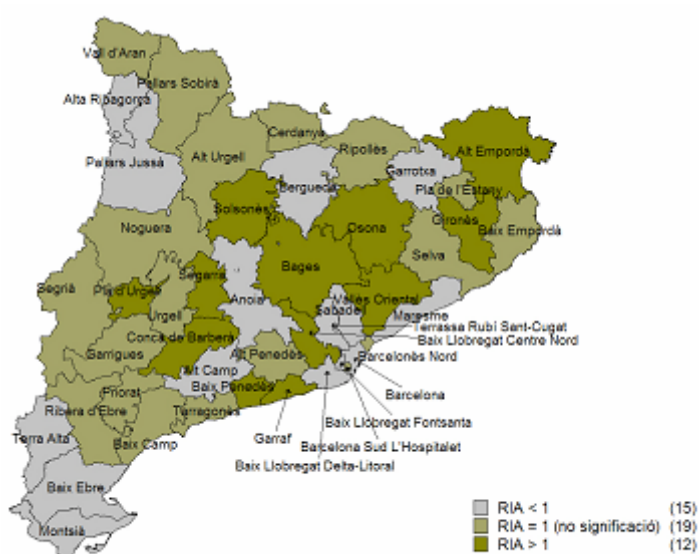
Figura 22. Incidència de malalties professionals amb baixa per sectors sanitaris (excloses les malalties professionals i els treballadors afiliats al règim general en els sectors de l'agricultura i pesca). Catalunya, 2002.



Després d'ajustar per sector d'activitat econòmica (indústria, construcció i serveis), el sector de la Conca de Barberà continua sent el que presenta una incidència de malalties professionals amb baixa més elevada, amb una incidència de 145,8 malalties per cada 10.000 afiliats al règim general de la seguretat social (IC 95%: 115,2-176,4) (Taula 14 , annex 2).

En comparar amb la mitjana de Catalunya mitjançant la raó d'incidència ajustada (Figura 23), comprovem que Conca de Barberà, la Segarra, el Bages i Osona és on les xifres són significativament més altes i que en total hi ha 12 sectors sanitaris amb una incidència superior a la del conjunt de Catalunya (Taula 16, annex 2).

Figura 23. Raó d'incidència de les malalties professionals amb baixa, ajustada per sector d'activitat econòmica, per sectors sanitaris. (excloses les malalties professionals i els treballadors afiliats en el règim general en els sectors de l'agricultura i pesca). Catalunya, 2002.



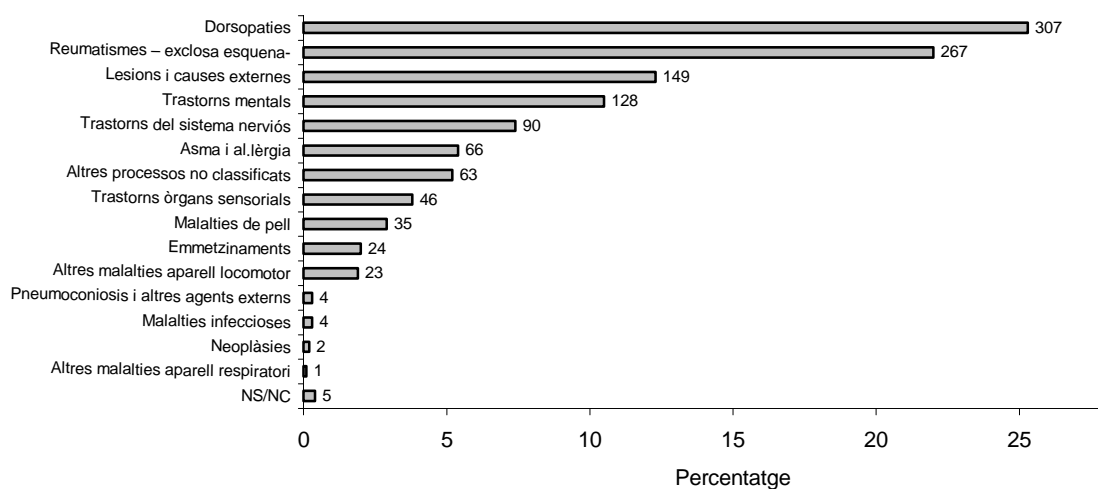
3. MALALTIES SENTINELLA

El nombre de malalties sentinella registrades durant l'any 2002 per les unitats de salut laboral (USL) ha estat de 1.214, més del 30% d'increment respecte el 2001, el què suposa una incidència de 5,2 per 10.000 treballadors afiliats al règim general. La unitat de Salut Laboral que ha tingut més notificació ha estat Costa de Ponent, amb un de cada tres casos declarats. La distribució per edat i sexe dels casos notificats és bastant homogènia, de manera que un 41,9% són homes i excepte en el grup d'edat més jove, de 16 a 24 anys i més de 54 anys, en la resta dels grups d'edat la proporció de casos es troba al voltant del 20% (Taula 19, annex 2).

Pel que fa a l'ocupació, el grup de casos més nombrós va ser el d'operadors i muntadors (17,5%), seguit dels treballadors no qualificats de la indústria i la construcció (10,0%) i dels treballadors no qualificats dels serveis (10,0%). La branca d'activitat més freqüentment representada és la indústria de manufactura, que aplega el 31,8% dels casos declarats, seguida de la construcció (6,9%), l'Administració Pública, Defensa i Seguretat Social (6,6%) i el comerç, reparació de vehicles de motor (5,8%).

En relació amb la patologia que es declara a les USL, veiem que la més freqüent amb diferència és les dorsopaties (25,3%) i els reumatismes -exclosa esquena- (22,0%), seguides de les causes externes que ocasionen lesions (12,3%). En quart lloc hi són les malalties mentals (10,5%) (Figura 25).

Figura 25. Malalties sentinella segons grup diagnòstic. Catalunya, 2002



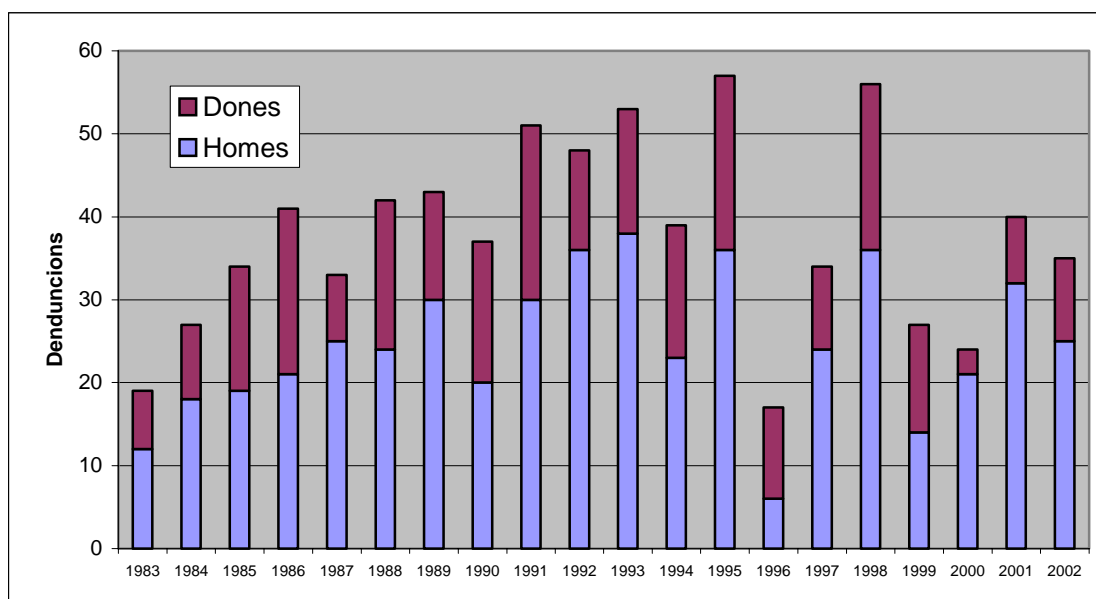
Aquests diagnòstics més comuns (trastorns reumàtics, mal d'esquena i causes externes, trastorns mentals) tenen una distribució prou diferent segons les ocupacions (taula 20, annex 2). Així, les dorsopaties són més freqüents entre els treballadors qualificats de l'agricultura i pesca, i entre els maquinistes i conductors; els reumatismes entre els treballadors de l'alimentació, la fusta i el tèxtil, tots els treballs manuals fonamentalment.

Per contra els trastorns mentals són malalties freqüents entre els tècnics i professionals qualificats i de suport. Per activitat econòmica, senyalar la importància dels trastorns mentals en les activitats d'intermediació financera, i també l'alta freqüència de les dorsopaties en l'agricultura, la producció i distribució d'energia i les administracions públiques (taula 21, annex 2). S'ha de destacar que gairebé el 30% dels casos declarats no consta la ocupació o l'activitat econòmica.

4. DEFUNCIONS PER MESOTELIOMA I PNEUMOCONIOSIS

Les morts per mesotelioma (757 morts entre 1983 i 2002) constitueix un indicador de exposicions anteriors a amiant, a vegades de més de vint anys en darrera, ja sigui la font d'exposició estrictament laboral i/o ambiental. Aquesta darrera font podria ser la causa de la contaminació de les dones, a més de la contaminació al domicili familiar per la via del home que treballa a una indústria on es fa servir amiant. A la sèrie que es pot observar a la figura 25, veiem que hi ha una tendència creixent des de 1983 fins a 1995 (passant de 19 a 57 casos anuals), malgrat que al 1998 també hi ha un nombre important de casos (36 en homes i 20 en dones), per disminuir en els anys següents. En aquesta tendència hem de tenir en compte els canvis de codificació en 1996 (codificació automàtica) i el canvi de classificació en 1999 (Taula 22, annex 2).

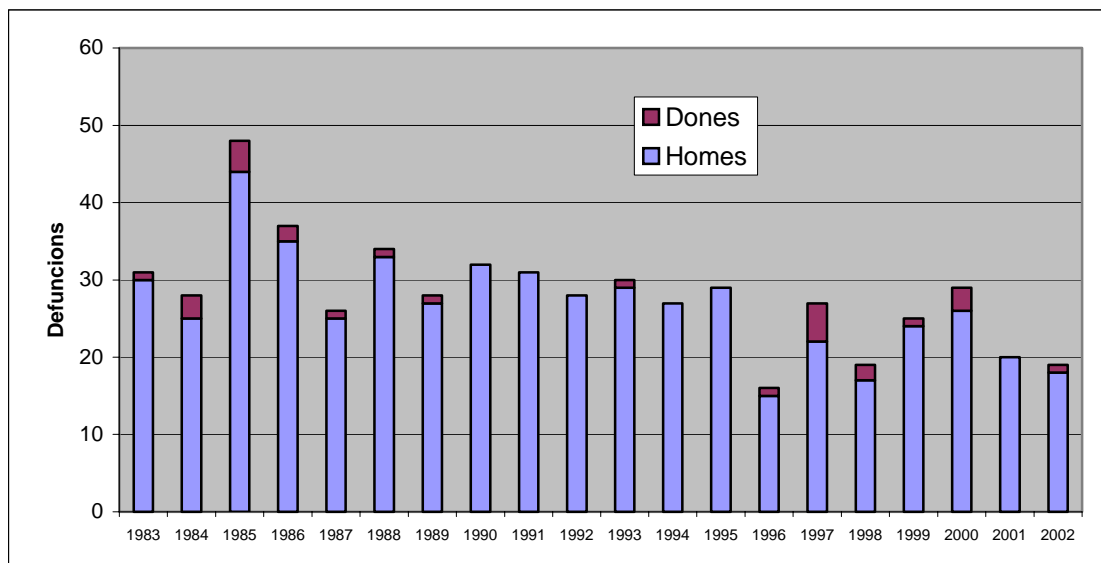
Figura 25. Defuncions per mesotelioma (*) a Catalunya, 1983-2002



(*) ver taula codis annex 1

En relació a les pneumoconiosi (564 morts entre 1983 i 2002), la figura 26 mostra una tendència descendent entre 1985 (44 casos en homes i 4 en dones) i 2002 (18 casos en homes i 1 caso en dones) (Taula 22, annex 2). En aquest grup cal destacar l'asbestosi no tant per la seva freqüència com per la seva relació directa amb l'exposició a l'amiant, que ha suposat en el conjunt del període la causa directa de 34 defuncions

Figura 26. Defuncions per pneumoconiosis (*) a Catalunya, 1983-2002.



(*) ver taula codis annex 1

CONCLUSIONS

L'any 2002 es van produir a Catalunya 186 lesions mortals per accident de treball en jornada, una lesió mortal per accident de treball cada dos dies, i 183.643 lesions no mortals amb baixa en jornada, es a dir, més de 500 lesions no mortals amb baixa laboral cada dia.

En relació a l'any anterior, tot i que durant el 2002 el nombre total de lesions ha baixat un 2,5%, el nombre de lesions mortals s'ha incrementat en un 17%.

Si bé dos de cada tres lesions mortals succeeixen als centres de treball, respecte a l'any anterior, s'ha produït un notable increment de lesions mortals en desplaçament durant la seva jornada (de 26,5% al 32,3%). No obstant, el 90% de les lesions no mortals amb baixa en jornada es produeixen en el lloc de treball.

De fet, els accidents de trànsit estan relacionats amb el 22,6% (n=42) de les lesions mortals en jornada, el 1,6% (n=2.950) de les lesions no mortals en jornada, el 75,3% (n=58) de les lesions mortals *in itinere* i el 34,9% (n=4.580) de lesions no mortals *in itinere*, constituint una de les primeres causes de lesions per accident de treball a Catalunya.

De altre banda, les caigudes de persones a diferent nivell (n=28) i els atrapaments (n=22) són els principals mecanismes relacionats clarament amb el lloc de treball que produeixen més lesions mortals.

Així mateix, els sobreesforços, els cops i les caigudes són els mecanismes més freqüents de lesions no mortals amb baixa, i el risc és més alt en les branques d'activitat: extracció de minerals, la metal.lúrgia i la construcció.

La incidència de lesions no mortals amb baixa en jornada va ser a Catalunya, l'any 2002, de 78,0 per cada 1.000 treballadors afiliats al règim general de la seguretat social (excloent als agrari i pesca), i dels 46 sectors sanitaris estudiats 20 es troben per sobre de la mitjana catalana, especialment el Pla d'Urgell, Vall d'Aran i el Baix

Llobregat Centre-Nord, amb un 50% més de risc, després d'ajustar per sector d'activitat econòmica (indústria, construcció i serveis).

Les regions sanitàries de Tarragona i Lleida presenten un excés de lesions mortals significatives per sobre de la mitjana catalana, després d'ajustar per sectors d'activitat econòmica (indústria, construcció i serveis) i excloure el sector d'agricultura i pesca.

En relació a les malalties professionals, destaquem que no s'ha declarat al 2002 cap mort ni cap cas de càncer, fet que crida l'atenció com a indicador de fiabilitat d'aquest sistema d'informació. En tot cas, assenyalar que per sectors sanitaris, la Conca de Barberà, la Segarra, el Bages i Osona són els que tenen una incidència de malalties més elevada.

Les Unitats de Salut Laboral varen declarar 1.214 casos de malalties sentinella al 2002 (un 30% més que el 2001), el què suposa un 5,2 per 10.000 treballadors afiliats al règim general. Les patologies més freqüents corresponen a les diferents afeccions de l'aparell locomotor i als trastorns mentals. Aquests, que no estan inclosos en la llista de malalties professionals, són especialment freqüents entre els tècnics i professionals i les activitats d'intermediació financera i educació i investigació.

BIBLIOGRAFIA

- 1- Grup de Treball sobre els Aspectes Sanitaris de la Salut Laboral. *Anàlisi dels aspectes sanitaris fonamentals de la salut laboral a Catalunya, 1999*. Barcelona: Generalitat de Catalunya. Departament de Sanitat i Seguretat Social, 2000.
- 2- Benavides FG, Pérez G, Gispert R i Grup d'experts. Revisión de las fuentes de datos disponibles y propuesta de indicadores de vigilancia de la salud laboral. *Arch Prev Riesgos Labor* 2002; 5: 62-7.
- 3- Accidentabilitat Laboral a Catalunya.
<http://www.gencat.net/stat-treb/sinistra.htm>
- 4- Malalties professionals a Catalunya
<http://www.gencat.net/stat-treb/sinistra.htm>
- 5- Afiliats per règim, municipi i activitat econòmica a 31 de desembre del 2002 (estimacions trimestrals). De : Tesorería General de la Seguridad Social. Madrid: Ministerio de Trabajo y Asuntos Sociales.
- 6- Inskip H, Beral V, Fraser P, Haskey J. Methods for age-adjustment of rates. *Statistics in Medicine*, 1983, 2: 455-66.
- 7- Rué M, Borrell C. Los métodos de estandarización de tasas. *Revisiones en Salud Pública*, 1993, 3: 263-95.

ANNEX 1

Mètodes de càlcul Agrupacions de codis

MÈTODES DE CÀLCUL

Incidència bruta:

$$I_s = \frac{D_s}{P_s}$$

I_s : incidència bruta al sector sanitari **s** (o regió sanitària **s**).

D_s : nombre total de casos a l'any al sector sanitari **s** (o regió sanitària **s**).

P_s : nombre d'afiliats al règim general de la seguretat social obtingut a partir de la mitjana aritmètica dels quatre trimestres al sector sanitari **s** (o regió sanitària **s**).

Interval de confiança per a la incidència bruta:

L'error estàndard d'una incidència es pot aproximar mitjançant:

$$EE(I_s) = \sqrt{\frac{I_s}{P_s}} = \frac{\sqrt{D_s}}{P_s}$$

L'interval de confiança corresponent al nivell de significació del 5% serà:

$$I_s \pm 1,96 EE(I_s)$$

Incidència específica:

$$I_{x,s} = \frac{D_{x,s}}{P_{x,s}}$$

$I_{x,s}$: Incidència específica de l'estrat **x** del sector sanitari **s** (o regió sanitària **s**)

$D_{x,s}$: nombre de casos a l'estrat **x** del sector sanitari **s** (o regió sanitària **s**).

$P_{x,s}$: nombre d'afiliats al Règim General de la Seguretat Social a l'estrat **x** del sector sanitari **s** (o regió sanitària **s**) obtingut a partir de la mitjana aritmètica dels quatre trimestres.

Incidència ajustada (mètode directe):

S'ha considerat variable d'estratificació de la població el sector d'activitat econòmica: agricultura, indústria, construcció i serveis. S'ha considerat població estàndard el nombre mitjà d'afiliats al règim general de la seguretat social en el total de Catalunya, obtingut a partir de la mitjana aritmètica dels quatre trimestres.

$$I_{a,s} = \frac{\sum_{x=1}^n I_{x,s} \times P_x}{\sum_{x=1}^n P_x}$$

$I_{a,s}$: Incidència ajustada al sector sanitari **s** (o regió sanitària **s**).

$I_{x,s}$: incidència específica a l'estrat **x** del sector sanitari **s** (o regió sanitària **s**).

P_x : nombre d'afiliats al règim general de la seguretat social a l'estrat **x** de la població estàndard (Catalunya).

n : nombre d'estrats.

Interval de confiança per a la incidència ajustada (mètode directe):

Error estàndard de la incidència ajustada (mètode directe):

$$EE(I_{a,s}) = \frac{\sqrt{\sum_{x=1}^n \frac{D_{x,s}}{P_{x,s}^2} P_x^2}}{\sum_{x=1}^n P_x}$$

L'interval de confiança corresponent al nivell de significació del 5% serà:

$$I_{a,s} \pm 1,96 EE(I_{a,s})$$

Raó d'incidència ajustada (estandardització pel mètode indirecte):

$$RIA_s = \frac{\text{Observats}_s}{\text{Esperats}_s} = \frac{\sum_{x=1}^n D_{x,s}}{\sum_{x=1}^n I_x P_{x,s}}$$

RIA_s : raó d'incidència ajustada corresponent al sector sanitari **s** (o regió sanitària **s**).

$D_{x,s}$: nombre de casos a l'estrat **x** del sector sanitari **s** (o regió sanitària **s**).

I_x : incidència específica a l'estrat **x** a la població estàndard (Catalunya).

$P_{x,s}$: nombre d'afiliats al règim general de la seguretat social a l'estrat **x** del sector sanitari **s** (o regió sanitària **s**) obtingut a partir de la mitjana aritmètica dels quatre trimestres.

Interval de confiança de la raó d'incidència ajustada (estandardització pel mètode indirecte):

Error estàndard del logaritme del RIA_s :

$$EE(\log(RIA_s)) = \frac{EE(RIA_s)}{RIA_s} = \frac{1}{\sqrt{\text{Observats}_s}}$$

L'interval de confiança corresponent al nivell de significació del 5% serà:

$$RIA_s * \exp\left(\pm 1,96/\sqrt{\text{Observats}_s}\right)$$

Letalitat:

$$L = \frac{\text{lesions mortals}}{\text{lesions amb baixa no mortals} + \text{lesions mortals}} * 100$$

Classificació d'activitat econòmica en 17 grups

Grup	Nom del grup	CNAE-93	Descripció dels codis
1	Agricultura, ramaderia, caça i silvicultura	1	- Agricultura, ramaderia, caça i activitats dels serveis.
		2	- Silvicultura, explotació forestal i activitats dels serveis relacionats amb aquestes
2	Pesca	5	-Pesca, aqüicultura i activitats dels serveis relacionats amb aquestes
3	Indústries extractives	10	- Extracció i aglomeració d'antracita, hulla, lignit i turba
		11	- Extracció de crus de petroli i gas natural; activitats de prospecció
		12	- Extracció de minerals d'urani i tori
		13	- Extracció de minerals metàl·lics
		14	- Extracció de minerals no metàl·lics ni energètics
4	Indústries manufactureres	15	- Indústria de productes alimentaris i begudes
		16	- Indústria del tabac
		17	- Indústria tèxtil
		18	- Indústria de la confecció i de la pelleteria
		19	- Preparació, adobament i acabat del cuir; fabricació d'articles de marroquineria i viatge; articles de guarnicioneria, talabarderia i sabateria
		20	- Indústria de la fusta i del suro, excepte mobles; cistelleria i esparteria
		21	- Indústria del paper
		22	- Edició, arts gràfiques i reproducció de suports gravats
		23	- Coqueries, refinament de petroli i tractament de combustibles nuclears
		24	- Indústria química
		25	- Fabricació de productes de cautxú i matèries plàstiques
		26	- Fabricació d'altres productes minerals no metàl·lics
		27	- Metal·lúrgia
		28	- Fabricació de productes metàl·lics, excepte maquinària i equip
		29	- Indústria de la construcció de maquinària i equip mecànic
		30	- Fabricació de màquines d'oficina i equips informàtics
		31	- Fabricació de maquinària i material elèctric
32	- Fabricació de material electrònic; fabricació d'equip i aparells de ràdio, televisió i comunicacions		
33	- Fabricació d'equip i instruments medicoquirúrgics, de precisió, òptica i rellotgeria		
34	- Fabricació de vehicles de motor, remolcs i semiremolcs		
35	- Fabricació d'altre material de transport		
36	- Fabricació de mobles; altres indústries manufactureres		
37	- Reciclatge		
5	Producció. Distribució d'energia elèctrica, gas, aigua	40	- Producció i distribució d'energia elèctrica, gas, vapor i aigua calenta
		41	- Captació, depuració i distribució d'aigua
6	Construcció	45	- Construcció
7	Comerç; reparació de vehicles de motor	50	- Venda, manteniment i reparació de vehicles de motor, motocicletes i ciclomotors; venda al detall de combustible per a vehicles de motor
		51	- Comerç a l'engròs i intermediaris del comerç, excepte de vehicles de motor i motocicletes
		52	- Comerç al detall, excepte el comerç de vehicles de motor, motocicletes i ciclomotors; reparació d'efectes personals i utilitatges domèstics
8	Hostaleria	55	- Hostaleria

9 Transport, emmagatzemament i comunicacions	60	- Transport terrestre; transport per canonades
	61	- Transport marítim; de cabotatge i per vies de navegació interiors
	62	- Transport aeri i espacial
	63	- Activitats annexes als transports; activitats de les agències de viatges
	64	- Correus i telecomunicacions
10 Intermediació financera	65	- Intermediació financera, excepte assegurances i plans de pensions
	66	- Assegurances i plans de pensions, excepte seguretat social obligatoria
	67	- Activitats auxiliars a la intermediació financera
11 Activitats immobiliàries. Lloguer de serveis	70	- Activitats immobiliàries
	71	- Lloguer de maquinària i equip sense operari, d'efectes personals i utilitatges domèstics
	72	- Activitats informàtiques
	74	- Altres activitats empresarials
12 Administració pública, defensa i seguretat social	75	- Administració pública, defensa i seguretat social obligatòria
13 Educació i investigació	73	- Investigació i desenvolupament
	80	- Educació
14 Activitats sanitàries i veterinàries, serveis socials	85	- Activitats sanitàries i veterinàries, serveis socials
15 Altres activitats socials; serveis personals	90	- Activitats de sanejament públic
	91	- Activitats associatives
	92	- Activitats recreatives, culturals i esportives
	93	- Activitats diverses de serveis personals
16 Llars que ocupen personal domèstic	95	- Llars que ocupen servei domèstic
17 Organismes extraterritorials	99	- Organismes extraterritorials

Clasificació d'ocupacions en 14 grups

Grup	Nom del grup	CNO-94	Descripció dels codis
1	Forces armades	0	- Forces armades
2	Direcció empreses i Administració Pública	10 11 12 13 14 15 16 17	- Poder executiu i legislatiu i direcció de les administracions - Direcció d'empreses de 10 o més assalariats - Gerència d'empreses de comerç amb menys de 10 assalariats - Gerència d'empreses d'hostaleria i restauració amb menys de 10 assalariats - Gerència d'altres empreses amb menys de 10 assalariats - Gerència d'empreses de comerç sense assalariats - Gerència d'empreses d'hostaleria sense assalariats - Gerència d'altres empreses sense assalariats
3	Tècnics i Professionals. Científics i intel·lectuals	20 21 22 23 24 25	- Professions associades a titulacions de 2n i 3r cicle universitari en ciències físiques, químiques, matemàtiques i enginyeria - Professions associades a titulacions de 2n cicle i 3r cicle universitari en ciències naturals i sanitat - Professions associades a titulacions de 2n i 3r cicle universitari en l'ensenyament - Professionals del dret - Professionals en organització d'empreses, professionals en les ciències socials i humanes associades a titulacions de 2n i 3r cicle - Escriptors, artistes i altres professions associades a titulacions de 2n i 3r cicle.
4	Tècnics i professionals de suport	26 27 28 29 30 31 32 33 34 35	- Professions associades a una titulació de 1r cicle universitari en ciències físiques, matemàtiques i enginyeria i assimilats - Professions associades a una titulació de 1r cicle universitari en ciències naturals i sanitat, excepte òptics, fisioterapeutes i assimilats - Professions associades a una titulació de 1r cicle universitari en l'ensenyament - Altres professions associades a una titulació de 1r cicle universitari - Tècnics de les ciències físiques, químiques i enginyeries - Tècnics de les ciències naturals i de la sanitat - Tècnics en educació infantil, instructors de vol, navegació i conducció de vehicles - Professionals de suport en operacions financeres i comercials - Professionals de suport a la gestió administrativa - Altres tècnics i professionals de suport
5	Empleats de tipus administratiu	40 41 42 43 44 45 46	- Empleats en serveis comptables, financers i de servei - Empleats de biblioteques, serveis de correus i assimilats - Operadors de màquines d'oficina - Auxiliars administratius sense tasques d'atenció al públic - Auxiliars administratius amb tasques d'atenció al públic - Empleats amb tracte directe amb el públic en agències de viatges, recepcionistes i telefonistes - Caixers, taquillers i altres empleats assimilats en tracte directe amb el públic

6	Treballadors de restauració, serveis de protecció i personals venedors	50 - Treballadors dels serveis de restauració 51 - Treballadors dels serveis personals 52 - Treballadors de serveis de protecció i seguretat 53 - Dependents de comerç i assimilats
7	Treballadors qualificats. Agricultura i pesca	60 - Treballadors qualificats en activitats agrícoles 61 - Treballadors qualificats en activitats ramaderes 62 - Treballadors qualificats en altres activitats agràries 63 - Pescadors i treballadors qualificats en activitats piscícoles
8	Treballadors de la construcció i indústria extractiva	70 - Encarregats d'obra i altres encarregats en la construcció 71 - Treballadors en obres estructurals de la construcció i assimilats 72 - Treballadors d'acabat de construccions i assimilats; pintors i altres assimilats 74 - Treballadors de les indústries extractives
9	Metal·lúrgics i mecànics	73 - Encarregats en la metal·lúrgia i caps de tallers mecànics 75 - Soldadors, xapistes, muntadors d'estructures metàl·liques, ferrers, elaboradors d'eines i assimilats 76 - Mecànics i ajustadors de maquinària i equips elèctrics i electrònics 77 - Mecànics de precisió en metalls, treballadors d'arts gràfiques, ceramistes, vidriers i artesans de la fusta, tèxtil i del cuir
10	Treballadors de l'alimentació, la fusta i el tèxtil	78 - Treballadors de la indústria de l'alimentació, begudes i tabac 79 - Treballadors que tracten la fusta, ebenistes, treballadors de la indústria tèxtil, confecció de pell, cuir, calçat i assimilats
11	Operadors, instal·ladors, muntadors	80 - Caps d'equip i encarregats en instal·lacions industrials fixes 81 - Operadors d'instal·lacions industrials fixes i assimilats 82 - Encarregat d'operadors de màquines fixes 83 - Operadors de màquines fixes 84 - Muntadors i engalzadors
12	Maquinistes i conductors	85 - Maquinista de locomotora, operador de maquinària agrícola i d'equips pesats mòbils i mariners 86 - Conductors de vehicles per al transport urbà o per carretera
13	Treballadors no qualificats. Serveis	90 - Treballadors no qualificats en el comerç 91 - Empleats domèstics i altre personal de neteja d'interior d'edificis 92 - Conserge d'edificis, netejavidres i vigilants 93 - Altres treballadors no qualificats en altres serveis
14	Treballadors no qualificats. Construcció. Peons. Secundari.	94 - Peons agropecuaris i de la pesca 95 - Peons de la mineria 96 - Peons de la construcció 97 - Peons de les indústries manufactureres 98 - Peons del transport i descarregadors

Agrupació de diagnòstics segons la Classificació Internacional de Malalties -9 revisió-

Grup	Nom del grup	CIM-9	Descripció dels codis
1	Malalties infeccioses	001-139	Totes les malalties infeccioses i parasitàries
2	Neoplàsies	140-239	Totes les neoplàsies
3	Trastorns mentals	290-319	Tots els trastorns mentals
4	Trastorns del sistema nerviós	350-359	Trastorns del sistema nerviós perifèric (inclou túnel carpià)
5	Trastorns sensorials	360-389	Trastorns dels ulls i annexos, malalties de l'orella i l'apòfisi mastoide
6	Asma i Al·lèrgia	470-478 490-496	Altres malalties de vies respiratòries superiors MPOC i malalties relacionades
7	Pneumoconiosis i agents externs	500-508	Pneumoconiosis i altres malalties provocades per agents externs
8	Altres malalties respiratòries	460-466 480-487 510-519	Infeccions respiratòries agudes Pneumònia i grip Altres malalties de l'aparell respiratori
9	Malalties de la pell	680-709	Malalties de la pell i el teixit subcutani
10	Dorsopaties	720-724	Malalties de l'aparell locomotor: Dorsopaties
11	Reumatisme - exclosa esguena-	725-729	Entesopaties perifèriques i similars, trastorns sinovials, de múscul i de parts toves.
12	Altres malalties de l'aparell locomotor	710-719 730-739	Altres malalties de l'aparell locomotor i del teixit connectiu: Artropaties i trastorns relacionats osteopaties, condropaties i deformitats adquirides
13	Lesions i causes externes	800-959 990-995 E-928.9	Traumatismes, fractures, lesions internes, cos estrany Altres efectes de causes externes Accident sense especificar
14	Emmetzinaments	980-989 E860-E869	Efectes tòxics de substàncies no medicamentàries Emmetzinament accidental per substàncies (sòlides, líquides, gasos, vapors, etc.)
15	Altres processos no classificats anteriorment	240-279 280-289 320-349 390-459 520-579 580-629 630-676 740-759 760-779 780-799 960-979 996-999 Resta de codis E Codis V	Malalties endocrines i de la immunitat Malalties de la sang i òrgans hematopoètics Trastorns del sistema nerviós central Malalties de l'aparell circulatori Malalties de l'aparell digestiu Malalties de l'aparell urinari Complicacions de l'embarç, part i puerperi Anomalies congènites Afeccions originades en el període perinatal Síntomes, signes i afeccions mal definides Emmetzinament per fàrmacs Complicacions de l'assistència medicoquirúrgica Tots els codis E exclosos E-928.9 (accident sense especificar) i E860-E869 (emmetzinaments) Factors que influencien l'estat de salut

Causes de mort relacionades amb el treball segon la Classificació Internacional de Malalties (CIM)

Causes	CIM 9*	CIM 10**
Mesotelioma pleural	163 Tumor maligne de pleura (no existeix codi específic pel mesotelioma)	C45.0 Mesotelioma pleura
Asbestosi	501 Asbestosi	J61 Pneumoconiosi deguda a l'asbest i a altres fibres minerals
Pneumoconiosi	500 Pneumoconiosi dels treballadors del carbó	J60 Pneumoconiosi dels treballadors del carbó
	501 Asbestosi	J61 Pneumoconiosi deguda a l'asbest i a altres fibres minerals
	502 pneumoconiosi deguda a altres sílexs o silicats	J62 Pneumoconiosi deguda a la pols de sílexs
	503 Pneumoconiosi deguda a altres pols inorgàniques	J63 Pneumoconiosi deguda a altres pols inorgàniques
	504 Pneumopatia por inhalació d'altres pols	J66 Malalties de les vies respiratòries degudes a pols inorgàniques específiques

*Defuncions de 1983-1998; **Defuncions de 1999-2002

ANNEX 2

Taules de resultats

Taula 1. Població afiliada al règim general de la seguretat social per sector sanitari i sector d'activitat econòmica. Catalunya, 2002

Sector sanitari	Sector d'activitat econòmica				Total
	Agricultura	Indústria	Construcció	Serveis	
Garrigues	199	1.019	684	1.129	3.031
Noguera	208	2.001	1.145	2.832	6.186
Pla d'Urgell	231	2.721	898	4.092	7.942
Segarra	104	4.033	573	1.174	5.884
Segrià	711	7.289	7.221	43.768	58.989
Urgell	161	3.010	957	4.173	8.301
Val d'Aran	2	79	564	2.276	2.921
Alt Urgell	73	870	505	2.427	3.875
Alta Ribagorça	1	36	154	511	702
Pallars Jussà	40	250	418	1.252	1.960
Pallars Sobirà	11	94	277	927	1.309
R.S. Lleida	1.741	21.402	13.396	64.561	101.100
Alt Camp	171	6.053	1.403	4.421	12.048
Baix Penedès	131	3.589	3.118	7.287	14.125
Conca de Barberà	59	1.988	847	3.038	5.932
Tarragonès	147	10.798	11.226	61.639	83.810
Baix Camp	663	7.091	7.013	27.807	42.574
Priorat	9	435	218	523	1.185
Ribera d'Ebre	44	974	808	1.518	3.344
R.S. Tarragona	1.224	30.928	24.633	106.233	163.018
Terra Alta	50	599	291	449	1.389
Baix Ebre	665	3.327	3.463	8.073	15.528
Montsià	277	3.810	2.236	5.408	11.731
R.S. Tortosa	992	7.736	5.990	13.930	28.648
Baix Empordà	179	4.765	6.346	18.570	29.860
Gironès	311	11.576	6.664	51.918	70.469
Pla de l'Estany	232	3.059	1.017	3.496	7.804
Selva	200	12.127	4.268	18.730	35.325
Alt Empordà	142	4.199	4.575	21.288	30.204
Garrotxa	121	7.521	1.227	6.198	15.067
Ripollès	18	3.364	818	2.759	6.959
R.S. Girona	1.203	46.611	24.915	122.959	195.688
Barcelonès Sud L'Hospitalet Ll.	15	12.960	5.486	50.287	68.748
Baix Llobregat Fontsanta	124	19.846	6.256	36.885	63.111
Baix Llobregat Centre-Nord	118	29.105	5.404	30.976	65.603
Baix Llobregat Delta Litoral	104	26.909	9.364	47.153	83.530
Garraf	40	5.049	4.415	17.174	26.678
Alt Penedès	129	11.332	2.073	12.386	25.920
Anoia	104	12.495	2.250	10.608	25.457
R.S. Costa de Ponent	634	117.696	35.248	205.469	359.047
Barcelonès Nord	49	17.339	8.140	34.924	60.452
Maresme	274	24.491	9.019	49.471	83.255
R.S. Barcelonès Nord i Maresme	323	41.830	17.159	84.395	143.707

Bages	230	20.163	4.697	25.618	50.708
Berguedà	56	2.731	1.388	3.756	7.931
Solsonès	126	1.092	716	1.273	3.207
Cerdanya	36	190	1.046	2.178	3.450
Vallès Oriental	316	48.706	9.834	44.243	103.099
Terrassa- Rubí- Sant Cugat	301	42.442	11.010	73.967	127.720
Sabadell	152	61.369	13.014	84.027	158.562
Osona	616	17.528	3.708	19.565	41.417
R.S. Centre	1.833	194.221	45.413	254.627	496.094
Barcelona Ciutat	1.199	119.459	47.143	667.654	835.455
R.S. Barcelona Ciutat	1.199	119.459	47.143	667.654	835.455
Catalunya	9.149	579.883	213.897	1.519.828	2.322.757

Taula 2. Distribució de la població assegurada a Catalunya segons el seu règim de la Seguretat Social per províncies a 31 de desembre de 2002

Província	Règim de la Seguretat Social			General	Total
	Agrari	Mar	Carbó		
Barcelona	9.759	2.494	79	1.840.732	1.853.064
Girona	6.435	1.242	0	198.867	206.544
Lleida	13.132	0	43	113.398	126.573
Tarragona	13.016	1.851	0	194.817	209.684
Catalunya	42.342	5.587	122	2.347.814	2.395.865

Taula 3. Lesions **mortals** per accidents de treball **en jornada** segons variables demogràfiques, laborals i d'indicadors de risc. Catalunya, 2002

	n	%
Sexe		
Homes	176	94,6
Dones	10	5,4
Edat (en anys)		
de 16 a 24	16	8,6
de 25 a 34	32	17,2
de 35 a 44	45	24,2
de 45 a 54	56	30,1
Més de 54	34	18,3
No consta	3	1,6
Antiguitat a l'empresa		
Menys de 6 dies	7	3,8
De 6 dies a 3 mesos	29	15,6
De 3 mesos i un dia a 6 mesos	18	9,7
De 6 mesos i un dia a 12 mesos	18	9,7
De 12 mesos i un dia a 36 mesos	37	19,9
Més de 36 mesos	77	41,3
Naturalesa del contracte		
Fix	114	61,3
Eventual	72	38,7
Grandària de l'empresa (treballadors)		
1- 5	28	15,1
6- 49	94	50,5
50- 249	31	16,7
250- 499	7	3,8
> 499	14	7,5
No consta	12	6,4
Lloc de l'accident		
En el centre de treball habitual	93	50,0
Desplaçament en la seva jornada laboral	60	32,3
En un altre centre o lloc de treball	33	17,7
Categoria professional		
Titulats	12	6,5
Comandaments intermedis	14	7,5
Administratius	29	15,6
Oficials	101	54,3
Peons	30	16,1
Aprenents	0	0,0

Activitat econòmica (CNAE-93)

Agricultura, ramaderia, caça i silvicultura (01-02)	2	1,1
Pesca (05)	1	0,5
Indústries extractives (10 a 14)	2	1,1
Indústries manufactureres (15 a 37)	38	20,4
Producció. Distribució d'energia elèctrica, gas, aigua (40-41)	2	1,1
Construcció (45)	50	26,9
Comerç; reparació de vehicles de motor (50 a 52)	24	12,9
Hostaleria (55)	3	1,6
Transport, emmagatzemament i comunicacions (60 a 64)	36	19,4
Intermediació financera (65 a 67)	0	0,0
Activitats immobiliàries, lloguer de serveis (70 a 72,74)	14	7,5
Administració pública, defensa i seguretat social (75)	10	5,4
Educació i investigació (73, 80)	1	0,5
Activitats sanitàries i veterinàries, serveis socials (85)	2	1,1
Altres activitats socials; serveis personals (90 a 93)	1	0,5
Llars que ocupen personal domèstic (95)	0	0,0
Organismes extraterritorials (99)	0	0,0

Mecanisme de producció

Caigudes de persones a diferent nivell	28	15,1
Caigudes de persones al mateix nivell	0	0,0
Caigudes d'objectes	10	5,4
Trepitjades sobre objectes	0	0,0
Cops contra objectes immòbils	0	0,0
Cops i contactes amb elements mòbils de la màquina	0	0,0
Cops per objectes o eines	2	1,1
Projecció de fragments o partícules	2	1,1
Atrapaments	22	11,8
Sobreesforços	2	1,1
Atropellaments o cops amb vehicles	16	8,6
Altres causes	19	10,2
Accidents de trànsit	42	22,6
Causes no externes	43	23,0

Total	186	100,0
--------------	------------	--------------

Taula 4. Lesions **no mortals** per accidents de treball **en jornada** amb baixa segons variables demogràfiques, laborals i d'indicadors de risc. Catalunya, 2002

	n	%
Sexe		
Homes	144.863	78,9
Dones	38.780	21,1
Edat (en anys)		
de 16 a 24	41.423	22,6
de 25 a 34	59.038	32,1
de 35 a 44	40.196	21,9
de 45 a 54	26.893	14,6
Més de 54	12.942	7,0
No consta	3.151	1,8
Antiguitat a l'empresa		
Menys de 6 dies	5.056	2,8
De 6 dies a 3 mesos	35.863	19,5
De 3 mesos i un dia a 6 mesos	20.572	11,2
De 6 mesos i un dia a 12 mesos	22.217	12,1
De 12 mesos i un dia a 36 mesos	39.230	21,4
Més de 36 mesos	60.705	33,0
Naturalesa del contracte		
Fix	110.901	60,4
Eventual	72.742	39,6
Grandària de l'empresa (treballadors)		
1- 5	20.707	11,3
6- 49	71.514	38,9
50- 249	42.055	22,9
250- 499	12.241	6,7
> 499	25.997	14,2
No consta	11.129	6,0
Lloc de l'accident		
En el centre de treball habitual	168.581	91,8
Desplaçament en la seva jornada laboral	5.856	3,2
En un altre centre o lloc de treball	9.206	5,0
Categoria professional		
Titulats	4.828	2,6
Comandaments intermedis	5.696	3,1
Administratius	23.540	12,8
Oficials	97.170	52,9
Peons	50.322	27,4
Aprenents	2.087	1,2

Activitat econòmica (CNAE-93)

Agricultura, ramaderia, caça i silvicultura (01-02)	2.649	1,4
Pesca (05)	477	0,3
Indústries extractives (10 a 14)	678	0,4
Indústries manufactureres (15-37)	58.701	31,9
Producció. Distribució d'energia elèctrica, gas, aigua (40-41)	486	0,3
Construcció (45)	37.724	20,5
Comerç; reparació de vehicles de motor (50-52)	25.968	14,1
Hostaleria (55)	8.427	4,6
Transport, emmagatzemament i comunicacions (60 a 64)	10.257	5,6
Intermediació financera (65 a 67)	546	0,3
Activitats immobiliàries, lloguer de serveis (70 a 72,74)	19.889	10,8
Administració pública, defensa i seguretat social (75)	5.506	3,0
Educació i investigació (73, 80)	1.263	0,7
Activitats sanitàries i veterinars, serveis socials (85)	4.888	2,7
Altres activitats socials; serveis personals (90 a 93)	6.083	3,3
Llars que ocupen personal domèstic (95)	95	0,1
Organismes extraterritorials (99)	6	0,0

Mecanisme de producció

Caigudes de persones a diferent nivell	14.464	7,9
Caigudes de persones al mateix nivell	16.962	9,2
Caigudes d'objectes	10.428	5,7
Trepitjades sobre objectes	7.246	3,9
Cops contra objectes immòbils	7.355	4,0
Cops i contactes amb elements mòbils de la màquina	4.373	2,4
Cops per objectes o eines	32.416	17,7
Projecció de fragments o partícules	7.634	4,2
Atrapaments	10.607	5,8
Sobreesforços	59.193	32,3
Atropellaments o cops amb vehicles	5.932	3,2
Altres causes	3.994	2,1
Accidents de trànsit	2.950	1,6
Causes no externes	89	0,0

Total	183.643	100,0
--------------	----------------	--------------

Taula 5. Lesions **mortals** per accidents de treball *in itinere* segons variables demogràfiques, laborals i d'indicadors de risc. Catalunya, 2002

	n	%
Sexe		
Homes	67	87,0
Dones	10	13,0
Edat (en anys)		
de 16 a 24	9	11,7
de 25 a 34	18	23,4
de 35 a 44	20	26,0
de 45 a 54	20	26,0
Més de 54	10	13,0
No consta	0	0,0
Antiguitat a l'empresa		
Menys de 6 dies	1	1,3
De 6 dies a 3 mesos	15	19,5
De 3 mesos i un dia a 6 mesos	6	7,8
De 6 mesos i un dia a 12 mesos	11	14,3
De 12 mesos i un dia a 36 mesos	12	15,6
Més de 36 mesos	32	41,5
Naturalesa del contracte		
Fix	46	59,7
Eventual	31	40,3
Grandària de l'empresa (treballadors)		
1- 5	10	13,0
6- 49	27	35,0
50- 249	16	20,8
250- 499	7	9,1
> 499	7	9,1
No consta	10	13,0
Categoria professional		
Titulats	5	6,5
Comandaments intermedis	6	7,8
Administratius	18	23,4
Oficials	30	38,9
Peons	16	20,8
Aprenents	2	2,6

Activitat econòmica (CNAE-93)

Agricultura, ramaderia, caça i silvicultura (01-02)	1	1,3
Pesca (05)	0	0,0
Indústries extractives (10 a 14)	1	1,3
Indústries manufactureres (15 a 37)	14	18,2
Producció. Distribució d'energia elèctrica, gas, aigua (40-41)	1	1,3
Construcció (45)	19	24,6
Comerç; reparació de vehicles de motor (50 a 52)	9	11,7
Hostaleria (55)	2	2,6
Transport, emmagatzemament i comunicacions (60 a 64)	7	9,1
Intermediació financera (65 a 67)	2	2,6
Activitats immobiliàries, lloguer de serveis (70 a 72,74)	14	18,2
Administració pública, defensa i seguretat social (75)	5	6,5
Educació i investigació (73, 80)	0	0,0
Activitats sanitàries i veterinàries, serveis socials (85)	2	2,6
Altres activitats socials; serveis personals (90 a 93)	0	0,0
Llars que ocupen personal domèstic (95)	0	0,0
Organismes extraterritorials (99)	0	0,0

Mecanisme de producció

Caigudes de persones a diferent nivell	0	0,0
Caigudes de persones al mateix nivell	0	0,0
Caigudes d'objectes	0	0,0
Trepitjades sobre objectes	0	0,0
Cops contra objectes immòbils	0	0,0
Cops i contactes amb elements mòbils de la màquina	1	1,3
Cops per objectes o eines	0	0,0
Projecció de fragments o partícules	0	0,0
Atrapaments	0	0,0
Sobreesforços	0	0,0
Atropellaments o cops amb vehicles	8	10,4
Altres causes	1	1,3
Accidents de trànsit	58	75,3
Causes no externes	9	11,7

Total	77	100,0
--------------	-----------	--------------

Taula 6. Lesions **no mortals** amb baixa per accidents de treball *in itinere* segons variables demogràfiques, laborals i d'indicadors de risc. Catalunya, 2002

	n	%
Sexe		
Homes	7.580	58,5
Dones	5.380	41,5
Edat (en anys)		
de 16 a 24	3.785	29,2
de 25 a 34	4.269	32,9
de 35 a 44	2.264	17,5
de 45 a 54	1.605	12,4
Més de 54	784	6,0
No consta	253	2,0
Antiguitat a l'empresa		
Menys de 6 dies	429	3,3
De 6 dies a 3 mesos	2.716	21,0
De 3 mesos i un dia a 6 mesos	1.428	11,0
De 6 mesos i un dia a 12 mesos	1.597	12,3
De 12 mesos i un dia a 36 mesos	2.700	20,8
Més de 36 mesos	4.090	31,6
Naturalesa del contracte		
Fix	7.936	61,2
Eventual	5.024	38,8
Grandària de l'empresa (treballadors)		
1- 5	1.550	12,0
6- 49	4.320	33,3
50- 249	2.816	21,7
250- 499	935	7,2
> 499	2.457	19,0
No consta	882	6,8
Categoria professional		
Titulats	740	5,7
Comandaments intermedis	667	5,1
Administratius	3.687	28,4
Oficials	4.595	35,6
Peons	2.987	23,0
Aprenents	284	2,2

Activitat econòmica (CNAE-93)

Agricultura, ramaderia, caça i silvicultura (01-02)	147	1,1
Pesca (05)	11	0,1
Indústries extractives (10 a 14)	24	0,2
Indústries manufactureres (15 a 37)	3.142	24,2
Producció. Distribució d'energia elèctrica, gas, aigua (40-41)	36	0,3
Construcció (45)	1.357	10,5
Comerç; reparació de vehicles de motor (50 a 52)	2.268	17,5
Hostaleria (55)	868	6,7
Transport, emmagatzemament i comunicacions (60 a 64)	646	5,0
Intermediació financera (65 a 67)	207	1,6
Activitats immobiliàries, lloguer de serveis (70 a 72,74)	2.117	16,3
Administració pública, defensa i seguretat social (75)	653	5,0
Educació i investigació (73, 80)	231	1,8
Activitats sanitàries i veterinars, serveis socials (85)	661	5,1
Altres activitats socials; serveis personals (90 a 93)	582	4,5
Llars que ocupen personal domèstic (95)	9	0,1
Organismes extraterritorials (99)	1	0,0

Mecanisme de producció

Caigudes de persones a diferent nivell	1.267	9,8
Caigudes de persones al mateix nivell	1.775	13,7
Caigudes d'objectes	63	0,5
Trepitjades sobre objectes	421	3,2
Cops contra objectes immòbils	164	1,3
Cops i contactes amb elements mòbils de la màquina	417	3,2
Cops per objectes o eines	579	4,5
Projecció de fragments o partícules	41	0,3
Atrapaments	146	1,1
Sobreesforços	351	2,7
Atropellaments o cops amb vehicles	2.912	22,5
Altres causes	309	2,3
Accidents de trànsit	4.510	34,9
Causas no externes	5	0,0

Total	12.960	100,0
--------------	---------------	--------------

Taula 7. Malalties professionals amb baixa segons variables demogràfiques, laborals, d'indicadors de risc i sanitàries. Catalunya, 2002

	n	%
Sexe		
Homes	3.450	54,9
Dones	2.833	45,1
Edat (en anys)		
de 16 a 24	825	13,1
de 25 a 34	1.905	30,4
de 35 a 44	1.640	26,1
de 45 a 54	1.203	19,1
Més de 54	584	9,3
No Consta	126	2,0
Antiguitat a l'empresa		
Menys de 6 dies	122	1,9
De 6 dies a 3 mesos	712	11,3
De 3 mesos i un dia a 6 mesos	491	7,8
De 6 mesos i un dia a 12 mesos	595	9,5
De 12 mesos i un dia a 36 mesos	1.287	20,5
Més de 36 mesos	3.076	49,0
Grandària de l'empresa (treballadors)		
1- 5	340	5,4
6- 49	1.728	27,5
50- 249	1.769	28,1
250- 499	815	13,0
> 499	1.394	22,2
No consta	237	3,8
Categoria professional		
Titulats	129	2,1
Comandaments intermedis	32	0,5
Administratius	117	1,9
Oficials	4.510	71,7
Peons	1.421	22,6
Aprenents	74	1,2
Activitat econòmica (CNAE-93)		
Agricultura, ramaderia, caça i silvicultura (01-02)	38	0,6
Pesca (05)	10	0,2
Indústries extractives (10 a 14)	13	0,2
Indústries manufactureres (15 a 37)	3.706	59,0
Producció. Distribució d'energia elèctrica, gas, aigua (40-41)	7	0,1
Construcció (45)	548	8,7
Comerç; reparació de vehicles de motor (50 a 52)	642	10,2
Hostaleria (55)	161	2,6
Transport, emmagatzemament i comunicacions (60 a 64)	106	1,7
Intermediació financera (65 a 67)	12	0,2
Activitats immobiliàries, lloguer de serveis (70 a 72,74)	566	9,0
Administració pública, defensa i seguretat social (75)	77	1,2
Educació i investigació (73, 80)	27	0,4
Activitats sanitàries i veterinàries, serveis socials (85)	246	3,9
Altres activitats socials; serveis personals (90 a 93)	123	2,0
Llars que ocupen personal domèstic (95)	1	0,0
Organismes extraterritorials (99)	0	0,0

Agents causals		
Produïdes per els agents químics (A)	11	0,2
De la pell causades per substàncies i agents no compresos en algun dels altres apartats (B)	397	6,3
Provocades per la inhalació de substàncies i agents no compresos en altres apartats (C)	56	0,9
Infeccioses i parasitàries (D)	40	0,6
Produïdes per agents físics (E)	5.339	85,0
Sistèmiques (F)	0	0,0
No consta	440	7,0
Diagnòstic		
Certesa	3.997	63,6
Presumpció	1.387	22,1
No figura	899	14,3
Total	6.283	100,0

Taula 8. Incidència de lesions mortals i no mortals per accidents de treball en jornada amb baixa segons sectors i regions sanitàries i el seu interval de confiança al 95% (IC 95%). Catalunya, 2002

Sectors sanitaris	No mortals			Mortals		
	n ¹	Índex d'incidència per 1.000	IC 95%	n ¹	Índex d'incidència per 100.000	IC 95%
Garrigues	296	104,5	92,6 - 116,4	1	35,3	0,0 - 104,5*
Noguera	551	92,2	84,5 - 99,9	1	16,7	0,0 - 49,5*
Pla d'Urgell	1.006	130,5	122,4 - 138,5	3	38,9	0,0 - 82,9*
Segarra	692	119,7	110,8 - 128,7	0	0,0	0,0 - 0,0
Segrià	4.618	79,2	77,0 - 81,5	14	24,0	11,4 - 36,6*
Urgell	971	119,3	111,8 - 126,8	1	12,3	0,0 - 36,4*
Val d'Aran	349	119,6	107,0 - 132,1	0	0,0	0,0 - 0,0
Alt Urgell	225	59,2	51,5 - 66,9	1	26,3	0,0 - 77,9*
Alta Ribagorça	67	95,6	72,7 - 118,5	0	0,0	0,0 - 0,0
Pallars Jussà	104	54,2	43,8 - 64,6	1	52,1	0,0 - 154,2*
Pallars Sobirà	91	70,1	55,7 - 84,5	0	0,0	0,0 - 0,0
Regió Sanitària Lleida	8.970	90,3	88,4 - 92,2	22	22,1	12,9 - 31,4
Alt Camp	1.099	92,5	87,1 - 98,0	2	16,8	0,0 - 40,2*
Baix Penedès	1.488	106,3	100,9 - 111,7	2	14,3	0,0 - 34,1*
Conca de Barberà	743	126,5	117,4 - 135,6	0	0,0	0,0 - 0,0
Tarragonès	6.434	76,9	75,0 - 78,8	15	17,9	8,9 - 27,0
Baix Camp	3.529	84,2	81,4 - 87,0	4	9,5	0,2 - 18,9
Priorat	78	66,4	51,6 - 81,1	0	0,0	0,0 - 0,0
Ribera d'Ebre	255	77,3	67,8 - 86,8	1	30,3	0,0 - 89,7*
Regió Sanitària Tarragona	13.626	84,2	82,8 - 85,6	24	14,8	8,9 - 20,8
Terra Alta	79	59,0	46,0 - 72,0	0	0,0	0,0 - 0,0
Baix Ebre	1.413	95,1	90,1 - 100,0	1	6,7	0,0 - 19,9*
Montsià	1.106	96,6	90,9 - 102,3	0	0,0	0,0 - 0,0
Regió Sanitària Tortosa	2.598	93,9	90,3 - 97,6	1	3,6	0,0 - 10,7*
Baix Empordà	2.826	95,2	91,7 - 98,7	5	16,8	2,1 - 31,6
Gironès	5.336	76,1	74,0 - 78,1	7	10,0	2,6 - 17,4
Pla de l'Estany	677	89,4	82,7 - 96,1	3	39,6	0,0 - 84,5*
Selva	3.050	86,8	83,8 - 89,9	2	5,7	0,0 - 13,6*
Alt Empordà	2.424	80,6	77,4 - 83,8	4	13,3	0,3 - 26,3
Garrotxa	1.117	74,7	70,4 - 79,1	3	20,1	0,0 - 42,8*
Ripollès	685	98,7	91,3 - 106,1	0	0,0	0,0 - 0,0
Regió Sanitària Girona	16.115	82,9	81,6 - 84,1	24	12,3	7,4 - 17,3
Barcelonès Sud l'Hospitalet de Llobregat	5.859	85,2	83,1 - 87,4	5	7,3	0,9 - 13,7
Baix Llobregat Font Santa	5.072	80,5	78,3 - 82,7	4	6,4	0,1 - 12,6
Baix Llobregat Centre- Nord	8.449	129,0	126,3 - 131,8	7	10,7	2,8 - 18,6
Baix Llobregat Delta- Litoral	8.263	99,0	96,9 - 101,2	6	7,2	1,4 - 12,9
Garraf	2.673	100,4	96,5 - 104,2	2	7,5	0,0 - 17,9*
Alt Penedès	2.241	86,9	83,3 - 90,5	2	7,8	0,0 - 18,5
Anoia	2.604	102,7	98,8 - 106,7	0	0,0	0,0 - 0,0
Regió Sanitària Costa de Ponent	35.161	98,1	97,1 - 99,1	26	7,3	4,5 - 10,0
Barcelonès Nord	6.138	101,6	99,1 - 104,2	7	11,6	3,0 - 20,2
Maresme	6.559	79,0	77,1 - 81,0	2	2,4	0,0 - 5,8*
Regió Sanitària Barcelonès Nord i Maresme	12.697	88,6	87,0 - 90,1	9	6,3	2,2 - 10,4

Bages	5.463	108,2	105,4 - 111,1	5	9,9	1,2 - 18,6
Berguedà	796	101,1	94,1 - 108,1	2	25,4	0,0 - 60,6
Solsonès	294	95,5	84,6 - 106,4	0	0,0	0,0 - 0,0
Cerdanya	317	92,9	82,6 - 103,1	0	0,0	0,0 - 0,0
Vallès Oriental	11.622	113,1	111,0 - 115,1	13	12,6	5,8 - 19,5
Terrassa- Rubí- Sant Cugat	10.923	85,7	84,1 - 87,3	9	7,1	2,4 - 11,7
Sabadell	15.798	99,7	98,2 - 101,3	11	6,9	2,8 - 11,0
Osona	3.938	96,5	93,5 - 99,5	3	7,4	0,0 - 15,7
Regió Sanitària Centre	49.151	99,4	98,6 - 100,3	43	8,7	6,1 - 11,3
Regió Sanitària Barcelona ciutat	42.199	50,6	50,1 - 51,1	34	4,1	2,7 - 5,4
Catalunya	180.517	78,0	77,7 - 78,4	183	7,9	6,8 - 9,1

* El valor del límit inferior de l'interval és negatiu.

1. Excloses les lesions no mortals i mortals en jornada registrades en les activitats econòmiques de l'agricultura i pesca (n = 3.126 no mortals i n = 3 mortals) i els treballadors assegurats al règim general en aquests sectors d'activitat econòmica (n = 9.149)

Taula 9. Incidència de lesions mortals i no mortals per accidents de treball *in itinere* amb baixa segons sectors i regions sanitàries i el seu interval de confiança al 95% (IC 95%). Catalunya, 2002

Sectors sanitaris	No mortals			Mortals		
	n ¹	Índex d'incidència per 1.000	IC 95%	n ¹	Índex d'incidència per 100.000	IC 95%
Garrigues	13	4,6	2,1 - 7,1	0	0,0	0,0 - 0,0
Noguera	36	6,0	4,1 - 8,0	1	16,7	0,0 - 49,5*
Pla d'Urgell	42	5,4	3,8 - 7,1	1	13,0	0,0 - 38,4*
Segarra	30	5,2	3,3 - 7,0	0	0,0	0,0 - 0,0
Segrià	410	7,0	6,4 - 7,7	2	3,4	0,0 - 8,2*
Urgell	57	7,0	5,2 - 8,8	2	24,6	0,0 - 58,6*
Val d'Aran	21	7,2	4,1 - 10,3	0	0,0	0,0 - 0,0
Alt Urgell	19	5,0	2,8 - 7,2	0	0,0	0,0 - 0,0
Alta Ribagorça	2	2,9	0,0 - 6,8*	0	0,0	0,0 - 0,0
Pallars Jussà	8	4,2	1,3 - 7,1	0	0,0	0,0 - 0,0
Pallars Sobirà	9	6,9	2,4 - 11,5	0	0,0	0,0 - 0,0
Regió Sanitària Lleida	647	6,5	6,0 - 7,0	6	6,0	1,2 - 10,9
Alt Camp	88	7,4	5,9 - 9,0	1	8,4	0,0 - 24,9*
Baix Penedès	119	8,5	7,0 - 10,0	0	0,0	0,0 - 0,0
Conca de Barberà	43	7,3	5,1 - 9,5	0	0,0	0,0 - 0,0
Tarragonès	574	6,9	6,3 - 7,4	0	0,0	0,0 - 0,0
Baix Camp	263	6,3	5,5 - 7,0	2	4,8	0,0 - 11,4*
Priorat	3	2,6	0,0 - 5,4*	0	0,0	0,0 - 0,0
Ribera d'Ebre	16	4,9	2,5 - 7,2	0	0,0	0,0 - 0,0
Regió Sanitària Tarragona	1.106	6,8	6,4 - 7,2	3	1,9	0,0 - 4,0*
Terra Alta	3	2,2	0,0 - 4,8*	0	0,0	0,0 - 0,0
Baix Ebre	104	7,0	5,7 - 8,3	0	0,0	0,0 - 0,0
Montsià	44	3,8	2,7 - 5,0	0	0,0	0,0 - 0,0
Regió Sanitària Tortosa	151	5,5	4,6 - 6,3	0	0,0	0,0 - 0,0
Baix Empordà	199	6,7	5,8 - 7,6	1	3,4	0,0 - 10,0*
Gironès	500	7,1	6,5 - 7,8	3	4,3	0,0 - 9,1*
Pla de l'Estany	43	5,7	4,0 - 7,4	2	26,4	0,0 - 63,0*
Selva	266	7,6	6,7 - 8,5	5	14,2	1,8 - 26,7
Alt Empordà	181	6,0	5,1 - 6,9	0	0,0	0,0 - 0,0
Garrotxa	77	5,2	4,0 - 6,3	0	0,0	0,0 - 0,0
Ripollès	36	5,2	3,5 - 6,9	2	28,8	0,0 - 68,8*
Regió Sanitària Girona	1.302	6,7	6,3 - 7,1	13	6,7	3,1 - 10,3
Barcelonès Sud l'Hospitalet de Llobregat	436	6,3	5,7 - 6,9	2	2,9	0,0 - 6,9*
Baix Llobregat Font Santa	307	4,9	4,3 - 5,4	3	4,8	0,0 - 10,2*
Baix Llobregat Centre- Nord	445	6,8	6,2 - 7,4	6	9,2	1,8 - 16,5
Baix Llobregat Delta- Litoral	430	5,2	4,7 - 5,6	3	3,6	0,0 - 7,7*
Garraf	142	5,3	4,5 - 6,2	1	3,8	0,0 - 11,1*
Alt Penedès	138	5,4	4,5 - 6,2	1	3,9	0,0 - 11,5*
Anoia	120	4,7	3,9 - 5,6	1	3,9	0,0 - 11,7*
Regió Sanitària Costa de Ponent	2.018	5,6	5,4 - 5,9	17	4,7	2,5 - 7,0
Barcelonès Nord	294	4,9	4,3 - 5,4	2	3,3	0,0 - 7,9*
Maresme	386	4,7	4,2 - 5,1	1	1,2	0,0 - 3,6*
Regió Sanitària Barcelonès Nord i Maresme	680	4,7	4,4 - 5,1	3	2,1	0,0 - 4,5*

Bages	233	4,6	4,0 - 5,2	3	5,9	0,0 - 12,7*
Berguedà	26	3,3	2,0 - 4,6	1	12,7	0,0 - 37,6*
Solsonès	17	5,5	2,9 - 8,1	0	0,0	0,0 - 0,0
Cerdanya	14	4,1	2,0 - 6,2	0	0,0	0,0 - 0,0
Vallès Oriental	670	6,5	6,0 - 7,0	8	7,8	2,4 - 13,2*
Terrassa- Rubí- Sant Cugat	720	5,7	5,2 - 6,1	1	0,8	0,0 - 2,3*
Sabadell	973	6,1	5,8 - 6,5	1	0,6	0,0 - 1,9*
Osona	144	3,5	3,0 - 4,1	1	2,5	0,0 - 7,3*
Regió Sanitària Centre	2.797	5,7	5,4 - 5,9	15	3,0	1,5 - 4,6
Regió Sanitària Barcelona ciutat	4.101	4,9	4,8 - 5,1	19	2,3	1,3 - 3,3
Catalunya	12.802	5,5	5,4 - 5,6	76	3,3	2,5 - 4,0

* El valor del límit inferior de l'interval és negatiu

1. Excloses les lesions no mortals i mortals *in itinere* registrades en les activitats econòmiques de l'agricultura i pesca (n = 158 no mortals i n = 1 mortals) i els treballadors assegurats al règim general en aquests sectors d'activitat econòmica (n = 9.149)

Taula 10. Incidència de malalties professionals amb baixa segons sectors i regions sanitàries i el seu interval de confiança al 95% (IC 95%). Catalunya, 2002

	n ¹	Índex d'incidència per 10.000	IC 95%
Sectors sanitaris			
Garrigues	10	35,3	13,4 - 57,2
Noguera	22	36,8	21,4 - 52,2
Pla d'Urgell	47	61,0	43,5 - 78,4
Segarra	114	197,3	161,1 - 233,5
Segrià	137	23,5	19,6 - 27,4
Urgell	31	38,1	24,7 - 51,5
Val d'Aran	1	3,4	0,0 - 10,1
Alt Urgell	8	21,0	6,5 - 35,6
Alta Ribagorça	0	0,0	0,0 - 0,0
Pallars Jussà	0	0,0	0,0 - 0,0
Pallars Sobirà	1	7,7	0,0 - 22,8
Regió Sanitària Lleida	371	37,3	33,5 - 41,1
Alt Camp	34	28,6	19,0 - 38,2
Baix Penedès	73	52,2	40,2 - 64,1
Conca de Barberà	94	160,1	127,7 - 192,4
Tarragonès	171	20,4	17,4 - 23,5
Baix Camp	93	22,2	17,7 - 26,7
Priorat	1	8,5	0,0 - 25,2
Ribera d'Ebre	5	15,2	1,9 - 28,4
Regió Sanitària Tarragona	471	29,1	26,5 - 31,7
Terra Alta	0	0,0	0,0 - 0,0
Baix Ebre	15	10,1	5,0 - 15,2
Montsià	15	13,1	6,5 - 19,7
Regió Sanitària Tortosa	30	10,8	7,0 - 14,7
Baix Empordà	79	26,6	20,7 - 32,5
Gironès	214	30,5	26,4 - 34,6
Pla de l'Estany	26	34,3	21,1 - 47,5
Selva	116	33,0	27,0 - 39,0
Alt Empordà	136	45,2	37,6 - 52,8
Garrotxa	21	14,1	8,0 - 20,1
Ripollès	33	47,5	31,3 - 63,8
Regió Sanitària Girona	625	32,1	29,6 - 34,7
Barcelonès Sud l'Hospitalet de Llobregat	167	24,3	20,6 - 28,0
Baix Llobregat Font Santa	149	23,7	19,9 - 27,5
Baix Llobregat Centre- Nord	535	81,7	74,8 - 88,6
Baix Llobregat Delta- Litoral	224	26,9	23,3 - 30,4
Garraf	106	39,8	32,2 - 47,4
Alt Penedès	95	36,8	29,4 - 44,2
Anoia	70	27,6	21,1 - 34,1
Regió Sanitària Costa de Ponent	1.346	37,6	35,5 - 39,6

Barcelonès Nord	152	25,2	21,2 - 29,2
Maresme	152	18,3	15,4 - 21,2
Regió Sanitària Barcelonès Nord i Maresme	304	21,2	18,8 - 23,6
Bages	451	89,3	81,1 - 97,6
Berguedà	12	15,2	6,6 - 23,9
Solsonès	19	61,7	34,0 - 89,4
Cerdanya	1	2,9	0,0 - 8,7*
Vallès Oriental	547	53,2	48,8 - 57,7
Terrassa- Rubí- Sant Cugat	207	16,2	14,0 - 18,5
Sabadell	451	28,5	25,8 - 31,1
Osona	355	87,0	78,0 - 96,1
Regió Sanitària Centre	2.043	41,3	39,5 - 43,1
Regió Sanitària Barcelona ciutat	1.045	12,5	11,8 - 13,3
Catalunya	6.235	26,9	26,3 - 27,6

* El valor del límit inferior de l'interval és negatiu.

1. Excloses les malalties professionals registrades en les activitats econòmiques de l'agricultura i pesca (n = 48) i els treballadors assegurats al règim general en aquests sectors d'activitat econòmica (n = 9.149)

Taula 11. Incidència de lesions no mortals per accident de treball en jornada amb baixa segons activitat econòmica i el seu interval de confiança al 95% (IC 95%). Catalunya, 2002

Activitat econòmica (CNAE-93)	n¹	Índex d'incidència per 1.000	IC 95%	
Extracció de minerals, petroli i gas natural, hulla (10 a 14)	678	197,3	182,4-	212,1
Indústria alimentària, begudes i tabac (15-16)	6.949	110,8	108,2-	113,4
Indústria tèxtil, confecció i pelleteria (17-18)	4.391	57,0	55,3-	58,7
Marroquineria, indústria de la fusta i el suro (19-20)	2.538	140,0	134,6-	145,5
Indústria del paper i arts gràfiques (21-22)	3.782	72,3	70,0-	74,6
Indústries químiques, refinació de petroli, matèries plàstiques (23 a 26)	10.227	92,2	90,4-	94,0
Metal·lúrgia, productes metàl·lics, llevat maquinària (27-28)	14.689	179,2	176,3-	182,1
Construcció de maquinària, màquines d'oficina i equips informàtics (29-30)	4.562	117,0	113,6-	120,4
Maquinària i materials elèctrics i electrònics, instruments medicoquirúrgics (31 a 33)	3.275	69,6	67,2-	72,0
Vehicles de motor, remolcs i semiremolcs i altres materials de transport (34-35)	5.722	108,8	106,0-	111,6
Mobles i reciclatge (36-37)	2.566	106,7	102,6-	110,9
Energia elèctrica, gas i aigua, captació, depuració i distribució d'aigua (40-41)	486	45,8	41,8-	49,9
Construcció (45)	37.724	176,4	174,6-	178,2
Venda i reparació vehicles motor, venda a l'engròs i detall (50 a 52)	25.968	62,5	61,7-	63,2
Hoteleria (55)	8.427	66,4	65,0-	67,8
Transports i activitats afins als transports (60 a 63)	9.173	94,7	92,7-	96,6
Correus i telecomunicacions, finances i seguros (64 a 67)	1.630	18,8	17,9-	19,7
Immobiliària i lloguers de maquinària (70-71)	1.366	38,3	36,3-	40,4
Activitats informàtiques, recerca i desenvolupament (72-73)	390	13,0	11,7-	14,3
Altres activitats empresarials (74)	18.223	75,1	74,0-	76,2
Administració pública, defensa i SS obligatòria (75)	5.506	40,9	39,8-	42,0
Educació (80)	1.173	12,7	12,0-	13,5
Sanitat i serveis socials (85)	4.888	35,8	34,8-	36,9
Activitats de sanejament públic (90)	1.794	157,9	150,6-	165,2
Activitats associatives, culturals, esportives i diverses (91 a 93)	4.289	40,6	39,4-	41,8
Llars i organismes extraterritorials (95-99)	101	18,0	14,5-	21,5
Total	180.517	78,0	77,7-	78,4

1. Excloses les lesions no mortals en jornada registrades en les activitats econòmiques de l'agricultura i pesca (n = 3.126) i els treballadors assegurats al règim general en aquests sectors d'activitat econòmica (n = 9.149)

Taula 12. Incidència de lesions no mortals amb baixa per accidents de treball *in itinere* amb baixa i el seu interval de confiança al 95% (IC 95%) per activitat econòmica. Catalunya, 2002

Activitat econòmica (CNAE-93)	n	Índex d'incidència per 1.000	IC 95%
Extracció de minerals, petroli i gas natural, hulla (10 a 14)	24	7,0	4,2- 9,8
Indústria alimentària, begudes i tabac (15-16)	345	5,5	4,9- 6,1
Indústria tèxtil, confecció i pelleteria (17-18)	353	4,6	4,1- 5,1
Marroquineria, indústria de la fusta i el suro (19-20)	124	6,8	5,6- 8,0
Indústria del paper i arts gràfiques (21-22)	280	5,4	4,7- 6,0
Indústries químiques, refinació de petroli, matèries plàstiques (23 a 26)	533	4,8	4,4- 5,2
Metal·lúrgia, productes metàl·lics, llevat maquinària (27-28)	578	7,1	6,5- 7,6
Construcció de maquinària, màquines d'oficina i equips informàtics (29-30)	223	5,7	5,0- 6,5
Maquinària i materials elèctrics i electrònics, instruments medicoquirúrgics (31 a 33)	231	4,9	4,3- 5,5
Vehícles de motor, remolcs i semiremolcs i altres materials de transport (34-35)	335	6,4	5,7- 7,1
Mobles i reciclatge (36-37)	140	5,8	4,9- 6,8
Energia elèctrica, gas i aigua, captació, depuració i distribució d'aigua (40-41)	36	3,4	2,3- 4,5
Construcció (45)	1.357	6,3	6,0- 6,7
Venda i reparació vehicles motor, venda l'engròs i detall (50 a 52)	2.268	5,5	5,2- 5,7
Hoteleria (55)	868	6,8	6,4- 7,3
Transports i activitats afins als transports (60 a 63)	506	5,2	4,8- 5,7
Correus i telecomunicacions, finances i seguros (64 a 67)	347	4,0	3,6- 4,4
Immobiliària i lloguers de maquinària (70-71)	156	4,4	3,7- 5,1
Activitats informàtiques, recerca i desenvolupament (72-73)	106	3,5	2,9- 4,2
Altres activitats empresarials (74)	1.870	7,7	7,4- 8,1
Administració pública, defensa i SS obligatòria (75)	653	4,9	4,5- 5,2
Educació (80)	216	2,3	2,0- 2,7
Sanitat i serveis socials (85)	661	4,8	4,5- 5,2
Activitats de sanejament públic (90)	67	5,9	4,5- 7,3
Activitats associatives, culturals, esportives i diverses (91 a 93)	515	4,9	4,5- 5,3
Llars i organismes extraterritorials (95-99)	10	1,8	0,7- 2,9
Total	12.802	5,5	5,4- 5,6

1. Excloses les lesions no mortals *in itinere* registrades en les activitats econòmiques de l'agricultura i pesca (n = 158) i els treballadors assegurats al règim general en aquests sectors d'activitat econòmica (n = 9.149)

Taula 13. Incidència de malalties professionals amb baixa i el seu interval de confiança al 95% (IC 95%) per activitat econòmica. Catalunya, 2002

Activitat econòmica (CNAE-93)	n	Índex d'incidència per 1.000	IC 95%
Extracció de minerals, petroli i gas natural, hulla (10 a 14)	13	37,8	17,3 - 58,4
Indústria alimentària, begudes i tabac (15-16)	758	120,8	112,2 - 129,4
Indústria tèxtil, confecció i pelleteria (17-18)	289	37,5	33,2 - 41,9
Marroquineria, indústria de la fusta i el suro (19-20)	101	55,7	44,9 - 66,6
Indústria del paper i arts gràfiques (21-22)	128	24,5	20,2 - 28,7
Indústries químiques, refinació de petroli, matèries plàstiques (23 a 26)	542	48,8	44,7 - 53,0
Metal·lúrgia, productes metàl·lics, llevat maquinària (27-28)	530	64,6	59,1 - 70,2
Construcció de maquinària, màquines d'oficina i equips informàtics (29-30)	174	44,6	38,0 - 51,3
Maquinària i materials elèctrics i electrònics, instruments medicoquirúrgics (31 a 33)	262	55,7	48,9 - 62,4
Vehicles de motor, remolcs i semiremolcs i altres materials de transport (34-35)	770	146,4	136,0 - 156,7
Mobles i reciclatge (36-37)	152	63,2	53,2 - 73,3
Energia elèctrica, gas i aigua, captació, depuració i distribució d'aigua (40-41)	7	6,6	1,7 - 11,5
Construcció (45)	548	25,6	23,5 - 27,8
Venda i reparació vehicles motor, venda l'engròs i detall (50 a 52)	642	15,4	14,3 - 16,6
Hoteleria (55)	161	12,7	10,7 - 14,6
Transports i activitats afins als transports (60 a 63)	93	9,6	7,6 - 11,5
Correus i telecomunicacions, finances i seguros (64 a 67)	25	2,9	1,8 - 4,0
Immobiliària i lloguers de maquinària (70-71)	25	7,0	4,3 - 9,8
Activitats informàtiques, recerca i desenvolupament (72-73)	10	3,3	1,3 - 5,4
Altres activitats empresarials (74)	536	22,1	20,2 - 24,0
Administració pública, defensa i SS obligatòria (75)	77	5,7	4,4 - 7,0
Educació (80)	22	2,4	1,4 - 3,4
Sanitat i serveis socials (85)	246	18,0	15,8 - 20,3
Activitats de sanejament públic (90)	15	13,2	6,5 - 19,9
Activitats associatives, culturals, esportives i diverses (91 a 93)	108	10,2	8,3 - 12,1
Llars i organismes extraterritorials (95-99)	1	1,8	0,0 - 5,3
Total	6.235	26,9	26,3 - 27,6

*.- El valor del límit inferior de l'interval és negatiu.

1. Excloses les malalties professionals amb baixa registrades en les activitats econòmiques de l'agricultura i pesca (n = 48) i els treballadors assegurats al règim general en aquests sectors d'activitat econòmica (n = 9.149)

Taula 14. Incidència de lesions no mortals amb baixa per accident de treball en jornada i *in itinere* i de malalties professionals, ajustada per sector d'activitat econòmica (indústria, construcció i serveis) i el seu interval de confiança al 95% (IC 95%). Catalunya, 2002

	En jornada		In itinere		Malalties professionals amb baixa	
	Índex Incidència per 1.000	IC 95%	Índex Incidència per 1.000	I.C 95%	Índex Incidència per 10.000	IC 95%
Sectors Sanitaris						
Garrigues	76,5	66,3 - 86,8	4,7	1,8 - 7,5	29,1	8,8 - 49,4
Noguera	76,7	69,7 - 83,7	6,0	3,9 - 8,1	36,4	20,2 - 52,7
Pla d'Urgell	119,3	111,7 - 126,9	5,5	3,8 - 7,2	50,4	35,5 - 65,2
Segarra	114,0	101,2 - 126,7	6,1	2,9 - 9,3	115,6	80,4 - 150,8
Segrià	83,8	81,1 - 86,4	7,0	6,3 - 7,8	32,0	26,2 - 37,9
Urgell	104,2	97,4 - 111,1	6,6	4,8 - 8,4	38,2	24,2 - 52,2
Val d'Aran	128,6	102,2 - 155,0	6,1	3,5 - 8,7	2,9	0,0 - 8,5
Alt Urgell	56,8	49,2 - 64,3	5,0	2,7 - 7,2	20,6	6,1 - 35,1
Alta Ribagorça	73,1	54,9 - 91,3	1,2	0,0 - 2,9*	0,0	0,0 - 0,0
Pallars Jussà	49,7	38,7 - 60,7	4,2	1,3 - 7,1	0,0	0,0 - 0,0
Pallars Sobirà	74,2	54,9 - 93,4	5,3	1,7 - 8,8	3,3	0,0 - 9,9
Regió Sanitària Lleida	87,0	85,2 - 88,8	6,4	5,9 - 6,9	40,3	36,1 - 44,4
Alt Camp	90,1	83,9 - 96,3	8,1	6,2 - 10,0	25,0	15,0 - 35,1
Baix Penedès	95,4	90,2 - 100,6	8,6	6,9 - 10,2	52,7	40,1 - 65,2
Conca de Barberà	109,1	100,9 - 117,2	6,5	4,5 - 8,6	145,8	115,2 - 176,4
Tarragonès	73,0	71,0 - 74,9	6,6	6,0 - 7,2	20,1	16,8 - 23,3
Baix Camp	77,1	74,4 - 79,8	6,3	5,5 - 7,1	22,3	17,5 - 27,1
Priorat	54,2	40,6 - 67,7	2,1	0,0 - 4,8	12,6	0,0 - 37,2
Ribera d'Ebre	64,2	55,2 - 73,2	4,0	1,8 - 6,2	12,9	1,6 - 24,2
Regió Sanitària Tarragona	78,5	77,2 - 79,9	6,7	6,3 - 7,1	30,3	27,5 - 33,1
Terra Alta	56,6	41,3 - 71,9	1,3	0,0 - 2,7*	0,0	0,0 - 0,0
Baix Ebre	83,3	78,6 - 88,0	7,5	6,0 - 9,0	10,9	5,2 - 16,5
Montsià	82,1	76,8 - 87,4	4,2	2,9 - 5,5	15,5	7,3 - 23,7
Regió Sanitària Tortosa	80,8	77,4 - 84,2	6,0	5,0 - 7,0	12,0	7,5 - 16,5
Baix Empordà	83,7	80,2 - 87,1	6,9	5,9 - 8,0	29,9	22,8 - 37,0
Gironès	81,4	79,1 - 83,6	7,1	6,5 - 7,8	36,3	31,3 - 41,3
Pla de l'Estany	77,6	71,3 - 83,9	4,5	3,0 - 5,9	25,7	15,1 - 36,3
Selva	79,9	76,9 - 82,8	7,4	6,5 - 8,3	26,5	21,6 - 31,4
Alt Empordà	84,3	80,7 - 88,0	6,3	5,3 - 7,3	66,0	54,4 - 77,6
Garrotxa	65,4	61,0 - 69,7	5,3	3,9 - 6,6	9,9	5,0 - 14,9
Ripollès	98,7	90,4 - 107,1	6,0	3,8 - 8,1	31,5	19,2 - 43,8
Regió Sanitària Girona	79,2	78,0 - 80,4	6,7	6,3 - 7,1	32,3	29,8 - 34,9
Barcelona Sud l'Hospitalet	90,2	87,8 - 92,5	6,3	5,7 - 7,0	26,0	22,0 - 30,0
Baix Llobregat Font Santa	76,8	74,7 - 79,0	4,8	4,3 - 5,4	20,7	17,3 - 24,1
Baix Llobregat Centre Nord	122,8	120,0 - 125,6	7,0	6,3 - 7,7	56,2	51,0 - 61,3
Baix Llobregat Delta Litoral	95,4	93,3 - 97,5	5,3	4,8 - 5,8	24,5	21,2 - 27,8
Garraf	94,6	90,8 - 98,3	5,3	4,4 - 6,2	43,5	34,9 - 52,1
Alt Penedès	81,3	77,7 - 84,9	5,1	4,2 - 6,0	27,6	21,5 - 33,6
Anoia	89,1	85,3 - 93,0	4,2	3,4 - 5,1	23,0	16,9 - 29,2
Regió Sanitària Costa de Ponent	94,1	93,1 - 95,1	5,7	5,4 - 5,9	32,7	30,9 - 34,5
Barcelonès Nord	95,7	93,3 - 98,2	4,8	4,2 - 5,3	23,8	20,0 - 27,7
Maresme	75,7	73,8 - 77,5	4,6	4,2 - 5,1	17,4	14,6 - 20,1
R.S. BCN Nord i Maresme	84,0	82,5 - 85,4	4,7	4,3 - 5,1	20,1	17,8 - 22,4

Bages	98,5	95,7 - 101,2	4,5	3,9 - 5,2	70,6	63,7 - 77,5
Berguedà	89,8	83,0 - 96,5	3,6	2,2 - 5,1	10,5	4,5 - 16,5
Solsonès	78,7	68,5 - 89,0	7,6	3,9 - 11,4	50,2	25,7 - 74,8
Cerdanya	101,5	84,1 - 118,9	5,0	1,7 - 8,3	3,0	0,0 - 8,9
Vallès Oriental	105,0	102,9 - 107,2	6,7	6,2 - 7,3	42,4	38,4 - 46,4
Terrassa-Rubí-Sant Cugat	83,4	81,9 - 85,0	5,7	5,2 - 6,1	13,8	11,9 - 15,7
Sabadell	94,0	92,5 - 95,6	5,9	5,5 - 6,3	23,1	20,9 - 25,3
Osona	85,6	82,8 - 88,5	3,7	3,1 - 4,3	58,7	52,2 - 65,1
Regió Sanitària Centre	92,7	91,9 - 93,6	5,6	5,4 - 5,8	32,5	31,0 - 34,0
Regió Sanitària Barcelona Ciutat	57,8	57,2 - 58,4	4,9	4,8 - 5,1	15,4	14,4 - 16,4

* El valor del límit inferior de l'interval és negatiu.

1. Excloses les lesions en jornada i *in itinere* no mortals i les malalties professionals amb baixa registrades en les activitats econòmiques de l'agricultura i pesca (n = 3.126 en jornada, n = 158 *in itinere*, n = 48 malalties professionals amb baixa) i els treballadors assegurats al règim general de la seguretat social en aquestes activitats econòmiques (n = 9.149)

Taula 15. Incidència de lesions mortals per accidents de treball en jornada i in itinere, ajustada per sector d'activitat econòmica (indústria, construcció i serveis) i el seu interval de confiança al 95% (IC 95%). Catalunya, 2002

Regions Sanitàries	En jornada		In itinere	
	Incidència per 100.000	IC 95%	Incidència per 100.000	IC 95%
Lleida	21,7	12,5 - 30,9	5,6	1,0 - 10,2
Tarragona	14,0	8,2 - 19,9	2,0	0,0 - 4,4*
Tortosa	3,2	0,0 - 9,6*	0,0	0,0 - 0,0
Girona	12,0	7,2 - 16,9	6,6	3,0 - 10,3
Costa de Ponent	7,4	4,5 - 10,2	4,5	2,3 - 6,7
Barcelona Nord i Maresme	6,1	2,1 - 10,2	2,1	0,0 - 4,5*
Centre	8,2	5,6 - 10,7	3,0	1,4 - 4,5
Barcelona Ciutat	4,4	2,8 - 5,9	2,4	1,2 - 3,5

* El valor del límit inferior de l'interval és negatiu.

1. Excloses les lesions en jornada i in itinere mortals registrades en les activitats econòmiques de l'agricultura i pesca (n = 3 en jornada i n = 1 in itinere) i els treballadors assegurats al règim general de la seguretat social en aquestes activitats econòmiques (n = 9.149)

Taula 16. Raó d'incidència de lesions no mortals en jornada i *in itinere* i de malalties professionals amb baixa, ajustada per sector d'activitat econòmica (indústria, construcció i serveis) i el seu interval de confiança al 95% (IC 95%). Catalunya, 2002

Sector Sanitari	En jornada		<i>In itinere</i>		Malalties professionals	
	RIA ¹	IC 95 %	RIA ¹	IC 95 %	RIA ¹	IC 95%
Garrigues	103	92 - 115	81	47 - 139	102	55 - 190
Noguera	98	90 - 106	107	77 - 148	113	75 - 172
Pla d'Urgell	152	143 - 162	98	72 - 132	188	141 - 250
Segarra	119	110 - 128	93	65 - 133	395	328 - 474
Segrià	105	102 - 108	127	115 - 140	112	95 - 133
Urgell	137	129 - 146	126	97 - 163	114	80 - 162
Val d'Aran	151	136 - 167	128	84 - 197	20	3 - 145
Alt Urgell	72	63 - 82	90	57 - 141	80	40 - 160
Alta Ribagorça	114	90 - 145	51	13 - 203	0	0 - 0
Pallars Jussà	62	51 - 75	74	37 - 148	0	0 - 0
Pallars Sobirà	83	68 - 102	123	64 - 237	40	6 - 283
R.S. Lleida	111	109 - 113	117	108 - 126	145	131 - 161
Alt Camp	99	93 - 105	133	108 - 164	71	50 - 99
Baix Penedès	113	107 - 119	150	126 - 180	180	143 - 227
Conca de Barberà	143	133 - 153	131	97 - 177	498	407 - 610
Tarragonès	100	97 - 102	123	114 - 134	96	83 - 112
Baix Camp	101	98 - 105	112	99 - 127	94	76 - 115
Priorat	70	56 - 87	45	15 - 141	25	3 - 176
Ribera d'Ebre	78	69 - 88	85	52 - 139	49	20 - 117
R.S. Tarragona	102	100 - 104	122	115 - 130	118	108 - 129
Terra Alta	57	46 - 72	40	13 - 123	0	0 - 0
Baix Ebre	101	96 - 107	124	102 - 150	37	22 - 61
Montsià	102	96 - 108	68	51 - 92	40	24 - 67
R.S. Tortosa	99	96 - 103	97	82 - 113	36	25 - 52
Baix Empordà	108	104 - 112	119	104 - 137	112	89 - 139
Gironès	103	100 - 105	129	118 - 141	135	118 - 154
Pla de l'Estany	99	92 - 106	102	75 - 137	97	66 - 143
Selva	101	97 - 104	136	121 - 153	103	86 - 123
Alt Empordà	101	97 - 105	108	93 - 125	206	174 - 243
Garrotxa	84	79 - 89	93	74 - 116	35	23 - 54
Ripollès	107	99 - 115	93	67 - 129	121	86 - 170
R.S. Girona	101	100 - 103	120	114 - 127	120	111 - 130
Barcelona Sud l'Hospitalet	116	113 - 119	115	105 - 126	103	88 - 120
Baix Llobregat Font Santa	98	96 - 101	88	79 - 98	78	66 - 92
Baix Llobregat Centre Nord	150	146 - 153	123	112 - 135	222	204 - 242
Baix Llobregat Delta Litoral	118	115 - 121	93	84 - 102	87	76 - 99
Garraf	119	115 - 124	95	81 - 112	161	133 - 195
Alt Penedès	101	97 - 106	97	82 - 114	101	83 - 123
Anoia	115	111 - 119	85	71 - 102	70	56 - 89
R.S. Costa de Ponent	119	118 - 120	102	97 - 106	121	115 - 128
Barcelonès Nord	120	117 - 123	87	78 - 98	86	73 - 100
Maresme	96	94 - 99	84	76 - 93	62	53 - 73
R.S. BCN Nord i Maresme	106	104 - 108	85	79 - 92	72	64 - 81
Bages	127	123 - 130	83	73 - 95	258	235 - 283
Berguedà	109	101 - 117	59	40 - 86	46	26 - 81

Solsonès	95	85 - 107	97	60 - 157	181	116 - 284
Cerdanya	98	88 - 110	72	43 - 121	15	2 - 106
Vallès Oriental	127	124 - 129	117	109 - 127	138	127 - 150
Terrassa-Rubí-Sant Cugat	105	103 - 107	102	95 - 110	52	46 - 60
Sabadell	120	118 - 121	111	104 - 118	84	77 - 92
Osona	112	108 - 115	64	54 - 75	241	217 - 267
R.S. Centre	117	116 - 118	102	98 - 106	121	116 - 126
Barcelona Ciutat	74	73 - 75	90	87 - 92	60	56 - 63

1.- RIA per 100.

1. Excloses les lesions no mortals en jornada i *in itinere* i les malalties professionals amb baixa registrades en les activitats econòmiques de l'agricultura i pesca (n = 3.126 en jornada, n = 158 *in itinere*, n = 48 malalties professionals amb baixa) i els treballadors assegurats al règim general de la seguretat social en aquestes activitats econòmiques (n = 9.149)

Taula 17. Raó d'incidència de lesions mortals per accident de treball en jornada i *in itinere*, ajustada per sector d'activitat econòmica (indústria, construcció i serveis) i el seu interval de confiança al 95% (IC 95%). Catalunya, 2002

Regió Sanitària	En jornada		In itinere	
	RIA ¹	IC 95 %	RIA ¹	IC 95 %
Lleida	257	169 - 391	170	77 - 379
Tarragona	167	112 - 249	51	16 - 157
Tortosa	36	5 - 254	0	0 - 0
Girona	145	97 - 216	191	111 - 328
Costa de Ponent	89	61 - 131	143	89 - 229
BCN Nord i Maresme	74	39 - 143	61	20 - 188
Centre	108	80 - 145	92	56 - 153
Barcelona Ciutat	57	41 - 80	75	48 - 117

1.- RIA per 100.

1. Excloses les lesions en jornada i *in itinere* mortals registrades en les activitats econòmiques de l'agricultura i pesca (n = 3 en jornada i n = 1 *in itinere*) i els treballadors assegurats al règim general de la seguretat social en aquestes activitats econòmiques (n = 9.149)

Taula 18. Letalitat (per 100) de les lesions per accidents de treball en jornada i *in itinere* amb baixa per regions sanitàries. Catalunya, 2002

Regions Sanitàries	Lesions amb baixa	
	En jornada	In itinere
Lleida	0,23	0,88
Tarragona	0,17	0,26
Tortosa	0,07	0,00
Girona	0,14	1,04
Costa de Ponent	0,07	0,83
Barcelonès Nord i Maresme	0,07	0,43
Centre	0,09	0,53
Barcelona ciutat	0,08	0,46
Catalunya	0,10	0,59

Taula 19. Malalties sentinella segons variables demogràfiques i laborals. Catalunya, 2002

	n	%
Unitat de Salut Laboral		
Barcelona	72	5,9
Barcelonès Nord i Maresme	355	29,2
Costa de Ponent	447	36,9
Girona	17	1,4
Centre	123	10,1
Tarragona	200	16,5
Diagnòstic (CIM-9)		
Malalties infeccioses	4	0,3
Neoplàsies	2	0,2
Trastorns mentals	128	10,5
Trastorns del sistema nerviós perifèric	90	7,4
Trastorns òrgans sensorials	46	3,8
Asma i al.lèrgia	66	5,4
Pneumoconiosis i altres agents externs	4	0,3
Altres malalties aparell respiratori	1	0,1
Malalties de pell	35	2,9
Dorsopaties	307	25,3
Reumatismes – exclosa esquena-	267	22,0
Altres malalties aparell locomotor	23	1,9
Lesions i causes externes	149	12,3
Emmetzinaments	24	2,0
Altres processos no classificats en apartats anteriors	63	5,2
NS/NC	5	0,4
Edat (en anys)		
de 16 a 24	79	6,5
de 25 a 34	237	19,5
de 35 a 44	270	22,3
de 45 a 54	260	21,4
més de 54	145	11,9
no consta	223	18,4
Sexe		
Home	509	41,9
Dona	496	40,9
No consta	209	17,2
Ocupacions (CNO-94)		
Direcció d'empreses i administració pública (10 a 17)	3	0,2
Tècnics i professionals científics i intel.lectuals (20 a 25)	14	1,2
Tècnics i professionals de recolzament (26 a 35)	64	5,3
Treballadors de tipus administratiu (40 a 46)	49	4,0
Treballadors restauració. Protecció i venedors (50 a 53)	88	7,2
Treballadors qualificats. Agricultura i pesca (60 a 63)	7	0,6
Treballadors de la construcció i indústria extractiva (70 a 72,74)	54	4,4
Metal.lúrgics i mecànics (73,75 a 77)	73	6,0
Treballadors de l'alimentació, la fusta i el textil (78-79)	24	2,0
Operadors, instaladors, muntadors (80 a 84)	212	17,5
Maquinistes i conductors (85-86)	40	3,3
Treballadors no qualificats. Serveis (90 a 93)	122	10,0
Treballadors no qualificats. Construcció. Peons. Secundaris (94 a 98)	121	10,0
No consta	343	28,3

Activitat econòmica (CNAE-93)

Agricultura, ramaderia, caça i silvicultura (01-02)	6	0,5
Pesca (05)	0	0,0
Indústries extractives (10 a 14)	5	0,4
Indústries manufactureres (15 a 37)	385	31,8
Producció. Distribució d'energia elèctrica, gas aigua (40-41)	3	0,2
Construcció (45)	84	6,9
Comerç; reparació de vehicles de motor (50 a 52)	71	5,8
Hostaleria (55)	64	5,3
Transport, emmagatzemament i comunicació (60 a 64)	28	2,3
Intermediació financera (65 a 67)	0	0,0
Activitats immobiliàries. Lloguer de serveis (70 a 74)	6	0,5
Administració pública, defensa i SS (75)	80	6,6
Educació i investigació (73, 80)	18	1,5
Activitats sanitàries i veterinàries, serveis socials (85)	19	1,6
Altres activitats socials; serveis personals (90 a 93)	50	4,1
Llars que ocupen personal domèstic (95)	39	3,2
Organismes extraterritorials (99)	0	0,0
No consta	356	29,3
Total	1.214	100,0

Taula 20. Malalties sentinella segons diagnòstic (CIM-9) per ocupacions (CNO-94). Catalunya, 2002

Diagnòstic	Direcció d'empreses i administració pública (10 a 17)		Tècnics i professionals científics i intel·lectuals (20 a 25)		Tècnics i professionals de suport (26 a 35)		Treballadors de tipus administratiu (40 a 46)		Treballadors restauració. Seguretat i venedors (50 a 53)		Treballadors qualificats. Agricultura i pesca (60 a 63)		Treballadors de la indústria extractiva (70 a 72, 74)		Metal·lúrgics i mecànics (73, 75 a 77)		Treballadors de l'alimentació, la fusta i el tèxtil (78-79)		Operadors, muntadors i conductors (80 a 84)		Maquinistes (85-86)		Treballadors no qualificats. Serveis (90 a 93)		Treballadors no qualificats. Peons. (94 a 98)		No consta		Total	
	n	%	n	%	n	%	n	%	n	%	n	%	n	%	n	%	n	%	n	%	n	%	n	%	n	%	n	%	n	%
Malalties infeccioses	0	0,0	1	7,1	1	1,6	0	0,0	1	1,1	0	0,0	0	0,0	0	0,0	0	0,0	0	0,0	0	0,0	0	0,0	0	0,0	1	0,3	4	0,3
Neoplàsies	0	0,0	0	0,0	0	0,0	0	0,0	0	0,0	0	0,0	0	0,0	1	1,4	0	0,0	1	0,5	0	0,0	0	0,0	0	0,0	0	0,0	2	0,2
Trastorns mentals	2	66,7	6	43,0	23	35,8	13	26,4	9	10,2	0	0,0	1	1,8	6	8,2	2	8,3	8	3,8	1	2,5	11	9,0	6	5,0	40	11,7	128	10,5
Trastorns del sistema nerviós perifèric	0	0,0	0	0,0	1	1,6	2	4,1	6	6,8	0	0,0	3	5,6	3	4,1	3	12,4	16	7,5	0	0,0	13	10,7	8	6,6	35	10,2	90	7,4
Trastorns òrgans sensorials	0	0,0	0	0,0	1	1,6	0	0,0	0	0,0	0	0,0	2	3,7	7	9,6	1	4,2	9	4,2	0	0,0	0	0,0	2	1,7	24	7,0	46	3,8
Asma i al·lèrgia	0	0,0	1	7,1	5	7,8	5	10,2	3	3,4	0	0,0	6	11,1	3	4,1	4	16,7	13	6,1	2	5,0	7	5,7	7	5,8	10	2,9	66	5,4
Pneumoconiosis i altres agents externs	0	0,0	0	0,0	0	0,0	0	0,0	0	0,0	0	0,0	1	1,8	1	1,4	0	0,0	0	0	0	0,0	0	0,0	1	0,8	1	0,3	4	0,3
Altres malalties aparell respiratori	0	0,0	0	0,0	0	0,0	0	0,0	0	0,0	0	0,0	0	0,0	0	0,0	0	0,0	0	0	0	0,0	0	0,0	0	0,0	1	0,3	1	0,1
Malalties de la pell	0	0,0	1	7,1	2	3,1	0	0,0	4	4,5	0	0,0	5	9,3	2	2,7	1	4,2	9	4,2	1	2,5	2	1,6	4	3,3	4	1,2	35	2,9
Dorsopaties	0	0,0	0	0,0	8	12,5	9	18,4	21	23,9	3	42,8	9	16,7	12	16,4	1	4,2	58	27,4	16	40,0	16	13,1	26	21,5	128	37,3	307	25,3
Reumatismes -exclosa esquena-	0	0,0	3	21,5	8	12,5	8	16,3	18	20,5	1	14,3	11	20,4	16	21,9	8	33,3	58	27,4	6	15,0	32	26,3	32	26,3	66	19,2	267	22,0
Altres malalties aparell locomotor	0	0,0	0	0,0	1	1,6	2	4,1	1	1,1	1	14,3	1	1,8	3	4,1	0	0,0	6	2,8	1	2,5	5	4,1	2	1,7	0	0,0	23	1,9
Lesions i causes externes	0	0,0	0	0,0	4	6,3	4	8,2	16	18,2	1	14,3	11	20,4	10	13,7	3	12,5	23	10,8	8	20,0	20	16,4	24	19,8	25	7,3	149	12,3
Emmetzinaments	0	0,0	1	7,1	0	0,0	2	4,1	1	1,1	0	0,0	1	1,9	8	11,0	0	0,0	1	0,5	0	0,0	5	4,1	3	2,5	2	0,6	24	2,0
Altres processos no classificats anteriorment	1	33,3	1	7,1	10	15,6	4	8,2	8	9,1	0	0,0	3	5,6	1	1,4	1	4,2	8	3,8	5	12,5	11	9,0	4	3,3	6	1,7	63	5,2
No consta	0	0,0	0	0,0	0	0,0	0	0,0	0	0,0	1	14,3	0	0,0	0	0,0	0	0,0	2	1,0	0	0,0	0	0,0	2	1,7	0	0,0	5	0,4
Total	3	100,0	14	100,0	64	100,0	49	100,0	88	100,0	7	100,0	54	100,0	73	100,0	24	100,0	212	100	40	100,0	122	100,0	121	100,0	343	100,0	1.214	100,0

Taula 21. Malalties sentinella segons diagnòstic (CIM-9) per activitat econòmica (CNAE-93). Catalunya, 2002

Diagnòstic	Agricultura (1-2)		Pesca (5)		Indústries extractives (10 a 14)		Indústries manufactures (15 a 37)		Producció. Distribució d'energia elèctrica, gas, aigua (40-41)		Construcció (45)		Comerç; reparació de vehicles de motor (50 a 52)		Hosteleria (55)		Transport, emmagatzemament i comunicació (60 a 64)		Intermediació financera (65 a 67)		Activitats immobiliàries. Lloguer de serveis (70 a 74)		Administració pública, defensa i SS (75)		Educació i investigació (73, 80)		Activitats sanitàries i veterinàries, serveis socials (85)		Altres activitats socials; serveis personals (90 a 93)		Llars que ocupen personal domèstic (95)		Organismes extraterritorials (99)		No consta		Total			
	n	%	n	%	n	%	n	%	n	%	n	%	n	%	n	%	n	%	n	%	n	%	n	%	n	%	n	%	n	%	n	%	n	%	n	%	n	%	n	%
Malalties infeccioses	0	0,0	0	0,0	0	0,0	0	0,0	0	0,0	0	0,0	0	0,0	1	1,6	0	0,0	0	0,0	0	0,0	0	0,0	1	5,3	2	4,0	0	0,0	0	0,0	0	0,0	0	0,0	0	0,0	4	0,3
Neoplàsies	0	0,0	0	0,0	0	0,0	1	0,3	0	0,0	0	0,0	0	0,0	0	0,0	1	3,6	0	0,0	0	0,0	0	0,0	0	0,0	0	0,0	0	0,0	0	0,0	0	0,0	0	0,0	0	0,0	2	0,2
Trastorns mentals	0	0,0	0	0,0	0	0,0	20	5,2	1	33,3	3	3,6	16	22,5	6	9,4	2	7,1	4	66,6	8	10,0	3	16,7	9	47,3	7	14,0	8	20,5	0	0,0	0	0,0	41	11,5	128	10,5		
Trastorns del sistema nerviós perifèric	0	0,0	0	0,0	1	20,0	26	6,8	0	0,0	4	4,8	3	4,2	6	9,4	0	0,0	0	0,0	9	11,3	1	5,6	0	0,0	3	6,0	1	2,6	0	0,0	0	0,0	36	10,1	90	7,4		
Trastorns òrgans sensorials	0	0,0	0	0,0	0	0,0	18	4,7	0	0,0	2	2,4	1	1,4	0	0,0	0	0,0	0	0,0	0	0,0	0	0,0	0	0,0	1	2,0	0	0,0	0	0,0	0	0,0	24	6,7	46	3,8		
Asma i al·lèrgia	1	16,7	0	0,0	0	0,0	29	7,5	0	0,0	4	4,8	3	4,2	0	0,0	3	10,7	0	0,0	5	6,3	1	5,6	2	10,5	1	2,0	6	15,4	0	0,0	0	0,0	11	3,1	66	5,4		
Pneumoconiosis i altres agents externs	0	0,0	0	0,0	1	20,0	2	0,5	0	0,0	0	0,0	0	0,0	0	0,0	0	0,0	0	0,0	0	0,0	0	0,0	0	0,0	0	0,0	0	0,0	0	0,0	0	0,0	0	0,0	1	0,3	4	0,3
Altres malalties aparell respiratori	0	0,0	0	0,0	0	0,0	0	0,0	0	0,0	0	0,0	0	0,0	0	0,0	0	0,0	0	0,0	0	0,0	0	0,0	0	0,0	0	0,0	0	0,0	0	0,0	0	0,0	1	0,3	1	0,1		
Malalties de la pell	0	0,0	0	0,0	0	0,0	13	3,4	0	0,0	6	7,1	2	2,8	3	4,7	0	0,0	0	0,0	1	1,2	0	0,0	1	5,3	2	4,0	2	5,1	0	0,0	0	0,0	5	1,4	35	2,9		
Dorsopaties	2	33,3	0	0,0	1	20,0	85	22,1	1	33,3	18	21,3	17	23,9	11	17,2	8	28,6	0	0,0	11	13,8	6	33,3	0	0,0	12	24,0	4	10,3	0	0,0	0	0,0	0	0,0	131	36,8	307	25,3
Reumatismes -exclosa esquena-	3	50,0	0	0,0	0	0,0	97	25,1	0	0,0	14	16,7	17	23,9	12	18,7	6	21,4	1	16,7	24	30,0	4	22,1	1	5,3	7	14,0	10	25,6	0	0,0	0	0,0	71	19,9	267	22,0		
Altres malalties aparell locomotor	0	0,0	0	0,0	1	20,0	10	2,6	0	0,0	4	4,8	1	1,4	3	4,7	0	0,0	0	0,0	1	1,2	0	0,0	0	0,0	3	6,0	0	0,0	0	0,0	0	0,0	0	0,0	0	0,0	23	1,9
Lesions i causes externes	0	0,0	0	0,0	0	0,0	49	12,7	0	0,0	23	27,3	8	11,3	10	15,6	5	17,9	1	16,7	12	15,0	0	0,0	2	10,5	8	16,0	5	12,8	0	0,0	0	0,0	0	0,0	26	7,3	149	12,3
Emmetzinaments	0	0,0	0	0,0	0	0,0	17	4,4	0	0,0	0	0,0	1	1,4	2	3,1	0	0,0	0	0,0	1	1,2	0	0,0	0	0,0	1	2,0	0	0,0	0	0,0	0	0,0	0	0,0	2	0,6	24	2,0
Altres processos no classificats anteriorment	0	0,0	0	0,0	0	0,0	15	3,9	1	33,3	5	6,0	2	2,8	10	15,6	3	10,7	0	0,0	8	10,0	3	16,7	3	15,8	3	6,0	3	7,7	0	0,0	0	0,0	7	2,0	63	5,2		
No consta	0	0,0	0	0,0	1	20,0	3	0,8	0	0,0	1	1,2	0	0,0	0	0,0	0	0,0	0	0,0	0	0,0	0	0,0	0	0,0	0	0,0	0	0,0	0	0,0	0	0,0	0	0,0	5	0,4		
Total	6	100,0	0	0,0	5	100,0	385	100,0	3	100,0	84	100,0	71	100,0	64	100,0	28	100,0	6	100,0	80	100,0	18	100,0	19	100,0	50	100,0	39	100,0	0	0,0	0	0,0	356	100,0	1.214	100,0		

Taula 22. Defuncions per mesotelioma i pneumoconiosi a Catalunya per sexe, 1983-2002.

Any	Mesotelioma			Pneumoconiosi		
	Homes	Dones	Total	Homes	Dones	Total
1983	12	7	19	30	1	31
1984	18	9	27	25	3	28
1985	19	15	34	44	4	48
1986	21	20	41	35	2	37
1987	25	8	33	25	1	26
1988	24	18	42	33	1	34
1989	30	13	43	27	1	28
1990	20	17	37	32	0	32
1991	30	21	51	31	0	31
1992	36	12	48	28	0	28
1993	38	15	53	29	1	30
1994	23	16	39	27	0	27
1995	36	21	57	29	0	29
1996	6	11	17	15	1	16
1997	24	10	34	22	5	27
1998	36	20	56	17	2	19
1999	14	13	27	24	1	25
2000	21	3	24	26	3	29
2001	32	8	40	20	0	20
2002	25	10	35	18	1	19
Total	490	267	757	537	27	564