

**INDICADORS DE SALUT LABORAL
A CATALUNYA**

ANY 2001

Responsables de l'edició

Esther Busquets
Rosa Gispert

Redacció i anàlisi de les dades

Fernando G. Benavides *
Núria Catot *
Rosa Gispert

Institucions col·laboradores

Unitat de Recerca en Salut Laboral.
Departament de Ciències Experimentals i de la Salut.
Universitat Pompeu Fabra*

Servei d'Estudis i Estadístiques
Oficina Tècnica per a Assumptes Laborals i d'Ocupació
Departament de Treball, Indústria, Comerç i Turisme

Centre de Seguretat i Condicions de Salut en el Treball de Barcelona.
Direcció General de Relacions Laborals
Departament de Treball, Indústria, Comerç i Turisme

Unitats de Salut Laboral.
Departament de Sanitat i Seguretat Social

Suport a l'edició

Sergi Cruz

Referència recomanada

Indicadors de salut laboral a Catalunya, any 2001
Servei d'Informació i Estudis
Direcció General de Recursos Sanitaris
Barcelona, setembre 2003

ÍNDEX

Índex de figures	4
Índex de taules	7
Presentació	9
Introducció	10
Material i mètodes	11
Resultats.....	14
1. Lesions per accident de treball.....	14
1.1. Lesions mortals per accidents de treball en jornada	14
1.1.1. Incidència de lesions mortals per accident de treball en jornada ...	15
1.1.2. Incidència de lesions mortals per accident de treball en jornada, ajustada per sectors d'activitat econòmica.....	16
1.2. Lesions no mortals amb baixa per accident de treball en jornada.....	17
1.2.1. Incidència de lesions no mortals amb baixa per accidents de treball en jornada	19
1.2.2. Incidència de lesions no mortals amb baixa per accident de treball en jornada segons activitats econòmiques.....	20
1.2.3. Incidència de lesions no mortals amb baixa per accident de treball en jornada, ajustada per sectors d'activitat econòmica.....	21
1.3. Lesions per accident de treball <i>in itinere</i>	22
1.3.1. Incidència de lesions per accidents de treball <i>in itinere</i>	23
2. Malalties professionals amb baixa	25
2.1. Incidència de malalties professionals amb baixa	25
3. Malalties sentinella	28
Conclusions	32
Bibliografia.....	34
Annex 1	35
Annex 2	44

ÍNDIX DE FIGURES

Figura 1. Lesions mortals per accidents de treball en jornada per sexe. Catalunya, 2001

Figura 2. Lesions mortals per accidents de treball en jornada per grups d'edat. Catalunya, 2001

Figura 3. Lesions mortals per accidents de treball en jornada per trimestre. Catalunya, 2001

Figura 4. Lesions mortals per accidents de treball en jornada per lloc de l'accident. Catalunya, 2001

Figura 5. Lesions mortals per accidents de treball en jornada segons el mecanisme de producció. Catalunya, 2001

Figura 6. Incidència de lesions mortals per accident de treball en jornada per 100.000 afiliats al règim general de la seguretat social per regions sanitàries. Catalunya, 2001

Figura 7. Incidència de lesions mortals per accident de treball en jornada, ajustada per sector d'activitat econòmica, per 100.000 afiliats, per regions sanitàries. Catalunya, 2001

Figura 8. Raó d'incidència de lesions mortals per accident de treball en jornada, ajustada per sector d'activitat econòmica, per regions sanitàries. Catalunya, 2001

Figura 9. Lesions no mortals amb baixa per accident de treball en jornada segons sexe. Catalunya, 2001

Figura 10. Lesions no mortals amb baixa per accident de treball en jornada segons grups d'edat. Catalunya, 2001

Figura 11. Lesions no mortals amb baixa per accident de treball en jornada segons trimestre. Catalunya, 2001

Figura 12. Lesions no mortals amb baixa per accident de treball en jornada segons lloc de l'accident. Catalunya, 2001

Figura 13. Lesions no mortals amb baixa per accident de treball en jornada segons el mecanisme de producció. Catalunya, 2001

Figura 14. Lesions no mortals amb baixa per accident de treball en jornada de les indústries manufactureres, comerç i construcció segons el mecanisme de producció. Catalunya, 2001

Figura 15. Incidència de lesions no mortals amb baixa per accidents de treball en jornada per sectors sanitaris. Catalunya, 2001

Figura 16. Incidència de lesions no mortals amb baixa per accident de treball en jornada segons l'activitat econòmica. Catalunya, 2001

Figura 17. Incidència de lesions no mortals amb baixa per accident de treball en jornada, ajustada per sector d'activitat econòmica, per 1.000 afiliats, per sectors sanitaris. Catalunya, 2001

Figura 18. Raó d'incidència de lesions no mortals amb baixa per accident de treball en jornada, ajustada per sector d'activitat econòmica, per sectors sanitaris. Catalunya, 2001

Figura 19. Freqüència de lesions no mortals amb baixa per accident de treball *in itinere* segons el mecanisme de producció. Catalunya, 2001

Figura 20. Incidència de lesions no mortals amb baixa per accidents de treball *in itinere* per sectors sanitaris. Catalunya, 2001

Figura 21. Raó d'incidència de lesions no mortals amb baixa per accident de treball *in itinere*, ajustada per sector d'activitat econòmica, per sectors sanitaris. Catalunya, 2001

Figura 22. Malalties professionals amb baixa segons agent causal. Catalunya, 2001

Figura 23. Incidència de malalties professionals amb baixa per sectors sanitaris. Catalunya, 2001

Figura 24. Raó d'incidència de les malalties professionals amb baixa, ajustada per sector d'activitat econòmica, per sectors sanitaris. Catalunya, 2001

Figura 25. Malalties sentinella segons grup diagnòstic. Catalunya, 2001

Figura 26. Malalties sentinella de l'aparell locomotor: Reumatismes -exclosa esquena- per ocupacions. Catalunya, 2001

Figura 27. Malalties sentinella de l'aparell locomotor: Reumatismes -exclosa esquena- per activitat econòmica. Catalunya, 2001

Figura 28. Malalties sentinella de l'aparell locomotor: Dorsopaties, per ocupacions. Catalunya, 2001

Figura 29. Malalties sentinella de l'aparell locomotor: Dorsopaties, per activitat econòmica. Catalunya, 2001

Figura 30. Malalties sentinella de lesions i causes externes de lesions, per ocupacions. Catalunya, 2001

Figura 31. Malalties sentinella de lesions i causes externes de lesions, per activitat econòmica. Catalunya, 2001

Figura 32. Malalties sentinella de trastorns del sistema nerviós perifèric, per ocupacions. Catalunya, 2001

Figura 33. Malalties sentinella de trastorns del sistema nerviós perifèric, per activitat econòmica. Catalunya, 2001

Figura 34. Malalties sentinella de l'aparell respiratori: Asma i al·lèrgia, per ocupacions. Catalunya, 2001

Figura 35. Malalties sentinella de l'aparell respiratori: Asma i al·lèrgia, per activitat econòmica. Catalunya, 2001

ÍNDEX DE TAULES

Taula 1. Població afiliada al règim general de la seguretat social per sector sanitari i sector d'activitat econòmica. Catalunya, 2001

Taula 2. Lesions mortals per accidents de treball en jornada segons variables demogràfiques, laborals i d'indicadors de risc. Catalunya, 2001

Taula 3. Lesions no mortals per accidents de treball en jornada amb baixa segons variables demogràfiques, laborals i d'indicadors de risc. Catalunya, 2001

Taula 4. Lesions mortals per accidents de treball *in itinere* segons variables demogràfiques, laborals i d'indicadors de risc. Catalunya, 2001

Taula 5. Lesions no mortals amb baixa per accidents de treball *in itinere* segons variables demogràfiques, laborals i d'indicadors de risc. Catalunya, 2001

Taula 6. Malalties professionals amb baixa segons variables demogràfiques, laborals, d'indicadors de risc i sanitàries. Catalunya, 2001

Taula 7. Incidència de lesions mortals i no mortals per accidents de treball en jornada amb baixa segons sectors i regions sanitàries i el seu interval de confiança al 95% (IC 95%). Catalunya, 2001

Taula 8. Incidència de lesions mortals i no mortals per accidents de treball *in itinere* amb baixa segons sectors i regions sanitàries i el seu interval de confiança al 95% (IC 95%). Catalunya, 2001

Taula 9. Incidència de malalties professionals amb baixa segons sectors i regions sanitàries i el seu interval de confiança al 95% (IC 95%). Catalunya, 2001

Taula 10. Incidència de lesions no mortals amb baixa per accident de treball en jornada segons activitat econòmica i el seu interval de confiança al 95% (IC 95%). Catalunya, 2001

Taula 11. Incidència de lesions no mortals amb baixa per accidents de treball *in itinere* i el seu interval de confiança al 95% (IC 95%) per activitat econòmica. Catalunya, 2001

Taula 12. Incidència de lesions no mortals amb baixa per accident de treball en jornada i *in itinere*, i de malalties professionals, ajustada per sector d'activitat econòmica (agricultura, indústria, construcció i serveis) i el seu interval de confiança al 95% (IC 95%). Catalunya, 2001

Taula 13. Incidència de lesions mortals per accidents de treball en jornada i *in itinere* ajustada per sector d'activitat econòmica (agricultura, indústria, construcció i serveis) i el seu interval de confiança al 95% (IC 95%). Catalunya, 2001

Taula 14. Raó d'incidència de lesions no mortals en jornada i *in itinere* i de malalties professionals amb baixa, ajustada per sector d'activitat econòmica (agricultura, indústria, construcció i serveis) i el seu interval de confiança al 95% (IC 95%). Catalunya, 2001

Taula 15. Raó d'incidència de lesions mortals per accident de treball en jornada i *in itinere*, ajustada per sector d'activitat econòmica (agricultura, indústria, construcció i serveis) i el seu interval de confiança al 95% (IC 95%). Catalunya, 2001

Taula 16. Letalitat (per 100) de les lesions per accidents de treball en jornada i *in itinere* amb baixa per regions sanitàries. Catalunya, 2001

Taula 17. Malalties sentinella segons variables demogràfiques i laborals. Catalunya, 2001

Taula 18. Malalties sentinella segons diagnòstic (CIM-9) per edat. Homes. Catalunya, 2001

Taula 19. Malalties sentinella segons diagnòstic (CIM-9) per edat. Dones. Catalunya, 2001

Taula 20. Malalties sentinella segons diagnòstic (CIM-9) per ocupacions (CNO-94). Catalunya, 2001

Taula 21. Malalties sentinella segons diagnòstic (CIM-9) per activitat econòmica (CNAE-93). Catalunya, 2001

Taula 22. Malalties sentinella per sector sanitari del municipi de l'empresa. Catalunya, 2001

Taula 23. Malalties sentinella segons diagnòstic (CIM-9) declarades per les unitats de salut laboral. Catalunya, 2001

PRESENTACIÓ

Des de la Llei general de sanitat de 1986, totes les normes promulgades en el nostre país, relatives a la salut i condicions de treball, així com el Pla de prevenció de riscos laborals de Catalunya de 1996 (del Consell Català de Seguretat i Salut Laboral) i els plans de salut de Catalunya (del Departament de Sanitat i Seguretat Social), estableixen la necessitat de disposar d'un sistema d'informació en salut laboral. Malgrat aquests precedents, les activitats relacionats amb la salut en el treball i que generen informació susceptible de ser recollida, analitzada i aprofitada des d'una perspectiva de planificació i intervenció, no se situen exclusivament en l'entorn de l'administració sanitària. El Departament de Treball, Indústria, Comerç i Turisme, els serveis de prevenció de les empreses, les mútues d'accidents laborals i les mateixes unitats d'atenció primària de salut, disposen d'una riquesa informativa que, tot i no haver estat pensada amb finalitats de vigilància de la salut, pot ser molt útil per a aquest objectiu.

El document que aquí es presenta es el primer recull de resultats estadístics del sistema d'informació sanitària en salut laboral. Aquest sistema neix amb la voluntat d'integrar totes aquelles fonts d'informació que des d'una perspectiva sanitària puguin ser útils per a la vigilància i la millora de la salut en el lloc de treball. En aquesta publicació es presenten un conjunt de dades procedents del Departament de Treball i de les unitats de salut laboral del Departament de Sanitat. En edicions futures aquest recull s'anirà actualitzant i ampliant a mesura que es disposi de les dades d'altres àmbits.

Vull agrair des d'aquí l'esforç realitzat per tots els professionals involucrats en l'elaboració d'aquesta informació, així com felicitar-nos dels bons resultats de l'estreta col·laboració entre les diferents institucions i sectors implicats en la producció d'aquestes dades. De segur que el camí endegat en aquesta primera publicació redundarà en benefici de la salut de la població del nostre país.

Eugeni Sedano i Monasterio
Director general

INTRODUCCIÓ

La informació sanitària en matèria de salut laboral és un dels recursos fonamentals per a la prevenció i vigilància dels problemes de salut relacionats amb el treball. Per això els objectius del Sistema d'informació de salut laboral a Catalunya (SISLC) són: 1) definir la magnitud i distribució dels problemes de salut, 2) identificar els sectors d'activitat econòmica i les ocupacions de més risc, 3) fer el seguiment dels canvis temporals i espacials i dels problemes de salut, 4) avaluar l'efectivitat de les activitats i mesures preventives.

Per tal de disposar d'aquesta informació, el grup de treball que es va constituir a iniciativa del Departament de Sanitat i Seguretat Social va proposar que caldria elaborar un conjunt integrat d'indicadors, basat en les dades que actualment ja existeixen⁽¹⁾.

Posteriorment, després de revisar les fonts de dades disponibles sobre danys a la salut relacionats amb el treball (lesions per accidents de treball, malalties professionals i incapacitats laborals), es va definir un conjunt d'indicadors⁽²⁾, que tot plegat ha de permetre fer el seguiment dels principals problemes de salut relacionats amb el treball.

En aquest primer informe del SISLC s'han processat les dades d'algunes d'aquestes fonts, a les quals s'afegiran altres fonts en les properes edicions. El tractament integral d'aquestes dades proporciona un conjunt d'indicadors útils per avaluar els resultats en salut laboral, sense descartar la possibilitat d'afegir altres fonts de dades sobre exposició a riscos laborals i percepció dels riscos per part del treballador. Així mateix, algunes de les taules que es presenten en aquest informe poden servir de referència a planificadors i professionals de l'àmbit de la salut laboral per situar la situació del seu territori (o de les empreses a les quals presten serveis) en relació amb el conjunt de Catalunya.

MATERIAL I MÈTODES

Les dades utilitzades en aquest informe provenen de quatre fonts d'informació diferents i corresponen a: les lesions ocasionades per accidents laborals i les malalties professionals amb baixa que es van a produir a les empreses que tenen la seva seu a Catalunya l'any 2001, així com les dades de la patologia relacionada amb el treball que anomenarem malalties sentinella. Les dues primeres informacions són comunicades per les empreses al Departament de Treball^(3,4) i aquest les ha facilitat, de manera agregada i anònima, al Departament de Sanitat. Les malalties sentinella corresponen a les dades de l'any 2001 registrades per les unitats de salut laboral corresponents als casos atesos en aquestes unitats. Finalment, s'ha utilitzat el nombre de treballadors afiliats al règim general de la seguretat social segons les estimacions trimestrals procedents de la Tresoreria General de la Seguritat Social⁽⁵⁾, facilitades també pel Departament de Treball.

Les lesions per accident de treball amb baixa es descriuen segons si són lesions mortals o no mortals, i sense diferenciar les no mortals en greus i lleus, a causa de la manca de fiabilitat d'aquesta variable i també tenint en compte si les lesions són per accident de treball en jornada laboral o *in itinere*. La descripció s'ha fet d'acord amb la seva distribució per les variables demogràfiques (sexe, edat i sector sanitari), laborals (lloc d'accident, antiguitat a l'empresa, grandària de l'empresa i naturalesa del contracte), i d'indicadors de riscos (lloc de l'accident, activitat econòmica, ocupació i forma de l'accident).

Les malalties professionals amb baixa s'analitzen d'acord amb la seva distribució per les variables demogràfiques (sexe, edat i sector sanitari), laborals (antiguitat a l'empresa i grandària de l'empresa), d'indicadors de riscos (activitat econòmica, ocupació i agents causals).

Les malalties sentinella es presenten d'acord amb la seva distribució per les variables demogràfiques (sexe i edat), d'indicadors de risc (activitat econòmica i ocupació) i sanitàries (diagnòstics).

Per a cadascun d'aquests tipus de dades es presenten la seva freqüència absoluta i el percentatge d'acord amb les característiques esmentades. També s'ha estimat la incidència anual per activitat econòmica i sectors o regions sanitàries.

Per a l'estimació de les incidències, s'ha utilitzat com a denominador la mitjana trimestral del nombre de **treballadors afiliats al règim general de la seguretat social** a Catalunya de l'any 2001 (n= 2.286.726). Aquesta informació dona un denominador estable, però parcial, ja que no té en compte els treballadors afiliats als règims especials amb cobertura de la seguretat social per les lesions per accident de treball (Agrari, Mar i Carbó). Aquest contingent va significar per a l'any 2001, a 31 de desembre, 48.612 treballadors donats d'alta, dels quals 42.946 (88,3%) i 5.521 (11,4%) són treballadors del règim especial agrari i del mar, respectivament⁽⁵⁾. Aquest és el denominador habitual que s'utilitza per al càlcul d'aquests indicadors en el nostre medi, excepte per a les branques d'activitat esmentades. Tanmateix, s'ha d'assenyalar que aquestes dades només han estat accessibles per municipi i per activitat econòmica, de manera que la incidència només s'ha pogut calcular per aquestes variables.

Per a la incidència per activitat econòmica de les lesions amb baixa no mortals s'ha estimat també el seu interval de confiança al 95%. L'estimació de l'interval de confiança al 95% (IC95%) permet tenir un valor de referència (el límit superior de l'interval) per sobre del qual les empreses del mateix grup d'activitat econòmica que s'hi trobin situades estarien sobresortint significativament de la mitjana de la seva branca econòmica.

La incidència per sector i regió sanitària s'ha ajustat per sector d'activitat econòmica (agricultura, indústria, construcció i serveis) per tal que es puguin comparar les dades tenint en compte les possibles diferències en les estructures productives dels diferents sectors i regions. La incidència ajustada permet comparar els sectors o les regions entre elles i amb si mateixes al llarg del temps.

Per sectors i regions sanitàries també s'ha calculat la raó d'incidència ajustada (RIA) per sector d'activitat econòmica (agricultura, indústria, construcció i serveis), prenent com a referència l'estructura d'activitat econòmica del total de Catalunya. La RIA

permet comparar cada un dels sectors o regions sanitàries amb el conjunt de Catalunya i per tant relacionant-los amb el valor mitjà considerat com a estàndard.

Finalment, s'ha estimat la letalitat per regions sanitàries.

A l'annex 1 es presenta la metodologia utilitzada per a aquests càlculs ^(6,7), així com les taules amb les agrupacions abreujades dels diagnòstics (segons la Classificació Internacional de Malalties, 9 revisió, de la Classificació Nacional d'Ocupacions de 1994 i de la Classificació Nacional d'Activitats Econòmiques de 1993), utilitzades en aquesta publicació.

RESULTATS

En aquest apartat es presenten els comentaris i resums gràfics de les dades analitzades. Les taules s'adjunten en l'annex 2 i es presenten agrupades d'acord amb la coherència dels continguts, per aquest motiu la seva numeració no segueix correlativa a l'ordre en què apareixen els resultats en el present apartat. Malgrat això, en el text es cita la taula de l'annex d'on provenen les dades per a una millor comprensió dels resultats.

1. Lesions per accident de treball

Durant l'any 2001 es van declarar un total de 201.759 lesions com a conseqüència d'accidents laborals amb baixa. El 94 % d'aquests accidents (n=188.900) van tenir lloc durant la jornada laboral, dels quals 155 van resultar mortals i 188.745 no mortals. En els desplaçaments a la feina (*in itinere*) es van produir 12859 lesions (6,4 % del total), de les quals 70 mortals i 12.789 no mortals.

1.1. Lesions mortals per accidents de treball en jornada

De les 155 lesions mortals notificades a Catalunya al 2001, 150 eren homes (Figura 1) i el 53% tenien menys de 45 anys (Figura 2). La tendència al llarg de l'any (Figura 3) mostra una davallada al quart trimestre (de n=27), no obstant cal ser curós en la interpretació d'aquestes xifres atès que la disminució es pot deure a un problema de demora en la notificació.

Figura 1. Lesions mortals per accidents de treball en jornada per sexe. Catalunya, 2001.

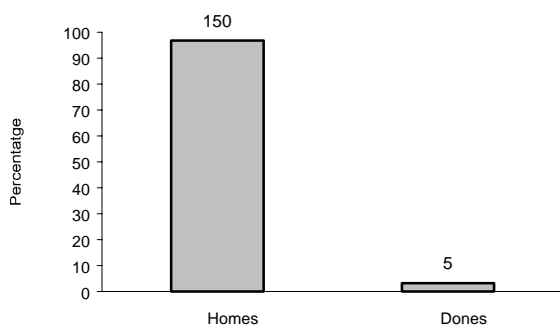


Figura 2. Lesions mortals per accidents de treball en jornada per grups d'edat. Catalunya, 2001.

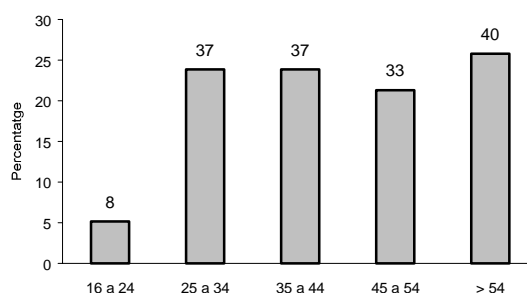


Figura 3. Lesions mortals per accidents de treball en jornada per trimestre. Catalunya 2001.

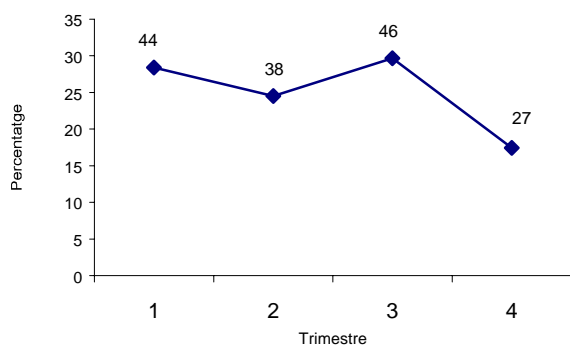
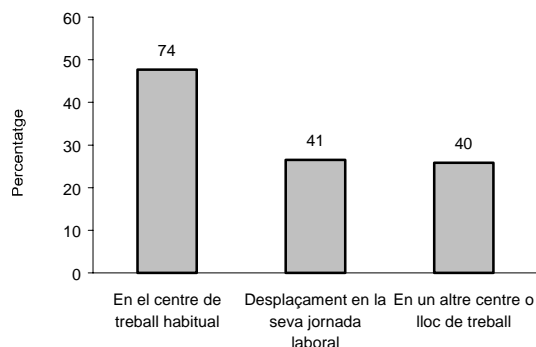
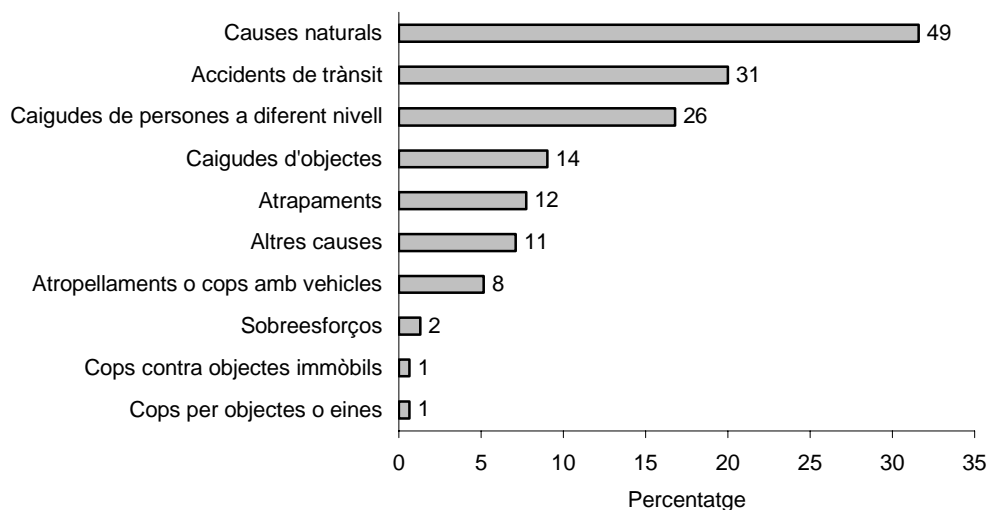


Figura 4. Lesions mortals per accidents de treball en jornada per lloc de l'accident. Catalunya 2001.



La freqüència de lesions mortals segons el mecanisme de producció (Figura 5) mostra que 1 de cada 3 lesions mortals és deguda a causes naturals (n=49) i 1 de cada 5 accidents de trànsit (n=31), mentre que les formes de produir-se l'accident clarament relacionades amb les condicions de treball (caigudes de persones a diferent nivell, caigudes d'objectes o atrapaments) representen un terç (n=52) del total (Taula 2, annex 2).

Figura 5. Lesions mortals per accidents de treball en jornada segons el mecanisme de producció. Catalunya, 2001.

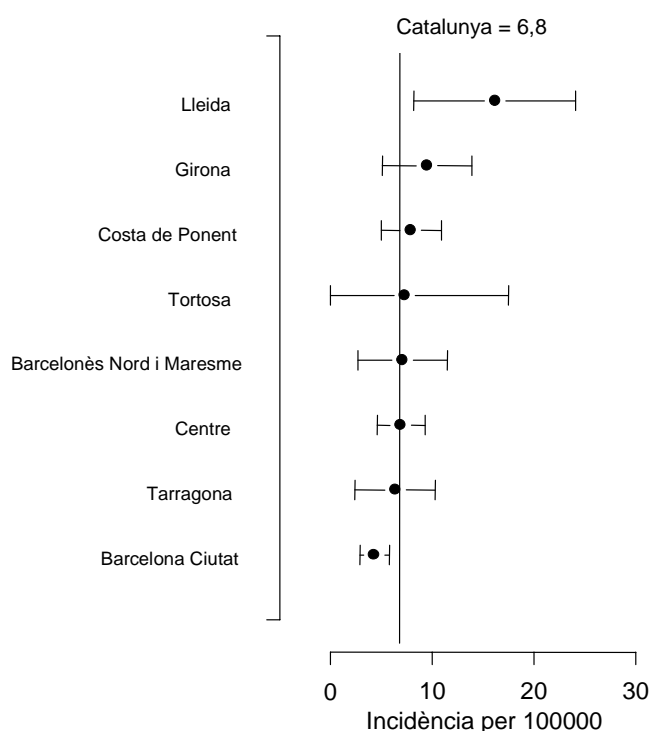


1.1.1. Incidència de lesions mortals per accidents de treball en jornada

La incidència de lesions mortals per accident de treball en jornada l'any 2001 va ser a Catalunya de 6,8 morts per 100.000 treballadors afiliats al règim general (Figura 6). La Regió Sanitària Lleida és la que presenta una incidència més elevada, amb 16,2 lesions mortals per accident de treball en jornada per cada 100.000 afiliats al règim

general, amb un interval de confiança del 95% entre 8,2 i 24,1. En interpretar aquesta dada s'ha de tenir en compte la sobreestimació que pot produir el fet que no es considerin els treballadors afiliats al regim especial agrari, en el denominador, tal com s'ha exposat en l'apartat de mètodes (Taula 7).

Figura 6. Incidència de lesions mortals per accident de treball en jornada per 100.000 afiliats al règim general de la seguretat social per regions sanitàries. Catalunya, 2001.



1.1.2. Incidència de lesions mortals per accident de treball en jornada, ajustada per sector d'activitat econòmica

En ajustar la incidència de lesions mortals per sector d'activitat econòmica (Figura 7), trobem de nou que és a la regió de Lleida on la incidència de lesions mortals és més elevada, amb 12,8 lesions mortals per 100.000 afiliats al règim general de la seguretat social (IC 95%: 5,9-19,8) (Taula 13, annex 2).

Figura 7. Incidència de lesions mortals per accident de treball en jornada, ajustada per sector d'activitat econòmica, per 100.000 afiliats, per regions sanitàries. Catalunya, 2001

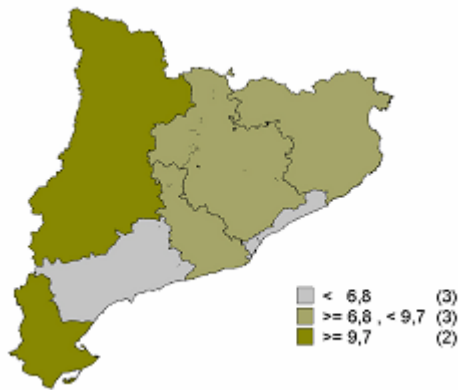
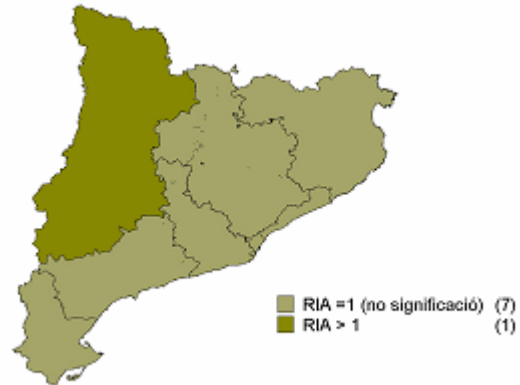


Figura 8. Raó d'incidència de lesions mortals per accident de treball en jornada, ajustada per sector d'activitat econòmica, per regions sanitàries. Catalunya, 2001



En comparar amb el conjunt de Catalunya, considerat com a estàndard, trobem que la raó d'incidència estandarditzada (RIA) de la regió de Lleida és l'única que mostra una diferència estadísticament significativa. No obstant això, hem de considerar que a Lleida els afiliats al règim especial agrari, que no estan inclosos en el denominador utilitzat, representen l'11,2% (n = 13.950) del total de treballadors coberts per a la contingència dels accidents de treball, molt superior a la resta de regions (0,5% a Barcelona, 3,3% a Girona i 6,5% a Tarragona), la qual cosa sens dubte sobreestima la incidència en aquesta regió (Taula 15, annex 2).

1.2- Lesions no mortals amb baixa per accident de treball en jornada

Del total de lesions no mortals amb baixa en jornada (n=188.745) que es van declarar el 2001, gairebé el 20% van ser dones (Figura 9), i es van concentrar aquestes lesions en els grups d'edat intermedis (Figura 10), sobretot entre els 25 i 34 anys (n=59.364) i entre els 35 i 44 anys (n=39.674).

Figura 9. Lesions no mortals amb baixa per accident de treball en jornada segons sexe. Catalunya, 2001

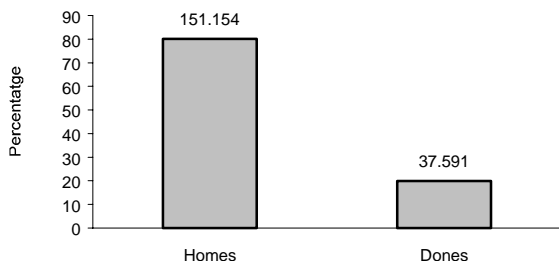
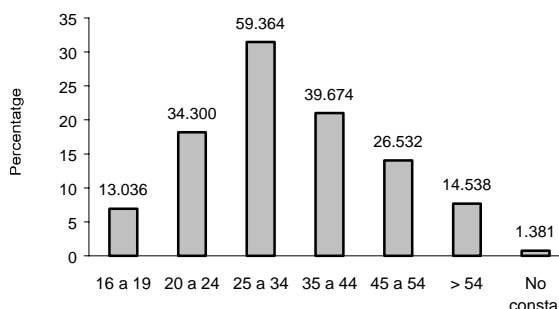


Figura 10. Lesions no mortals amb baixa per accident de treball en jornada segons grups d'edat. Catalunya, 2001



La tendència al llarg de l'any va ser prou estable (Figura 11), sense oscil·lacions destacables per trimestre. Segons el lloc de l'accident (Figura 12), més del 90% van tenir lloc en el centre de treball habitual (n=174.270) i més del 30% (n=59.315) van ser degudes a sobreesforços (Figura 13), seguit de cops per objectes o eines (n=34.569). Els mecanismes clarament relacionats amb les condicions de treball (caigudes de persones a diferent nivell, caigudes d'objectes i atrapaments) representen el 19,6 % (n=37.015).

Figura 11. Lesions no mortals amb baixa per accident de treball en jornada segons trimestre. Catalunya, 2001

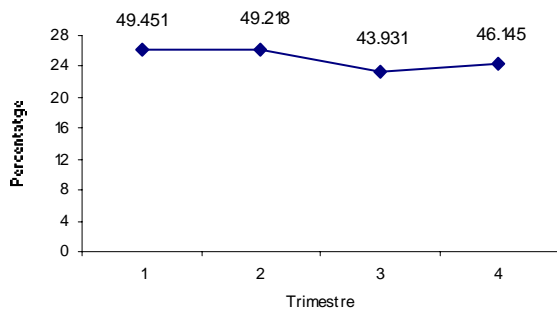
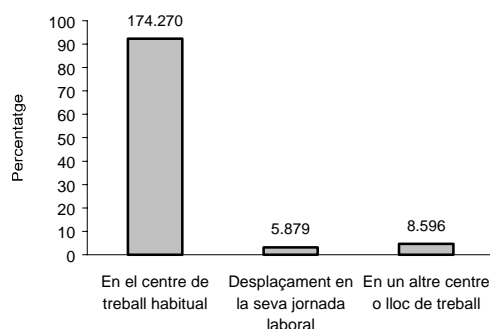


Figura 12. Lesions no mortals amb baixa per accident de treball en jornada segons lloc de l'accident. Catalunya, 2001



En relacionar els mecanismes de producció de les lesions no mortals amb baixa en jornada i les activitats econòmiques, trobem que on hi ha més lesions és a les indústries manufactureres, al comerç i a la construcció (Figura 14), i en les tres, el sobreesforç constitueix el mecanisme de producció més freqüent, sobretot al comerç i a la indústria manufacturera. Per contra, les caigudes de persones a diferent i al mateix nivell, són més freqüents en la construcció (Taula 3, annex 2).

Figura 13. Lesions no mortals amb baixa per accident de treball en jornada segons el mecanisme de producció. Catalunya, 2001

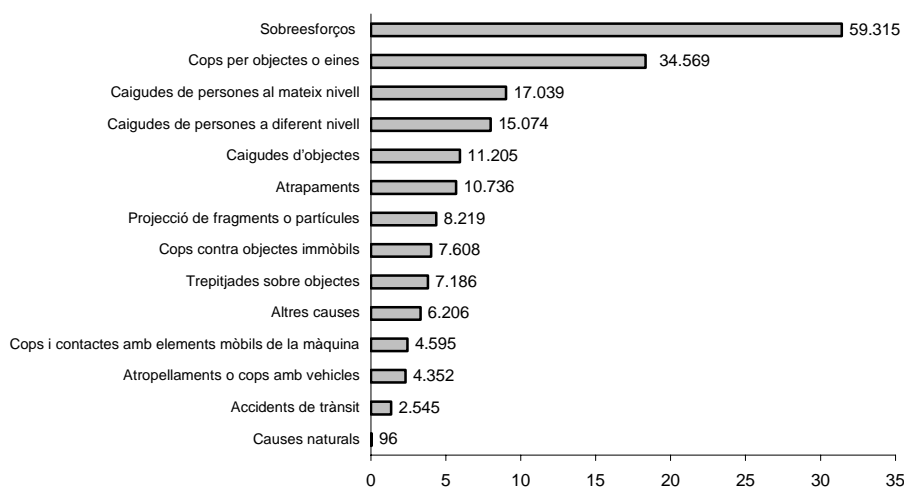
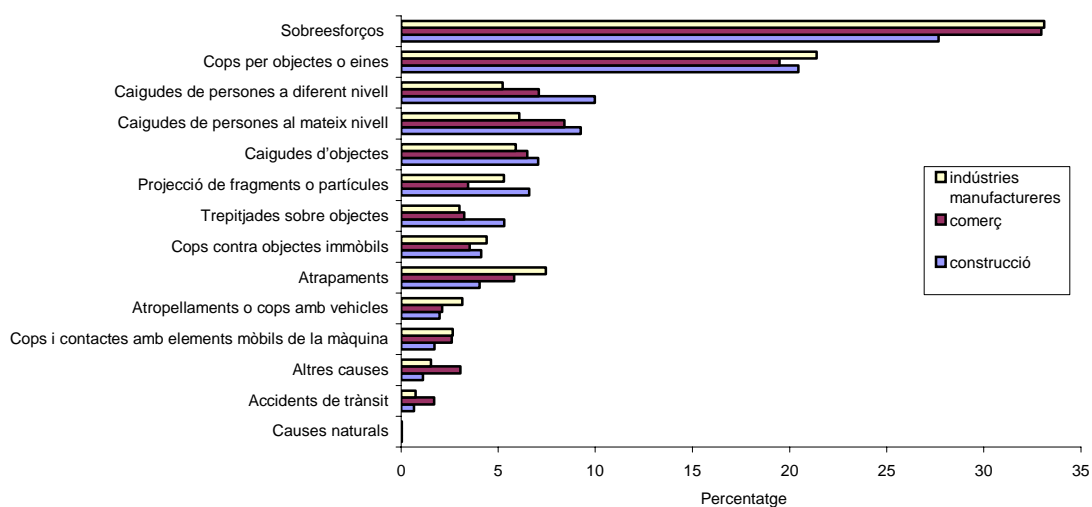


Figura 14. Lesions no mortals amb baixa per accident de treball en jornada de les indústries manufactureres, comerç i construcció segons el mecanisme de producció. Catalunya, 2001

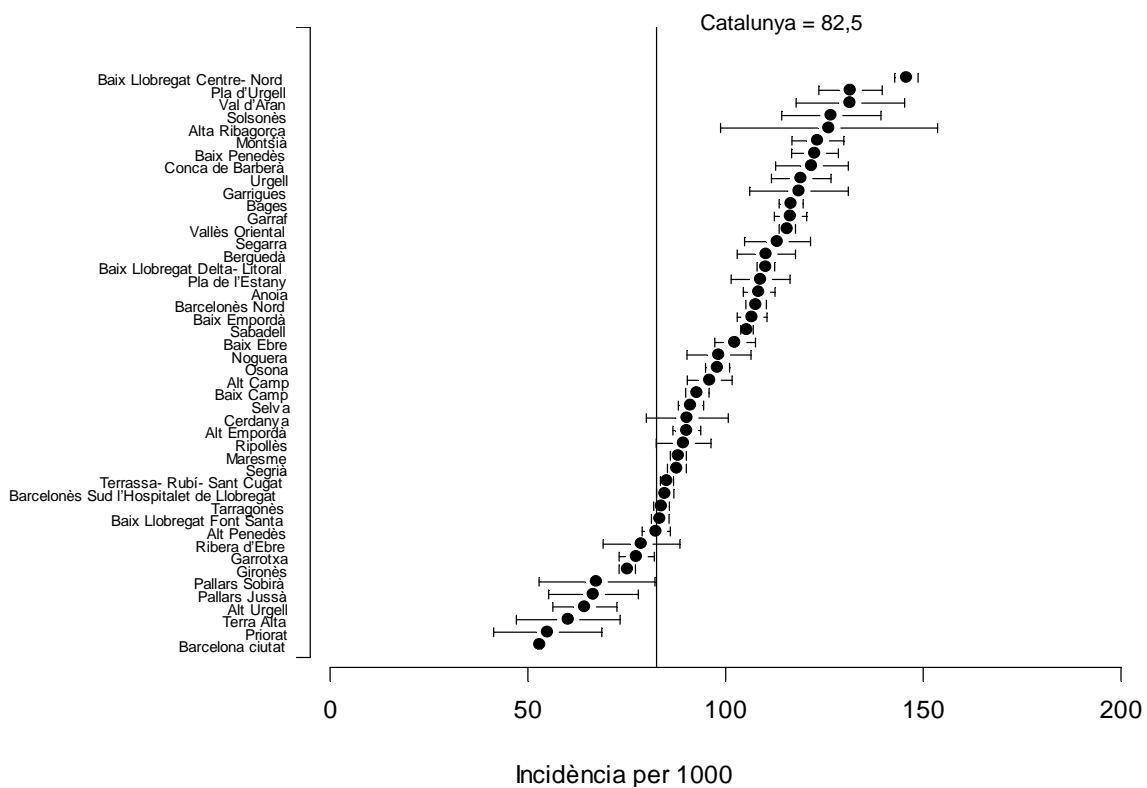


1.2.1. Incidència de lesions no mortals amb baixa per accidents de treball en jornada

La regió sanitària amb una incidència més elevada al 2001 va ser la de Tortosa, amb una incidència de 108 lesions no mortals amb baixa per accident de treball en jornada per cada 1.000 treballadors afiliats al règim general de la seguretat social (IC 95%: 104,9-112,7) i, dins d'aquesta regió, el sector de Montsià amb una incidència

de 123 (IC 95%: 116,8-129,9), va ser el més alt. Entre el conjunt dels sectors sanitaris (Figura 15), el que presenta una incidència més elevada va ser el Baix Llobregat Centre Nord de la Regió Costa de Ponent amb una incidència de 145,8 (IC 95%: 142,8-148,7), la Val d'Aran i el Pla d'Urgell de la Regió Lleida, amb una incidència de 131,5 (IC 95%: 117,8-145,2) i 131,6 (IC 95%: 123,6-139,6), respectivament (Taula 7, annex2).

Figura 15. Incidència de lesions no mortals amb baixa per accidents de treball en jornada per sectors sanitaris. Catalunya, 2001.

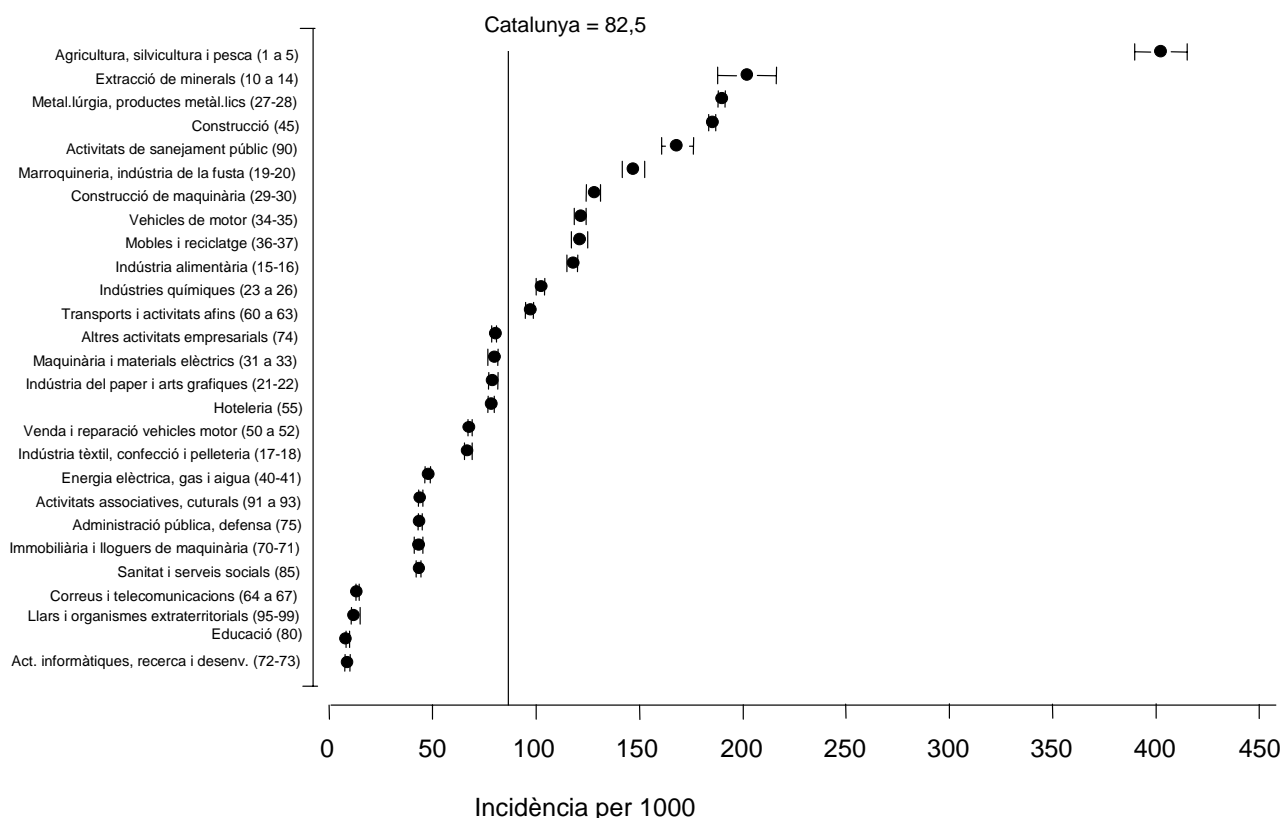


1.2.2. Incidència de lesions no mortals amb baixa per accident de treball en jornada segons activitats econòmiques

Per activitat econòmica, la incidència de lesions no mortals amb baixa més elevada (Figura 16) s'observa en l'agricultura i pesca (405,8 per cada 1.000 afiliats al règim general de la seguretat social), possiblement degut al fet que no tenim en compte els afiliats al règim especial de l'agricultura, motiu pel qual considerem que aquesta xifra

és poc fiable. En relació amb la resta d'activitats econòmiques (Taula 10, annex 2), podem observar que les que presenten una incidència més elevada són l'extracció de mineral amb una incidència de 197,7 per 1.000 (IC 95%: 182,2-212,6), la metal·lúrgia amb una incidència de 185,6 (IC 95%: 182,6-188,5), i en tercer lloc la construcció amb una incidència de 184,6 (IC 95%:182,8-186,5).

Figura 16. Incidència de lesions no mortals amb baixa per accident de treball en jornada segons activitat econòmica. Catalunya, 2001



1.2.3. Incidència de lesions no mortals amb baixa per accident de treball en jornada, ajustada per sectors d'activitat econòmica

Una vegada ajustada la incidència de lesions no mortals per activitat econòmica, veiem (Figura 17) que els sectors Val d'Aran i Baix Llobregat Centre-Nord, que tenen una incidència ajustada de 147,7 (IC 95%: 117,2-178,1) i 135,9 (IC 95%: 132,8-138,9), respectivament, són els que presenten les xifres més altes (Taula 12, annex 2). En canvi el sector de la Terra Alta i Barcelona ciutat són els que presenten els valors de la incidència més baixos.

Figura 17. Incidència de lesions no mortals amb baixa per accident de treball en jornada, ajustada per sector d'activitat econòmica, per 1.000 afiliats, per sectors sanitaris. Catalunya, 2001

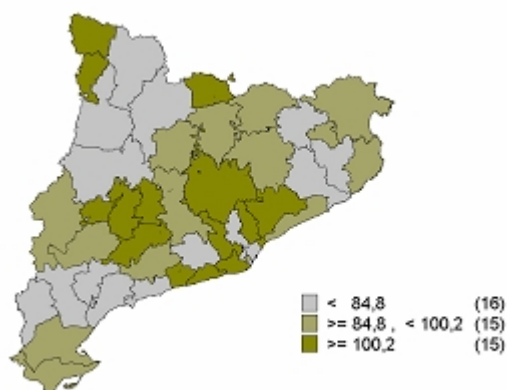
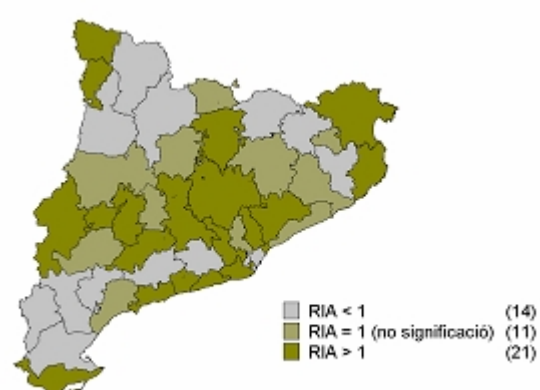


Figura 18. Raó d'incidència de lesions no mortals amb baixa per accident de treball en jornada, ajustada per sector d'activitat econòmica, per sectors sanitaris. Catalunya, 2001



En tenir en compte la raó d'incidència ajustada per sectors sanitaris en relació amb el conjunt de Catalunya (Figura 18), observem que hi ha 21 sectors significativament per sobre de la mitjana catalana, entre els quals destaquen la Val d'Aran i el Baix Llobregat Centre-Nord amb un 60% i un 58%, respectivament, per damunt de la mitjana de Catalunya (Taula 14, annex 2).

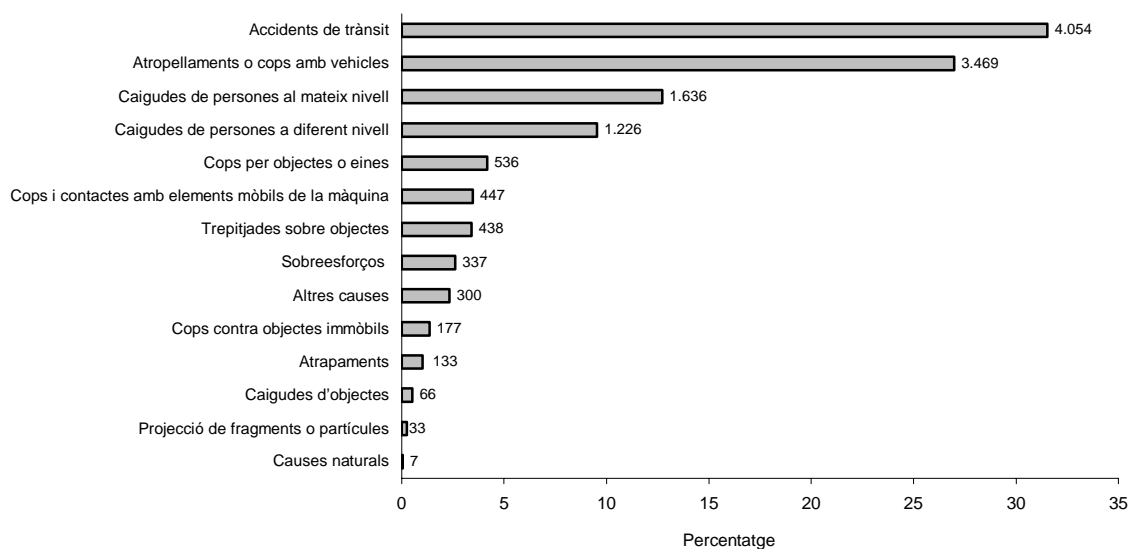
1.3- Lesions per accident de treball *in itinere*

Les lesions per accidents de treball *in itinere* tenen una diferent consideració des del punt de vista preventiu, ja que són lesions que es produeixen fora dels centres de treball. L'any 2001 es van produir a Catalunya 70 **lesions mortals** per accidents *in itinere*, de les quals gairebé el 80% es van produir per accidents de trànsit (n=55), fet que posa en evidència el paper dels desplaçaments com a factor de risc, en aquest cas, en l'anada i tornada de la feina. (Taula 4, annex 2)

Entre les **lesions no mortals** amb baixa per accident de treball *in itinere* (n=12.789) (Figura 19), els accidents de trànsit també van ser el mecanisme de producció més freqüent (n=4.054, el 31,7 %), seguit dels atropellaments o cops amb vehicles (n=3.469, el 27,1 %). També juguen un paper significatiu les caigudes de persones,

tant al mateix nivell com a diferent nivell (n=2.862), les quals representen un 22,2 % del total (Taula 5, annex 2).

Figura 19. Freqüència de lesions no mortals amb baixa per accident de treball *in itinere* segons el mecanisme de producció. Catalunya, 2001

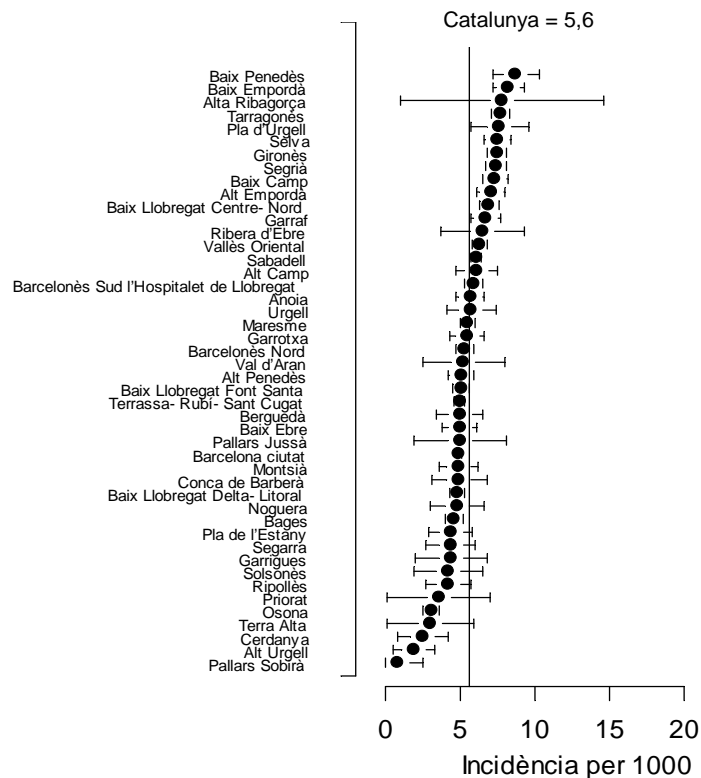


1.3.1. Incidència de lesions per accidents de treball *in itinere*

La incidència de lesions **mortals** per accident de treball *in itinere* va ser l'any 2001 de 3,1 per 100.000 treballadors afiliats al règim general.

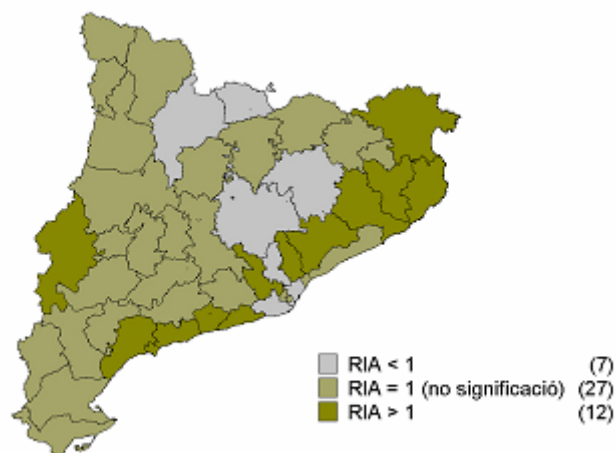
Pel que fa a les lesions **no mortals** amb baixa per accidents *in itinere* l'any 2001 va ser a Catalunya de 5,6 accidents per cada 1000 afiliats al règim general. A la figura 20 es mostra les diferències entre sectors sanitaris respecte a la incidència de lesions no mortals amb baixa per accidents de treball *in itinere*, des del 0,8 del Pallars Sobirà fins al 8,7 del Baix Penedès. Aquestes diferències serien degudes, no a les condicions de treball, sinó als factors que condicionen la mobilitat de cada zona, un problema poc estudiat fins ara (Taula 8, annex 2).

Figura 20. Incidència de lesions no mortals amb baixa per accidents de treball *in itinere* per sectors sanitaris. Catalunya, 2001



Quan ajustem per sector d'activitat econòmica, la distribució per sectors de les xifres d'incidència ajustada és semblant, amb el Baix Penedès i el Baix Empordà al capdavant com a sectors amb dades més altes (Taula 12, annex 2). Les raons d'incidència més grans s'observen al Baix Penedès (126), al Tarragonès (126) i al Gironès (126), en conjunt en 12 sectors la incidència és significativament superior a la mitjana de Catalunya i en 7 aquesta és inferior (Figura 21) (Taula 14, annex 2).

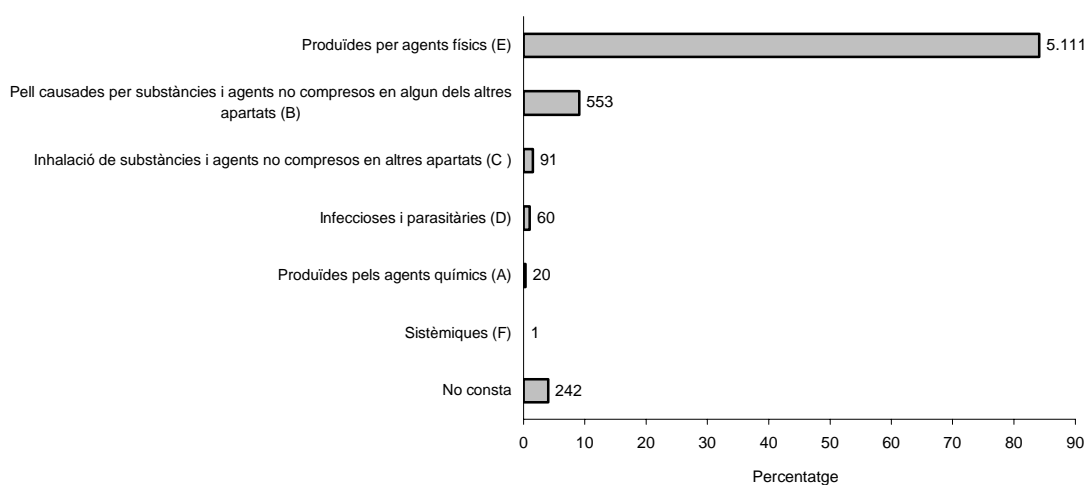
Figura 21. Raó d'incidència de lesions no mortals amb baixa per accident de treball *in itinere*, ajustada per sector d'activitat econòmica, per sectors sanitaris. Catalunya, 2001



2- Malalties professionals amb baixa

L'any 2001 es van declarar a Catalunya 6.078 malalties professionals que varen cursar amb baixa. Tal com mostra la gràfica (Figura 22), la immensa majoria (84,1%) estan produïdes per agents físics, i en al voltant del 4 % dels casos se'n desconeix la causa (Taula 6, annex 2).

Figura 22. Malalties professionals amb baixa segons agent causal. Catalunya, 2001



Destaca també que, pel que fa al sexe, gairebé el 45% de les malalties declarades són en dones i que 1 de cada 3 malalties professionals declarades procedeix d'empreses de la indústria manufacturera (62,1%).

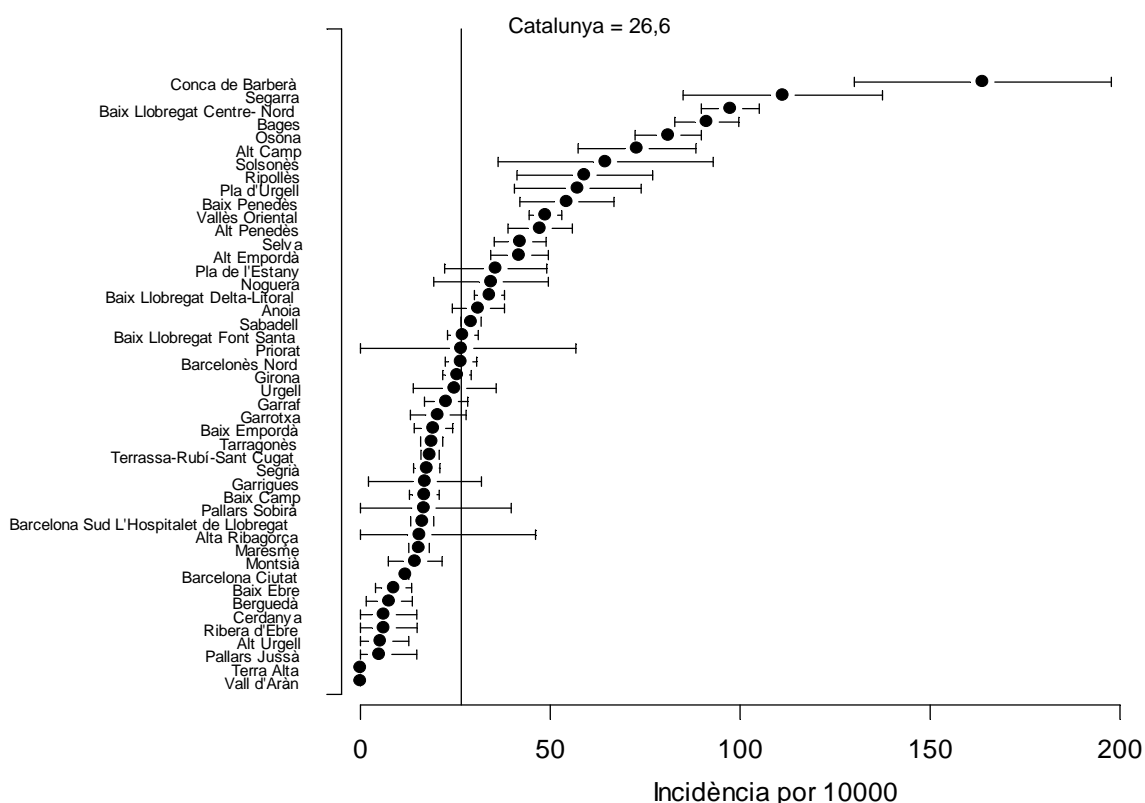
Finalment s'ha de destacar que no s'ha declarat cap mort per malaltia professional a Catalunya durant el 2001.

2.1. Incidència de malalties professionals amb baixa

La incidència de malalties professionals a Catalunya, l'any 2001, va ser de 26,6 casos per cent mil treballadors afiliats al règim general. Els sectors sanitaris amb una incidència més alta (Figura 23) van ser la Conca de Barberà i la Segarra, amb

incidències molt per sobre de la mitjana de Catalunya; 163,8 malalties per 10.000 afiliats al règim general de la seguretat social (IC 95%: 130,0-197,7) i 111,2 (IC 95%: 85,0-137,4), respectivament. Per altra banda, destaquen les xifres baixes de Barcelona Ciutat, amb una incidència d'11,9 (11,2-12,7) (Taula 9, annex 2).

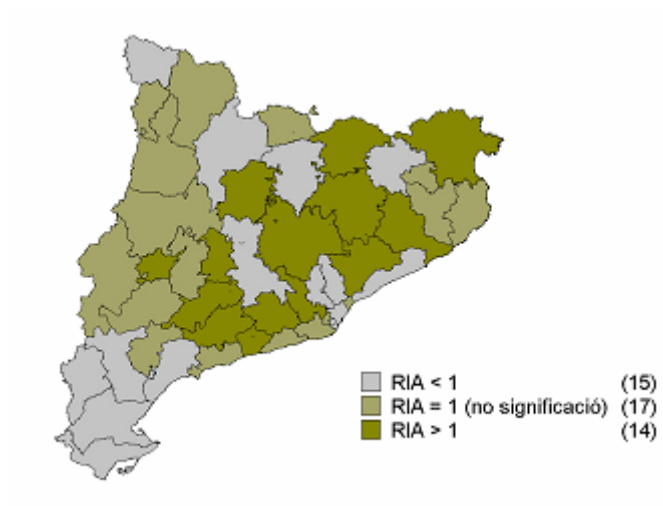
Figura 23. Incidència de malalties professionals amb baixa per sectors sanitaris. Catalunya, 2001



Després d'ajustar per sector d'activitat econòmica, el sector de la Conca de Barberà continua sent el que presenta una incidència de malalties professionals amb baixa més elevades, amb una incidència de 160,5 malalties per cada 10.000 afiliats al règim general de la seguretat social (IC 95%: 125,8-195,0) (Taula 12 , annex 2).

En comparar amb la mitjana de Catalunya mitjançant la raó d'incidència ajustada (Figura 24), comprovem que la Conca de Barberà, el Bages, el Baix Llobregat Centre-Nord i la Segarra és on les xifres són significativament més altes i que en total hi ha 19 sectors sanitaris amb una incidència superior a la del conjunt de Catalunya (Taula 14, annex 2).

Figura 24. Raó d'incidència de les malalties professionals amb baixa, ajustada per sector d'activitat econòmica, per sectors sanitaris. Catalunya, 2001



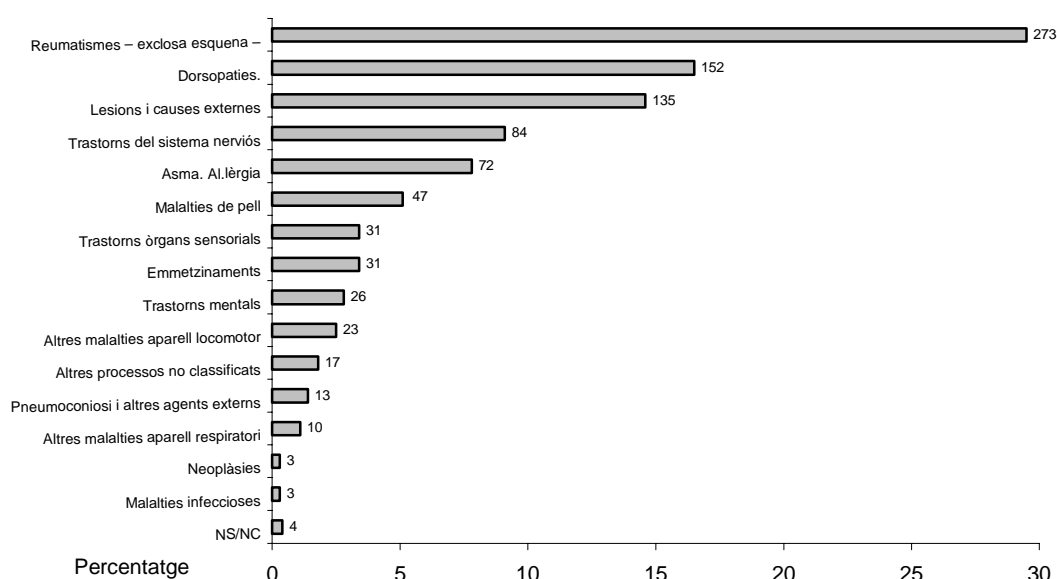
3- Malalties sentinella

El nombre de malalties sentinella registrades durant l'any 2001 per les unitats de salut laboral de persones que treballen a Catalunya ha estat de 924, amb força variabilitat entre les unitats, atès el seu divers grau d'implantació i activitat. La distribució per edat i sexe dels casos notificats és bastant homogènia, de manera que un 58% són homes i excepte en el grup d'edat més jove, de 16 a 24 anys, en la resta la proporció de casos es troba al voltant del 20%.

Pel que fa a l'ocupació, el grup més nombrós és el d'operadors i muntadors (22,5%), seguit dels treballadors no qualificats de la indústria i la construcció (13,3%) i dels treballadors no qualificats dels serveis (11,7%). La branca d'activitat més freqüentment representada és la indústria de manufactura, que aplega el 41% dels casos declarats, seguida de les activitats immobiliàries (9,0 %), la construcció (8,5 %) i la reparació i comerç de vehicles (8,2%).

En relació amb la patologia que motiva les consultes a les USL, veiem que la més freqüent amb diferència és la de l'aparell locomotor, amb els trastorns reumàtics (29,5%) i els mals d'esquena (16,5%) com a diagnòstics més freqüents, seguides de les causes externes que ocasionen lesions (14,6%) (Taula 17, annex 2 i Figura 25).

Figura 25. Malalties sentinella segons grup diagnòstic. Catalunya, 2001



Aquesta distribució és una mica diferent si tenim en compte el sexe i l'edat. Així, en els homes aquestes són les tres patologies més freqüents fins els 44 anys, mentre que a partir dels 45 anys els dos primers diagnòstics coincideixen i en tercer lloc es troben les pneumoconiosis dels 45 als 54 anys i els trastorns sensorials en els més grans de 54 anys. En les dones les dues primeres patologies (reumatismes i mal d'esquena) coincideixen, mentre que la tercera varia amb l'edat: malalties de la pell (16-24 anys), trastorns del sistema nerviós (25-54 anys) i causes externes de lesions (més de 54 anys) (Taules 18 i 19, annex 2).

Aquests diagnòstics més comuns (trastorns reumàtics, mal d'esquena i causes externes) també es repeteixen en les ocupacions més representades (instal·ladors i muntadors i treballadors no qualificats de serveis i peons) (Taula 20, annex 2) i en les branques d'activitat més freqüents (indústries manufactureres, activitats immobiliàries, construcció i comerç i reparació de vehicles) (Taula 21, annex 2).

En les figures següents es presenta la patologia més freqüent segons sigui l'ocupació o el sector d'activitat de la empresa. Cal tenir en compte que, lògicament, la seva distribució està condicionada pel fet que hi ha unes ocupacions i branques d'activitat més representades que d'altres.

Figura 26. Malalties sentinella de l'aparell locomotor: Reumatismes –exclosa esquena- per ocupacions. Catalunya, 2001

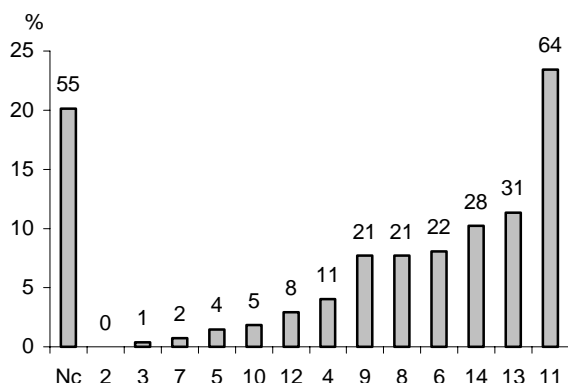


Figura 27. Malalties sentinella de l'aparell locomotor: Reumatismes –exclosa esquena- per activitat econòmica. Catalunya, 2001

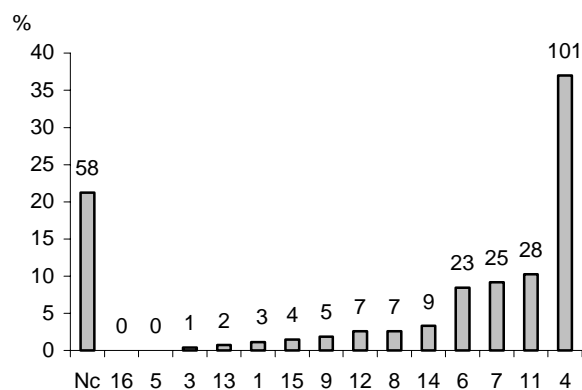


Figura 28. Malalties sentinella de l'aparell locomotor: Dorsopaties, per ocupacions. Catalunya, 2001

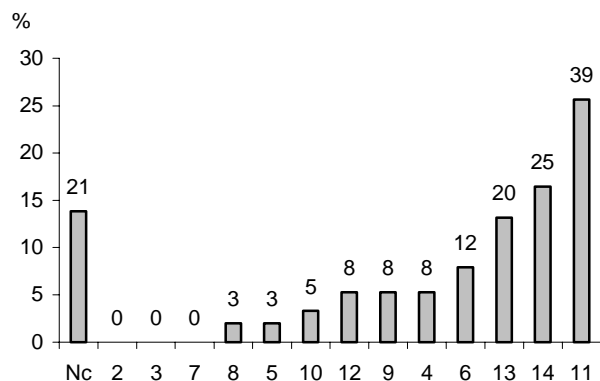


Figura 29. Malalties sentinella de l'aparell locomotor: Dorsopaties, per activitat econòmica. Catalunya, 2001

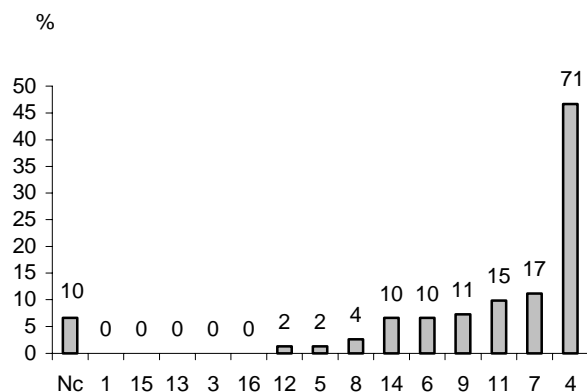


Figura 30. Malalties sentinella de lesions i causes externes de lesions, per ocupacions. Catalunya, 2001

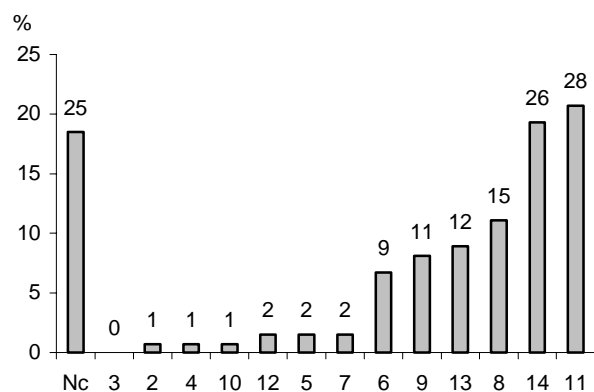


Figura 31. Malalties sentinella de lesions i causes externes de lesions, per activitat econòmica. Catalunya, 2001

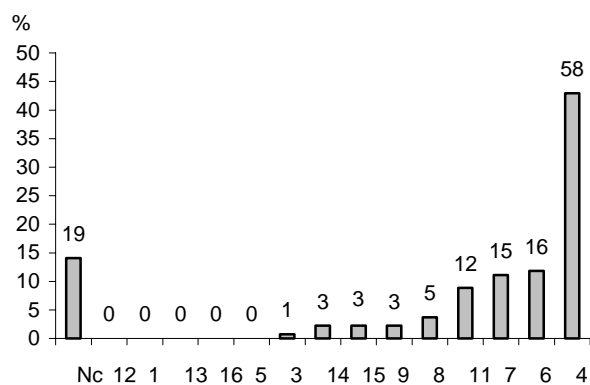


Figura 32. Malalties sentinella de trastorns del sistema nerviós perifèric, per ocupacions. Catalunya, 2001

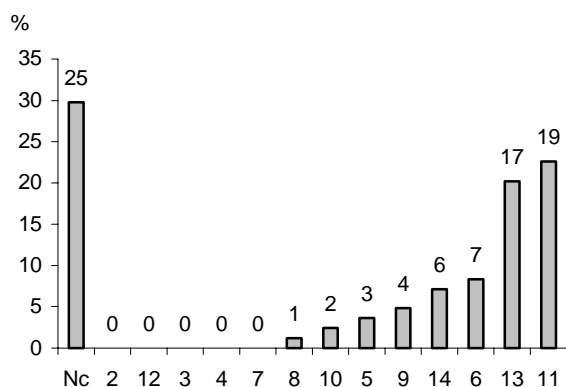


Figura 33. Malalties sentinella de trastorns del sistema nerviós perifèric, per activitat econòmica. Catalunya, 2001

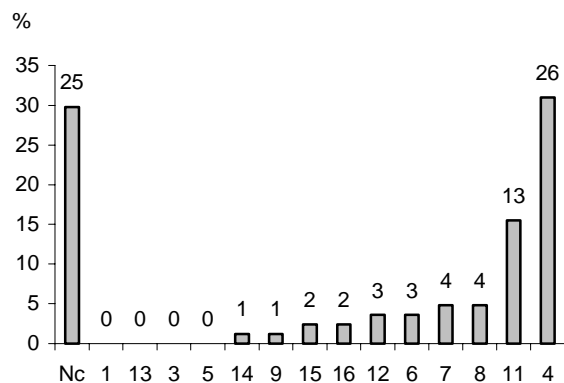


Figura 34. Malalties sentinella de l'aparell respiratori: Asma i al·lèrgia, per ocupacions. Catalunya, 2001

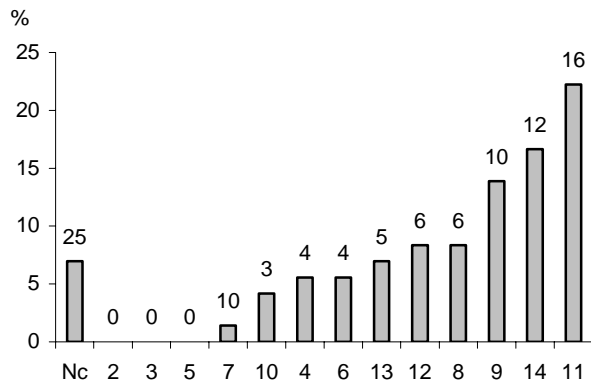
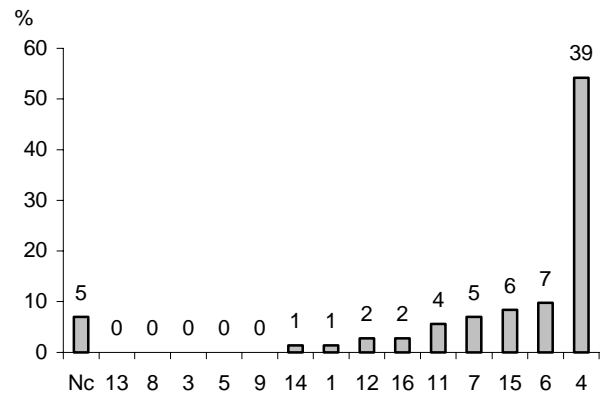


Figura 35. Malalties sentinella d'aparell respiratori: Asma i al·lèrgia, per activitat econòmica. Catalunya, 2001



CONCLUSIONS

L'any 2001 es van produir a Catalunya 155 lesions mortals com a conseqüència d'accident laborals en jornada, i 70 *in itinere*, la qual cosa representa una mortalitat de 8,6 i de 3,1 per 100.000 treballadors afiliats al règim general, respectivament.

En funció del lloc en què es produeixen les lesions mortals en jornada, destaca que 3 de cada 4 estan directament relacionades amb les condicions específiques dels llocs de treball.

Pel que fa als mecanismes de producció, una tercera part dels casos mortals en jornada són deguts a causes naturals i 1 de cada 5 a accidents de trànsit. Aquest fet vol significar la importància que cada vegada més tenen els desplaçaments dins la jornada laboral i com una forma habitual de treballar.

Si afegim les morts *in itinere*, el 75% de les quals són degudes a accidents de trànsit, podem afirmar la gravetat del problema que representa aquest tipus d'accident en el context de la salut en el treball.

Els sobreesforços, els cops i les caigudes són els mecanismes més freqüents de lesions no mortals amb baixa, en les tres branques d'activitat més comunes: les indústries manufactureres, el comerç i la construcció.

La incidència de lesions no mortals amb baixa en jornada va ser a Catalunya, l'any 2001, de 82,5 per cada 1000 treballadors afiliats al règim general de la seguretat social, i 21 dels 46 sectors sanitaris estudiats es troben per sobre de la mitjana catalana.

Les branques d'activitat econòmica amb una incidència més elevada de lesions no mortals amb baixa en jornada són: la mineria, la metal·lúrgia, la construcció i les activitats de sanejament públic.

En interpretar les dades relatives al sector d'activitat econòmica d'agricultura, silvicultura i pesca, cal tenir en compte que les dades de població afiliada en aquest àmbit no són completes, de manera que els valors d'incidència de lesions poden estar sobreestimats. Un efecte semblant pot influir en les dades dels sectors i la Regió Sanitària Lleida.

La incidència de lesions no mortals amb baixa per accidents de treball *in itinere* va ser a Catalunya de 5,6 per 1.000 afiliats i presenten una gran variabilitat per sectors sanitaris, molt relacionada amb la freqüència dels desplaçaments, aspecte poc estudiat fins l'actualitat.

La incidència de malalties professionals amb baixa a Catalunya va ser de 26,6 casos per 10.000 afiliats al règim general. En total 19 sectors sanitaris es troben per damunt de la mitjana catalana, un cop ajustat per sectors d'activitat econòmica.

Els agents causals més freqüents que ocasionen malalties professionals són els agents físics i les substàncies que afecten la pell.

Les unitats de salut laboral varen declarar 924 processos com a malalties sentinella corresponents al 2001. Les patologies més freqüents corresponen a les diferents afeccions de l'aparell locomotor.

BIBLIOGRAFIA

- 1- Grup de Treball sobre els Aspectes Sanitaris de la Salut Laboral. *Anàlisi dels aspectes sanitaris fonamentals de la salut laboral a Catalunya, 1999*. Barcelona: Generalitat de Catalunya. Departament de Sanitat i Seguretat Social, 2000.
- 2- Benavides FG, Pérez G, Gispert R i Grup d'experts. Revisión de las fuentes de datos disponibles y propuesta de indicadores de vigilancia de la salud laboral. *Arch Prev Riesgos Labor* 2002; 5: 62-7.
- 3- Accidentabilitat Laboral a Catalunya.
<http://www.gencat.net/stat-treb/sinistra.htm>
- 4- Malalties professionals a Catalunya
<http://www.gencat.net/stat-treb/sinistra.htm>
- 5- Afiliats per règim, municipi i activitat econòmica a 31 de desembre del 2001 (estimacions trimestrals). De : Tesorería General de la Seguridad Social. Madrid: Ministerio de Trabajo y Asuntos Sociales.
- 6- Inskip H, Beral V, Fraser P, Haskey J. Methods for age-adjustment of rates. *Statistics in Medicine*, 1983, 2: 455-66.
- 7- Rué M, Borrell C. Los métodos de estandarización de tasas. *Revisiones en Salud Pública*, 1993, 3: 263-95.

ANNEX 1

Mètodes de càlcul Agrupacions de codis

Mètodes de càlcul

Incidència bruta:

$$I_s = \frac{D_s}{P_s}$$

I_s : incidència bruta al sector sanitari **s** (o regió sanitària **s**).

D_s : nombre total de casos a l'any al sector sanitari **s** (o regió sanitària **s**).

P_s : nombre d'afiliats al règim general de la seguretat social obtingut a partir de la mitjana aritmètica dels quatre trimestres al sector sanitari **s** (o regió sanitària **s**).

Interval de confiança per a la incidència bruta:

L'error estàndard d'una incidència es pot aproximar mitjançant:

$$EE(I_s) = \sqrt{\frac{I_s}{P_s}} = \frac{\sqrt{D_s}}{P_s}$$

L'interval de confiança corresponent al nivell de significació del 5% serà:

$$I_s \pm 1,96EE(I_s)$$

Incidència específica:

$$I_{x,s} = \frac{D_{x,s}}{P_{x,s}}$$

$I_{x,s}$: Incidència específica de l'estrat **x** del sector sanitari **s** (o regió sanitària **s**)

$D_{x,s}$: nombre de casos a l'estrat **x** del sector sanitari **s** (o regió sanitària **s**).

$P_{x,s}$: nombre d'afiliats al Règim General de la Seguretat Social a l'estrat **x** del sector sanitari **s** (o regió sanitària **s**) obtingut a partir de la mitjana aritmètica dels quatre trimestres.

Incidència ajustada (mètode directe):

S'ha considerat variable d'estratificació de la població el sector d'activitat econòmica: agricultura, indústria, construcció i serveis. S'ha considerat població estàndard el nombre mitjà d'afiliats al règim general de la seguretat social en el total de Catalunya, obtingut a partir de la mitjana aritmètica dels quatre trimestres.

$$I_{a,s} = \frac{\sum_{x=1}^n I_{x,s} \times P_x}{\sum_{x=1}^n P_x}$$

$I_{a,s}$: Incidència ajustada al sector sanitari **s** (o regió sanitària **s**).

$I_{x,s}$: incidència específica a l'estrat **x** del sector sanitari **s** (o regió sanitària **s**).

P_x : nombre d'afiliats al règim general de la seguretat social a l'estrat **x** de la població estàndard (Catalunya).

n : nombre d'estrats.

Interval de confiança per a la incidència ajustada (mètode directe):

Error estàndard de la incidència ajustada (mètode directe):

$$EE(I_{a,s}) = \frac{\sqrt{\sum_{x=1}^n \frac{D_{x,s}}{P_{x,s}^2} P_x^2}}{\sum_{x=1}^n P_x}$$

L'interval de confiança corresponent al nivell de significació del 5% serà:

$$I_{a,s} \pm 1,96 EE(I_{a,s})$$

Raó d'incidència ajustada (estandardització pel mètode indirecte):

$$RIA_s = \frac{\text{Observats}_s}{\text{Esperats}_s} = \frac{\sum_{x=1}^n D_{x,s}}{\sum_{x=1}^n I_x P_{x,s}}$$

RIA_s : raó d'incidència ajustada corresponent al sector sanitari **s** (o regió sanitària **s**).

$D_{x,s}$: nombre de casos a l'estrat **x** del sector sanitari **s** (o regió sanitària **s**).

I_x : incidència específica a l'estrat **x** a la població estàndard (Catalunya).

$P_{x,s}$: nombre d'afiliats al règim general de la seguretat social a l'estrat **x** del sector sanitari **s** (o regió sanitària **s**) obtingut a partir de la mitjana aritmètica dels quatre trimestres.

Interval de confiança de la raó d'incidència ajustada (estandardització pel mètode indirecte):

Error estàndard del logaritme del RIA_s :

$$EE(\log(RIA_s)) = \frac{EE(RIA_s)}{RIA_s} = \frac{1}{\sqrt{\text{Observats}_s}}$$

L'interval de confiança corresponent al nivell de significació del 5% serà:

$$RIA_s * \exp\left(\pm 1,96/\sqrt{\text{Observats}_s}\right)$$

Letalitat:

$$L = \frac{\text{lesions mortals}}{\text{lesions amb baixa no mortals} + \text{lesions mortals}} * 100$$

Classificació d'activitat econòmica en 17 grups

Grup	Nom del grup	CNAE-93	Descripció dels codis
1	Agricultura, ramaderia, caça i silvicultura	1 2	- Agricultura, ramaderia, caça i activitats dels serveis. - Silvicultura, explotació forestal i activitats dels serveis relacionats amb aquestes
2	Pesca	5	- Pesca, aqüicultura i activitats dels serveis relacionats amb aquestes
3	Indústries extractives	10 11 12 13 14	- Extracció i aglomeració d'antracita, hulla, lignit i turba - Extracció de crus de petroli i gas natural; activitats de prospecció - Extracció de minerals d'urani i tori - Extracció de minerals metàl·lics - Extracció de minerals no metàl·lics ni energètics
4	Indústries manufactureres	15 16 17 18 19 20 21 22 23 24 25 26 27 28 29 30 31 32 33 34 35 36 37	- Indústria de productes alimentaris i begudes - Indústria del tabac - Indústria tèxtil - Indústria de la confecció i de la pelleteria - Preparació, adobament i acabat del cuir; fabricació d'articles de marroquineria i viatge; articles de guarnicioneria, talabarderia i sabateria - Indústria de la fusta i del suro, excepte mobles; cistelleria i esparteria - Indústria del paper - Edició, arts gràfiques i reproducció de suports gravats - Coqueries, refinament de petroli i tractament de combustibles nuclears - Indústria química - Fabricació de productes de cautxú i matèries plàstiques - Fabricació d'altres productes minerals no metàl·lics - Metal·lúrgia - Fabricació de productes metàl·lics, excepte maquinària i equip - Indústria de la construcció de maquinària i equip mecànic - Fabricació de màquines d'oficina i equips informàtics - Fabricació de maquinària i material elèctric - Fabricació de material electrònic; fabricació d'equip i aparells de ràdio, televisió i comunicacions - Fabricació d'equip i instruments medicoquirúrgics, de precisió, òptica i rellotgeria - Fabricació de vehicles de motor, remolcs i semiremolcs - Fabricació d'altre material de transport - Fabricació de mobles; altres indústries manufactureres - Reciclatge
5	Producció. Distribució d'energia elèctrica, gas, aigua	40 41	- Producció i distribució d'energia elèctrica, gas, vapor i aigua calenta - Captació, depuració i distribució d'aigua
6	Construcció	45	- Construcció
7	Comerç; reparació de vehicles de motor	50 51 52	- Venda, manteniment i reparació de vehicles de motor, motocicletes i ciclomotors; venda al detall de combustible per a vehicles de motor - Comerç a l'engròs i intermediaris del comerç, excepte de vehicles de motor i motocicletes - Comerç al detall, excepte el comerç de vehicles de motor, motocicletes i ciclomotors; reparació d'efectes personals i utilitatges domèstics

8	Hostaleria	55	- Hostaleria
9	Transport, emmagatzemament i comunicacions	60	- Transport terrestre; transport per canonades
		61	- Transport marítim; de cabotatge i per vies de navegació interiors
		62	- Transport aeri i espacial
		63	- Activitats annexes als transports; activitats de les agències de viatges
10	Intermediació financera	64	- Correus i telecomunicacions
		65	- Intermediació financera, excepte assegurances i plans de pensions
		66	- Assegurances i plans de pensions, excepte seguretat social obligatòria
11	Activitats immobiliàries. Lloguer de serveis	67	- Activitats auxiliars a la intermediació financera
		70	- Activitats immobiliàries
		71	- Lloguer de maquinària i equip sense operari, d'efectes personals i utilitatges domèstics
		72	- Activitats informàtiques
12	Administració pública, defensa i seguretat social	74	- Altres activitats empresarials
		75	- Administració pública, defensa i seguretat social obligatòria
13	Educació i investigació	73	- Investigació i desenvolupament
		80	- Educació
14	Activitats sanitàries i veterinàries, serveis socials	85	- Activitats sanitàries i veterinàries, serveis socials
15	Altres activitats socials; serveis personals	90	- Activitats de sanejament públic
		91	- Activitats associatives
		92	- Activitats recreatives, culturals i esportives
		93	- Activitats diverses de serveis personals
16	Llars que ocupen personal domèstic	95	- Llars que ocupen servei domèstic
17	Organismes extraterritorials	99	- Organismes extraterritorials

Clasificació d'ocupacions en 14 grups

Grup	Nom del grup	CNO-94	Descripció dels codis
1	Forces armades	0	- Forces armades
2	Direcció empreses i Administració Pública	10 11 12 13 14 15 16 17	- Poder executiu i legislatiu i direcció de les administracions - Direcció d'empreses de 10 o més assalariats - Gerència d'empreses de comerç amb menys de 10 assalariats - Gerència d'empreses d'hostaleria i restauració amb menys de 10 assalariats - Gerència d'altres empreses amb menys de 10 assalariats - Gerència d'empreses de comerç sense assalariats - Gerència d'empreses d'hostaleria sense assalariats - Gerència d'altres empreses sense assalariats
3	Tècnics i Professionals. Científics i intel·lectuals	20 21 22 23 24 25	- Professions associades a titulacions de 2n i 3r cicle universitari en ciències físiques, químiques, matemàtiques i enginyeria - Professions associades a titulacions de 2n cicle i 3r cicle universitari en ciències naturals i sanitat - Professions associades a titulacions de 2n i 3r cicle universitari en l'ensenyament - Professionals del dret - Professionals en organització d'empreses, professionals en les ciències socials i humanes associades a titulacions de 2n i 3r cicle - Escriptors, artistes i altres professions associades a titulacions de 2n i 3r cicle.
4	Tècnics i professionals de suport	26 27 28 29 30 31 32 33 34 35	- Professions associades a una titulació de 1r cicle universitari en ciències físiques, matemàtiques i enginyeria i assimilats - Professions associades a una titulació de 1r cicle universitari en ciències naturals i sanitat, excepte òptics, fisioterapeutes i assimilats - Professions associades a una titulació de 1r cicle universitari en l'ensenyament - Altres professions associades a una titulació de 1r cicle universitari - Tècnics de les ciències físiques, químiques i enginyeries - Tècnics de les ciències naturals i de la sanitat - Tècnics en educació infantil, instructors de vol, navegació i conducció de vehicles - Professionals de suport en operacions financeres i comercials - Professionals de suport a la gestió administrativa - Altres tècnics i professionals de suport
5	Empleats de tipus administratiu	40 41 42 43 44 45 46	- Empleats en serveis comptables, financers i de servei - Empleats de biblioteques, serveis de correus i assimilats - Operadors de màquines d'oficina - Auxiliars administratius sense tasques d'atenció al públic - Auxiliars administratius amb tasques d'atenció al públic - Empleats amb tracte directe amb el públic en agències de viatges, recepcionistes i telefonistes - Caixers, taquillers i altres empleats assimilats en tracte directe amb el públic

6	Treballadors de restauració, serveis de protecció i personals venedors	50 - Treballadors dels serveis de restauració 51 - Treballadors dels serveis personals 52 - Treballadors de serveis de protecció i seguretat 53 - Dependents de comerç i assimilats
7	Treballadors qualificats. Agricultura i pesca	60 - Treballadors qualificats en activitats agrícoles 61 - Treballadors qualificats en activitats ramaderes 62 - Treballadors qualificats en altres activitats agràries 63 - Pescadors i treballadors qualificats en activitats piscícoles
8	Treballadors de la construcció i indústria extractiva	70 - Encarregats d'obra i altres encarregats en la construcció 71 - Treballadors en obres estructurals de la construcció i assimilats 72 - Treballadors d'acabat de construccions i assimilats; pintors i altres assimilats 74 - Treballadors de les indústries extractives
9	Metal·lúrgics i mecànics	73 - Encarregats en la metal·lúrgia i caps de tallers mecànics 75 - Soldadors, xapistes, muntadors d'estructures metàl·liques, ferrers, elaboradors d'eines i assimilats 76 - Mecànics i ajustadors de maquinària i equips elèctrics i electrònics 77 - Mecànics de precisió en metalls, treballadors d'arts gràfiques, ceramistes, vidriers i artesans de la fusta, tèxtil i del cuir
10	Treballadors de l'alimentació, la fusta i el tèxtil	78 - Treballadors de la indústria de l'alimentació, begudes i tabac 79 - Treballadors que tracten la fusta, ebenistes, treballadors de la indústria tèxtil, confecció de pell, cuir, calçat i assimilats
11	Operadors, instal·ladors, muntadors	80 - Caps d'equip i encarregats en instal·lacions industrials fixes 81 - Operadors d'instal·lacions industrials fixes i assimilats 82 - Encarregat d'operadors de màquines fixes 83 - Operadors de màquines fixes 84 - Muntadors i engalzadors
12	Maquinistes i conductors	85 - Maquinista de locomotora, operador de maquinària agrícola i d'equips pesats mòbils i mariners 86 - Conductors de vehicles per al transport urbà o per carretera
13	Treballadors no qualificats. Serveis	90 - Treballadors no qualificats en el comerç 91 - Empleats domèstics i altre personal de neteja d'interior d'edificis 92 - Conserge d'edificis, netejavidres i vigilants 93 - Altres treballadors no qualificats en altres serveis
14	Treballadors no qualificats. Construcció. Peons. Secundari.	94 - Peons agropecuaris i de la pesca 95 - Peons de la mineria 96 - Peons de la construcció 97 - Peons de les indústries manufactureres 98 - Peons del transport i descarregadors

Agrupació de diagnòstics segons la Classificació Internacional de Malalties -9 revisió-

Grup	Nom del grup	CIM-9	Descripció dels codis
1	Malalties infeccioses	001-139	Totes les malalties infeccioses i parasitàries
2	Neoplàsies	140-239	Totes les neoplàsies
3	Trastorns mentals	290-319	Tots els trastorns mentals
4	Trastorns del sistema nerviós	350-359	Trastorns del sistema nerviós perifèric (inclou túnel carpià)
5	Trastorns sensorials	360-389	Trastorns dels ulls i annexos, malalties de l'orella i l'apòfisi mastoide
6	Asma i Al·lèrgia	470-478 490-496	Altres malalties de vies respiratòries superiors MPOC i malalties relacionades
7	Pneumoconiosis i agents externs	500-508	Pneumoconiosis i altres malalties provocades per agents externs
8	Altres malalties respiratòries	460-466 480-487 510-519	Infeccions respiratòries agudes Pneumònia i grip Altres malalties de l'aparell respiratori
9	Malalties de la pell	680-709	Malalties de la pell i el teixit subcutani
10	Dorsopaties	720-724	Malalties de l'aparell locomotor: Dorsopaties
11	Reumatisme - exclosa esquena-	725-729	Entesopaties perifèriques i similars, trastorns sinovials, de múscul i de parts toves.
12	Altres malalties de l'aparell locomotor	710-719 730-739	Altres malalties de l'aparell locomotor i del teixit connectiu: Artropaties i trastorns relacionats osteopaties, condropaties i deformitats adquirides
13	Lesions i causes externes	800-959 990-995 E-928.9	Traumatismes, fractures, lesions internes, cos estrany Altres efectes de causes externes Accident sense especificar
14	Emmetzinaments	980-989 E860-E869	Efectes tòxics de substàncies no medicamentàries Emmetzinament accidental per substàncies (sòlides, líquides, gasos, vapors, etc.)
15	Altres processos no classificats anteriorment	240-279 280-289 320-349 390-459 520-579 580-629 630-676 740-759 760-779 780-799 960-979 996-999 Resta de codis E Codis V	Malalties endocrines i de la immunitat Malalties de la sang i òrgans hematopoètics Trastorns del sistema nerviós central Malalties de l'aparell circulatori Malalties de l'aparell digestiu Malalties de l'aparell urinari Complicacions de l'embarç, part i puerperi Anomalies congènites Afeccions originades en el període perinatal Síntomes, signes i afeccions mal definides Emmetzinament per fàrmacs Complicacions de l'assistència medicoquirúrgica Tots els codis E exclosos E-928.9 (accident sense especificar) i E860-E869 (emmetzinaments) Factors que influencien l'estat de salut

ANNEX 2

Taules de resultats

Taula 1.- Població afiliada al règim general de la seguretat social per sector sanitari i sector d'activitat econòmica. Catalunya, 2001

Sector sanitari	Sector d'activitat econòmica				Total
	Agricultura	Indústria	Construcció	Serveis	
Garrigues	184	996	680	1083	2943
Noguera	187	1928	1019	2675	5809
Pla d'Urgell	233	2896	878	3865	7872
Segarra	94	4458	511	1142	6205
Segrià	671	7284	6921	42993	57869
Urgell	148	2942	909	4061	8060
Val d'Aran	2	74	511	2090	2677
Alt Urgell	62	832	512	2337	3743
Alta Ribagorça	1	31	137	473	642
Pallars Jussà	34	250	380	1334	1998
Pallars Sobirà	16	84	222	879	1201
R.S. Lleida	1632	21775	12680	62932	99019
Alt Camp	166	5982	1363	4160	11671
Baix Penedès	123	3759	2890	6850	13622
Conca de Barberà	54	2012	738	2689	5493
Tarragonès	115	10398	11298	58724	80535
Baix Camp	584	7560	7016	25801	40961
Priorat	9	426	198	494	1127
Ribera d'Ebre	42	837	906	1428	3213
R.S. Tarragona	1093	30974	24409	100146	156622
Terra Alta	47	605	258	436	1346
Baix Ebre	609	3184	3261	7806	14860
Montsià	216	3759	2092	5042	11109
R.S. Tortosa	872	7548	5611	13284	27315
Baix Empordà	173	4868	6080	17530	28651
Gironès	290	11661	6440	50693	69084
Pla de l'Estany	209	2989	959	3422	7579
Selva	187	12132	4072	17838	34229
Alt Empordà	141	4152	4194	19956	28443
Garrotxa	106	7645	1180	5746	14677
Ripollès	19	3626	808	2664	7117
R.S. Girona	1125	47073	23733	117849	189780
Barcelonès Sud L'Hospitalet Ll.	27	13308	5332	48275	66942
Baix Llobregat Fontsanta	100	20665	6250	35744	62759
Baix Llobregat Centre-Nord	106	29660	5605	28890	64261
Baix Llobregat Delta Litoral	92	27773	9350	45209	82424
Garraf	46	5139	4270	17129	26584
Alt Penedès	116	11343	2021	11672	25152
Anoia	95	13126	2110	10121	25452
R.S. Costa de Ponent	582	121014	34938	197040	353574
Barcelonès Nord	42	17847	8143	33727	59759
Maresme	240	25272	8594	46483	80589
R.S. Barcelonès Nord i Maresme	282	43119	16737	80210	140348

Bages	185	20507	4410	24780	49882
Berguedà	54	2847	1231	3748	7880
Solsonès	111	1081	663	1246	3101
Cerdanya	29	178	953	2062	3222
Vallès Oriental	274	49629	9529	43855	103287
Terrassa- Rubí- Sant Cugat	297	43160	10102	70993	124552
Sabadell	135	62610	13030	81579	157354
Osona	583	17950	3619	18438	40590
R.S. Centre	1668	197962	43537	246701	489868
Barcelona Ciutat	1205	124994	46410	657591	830200
R.S. Barcelona Ciutat	1205	124994	46410	657591	830200
Catalunya	8459	594459	208055	1475753	2286726

Taula 2. Lesions mortals per accidents de treball en jornada segons variables demogràfiques, laborals i d'indicadors de risc. Catalunya, 2001

	n	%
Sexe		
Homes	150	96,8
Dones	5	3,2
Edat (en anys)		
16 - 24	8	5,2
25 - 34	37	23,9
35 - 44	37	23,9
45 - 54	33	21,3
Més de 54	40	25,8
Antiguitat a l'empresa		
Menys de 6 dies	3	1,9
De 6 dies a 3 mesos	30	19,4
De 3 mesos i un dia a 6 mesos	15	9,7
De 6 mesos i un dia a 12 mesos	16	10,3
De 12 mesos i un dia a 36 mesos	32	20,6
Més de 36 mesos	59	38,1
Naturalesa del contracte		
Fix	97	62,6
Eventual	58	37,4
Grandària de l'empresa (treballadors)		
1- 5	19	12,3
6- 49	77	49,7
50- 249	27	17,4
250- 499	5	3,2
> 499	14	9,0
No consta	13	8,4
Lloc de l'accident		
En el centre de treball habitual	74	47,7
Desplaçament en la seva jornada laboral	41	26,5
En un altre centre o lloc de treball	40	25,8
Categoria professional		
Titulats	11	7,1
Comandaments intermedis	10	6,5
Administratius	22	14,2
Oficials	89	57,4
Peons	22	14,2
Aprenents	1	0,6
Activitat econòmica (CNAE-93)		
Agricultura, ramaderia, caça i silvicultura (01-02)	6	3,9
Pesca (05)	0	0,0
Indústries extractives (10-14)	0	0,0
Indústries manufactureres (15-37)	38	24,5
Producció. Distribució d'energia elèctrica, gas, aigua (40-41)	1	0,6

Construcció (45)	39	25,2
Comerç; reparació de vehicles de motor (50-52)	13	8,4
Hostaleria (55)	3	1,9
Transport, emmagatzemament i comunicacions (60-64)	24	15,5
Intermediació financera (65-67)	2	1,3
Activitats immobiliàries, lloguer de serveis (70,71,72,74)	13	8,4
Administració pública, defensa i seguretat social (75)	7	4,5
Educació i investigació (73,80)	1	0,6
Activitats sanitàries i veterinàries, serveis socials (85)	1	0,6
Altres activitats socials; serveis personals (90-93)	6	3,9
Llars que ocupen personal domèstic (95)	1	0,6
Organismes extraterritorials (99)	0	0,0
Mecanisme de producció		
Caigudes de persones a diferent nivell	26	16,8
Caigudes de persones al mateix nivell	0	0,0
Caigudes d'objectes	14	9,0
Trepitjades sobre objectes	0	0,0
Cops contra objectes immòbils	1	0,6
Cops i contactes amb elements mòbils de la màquina	0	0,0
Cops per objectes o eines	1	0,6
Projecció de fragments o partícules	0	0,0
Atrapaments	12	7,7
Sobreesforços	2	1,3
Atropellaments o cops amb vehicles	8	5,2
Altres causes	11	7,1
Accidents de trànsit	31	20,0
Causas naturals (infart, embòlia, etc)	49	31,6
Total	155	100,0

Taula 3. Lesions no mortals per accidents de treball en jornada amb baixa segons variables demogràfiques, laborals i d'indicadors de risc. Catalunya, 2001

	n	%
Sexe		
Homes	151.154	80,1
Dones	37.591	19,9
Edat (en anys)		
16 - 24	34.300	25,1
25 - 34	59.364	31,5
35 - 44	39.674	21,0
45 - 54	26.532	14,1
Més de 54	14.458	7,7
No consta	1.381	0,7
Antiguitat a l'empresa		
Menys de 6 dies	5.586	3,0
De 6 dies a 3 mesos	39.180	20,8
De 3 mesos i un dia a 6 mesos	22.927	12,1
De 6 mesos i un dia a 12 mesos	25.254	13,4
De 12 mesos i un dia a 36 mesos	37.199	19,7
Més de 36 mesos	58.599	31,0
Naturalesa del contracte		
Fix	103.128	54,6
Eventual	85.617	45,4
Grandària de l'empresa (treballadors)		
1- 5	21.034	11,1
6- 49	73.354	38,9
50- 249	43.380	23,0
250- 499	13.055	6,9
> 499	25.469	13,5
No consta	12.453	6,6
Lloc de l'accident		
En el centre de treball habitual	174.270	92,3
Desplaçament en la seva jornada laboral	5.879	3,1
En un altre centre o lloc de treball	8.596	4,6
Categoria professional		
Titulats	5.313	2,8
Comandaments intermedis	5.586	3,0
Administratius	23.136	12,3
Oficials	98.869	52,4
Peons	53.212	28,2
Aprenents	2.629	1,4
Activitat econòmica (CNAE-93)		
Agricultura, ramaderia, caça i silvicultura (01-02)	2.930	1,6
Pesca (05)	500	0,3
Indústries extractives (10-14)	676	0,4
Indústries manufactureres (15-37)	63.621	33,7
Producció. Distribució d'energia elèctrica, gas, aigua (40-41)	490	0,3
Construcció (45)	38.408	20,3

Comerç; reparació de vehicles de motor (50-52)	25.884	13,7
Hostaleria (55)	8.903	4,7
Transport, emmagatzemament i comunicacions (60-64)	10.159	5,4
Intermediació financera (65-67)	452	0,2
Activitats immobiliàries, lloguer de serveis (70,71,72,74)	19.548	10,4
Administració pública, defensa i seguretat social (75)	5.114	2,7
Educació i investigació (73,80)	1.181	0,6
Activitats sanitàries i veterinàries, serveis socials (85)	4.968	2,6
Altres activitats socials; serveis personals (90-93)	5.823	3,1
Llars que ocupen personal domèstic (95)	84	0,0
Organismes extraterritorials (99)	4	0,0
Mecanisme de producció		
Caigudes de persones a diferent nivell	15.074	8,0
Caigudes de persones al mateix nivell	17.039	9,0
Caigudes d'objectes	11.205	5,9
Trepitjades sobre objectes	7.186	3,8
Cops contra objectes immòbils	7.608	4,0
Cops i contactes amb elements mòbils de la màquina	4.595	2,4
Cops per objectes o eines	34.569	18,3
Projecció de fragments o partícules	8.219	4,4
Atrapaments	10.736	5,7
Sobreesforços	59.315	31,4
Atropellaments o cops amb vehicles	4.352	2,3
Altres causes	6.206	3,3
Accidents de trànsit	2.545	1,3
Causas naturals (infart, embòlia, etc)	96	0,1
Total	188.745	100,0

Taula 4. Lesions **mortals** per accidents de treball *in itinere* segons variables demogràfiques, laborals i d'indicadors de risc. Catalunya, 2001

	n	%
Sexe		
Homes	55	78,6
Dones	15	21,4
Edat (en anys)		
16 - 24	25	35,7
25 - 34	12	17,1
35 - 44	16	22,9
45 - 54	8	11,4
Més de 54	8	11,4
No consta	1	1,4
Antiguitat a l'empresa		
Menys de 6 dies	19	27,1
De 6 dies a 3 mesos	11	15,7
De 3 mesos i un dia a 6 mesos	11	15,7
De 6 mesos i un dia a 12 mesos	11	15,7
De 12 mesos i un dia a 36 mesos	17	24,3
Més de 36 mesos	1	1,4
Naturalesa del contracte		
Fix	32	45,7
Eventual	38	54,3
Grandària de l'empresa (treballadors)		
1- 5	11	15,7
6- 49	23	32,9
50- 249	17	24,3
250- 499	8	11,4
> 499	6	8,6
No consta	5	7,1
Categoria professional		
Titulats	4	5,7
Comandaments intermedis	4	5,7
Administratius	15	21,4
Oficials	27	38,6
Peons	19	27,1
Aprenents	1	1,4
Activitat econòmica (CNAE-93)		
Agricultura, ramaderia, caça i silvicultura (01-02)	2	2,9
Pesca (05)	0	0,0
Indústries extractives (10-14)	0	0,0
Indústries manufactureres (15-37)	13	18,6
Producció. Distribució d'energia elèctrica, gas, aigua (40-41)	0	0,0
Construcció (45)	14	20,0
Comerç; reparació de vehicles de motor (50-52)	12	17,1
Hostaleria (55)	4	5,7
Transport, emmagatzemament i comunicacions (60-64)	5	7,1
Intermediació financera (65-67)	1	1,4
Activitats immobiliàries, lloguer de serveis (70,71,72,74)	10	14,3
Administració pública, defensa i seguretat social (75)	5	7,1
Educació i investigació (73,80)	0	0,0
Activitats sanitàries i veterinàries, serveis socials (85)	1	1,4

Altres activitats socials; serveis personals (90-93)	3	4,3
Llars que ocupen personal domèstic (95)	0	0,0
Organismes extraterritorials (99)	0	0,0
Mecanisme de producció		
Caigudes de persones a diferent nivell	1	1,4
Caigudes de persones al mateix nivell	0	0,0
Caigudes d'objectes	0	0,0
Trepitjades sobre objectes	0	0,0
Cops contra objectes immòbils	0	0,0
Cops i contactes amb elements mòbils de la màquina	0	0,0
Cops per objectes o eines	0	0,0
Projecció de fragments o partícules	0	0,0
Atrapaments	0	0,0
Sobreesforços	0	0,0
Atropellaments o cops amb vehicles	9	12,9
Altres causes	1	1,4
Accidents de trànsit	55	78,6
Causas naturals (infart, embòlia, etc)	4	5,7
Total	70	100,0

Taula 5. Lesions no mortals amb baixa per accidents de treball *in itinere* segons variables demogràfiques, laborals i d'indicadors de risc. Catalunya, 2001

	n	%
Sexe		
Homes	7.725	60,1
Dones	5.134	39,9
Edat (en anys)		
16 – 24	4.194	32,6
25 – 34	4.072	31,7
35 – 44	2.197	17,1
45 – 54	1.474	11,5
Més de 54	813	6,3
No consta	109	0,8
Antiguitat a l'empresa		
Menys de 6 dies	471	3,7
De 6 dies a 3 mesos	2.942	22,9
De 3 mesos i un dia a 6 mesos	1.593	12,4
De 6 mesos i un dia a 12 mesos	1.738	13,5
De 12 mesos i un dia a 36 mesos	2.313	18,0
Més de 36 mesos	3.802	29,6
Naturalesa del contracte		
Fix	7.078	55,0
Eventual	5.781	45,0
Grandària de l'empresa (treballadors)		
1- 5	1.608	12,5
6- 49	4.309	33,5
50- 249	2.694	21,0
250- 499	916	7,1
> 499	2.387	18,6
No consta	945	7,3
Categoria professional		
Titulats	766	6,0
Comandaments intermedis	572	4,4
Administratius	3.511	27,3
Oficials	4.556	35,4
Peons	3.071	23,9
Aprenents	383	3,0
Activitat econòmica (CNAE-93)		
Agricultura, ramaderia, caça i silvicultura (01-02)	139	1,1
Pesca (05)	20	0,2
Indústries extractives (10-14)	18	0,1
Indústries manufactureres (15-37)	3.177	24,7
Producció. Distribució d'energia elèctrica, gas, aigua (40-41)	42	0,3
Construcció (45)	1.400	10,9
Comerç; reparació de vehicles de motor (50-52)	2.253	17,5
Hostaleria (55)	900	7,0
Transport, emmagatzemament i comunicacions (60-64)	641	5,0
Intermediació financera (65-67)	193	1,5
Activitats immobiliàries, lloguer de serveis (70,71,72,74)	2.124	16,5
Administració pública, defensa i seguretat social (75)	593	4,6

Educació i investigació (73,80)	204	1,6
Activitats sanitàries i veterinàries, serveis socials (85)	609	4,7
Altres activitats socials; serveis personals (90-93)	531	4,1
Llars que ocupen personal domèstic (95)	15	0,1
Organismes extraterritorials (99)	0	0,0
Mecanisme de producció		
Caigudes de persones a diferent nivell	1.226	9,5
Caigudes de persones al mateix nivell	1.636	12,7
Caigudes d'objectes	66	0,5
Trepitjades sobre objectes	438	3,4
Cops contra objectes immòbils	177	1,4
Cops i contactes amb elements mòbils de la màquina	447	3,5
Cops per objectes o eines	536	4,2
Projecció de fragments o partícules	33	0,3
Atrapaments	133	1,0
Sobreesforços	337	2,6
Atropellaments o cops amb vehicles	3.469	27,0
Altres causes	300	2,3
Accidents de trànsit	4.054	31,5
Causas naturals (infart, embòlia, etc)	7	0,1
Total	12.789	100,0

Taula 6. Malalties professionals amb baixa segons variables demogràfiques, laborals, d'indicadors de risc i sanitàries. Catalunya, 2001

	n	%
Sexe		
Homes	3.347	55,1
Dones	2.731	44,9
Edat (en anys)		
16 – 24	958	16,2
25 – 34	1.788	29,4
35 – 44	1.532	25,2
45 – 54	1.116	18,4
Més de 54	634	10,4
No Consta	23	0,4
Antiguitat a l'empresa		
Menys de 6 dies	105	1,7
De 6 dies a 3 mesos	714	11,7
De 3 mesos i un dia a 6 mesos	527	8,7
De 6 mesos i un dia a 12 mesos	680	11,2
De 12 mesos i un dia a 36 mesos	1.196	19,7
Més de 36 mesos	2.856	47,0
Grandària de l'empresa (treballadors)		
1- 5	292	4,8
6- 49	1.652	27,2
50- 249	1.732	28,5
250- 499	871	14,3
> 499	1.324	21,8
No consta	207	3,4
Categoria professional		
Titulats	113	1,9
Comandaments intermedis	66	1,1
Administratius	183	3,0
Oficials	3.986	65,6
Peons	1.671	27,5
Aprenents	59	1,0
Activitat econòmica (CNAE-93)		
Agricultura, ramaderia, caça i silvicultura (01-02)	52	0,9
Pesca (05)	3	0,0
Indústries extractives (10-14)	3	0,0
Indústries manufactureres (15-37)	3.776	62,1
Producció. Distribució d'energia elèctrica, gas, aigua (40-41)	8	0,1
Construcció (45)	486	8,0
Comerç; reparació de vehicles de motor (50-52)	611	10,1
Hostaleria (55)	126	2,1
Transport, emmagatzemament i comunicacions (60-64)	82	1,3
Intermediació financera (65-67)	19	0,3
Activitats immobiliàries, lloguer de serveis (70,71,72,74)	514	8,5
Administració pública, defensa i seguretat social (75)	68	1,1
Educació i investigació (73,80)	12	0,2
Activitats sanitàries i veterinàries, serveis socials (85)	208	3,4
Altres activitats socials; serveis personals (90-93)	109	1,8
Llars que ocupen personal domèstic (95)	1	0,0
Organismes extraterritorials (99)	0	0,0

Agents causals		
Produïdes per agents químics (A)	20	0,3
De la pell causades per substàncies i agents no compresos en algun dels altres apartats (B)	553	9,1
Provocades per la inhalació de substàncies i agents no compresos en altres apartats (C)	91	1,5
Infeccioses i parasitàries (D)	60	1,0
Produïdes per agents físics (E)	5.111	84,1
Sistèmiques (F)	1	0,0
No consta	242	4,0
Diagnòstic		
Certesa	3.694	60,8
Presumpció	1.363	22,4
No consta	1.021	16,8
Total	6.078	100,0

Taula 7. Incidència de lesions mortals i no mortals per accidents de treball en jornada amb baixa segons sectors i regions sanitàries i el seu interval de confiança al 95% (IC 95%). Catalunya, 2001

Sector sanitari	No mortals			Mortals		
	n	Índex d'incidència per 1.000	IC 95%	N	Índex d'incidència per 100.000	IC 95%
Garrigues	349	118,6	106,1 - 131,0	0	0,0	0,0 - 0,0
Noguera	571	98,3	90,2 - 106,4	2	34,4	0,0 - 82,1*
Pla d'Urgell	1.036	131,6	123,6 - 139,6	3	38,1	0,0 - 81,2*
Segarra	702	113,1	104,8 - 121,5	2	32,2	0,0 - 76,9
Segrià	5.074	87,7	85,3 - 90,1	8	13,8	4,2 - 23,4
Urgell	960	119,1	111,6 - 126,6	0	0,0	0,0 - 0,0
Val d'Aran	352	131,5	117,8 - 145,2	0	0,0	0,0 - 0,0
Alt Urgell	241	64,4	56,3 - 72,5	1	26,7	0,0 - 79,1*
Alta Ribagorça	81	126,2	98,7 - 153,6	0	0,0	0,0 - 0,0
Pallars Jussà	133	66,6	55,3 - 77,9	0	0,0	0,0 - 0,0
Pallars Sobirà	81	67,4	52,8 - 82,1	0	0,0	0,0 - 0,0
Regió Sanitària Lleida	9.580	96,8	94,8 - 98,7	16	16,2	8,2 - 24,1
Alt Camp	1.120	96,0	90,3 - 101,6	0	0,0	0,0 - 0,0
Baix Penedès	1.670	122,6	116,7 - 128,5	1	7,3	0,0 - 21,7*
Conca de Barberà	669	121,8	112,6 - 131,0	0	0,0	0,0 - 0,0
Tarragonès	6.751	83,8	81,8 - 85,8	7	8,7	2,3 - 15,1
Baix Camp	3.802	92,8	89,9 - 95,8	2	4,9	0,0 - 11,6
Priorat	62	55,0	41,3 - 68,7	0	0,0	0,0 - 0,0
Ribera d'Ebre	253	78,7	69,0 - 88,4	0	0,0	0,0 - 0,0
Regió Sanitària Tarragona	14.327	91,5	90,0 - 93,0	10	6,4	2,4 - 10,3
Terra Alta	81	60,2	47,1 - 73,3	0	0,0	0,0 - 0,0
Baix Ebre	1.521	102,4	97,2 - 107,5	0	0,0	0,0 - 0,0
Montsià	1.370	123,3	116,8 - 129,9	2	18,0	0,0 - 43,0*
Regió Sanitària Tortosa	2.972	108,8	104,9 - 112,7	2	7,3	0,0 - 17,5
Baix Empordà	3.056	106,7	102,9 - 110,4	2	7,0	0,0 - 16,7*
Gironès	5.194	75,2	73,1 - 77,2	4	5,8	0,1 - 11,5
Pla de l'Estany	825	108,9	101,4 - 116,3	1	13,2	0,0 - 39,1*
Selva	3.122	91,2	88,0 - 94,4	4	11,7	0,2 - 23,1
Alt Empordà	2.568	90,2	86,7 - 93,7	6	21,1	4,2 - 38,0
Garrotxa	1.137	77,5	73,0 - 82,0	0	0,0	0,0 - 0,0
Ripollès	636	89,4	82,4 - 96,3	1	14,1	0,0 - 41,6*
Regió Sanitària Girona	16.538	87,1	85,8 - 88,5	18	9,5	5,1 - 13,9
Barcelonès Sud L'Hospitalet de Llobregat	5.672	84,7	82,5 - 86,9	1	1,5	0,0 - 4,4*
Baix Llobregat Font Santa	5.235	83,4	81,2 - 85,7	5	8,0	1,0 - 15,0
Baix Llobregat Centre-Nord	9.369	145,8	142,8 - 148,7	6	9,3	1,9 - 16,8
Baix Llobregat Delta Litoral	9.081	110,2	107,9 - 112,4	5	6,1	0,7 - 11,4
Garraf	3.094	116,4	112,3 - 120,5	1	3,8	0,0 - 11,1
Alt Penedès	2.073	82,4	78,9 - 86,0	6	23,9	4,8 - 42,9
Anoia	2.760	108,4	104,4 - 112,5	4	15,7	0,3 - 31,1
Regió Sanitària Costa de Ponent	37.284	105,5	104,4 - 106,5	28	7,9	5,0 - 10,9
Barcelonès Nord	6.435	107,7	105,1 - 110,3	6	10,0	2,0 - 18,1
Maresme	7.098	88,1	86,0 - 90,1	4	5,0	0,1 - 9,8
Regió Sanitària Barcelonès Nord i Maresme	13.533	96,4	94,8 - 98,0	10	7,1	2,7 - 11,5

Bages	5.816	116,6	113,6 - 119,6	2	4,0	0,0 - 9,6*
Berguedà	869	110,3	102,9 - 117,6	2	25,4	0,0 - 60,6*
Solsonès	393	126,7	114,2 - 139,3	1	32,2	0,0 - 95,5*
Cerdanya	291	90,3	79,9 - 100,7	0	0,0	0,0 - 0,0
Vallès Oriental	11.943	115,6	113,6 - 117,7	7	6,8	1,8 - 11,8
Terrassa- Rubí- Sant Cugat	10.608	85,2	83,5 - 86,8	8	6,4	2,0 - 10,9
Sabadell	16.592	105,4	103,8 - 107,0	11	7,0	2,9 - 11,1
Osona	3.977	98,0	94,9 - 101,0	3	7,4	0,0 - 15,8*
Regió Sanitària Centre	50.489	103,1	102,2 - 104,0	34	6,9	4,6 - 9,3
Regió Sanitària Barcelona Ciutat	44.019	53,0	52,5 - 53,5	36	4,3	2,9 - 5,8
Catalunya	188.745¹	82,5	82,2 - 82,9	155²	6,8	5,7 - 7,8

(1) en 3 casos no mortals no consta el sector sanitari.

(2) en 1 cas mortal no consta el sector sanitari.

* El valor del límit inferior de l'interval és negatiu

Taula 8. Incidència de lesions mortals i no mortals per accidents de treball *in itinere* amb baixa segons sectors i regions sanitàries i el seu interval de confiança al 95% (IC 95%). Catalunya, 2001

	No mortals			Mortals		
	n	Incidència per 1.000	IC 95%	n	Incidència per 100.000	IC 95%
Sector sanitari						
Garrigues	13	4,4	2,0 - 6,8	0	0,0	0,0 - 0,0
Noguera	28	4,8	3,0 - 6,6	1	17,2	0,0 - 51,0*
Pla d'Urgell	60	7,6	5,7 - 9,6	0	0,0	0,0 - 0,0
Segarra	27	4,4	2,7 - 6,0	0	0,0	0,0 - 0,0
Segrià	428	7,4	6,7 - 8,1	5	8,6	1,1 - 16,2
Urgell	46	5,7	4,1 - 7,4	0	0,0	0,0 - 0,0
Val d'Aran	14	5,2	2,5 - 8,0	1	37,4	0,0 - 110,6*
Alt Urgell	7	1,9	0,5 - 3,3	0	0,0	0,0 - 0,0
Alta Ribagorça	5	7,8	1,0 - 14,6	0	0,0	0,0 - 0,0
Pallars Jussà	10	5,0	1,9 - 8,1	0	0,0	0,0 - 0,0
Pallars Sobirà	1	0,8	0,0 - 2,5*	0	0,0	0,0 - 0,0
Regió Sanitària Lleida	639	6,5	6,0 - 7,0	7	7,1	1,8 - 12,3
Alt Camp	71	6,1	4,7 - 7,5	0	0,0	0,0 - 0,0
Baix Penedès	119	8,7	7,2 - 10,3	0	0,0	0,0 - 0,0
Conca de Barberà	27	4,9	3,1 - 6,8	0	0,0	0,0 - 0,0
Tarragonès	619	7,7	7,1 - 8,3	5	6,2	0,8 - 11,7
Baix Camp	300	7,3	6,5 - 8,2	2	4,9	0,0 - 11,6*
Priorat	4	3,6	0,1 - 7,0	0	0,0	0,0 - 0,0
Ribera d'Ebre	21	6,5	3,7 - 9,3	1	31,1	0,0 - 92,1*
Regió Sanitària Tarragona	1.161	7,4	7,0 - 7,8	8	5,1	1,6 - 8,6
Terra Alta	4	3,0	0,1 - 5,9	0	0,0	0,0 - 0,0
Baix Ebre	74	5,0	3,8 - 6,1	1	6,7	0,0 - 19,9*
Montsià	54	4,9	3,6 - 6,2	2	18,0	0,0 - 43,0*
Regió Sanitària Tortosa	132	4,8	4,0 - 5,7	3	11,0	0,0 - 23,4*
Baix Empordà	236	8,2	7,2 - 9,3	0	0,0	0,0 - 0,0
Gironès	515	7,5	6,8 - 8,1	3	4,3	0,0 - 9,3*
Pla de l'Estany	33	4,4	2,9 - 5,8	0	0,0	0,0 - 0,0
Selva	257	7,5	6,6 - 8,4	2	5,8	0,0 - 13,9*
Alt Empordà	201	7,1	6,1 - 8,0	1	3,5	0,0 - 10,4*
Garrotxa	80	5,5	4,3 - 6,6	0	0,0	0,0 - 0,0
Ripollès	30	4,2	2,7 - 5,7	0	0,0	0,0 - 0,0
Regió Sanitària Girona	1.352	7,1	6,7 - 7,5	6	3,2	0,6 - 5,7
Barcelonès Sud L'Hospitalet de Llobregat	396	5,9	5,3 - 6,5	1	1,5	0,0 - 4,4*
Baix Llobregat Font Santa	319	5,1	4,5 - 5,6	1	1,6	0,0 - 4,7*
Baix Llobregat Centre-Nord	445	6,9	6,3 - 7,6	0	0,0	0,0 - 0,0
Baix Llobregat Delta Litoral	397	4,8	4,3 - 5,3	4	4,9	0,1 - 9,6
Garraf	179	6,7	5,7 - 7,7	2	7,5	0,0 - 18,0*
Alt Penedès	127	5,1	4,2 - 5,9	1	4,0	0,0 - 11,8*
Anoia	144	5,7	4,7 - 6,6	0	0,0	0,0 - 0,0
Regió Sanitària Costa de Ponent	2.007	5,7	5,4 - 5,9	9	2,5	0,9 - 4,2
Barcelonès Nord	318	5,3	4,7 - 5,9	1	1,7	0,0 - 5,0*
Maresme	442	5,5	5,0 - 6,0	3	3,7	0,0 - 7,9*
Regió Sanitària Barcelonès Nord i Maresme	760	5,4	5,0 - 5,8	4	2,9	0,0 - 5,6

Bages	228	4,6	4,0 - 5,2	0	0,0	0,0 - 0,0
Berguedà	39	5,0	3,4 - 6,5	3	38,1	0,0 - 81,2*
Solsonès	13	4,2	1,9 - 6,5	0	0,0	0,0 - 0,0
Cerdanya	8	2,5	0,8 - 4,2	0	0,0	0,0 - 0,0
Vallès Oriental	651	6,3	5,8 - 6,8	4	3,9	0,1 - 7,7*
Terrassa- Rubí- Sant Cugat	617	5,0	4,6 - 5,3	3	2,4	0,0 - 5,1*
Sabadell	954	6,1	5,7 - 6,4	2	1,3	0,0 - 3,0*
Osona	125	3,1	2,5 - 3,6	2	4,9	0,0 - 11,8*
Regió Sanitària Centre	2.635	5,4	5,2 - 5,6	14	2,9	1,4 - 4,4
Regió Sanitària Barcelona Ciutat	4.103	4,9	4,8 - 5,1	19	2,3	1,3 - 3,3
Catalunya	12.789	5,6	5,5 - 5,6	70	3,1	2,3 - 3,8

* El valor del límit inferior de l'interval és negatiu

Taula 9. Incidència de malalties professionals amb baixa segons sectors i regions sanitàries i el seu interval de confiança al 95% (IC 95%). Catalunya, 2001

	Index d'incidència per		
	n	10.000	IC 95%
Sector sanitari			
Garrigues	5	17,0	2,1 - 31,9
Noguera	20	34,4	19,3 - 49,5
Pla d'Urgell	45	57,2	40,5 - 73,9
Segarra	69	111,2	85,0 - 137,4
Segrià	101	17,5	14,0 - 20,9
Urgell	20	24,8	13,9 - 35,7
Val d'Aran	0	0,0	0,0 - 0,0
Alt Urgell	2	5,3	0,0 - 12,7*
Alta Ribagorça	1	15,6	0,0 - 46,1*
Pallars Jussà	1	5,0	0,0 - 14,8*
Pallars Sobirà	2	16,7	0,0 - 39,7*
Regió Sanitària Lleida	266	26,9	23,6 - 30,1
Alt Camp	85	72,8	57,3 - 88,3
Baix Penedès	74	54,3	41,9 - 66,7
Conca de Barberà	90	163,8	130,0 - 197,7
Tarragonès	151	18,8	15,8 - 21,7
Baix Camp	69	16,9	12,9 - 20,8
Priorat	3	26,6	0,0 - 56,7*
Ribera d'Ebre	2	6,2	0,0 - 14,9*
Regió Sanitària Tarragona	474	30,3	27,5 - 33,0
Terra Alta	0	0,0	0,0 - 0,0
Baix Ebre	13	8,8	4,0 - 13,5
Montsià	16	14,4	7,3 - 21,5
Regió Sanitària Tortosa	29	10,6	6,8 - 14,5
Baix Empordà	55	19,2	14,1 - 24,3
Gironès	176	25,5	21,7 - 29,2
Pla de l'Estany	27	35,6	22,2 - 49,1
Selva	144	42,1	35,2 - 48,9
Alt Empordà	119	41,8	34,3 - 49,4
Garrotxa	30	20,4	13,1 - 27,8
Ripollès	42	59,0	41,2 - 76,9
Regió Sanitària Girona	593	31,3	28,7 - 33,8
Barcelonès Sud L'Hospitalet de Llobregat	109	16,3	13,2 - 19,3
Baix Llobregat Font Santa	169	26,9	22,9 - 31,0
Baix Llobregat Centre-Nord	626	97,4	89,8 - 105,0
Baix Llobregat Delta Litoral	280	34,0	30,0 - 37,9
Garraf	60	22,6	16,9 - 28,3
Alt Penedès	119	47,3	38,8 - 55,8
Anoia	79	31,0	24,2 - 37,9
Regió Sanitària Costa de Ponent	1.442	40,8	38,7 - 42,9
Barcelonès Nord	158	26,4	22,3 - 30,6
Maresme	124	15,4	12,7 - 18,1
Regió Sanitària Barcelonès Nord i Maresme	282	20,1	17,7 - 22,4

Bages	455	91,2	82,8 - 99,6
Berguedà	6	7,6	1,5 - 13,7
Solsonès	20	64,5	36,2 - 92,8
Cerdanya	2	6,2	0,0 - 14,8*
Vallès Oriental	503	48,7	44,4 - 53,0
Terrassa- Rubí- Sant Cugat	228	18,3	15,9 - 20,7
Sabadell	459	29,2	26,5 - 31,8
Osona	329	81,1	72,3 - 89,8
Regió Sanitària Centre	2.002	40,9	39,1 - 42,7
Regió Sanitària Barcelona Ciutat	990	11,9	11,2 - 12,7
Catalunya	6.078	26,6	25,9 - 27,2

* El valor del límit inferior de l'interval és negatiu

Taula 10. Incidència de lesions no mortals amb baixa per accident de treball en jornada segons activitat econòmica i el seu interval de confiança al 95% (IC 95%). Catalunya, 2001

Activitat econòmica (CNAE-93)	n	Índex d'incidència per 1.000	IC 95%
Agricultura, silvicultura i pesca (1-2-5)	3.430	405,8	392,2 - 419,4
Extracció de minerals, petroli i gas natural, hulla (10-11-12-13-14)	676	197,7	182,8 - 212,6
Indústria alimentària, begudes i tabac (15-16)	7.053	113,7	111,0 - 116,3
Indústria tèxtil, confecció i pelleteria (17-18)	5.129	62,7	61,0 - 64,4
Marroquineria, indústria de la fusta i el suro (19-20)	2.680	142,6	137,2 - 148,0
Indústria del paper i arts gràfiques (21-22)	3.948	74,8	72,5 - 77,2
Indústries químiques, refinació de petroli, matèries plàstiques (23-24-25-26)	11.442	101,4	99,5 - 103,3
Metal·lúrgia, productes metàl·lics, llevat maquinària (27-28)	15.344	185,6	182,6 - 188,5
Construcció de maquinària, màquines d'oficina i equips informàtics (29-30)	4.906	123,9	120,4 - 127,3
Maquinària i materials elèctrics i electrònics, instruments medicoquirúrgics (31-32-33)	3.710	75,6	73,2 - 78,0
Vehícles de motor, remolcs i semiremolcs i altres materials de transport (34-35)	6.450	117,4	114,5 - 120,2
Mobles i reciclatge (36-37)	2.959	116,8	112,6 - 121,0
Energia elèctrica, gas i aigua, captació, depuració i distribució d'aigua (40-41)	490	44,0	40,1 - 47,9
Construcció (45)	38.408	184,6	182,8 - 186,5
Venda i reparació de vehicles de motor, venda a l'engròs i al detall (50-51-52)	25.884	63,6	62,8 - 64,4
Hoteleria (55)	8.903	74,0	72,5 - 75,5
Transports i activitats afins als transports (60-61-62-63)	9.103	96,1	94,2 - 98,1
Correus i telecomunicacions, finances i assegurances (64-65-66-67)	1.508	17,0	16,2 - 17,9
Immobiliària i lloguers de maquinària (70-71)	1.272	38,9	36,7 - 41,0
Activitats informàtiques, recerca i desenvolupament (72-73)	360	12,2	11,0 - 13,5
Altres activitats empresarials (74)	17.985	76,1	75,0 - 77,3
Administració pública, defensa i SS obligatòria (75)	5.114	39,5	38,4 - 40,6
Educació (80)	1.112	12,4	11,6 - 13,1
Sanitat i serveis socials (85)	4.968	38,6	37,6 - 39,7
Activitats de sanejament públic (90)	1.740	163,6	155,9 - 171,3
Activitats associatives, culturals, esportives i diverses (91-92-93)	4.083	39,7	38,5 - 41,0
Llars i organismes extraterritorials (95-99)	88	15,3	12,1 - 18,5
Total	188.745	82,5	82,2 - 82,9

Taula 11. Incidència de lesions no mortals amb baixa per accidents de treball *in itinere* i el seu interval de confiança al 95% (IC 95%) per activitat econòmica. Catalunya, 2001

Activitat econòmica (CNAE-93)	n	Índex d'incidència per 1.000	IC 95%
Agricultura, silvicultura i pesca (1-2-5)	157	18,6	15,7 - 21,5
Extracció de minerals, petroli i gas natural, hulla (10-11-12-13-14)	18	5,3	2,8 - 7,7
Indústria alimentària, begudes i tabac (15-16)	320	5,2	4,6 - 5,7
Indústria tèxtil, confecció i pelleteria (17-18)	378	4,6	4,2 - 5,1
Marroquineria, indústria de la fusta i el suro (19-20)	128	6,8	5,6 - 8,0
Indústria del paper i arts gràfiques (21-22)	259	4,9	4,3 - 5,5
Indústries químiques, refinació de petroli, matèries plàstiques (23-24-25-26)	532	4,7	4,3 - 5,1
Metal·lúrgia, productes metàl·lics, llevat maquinària (27-28)	591	7,1	6,6 - 7,7
Construcció de maquinària, màquines d'oficina i equips informàtics (29-30)	218	5,5	4,8 - 6,2
Maquinària i materials elèctrics i electrònics, instruments medicoquirúrgics (31-32-33)	242	4,9	4,3 - 5,6
Vehícles de motor, remolcs i semiremolcs i altres materials de transport (34-35)	328	6,0	5,3 - 6,6
Mobles i reciclatge (36-37)	168	6,6	5,6 - 7,6
Energia elèctrica, gas i aigua, captació, depuració i distribució d'aigua (40-41)	42	3,8	2,6 - 4,9
Construcció (45)	1.386	6,7	6,3 - 7,0
Venda i reparació de vehicles de motor, venda a l'engròs i al detall (50-51-52)	2.241	5,5	5,3 - 5,7
Hoteleria (55)	896	7,4	7,0 - 7,9
Transports i activitats afins als transports (60-61-62-63)	519	5,5	5,0 - 6,0
Correus i telecomunicacions, finances i assegurances (64-65-66-67)	309	3,5	3,1 - 3,9
Immobiliària i lloguers de maquinària (70-71)	135	4,1	3,4 - 4,8
Activitats informàtiques, recerca i desenvolupament (72-73)	108	3,7	3,0 - 4,4
Altres activitats empresarials (74)	1.880	8,0	7,6 - 8,3
Administració pública, defensa i SS obligatòria (75)	588	4,5	4,2 - 4,9
Educació (80)	195	2,2	1,9 - 2,5
Sanitat i serveis socials (85)	608	4,7	4,4 - 5,1
Activitats de sanejament públic (90)	72	6,8	5,2 - 8,3
Activitats associatives, culturals, esportives i diverses (91-92-93)	456	4,4	4,0 - 4,8
Llars i organismes extraterritorials (95-99)	15	2,6	1,3 - 3,9
Total	12.789	5,6	5,5 - 5,7

Taula 12. Incidència de lesions no mortals amb baixa per accident de treball en jornada i in itinere i de malalties professionals, ajustada per sector d'activitat econòmica (agricultura, indústria, construcció i serveis) i el seu interval de confiança al 95% (IC 95%). Catalunya, 2001

	En jornada		In-itinere		Malalties professionals amb baixa	
	Índex Incidència per 1.000	IC 95%	Índex Incidència per 1.000	I.C 95%	Índex Incidència per 10.000	IC 95%
Sector Sanitari						
Garrigues	85,9	74,7 - 97,0	5,5	2,1 - 8,8	26,5	2,5 - 50,4
Noguera	80,5	73,2 - 87,8	3,9	2,3 - 5,5	26,2	13,4 - 39,0
Pla d'Urgell	116,0	108,5 - 123,5	7,2	5,2 - 9,1	46,0	31,9 - 60,1
Segarra	107,7	95,3 - 120,1	4,0	1,6 - 6,3	68,0	41,2 - 94,8
Segrià	92,4	89,6 - 95,3	7,8	7,0 - 8,6	22,0	17,2 - 26,7
Urgell	103,4	96,5 - 110,2	5,7	4,0 - 7,4	26,4	14,5 - 38,3
Val d'Aran	147,7	117,2 - 178,1	4,1	1,9 - 6,2	0,0	0,0 - 0,0
Alt Urgell	59,2	51,4 - 67,0	2,0	0,5 - 3,5	5,9	0,0 - 14,1
Alta Ribagorça	119,7	84,0 - 155,4	5,4	0,4 - 10,4	6,6	0,0 - 19,7
Pallars Jussà	55,8	45,1 - 66,5	4,9	1,6 - 8,2	4,8	0,0 - 14,3
Pallars Sobirà	68,2	48,1 - 88,3	0,7	0,0 - 2,2	6,4	0,0 - 15,6
Regió Sanitària Lleida	91,7	89,8 - 93,6	6,3	5,8 - 6,8	28,4	24,9 - 31,8
Alt Camp	89,1	82,9 - 95,3	6,6	4,8 - 8,4	75,7	56,8 - 94,5
Baix Penedès	109,2	103,5 - 114,9	9,2	7,5 - 11,0	54,2	41,4 - 67,0
Conca de Barberà	102,8	94,6 - 110,9	4,7	2,8 - 6,5	160,5	125,8 - 195,3
Tarragonès	81,9	79,7 - 84,1	7,4	6,8 - 8,0	19,2	15,9 - 22,6
Baix Camp	82,8	79,9 - 85,6	7,1	6,3 - 7,9	17,4	13,1 - 21,8
Priorat	38,0	27,4 - 48,6	3,5	0,0 - 7,3	12,8	0,0 - 27,3
Ribera d'Ebre	60,2	51,3 - 69,1	7,9	4,4 - 11,3	7,6	0,0 - 18,4
Regió Sanitària Tarragona	84,2	82,7 - 85,6	7,2	6,8 - 7,6	32,1	29,1 - 35,1
Terra Alta	43,5	31,4 - 55,6	1,4	0,0 - 2,8	0,0	0,0 - 0,0
Baix Ebre	86,3	81,4 - 91,2	4,7	3,5 - 5,9	8,1	3,2 - 13,0
Montsià	95,8	89,9 - 101,7	4,2	2,9 - 5,5	14,7	7,0 - 22,3
Regió Sanitària Tortosa	86,5	82,9 - 90,0	4,4	3,5 - 5,2	10,8	6,6 - 15,0
Baix Empordà	93,2	89,5 - 96,8	8,5	7,4 - 9,6	21,3	15,3 - 27,3
Gironès	81,1	78,8 - 83,4	7,5	6,8 - 8,2	30,4	25,7 - 35,0
Pla de l'Estany	91,7	84,9 - 98,4	4,6	2,9 - 6,2	24,4	14,6 - 34,2
Selva	83,9	80,8 - 86,9	7,7	6,7 - 8,6	35,2	29,3 - 41,1
Alt Empordà	90,2	86,4 - 93,9	7,1	6,1 - 8,2	55,4	44,8 - 66,0
Garrotxa	67,5	63,0 - 72,0	5,4	4,1 - 6,8	15,3	8,9 - 21,8
Ripollès	85,7	78,0 - 93,4	4,4	2,6 - 6,3	48,9	31,3 - 66,5
Regió Sanitària Girona	82,5	81,3 - 83,8	7,0	6,6 - 7,4	31,2	28,7 - 33,7
Barcelona Sud L'Hospitalet de Ll.	92,7	89,9 - 95,5	6,1	5,5 - 6,8	17,9	14,5 - 21,3
Baix Llobregat Font Santa	80,0	77,8 - 82,2	5,0	4,5 - 5,6	23,5	19,9 - 27,1
Baix Llobregat Centre-Nord	135,9	132,8 - 138,9	7,0	6,3 - 7,7	65,1	59,6 - 70,6
Baix Llobregat Delta Litoral	107,6	105,3 - 109,9	5,0	4,5 - 5,5	30,4	26,7 - 34,1
Garraf	111,0	106,9 - 115,2	6,8	5,8 - 7,9	26,5	19,5 - 33,4
Alt Penedès	75,0	71,5 - 78,5	5,0	4,1 - 6,0	34,9	28,1 - 41,7
Anoia	94,5	90,5 - 98,5	5,6	4,6 - 6,6	24,3	18,1 - 30,5
Regió Sanitària Costa de Ponent	101,7	100,6 - 102,7	5,7	5,5 - 6,0	34,7	32,9 - 36,6
Barcelonès Nord	105,9	103,0 - 108,7	5,7	5,0 - 6,4	26,3	21,7 - 31,0
Maresme	84,8	82,8 - 86,8	5,5	5,0 - 6,0	14,6	12,0 - 17,2
R.S. BCN Nord i Maresme	93,0	91,4 - 94,6	5,5	5,1 - 5,9	19,1	16,9 - 21,4
Bages	103,8	101,0 - 106,6	4,5	3,9 - 5,2	69,4	62,7 - 76,1
Berguedà	98,1	91,2 - 105,1	5,1	3,4 - 6,8	5,9	0,9 - 11,0
Solsonès	100,1	88,5 - 111,8	3,5	1,3 - 5,8	46,4	23,7 - 69,2
Cerdanya	101,7	83,7 - 119,7	3,0	0,0 - 6,2	17,7	0,0 - 47,0
Vallès Oriental	107,1	105,0 - 109,2	6,5	5,9 - 7,0	36,3	32,8 - 39,9
Terrassa-Rubí-Sant Cugat	82,5	80,9 - 84,1	5,0	4,6 - 5,4	15,3	13,2 - 17,3
Sabadell	100,2	98,5 - 101,8	5,9	5,5 - 6,3	23,4	21,2 - 25,7
Osona	85,8	82,9 - 88,7	3,2	2,6 - 3,7	58,9	52,0 - 65,8
Regió Sanitària Centre	95,2	94,3 - 96,1	5,4	5,1 - 5,6	31,7	30,2 - 33,1
Regió Sanitària Barcelona Ciutat	61,0	60,4 - 61,6	5,0	4,8 - 5,1	14,8	13,8 - 15,8

* El valor del límit inferior de l'interval és negatiu

Taula 13. Incidència de lesions mortals per accidents de treball en jornada i *in itinere*, ajustada per sector d'activitat econòmica (agricultura, indústria, construcció i serveis) i el seu interval de confiança al 95% (IC 95%). Catalunya, 2001

Regió sanitària	En jornada		<i>In itinere</i>	
	Incidència per 100.000	IC 95%	Incidència per 100.000	IC 95%
Lleida	12,8	5,9 - 19,8	7,0	1,8 - 12,3
Tarragona	6,3	2,3 - 10,3	4,6	1,4 - 7,9
Tortosa	9,7	0,0 - 23,2*	6,9	0,0 - 17,0*
Girona	8,9	4,7 - 13,0	2,9	0,5 - 5,3
Costa de Ponent	7,8	4,9 - 10,8	2,7	0,9 - 4,4
Barcelonès Nord i Maresme	6,6	2,4 - 10,8	2,6	0,0 - 5,1
Centre	6,8	4,4 - 9,1	2,9	1,3 - 4,5
Barcelona Ciutat	5,1	3,3 - 6,9	2,6	1,4 - 3,8

* El valor del límit inferior de l'interval és negatiu

Taula 14. Raó d'incidència de lesions no mortals en jornada i *in itinere* i de malalties professionals amb baixa, ajustada per sector d'activitat econòmica (agricultura, indústria, construcció i serveis) i el seu interval de confiança al 95% (IC 95%). Catalunya, 2001

Sector sanitari	En jornada		<i>In itinere</i>		Malalties professionals	
	RIA ¹	IC 95 %	RIA ¹	IC 95 %	RIA ¹	IC 95%
Garrigues	95	85 - 105	68	39 - 116	48	20 - 115
Noguera	92	84 - 100	79	55 - 115	105	68 - 163
Pla d'Urgell	132	124 - 140	128	99 - 165	169	126 - 227
Segarra	103	96 - 111	76	52 - 111	219	173 - 277
Segrià	107	104 - 110	129	117 - 142	86	70 - 104
Urgell	124	116 - 132	98	74 - 131	75	48 - 116
Val d'Aran	160	144 - 178	92	55 - 155	0	0 - 0
Alt Urgell	71	62 - 80	32	15 - 67	21	5 - 83
Alta Ribagorça	146	118 - 182	136	57 - 327	92	13 - 654
Pallars Jussà	72	61 - 85	85	46 - 158	23	3 - 166
Pallars Sobirà	77	62 - 95	14	2 - 101	91	23 - 363
R.S. Lleida	108	106 - 110	111	103 - 120	105	93 - 118
Alt Camp	93	88 - 99	106	84 - 133	180	145 - 222
Baix Penedès	122	116 - 127	150	126 - 180	187	149 - 235
Conca de Barberà	127	118 - 137	86	59 - 125	498	405 - 612
Tarragonès	103	101 - 106	137	126 - 148	93	79 - 109
Baix Camp	100	97 - 104	126	112 - 141	70	55 - 88
Priorat	54	42 - 70	62	23 - 164	79	25 - 243
Ribera d'Ebre	71	63 - 81	110	72 - 168	21	5 - 85
R.S. Tarragona	103	101 - 105	130	122 - 137	125	114 - 136
Terra Alta	52	42 - 64	49	18 - 129	0	0 - 0
Baix Ebre	93	89 - 98	80	64 - 100	32	18 - 54
Montsià	118	112 - 124	82	63 - 107	44	27 - 72
R.S. Tortosa	101	97 - 104	79	67 - 94	35	24 - 51
Baix Empordà	113	109 - 117	143	126 - 162	82	63 - 107
Gironès	96	94 - 99	133	122 - 145	116	100 - 135
Pla de l'Estany	106	99 - 114	73	52 - 103	101	69 - 147
Selva	99	96 - 103	133	118 - 150	132	112 - 155
Alt Empordà	107	103 - 111	124	108 - 143	196	163 - 234
Garrotxa	80	76 - 85	97	78 - 121	51	36 - 73
Ripollès	91	84 - 98	75	53 - 108	149	110 - 201
R.S. Girona	100	99 - 102	126	119 - 133	118	109 - 128
Barcelona Sud L'Hospitalet Ll.	111	108 - 113	107	97 - 118	70	58 - 85
Baix Llobregat Font Santa	96	94 - 99	91	82 - 102	89	77 - 104
Baix Llobregat Centre-Nord	158	155 - 162	125	114 - 137	264	244 - 286
Baix Llobregat Delta Litoral	124	122 - 127	86	78 - 95	111	98 - 124
Garraf	133	129 - 138	119	103 - 138	95	74 - 122
Alt Penedès	90	86 - 94	90	76 - 108	130	109 - 156
Anoia	114	110 - 118	101	86 - 119	78	63 - 97
R.S. Costa de Ponent	121	120 - 122	102	97 - 106	132	126 - 139
Barcelonès Nord	120	118 - 123	95	85 - 106	91	78 - 107
Maresme	101	99 - 103	98	89 - 107	52	44 - 62
R.S. BCN Nord i Maresme	109	108 - 111	97	90 - 104	69	61 - 77

Bages	129	126 - 133	82	72 - 93	265	242 - 291
Berguedà	113	106 - 121	87	63 - 119	23	10 - 52
Solsonès	111	100 - 122	68	39 - 117	188	121 - 292
Cerdanya	90	81 - 101	42	21 - 84	33	8 - 133
Vallès Oriental	123	121 - 125	113	105 - 122	128	118 - 140
Terrassa-Rubí-Sant Cugat	100	98 - 102	89	82 - 96	59	52 - 67
Sabadell	120	118 - 122	109	103 - 117	87	79 - 95
Osona	102	99 - 106	54	45 - 64	222	199 - 247
R.S. Centre	115	114 - 116	96	93 - 100	120	115 - 126
Barcelona Ciutat	74	74 - 75	90	87 - 92	58	55 - 62

1.- RIA per 100.

Taula 15. Raó d'incidència de lesions mortals per accident de treball en jornada i in itinere, ajustada per sector d'activitat econòmica (agricultura, indústria, construcció i serveis) i el seu interval de confiança al 95% (IC 95%). Catalunya, 2001

Regió sanitària	En jornada		In itinere	
	RIA ¹	IC 95 %	RIA ¹	IC 95 %
Lleida	201	123 - 328	202	96 - 424
Tarragona	82	44 - 153	149	75 - 298
Tortosa	72	18 - 286	268	87 - 832
Girona	129	81 - 205	97	44 - 217
Costa de Ponent	116	80 - 168	85	44 - 163
BCN Nord i Maresme	100	54 - 187	92	34 - 244
Centre	100	72 - 141	97	57 - 163
Barcelona Ciutat	73	53 - 101	78	50 - 122

1.- RIA per 100.

Taula 16. Letalitat (per 100) de les lesions per accidents de treball en jornada i in itinere amb baixa per regions sanitàries. Catalunya, 2001

Regió sanitària	Lesions amb baixa	
	En jornada	In itinere
Lleida	0,17	1,08
Tarragona	0,07	0,68
Tortosa	0,07	2,22
Girona	0,11	0,44
Costa de Ponent	0,07	0,45
Barcelonès Nord i Maresme	0,07	0,52
Centre	0,07	0,52
Barcelona Ciutat	0,08	0,46
Catalunya	0,08	0,54

Taula 17. Malalties sentinella segons variables demogràfiques i laborals. Catalunya, 2001

	n	%
Unitat de salut laboral		
Barcelona	48	5,2
Badalona	117	12,7
Costa de Ponent	432	46,8
Sabadell	141	15,3
Tarragona	186	20,1
Diagnòstic (CIM-9)		
Malalties infeccioses	3	0,3
Neoplàsies	3	0,3
Trastorns mentals	26	2,8
Trastorns del sistema nerviós perifèric	84	9,1
Trastorns òrgans sensorials	31	3,4
Asma i Al·lèrgia	72	7,8
Pneumoconiosis i altres agents externs	13	1,4
Altres malalties aparell respiratori	10	1,1
Malalties de pell	47	5,1
Dorsopaties	152	16,5
Reumatismes – exclosa esquena-	273	29,5
Altres malalties aparell locomotor	23	2,5
Lesions i causes externes	135	14,6
Emmetzinaments	31	3,4
Altres processos no classificats en apartats anteriors	17	1,8
NS/NC	4	0,4
Edat (en anys)		
de 16 a 24	74	8,0
de 25 a 34	213	23,1
de 35 a 44	232	25,1
de 45 a 54	197	21,3
més de 54	160	17,3
no consta	48	5,2
Sexe		
Home	536	58,0
Dona	384	41,6
No consta	4	0,4
Ocupacions (CNO-94)		
Direcció d'empreses i administració pública (10 a 17)	1	0,1
Tècnics i professionals científics i intel·lectuals (20 a 25)	3	0,3
Tècnics i professionals de suport (26 a 35)	37	4,0
Treballadors de tipus administratiu (40 a 46)	17	1,8
Treballadors restauració. Seguretat i venedors (50 a 53)	69	7,5
Treballadors qualificats. Agricultura i pesca (60 a 63)	10	1,1
Treballadors de la construcció i indústria extractiva (70-71-72,74)	64	6,9
Metal·lúrgics i mecànics (73,75-76-77)	69	7,5
Treballadors de l'alimentació, la fusta i el tèxtil (78-79)	21	2,3
Operadors, instal·ladors, muntadors (80 a 84)	208	22,5
Maquinistes i conductors (85-86)	29	3,1
Treballadors no qualificats. Serveis (90 a 93)	108	11,7
Treballadors no qualificats. Construcció. Peons. Secundaris (94 a 98)	123	13,3
No consta	165	17,9

Activitat econòmica (CNAE-93)

Agricultura, ramaderia, caça i silvicultura (1-2)	5	0,5
Indústries extractives (10 a 14)	4	0,4
Indústries manufactureres (15 a 37)	379	41,0
Producció. Distribució d'energia elèctrica, gas, aigua (40-41)	2	0,2
Construcció (45)	79	8,5
Comerç; reparació de vehicles de motor (50 a 52)	76	8,2
Hostaleria (55)	29	3,1
Transport, emmagatzemament i comunicació (60 a 64)	25	2,7
Activitats immobiliàries. Lloguer de serveis (70 a 74)	83	9,0
Administració pública, defensa i SS (75)	21	2,3
Educació i investigació (73, 80)	3	0,3
Activitats sanitàries i veterinàries, serveis socials (85)	35	3,8
Altres activitats socials; serveis personals (90 a 93)	25	2,7
Llars que ocupen personal domèstic (95)	4	0,4
No consta	154	16,7
Total	924	100,0

Taula 18. Malalties sentinella segons diagnòstic (CIM-9) per edat. Homes. Catalunya, 2001

Diagnòstic	16 a 24		25 a 34		35 a 44		45 a 54		Més de 54		No consta		total	
	n	%	n	%	n	%	n	%	n	%	n	%	n	%
Malalties infeccioses	0	0,0	0	0	0	0	0	0	0	0	0	0	0	0
Neoplàsies	0	0,0	0	0	1	0,8	0	0	1	0,9	1	3,3	3	0,6
Trastorns mentals	1	2,9	3	2,5	3	2,5	2	1,8	1	0,9	0	0	10	1,9
Trastorns del sistema nerviós	1	2,9	6	5	6	4,9	4	3,5	6	5,2	1	3,3	24	4,5
Trastorns òrgans sensorials	1	2,9	2	1,7	3	2,5	9	7,9	10	8,7	1	3,3	26	4,9
Asma i al·lèrgia	5	14,3	13	10,8	8	6,6	12	11	8	7	1	3,3	47	8,8
Pneumoconiosi i altres agents externs	0	0,0	0	0	1	0,8	1	0,9	8	7	2	6,7	12	2,2
Altres malalties de l'aparell respiratori	0	0,0	0	0	1	0,8	0	0	9	7,8	0	0	10	1,9
Malalties de la pell	1	2,9	5	4,2	5	4,1	5	4,4	6	5,2	1	3,3	23	4,3
Dorsopaties	6	17,1	26	21,7	22	18	9	7,9	9	7,8	8	26,7	80	14,9
Reumatismes –exclosa esquena-	11	31,4	29	24,2	36	29,5	40	35	34	29,6	6	20	156	29,1
Altres malalties de l'aparell locomotor	0	0,0	1	0,8	8	6,6	3	2,6	6	5,2	0	0	18	3,4
Lesions i causes externes	6	17,1	28	23,3	21	17,2	21	18	14	12,2	9	30	99	18,5
Emmetzinaments	3	8,6	2	1,7	5	4,1	5	4,4	3	2,6	0	0	18	3,4
Altres processos no classificats anteriorment	0	0,0	3	2,5	2	1,6	3	2,6	0	0	0	0	8	1,5
No consta	0	0,0	2	1,7	0	0	0	0	0	0	0	0	2	0,4
Total	35	100,0	120	100,0	122	100,0	114	100,0	115	100,0	30	100,0	536	100,0

Taula 19. Malalties sentinella segons diagnòstic (CIM-9) per edat. Dones. Catalunya, 2001

Diagnòstic	16 a 24		25 a 34		35 a 44		45 a 54		Més de 54		No consta		total	
	n	%	n	%	n	%	n	%	n	%	n	%	n	%
Malalties infeccioses	0	0,0	2	2,2	0	0,0	1	1,2	0	0,0	0	0,0	3	0,8
Neoplàsies	0	0,0	0	0,0	0	0,0	0	0,0	0	0,0	0	0,0	0	0,0
Trastorns mentals	2	5,1	4	4,3	5	4,6	4	4,8	1	2,2	0	0,0	16	4,2
Trastorns del sistema nerviós	1	2,6	13	14,0	15	13,8	22	26,5	8	17,8	1	6,7	60	15,6
Trastorns òrgans sensorials	0	0,0	2	2,2	1	0,9	2	2,4	0	0,0	0	0,0	5	1,3
Asma i al·lèrgia	4	10,3	7	7,5	6	5,5	3	3,6	3	6,7	0	0,0	23	6,0
Pneumoconiosi i altres agents externs	0	0,0	0	0,0	0	0,0	1	1,2	0	0,0	0	0,0	1	0,3
Altres malalties de l'aparell respiratori	0	0,0	0	0,0	0	0,0	0	0,0	0	6,7	0	0,0	0	0,0
Malalties de la pell	6	15,4	9	9,7	2	1,8	3	3,6	3	0,0	1	6,7	24	6,3
Dorsopaties	10	25,6	12	12,9	30	27,5	9	10,8	5	11,1	6	40,0	72	18,8
Reumatismes –exclosa esquena-	11	28,2	25	26,9	35	32,1	26	31,3	18	40,0	2	13,3	117	30,5
Altres malalties de l'aparell locomotor	0	0,0	0	0,0	1	0,9	3	3,6	1	2,2	0	0,0	5	1,3
Lesions i causes externes	2	5,1	9	9,7	8	7,3	5	6,0	6	13,3	5	33,3	35	9,1
Emmetzinaments	1	2,6	6	6,5	3	2,8	3	3,6	0	0,0	0	0,0	13	3,4
Altres processos no classificats anteriorment	2	5,1	4	4,3	1	0,9	1	1,2	0	0	0	0,0	8	2,1
No consta	0	0,0	0	0,0	2	1,8	0	0,0	0	0	0	0,0	2	0,5
Total	39	100,0	93	100,0	109	100,0	83	100,0	45	100	15	100,0	384	100,0

Taula 20. Malalties sentinella segons diagnòstic (CIM-9) per ocupacions (CNO-94). Catalunya, 2001

Diagnòstic	Direcció d'empreses i administració pública (10 a 17)		Tècnics i professionals científics i intel·lectuals (20 a 25)		Tècnics i professionals de suport (26 a 35)		Treballadors de tipus administratiu (40 a 46)		Treballadors restauració. Seguretat i venedors (50 a 53)		Treballadors qualificats. Agricultura i pesca (60 a 63)		Treballadors de la construcció i indústria extractiva (70 a 72, 74)		Metal·lúrgics i mecànics (73, 75 a 77)		Treballadors de l'alimentació, la fusta i el tèxtil (78-79)		Operadors, instal·ladors, muntadors, conductors (80 a 84)		Maquinistes i no qualificats. (85-86)		Treballadors no qualificats. Serveis. (90 a 93)		Treballadors no qualificats. Peons. (94 a 98)		No consta		Total	
	n	%	n	%	n	%	n	%	n	%	n	%	n	%	n	%	n	%	n	%	n	%	n	%	n	%	n	%	n	%
Malalties infeccioses	0	0,0	1	33,3	2	5,4	0	0,0	0	0,0	0	0,0	0	0,0	0	0,0	0	0,0	0	0,0	0	0,0	0	0,0	0	0,0	0	0,0	3	0,3
Neoplàsies	0	0,0	0	0,0	0	0,0	0	0,0	0	0,0	0	0,0	1	1,6	1	1,4	0	0,0	1	0,5	0	0,0	0	0,0	0	0,0	0	0,0	3	0,3
Trastorns mentals	0	0,0	0	0,0	6	16,2	4	23,5	2	2,9	0	0,0	0	0,0	0	0,0	1	4,8	4	1,9	0	0,0	4	3,7	2	1,6	3	1,8	26	2,8
Trastorns sistema nerviós	0	0,0	0	0,0	0	0,0	3	17,6	7	10,1	0	0,0	1	1,6	4	5,8	2	9,5	19	9,1	0	0,0	17	15,7	6	4,9	25	15,2	84	9,1
Trastorns òrgans sensorials	0	0,0	0	0,0	1	2,7	0	0,0	0	0,0	1	10,0	1	1,6	1	1,4	1	4,8	7	3,4	0	0,0	2	1,9	3	2,4	14	8,5	31	3,4
Asma i al·lèrgia	0	0,0	0	0,0	4	10,8	0	0,0	4	5,8	1	10,0	6	9,4	10	14,5	3	14,3	16	7,7	6	20,7	5	4,6	12	9,8	5	3,0	72	7,8
Pneumoconiosis i altres agents externs	0	0,0	0	0,0	0	0,0	0	0,0	0	0,0	0	0,0	4	6,3	3	4,3	0	0,0	3	1,4	0	0,0	0	0,0	2	1,6	1	0,6	13	1,4
Altres malalties aparell respiratori	0	0,0	0	0,0	0	0,0	0	0,0	0	0,0	0	0,0	1	1,6	0	0,0	0	0,0	0	0,0	0	0,0	0	0,0	0	0,0	9	5,5	10	1,1
Malalties de la pell	0	0,0	0	0,0	2	5,4	0	0,0	6	8,7	1	10,0	7	10,9	2	2,9	2	9,5	8	3,8	2	6,9	3	2,8	12	9,8	2	1,2	47	5,1
Dorsopaties	0	0,0	0	0,0	8	21,6	3	17,6	12	17,4	0	0,0	3	4,7	8	11,6	5	23,8	39	18,8	8	27,6	20	18,5	25	20,3	21	12,7	152	16,5
Reumatismes –exclosa esquena-	0	0,0	1	33,3	11	29,7	4	23,5	22	31,9	2	20,0	21	32,8	21	30,4	5	23,8	64	30,8	8	27,6	31	28,7	28	22,8	55	33,3	273	29,5
Altres malalties aparell locomotor	0	0,0	1	33,3	1	2,7	0	0,0	4	5,8	1	10,0	1	1,6	2	2,9		0,0	7	3,4	2	6,9	1	0,9	1	0,8	2	1,2	23	2,5
Lesions i causes externes	1	100,0	0	0,0	1	2,7	2	11,8	9	13,0	2	20,0	15	23,4	11	15,9	1	4,8	28	13,5	2	6,9	12	11,1	26	21,1	25	15,2	135	14,6
Emmetzinaments	0	0,0	0	0,0	1	2,7	0	0,0	0	0,0	1	10,0	1	1,6	5	7,2	1	4,8	9	4,3	0	0,0	8	7,4	4	3,3	1	0,6	31	3,4
Altres processos no classificats en apartats anteriors	0	0,0	0	0,0	0	0,0	1	5,9	3	4,3	1	10,0	2	3,1	0	0,0	0	0,0	1	0,5	1	3,4	5	4,6	2	1,6	1	0,6	17	1,8
No consta	0	0,0	0	0,0	0	0,0	0	0,0	0	0,0	0	0,0	0	0,0	1	1,4	0	0,0	2	1,0	0	0,0	0	0,0	0	0,0	1	0,6	4	0,4
Total	1	100,0	3	100,0	37	100,0	17	100,0	69	100,0	10	100,0	64	100,0	69	100,0	21	100,0	208	100,0	29	100,0	108	100,0	123	100,0	165	100,0	924	100

Taula 21. Malalties sentinella segons diagnòstic (CIM-9) per activitat econòmica (CNAE-93). Catalunya, 2001

Diagnòstic	Agricultura, ramaderia, caça i silvicultura (1-2)		Indústries extractives (10 a 14)		Indústries manufactureres (15 a 37)		Producció. Distribució d'energia elèctrica, gas, aigua (40-41)		Construcció (45)		Comerç; reparació de vehicles de motor (50 a 52)		Hostaleria (55)		Transport, emmagatzemament i comunicació (60 a 64)		Activitats immobiliàries. Lloguer de serveis (70 a 74)		Administració pública, defensa i SS (75)		Educació i investigació (73, 80)		Activitats sanitàries i veterinàries, serveis socials (85)		Altres activitats socials; serveis personals (90 a 93)		Llars que ocupen personal domèstic (95)		No consta		Total	
	n	%	n	%	n	%	n	%	n	%	n	%	n	%	n	%	n	%	n	%	n	%	n	%	n	%	n	%	n	%	n	%
Malalties infeccioses	0	0,0	0	0,0	0	0,0	0	0,0	0	0,0	0	0,0	0	0,0	0	0,0	0	0,0	0	0,0	0	0,0	3	8,6	0	0,0	0	0,0	0	0,0	3	0,3
Neoplàsies	0	0,0	0	0,0	1	0,3	0	0,0	2	2,5	0	0,0	0	0,0	0	0,0	0	0,0	0	0,0	0	0,0	0	0,0	0	0,0	0	0,0	0	0,0	3	0,3
Trastorns mentals	0	0,0	0	0,0	6	1,6	0	0,0	0	0,0	4	5,3	1	3,4	1	4,0	3	3,6	4	19,0	1	33,3	3	8,6	1	4,0	0	0,0	2	1,3	26	2,8
Trastorns sistema nerviós	0	0,0	0	0,0	26	6,9	0	0,0	3	3,8	4	5,3	4	13,8	1	4,0	13	15,7	3	14,3	0	0,0	1	2,9	2	8,0	2	50,0	25	16,2	84	9,1
Trastorns sensorials	0	0,0	0	0,0	14	3,7	0	0,0	1	1,3	0	0,0	0	0,0	2	8,0	0	0,0	0	0,0	0	0,0	1	2,9	1	4,0	0	0,0	12	7,8	31	3,4
Asma i al·lèrgia	1	20,0	0	0,0	39	10,3	0	0,0	7	8,9	5	6,6	0	0,0	0	0,0	4	4,8	2	9,5	0	0,0	1	2,9	6	24,0	2	50,0	5	3,2	72	7,8
Pneumoconiosi i altres agents externs	0	0,0	2	50,0	5	1,3	0	0,0	1	1,3	0	0,0	0	0,0	0	0,0	0	0,0	0	0,0	0	0,0	0	0,0	0	0,0	0	0,0	5	3,2	13	1,4
Altres malalties aparell respiratori	0	0,0	0	0,0	2	0,5	0	0,0	0	0,0	0	0,0	0	0,0	0	0,0	0	0,0	0	0,0	0	0,0	0	0,0	0	0,0	0	0,0	8	5,2	10	1,1
Malalties de la pell	0	0,0	0	0,0	23	6,1	0	0,0	10	12,7	3	3,9	3	10,3	1	4,0	2	2,4	1	4,8	0	0,0	1	2,9	0	0,0	0	0,0	3	1,9	47	5,1
Dorsopaties	0	0,0	0	0,0	71	18,7	2	100,0	10	12,7	17	22,4	4	13,8	11	44,0	15	18,1	2	9,5	0	0,0	10	28,6	0	0,0	0	0,0	10	6,5	152	16,5
Reumatismes –exclosa esquena-	3	60,0	1	25,0	101	26,6	0	0,0	23	29,1	25	32,9	7	24,1	5	20,0	28	33,7	7	33,3	2	66,7	9	25,7	4	16,0	0	0,0	58	37,7	273	29,5
Altres malalties aparell locomotor	0	0,0	0	0,0	11	2,9	0	0,0	2	2,5	1	1,3	1	3,4	0	0,0	2	2,4	1	4,8	0	0,0	1	2,9	1	4,0	0	0,0	3	1,9	23	2,5
Lesions i causes externes	0	0,0	1	25,0	58	15,3	0	0,0	16	20,3	15	19,7	5	17,2	3	12,0	12	14,5	0	0,0	0	0,0	3	8,6	3	12,0	0	0,0	19	12,3	135	14,6
Emmetzinaments	0	0,0	0	0,0	15	4,0	0	0,0	2	2,5	0	0,0	1	3,4	0	0,0	2	2,4	1	4,8	0	0,0	2	5,7	7	28,0	0	0,0	1	0,6	31	3,4
Altres processos no classificats en apartats anteriors	1	20,0	0	0,0	3	0,8	0	0,0	2	2,5	2	2,6	3	10,3	1	4,0	2	2,4	0	0,0	0	0,0	0	0,0	0	0,0	0	0,0	3	1,9	17	1,8
No consta	0	0,0	0	0,0	4	1,1	0	0,0	0	0,0	0	0,0	0	0,0	0	0,0	0	0,0	0	0,0	0	0,0	0	0,0	0	0,0	0	0,0	0	0,0	4	0,4
Total	5	100,0	4	100,0	379	100,0	2	100,0	79	100,0	76	100,0	29	100,0	25	100,0	83	100,0	21	100,0	3	100,0	35	100,0	25	100,0	4	100,0	154	100,0	924	100

Taula 22. Malalties sentinella per sector sanitari del municipi de l'empresa. Catalunya, 2001

Sector sanitari	Barcelona		Badalona		Costa de Ponent		Sabadell		Tarragona		Total	
	n	%	N	%	n	%	n	%	n	%	n	%
Segarra	0	0,0	0	0,0	1	0,1	0	0,0	0	0,0	1	0,1
Alt Camp	0	0,0	0	0,0	0	0,0	0	0,0	18	1,9	18	1,9
Conca de Barberà	0	0,0	0	0,0	0	0,0	0	0,0	10	1,1	10	1,1
Tarragonès	0	0,0	0	0,0	0	0,0	0	0,0	156	16,9	156	16,9
Baix Camp	0	0,0	0	0,0	0	0,0	0	0,0	1	0,1	1	0,1
Barcelonès Sud L'Hospitalet de Llobregat	0	0,0	0	0,0	22	2,4	1	0,1	0	0,0	23	2,5
Baix Llobregat Fontsa	0	0,0	0	0,0	48	5,2	0	0,0	0	0,0	48	5,2
Baix Llobregat Centre-Nord	0	0,0	0	0,0	73	7,9	2	0,2	0	0,0	75	8,1
Baix Llobregat Delta Litoral	0	0,0	0	0,0	124	13,4	0	0,0	0	0,0	124	13,4
Garraf	0	0,0	0	0,0	3	0,3	0	0,0	0	0,0	3	0,3
Alt Penedès	0	0,0	0	0,0	4	0,4	0	0,0	0	0,0	4	0,4
Anoia	0	0,0	0	0,0	15	1,6	0	0,0	0	0,0	15	1,6
Barcelonès Nord	0	0,0	7	0,8	4	0,4	2	0,2	0	0,0	13	1,4
Maresme	0	0,0	3	0,3	5	0,5	0	0,0	0	0,0	8	0,9
Bages	0	0,0	0	0,0	1	0,1	0	0,0	0	0,0	1	0,1
Berguedà	0	0,0	0	0,0	1	0,1	0	0,0	0	0,0	1	0,1
Vallès Oriental	0	0,0	0	0,0	2	0,2	1	0,1	0	0,0	3	0,3
Terrassa-Rubí-Sant Cugat	0	0,0	0	0,0	10	1,1	5	0,5	0	0,0	15	1,6
Sabadell	0	0,0	0	0,0	8	0,9	92	10,0	0	0,0	100	10,8
Osona	0	0,0	0	0,0	1	0,1	0	0,0	0	0,0	1	0,1
Barcelona Ciutat	0	0,0	5	0,5	91	9,8	13	1,4	0	0,0	109	11,8
No consta	48	0,0	102	11,0	19	2,1	25	2,7	1	0,1	195	21,1
Total	48	100,0	117	12,7	432	46,8	141	15,3	186	20,1	924	100,0

Taula 23. Malalties sentinella segons diagnòstic (CIM-9) declarades per les unitats de salut laboral. Catalunya, 2001

Diagnòstic	Barcelona		Badalona		Costa de Ponent		Sabadell		Tarragona		Total	
	n	%	n	%	n	%	n	%	n	%	n	%
Malalties infeccioses	3	6,3	0	0,0	0	0,0	0	0,0	0	0,0	3	0,3
Neoplàsies	1	2,1	0	0,0	0	0,0	2	1,4	0	0,0	3	0,3
Trastorns mentals	5	10,4	1	0,9	14	3,2	3	2,1	3	1,6	26	2,8
Trastorns del sistema nerviós	2	4,2	25	21,4	49	11,3	7	5,0	1	0,5	84	9,1
Trastorns dels òrgans sensorials	1	2,1	13	11,1	12	2,8	2	1,4	3	1,6	31	3,4
Asma i Al·lèrgia	5	10,4	3	2,6	23	5,3	14	9,9	27	14,5	72	7,8
Pneumoconiosis i altres agents externs	0	0,0	0	0,0	13	3,0	0	0,0	0	0,0	13	1,4
Altres malalties de l'aparell respiratori	1	2,1	9	7,7	0	0,0	0	0,0	0	0,0	10	1,1
Malalties de pell	2	4,2	6	5,1	14	3,2	11	7,8	14	7,5	47	5,1
Dorsopaties	9	18,8	4	3,4	69	16,0	35	24,8	35	18,8	152	16,5
Reumatismes –exclosa esquena-	15	31,3	43	36,8	123	28,5	28	19,9	64	34,4	273	29,5
Altres malalties de l'aparell locomotor	3	6,3	0	0,0	5	1,2	5	3,5	10	5,4	23	2,5
Lesions i causes externes de lesions	0	0,0	12	10,3	93	21,5	27	19,1	3	1,6	135	14,6
Emmetzinaments	0	0,0	1	0,9	16	3,7	5	3,5	9	4,8	31	3,4
Altres processos no classificats en apartats anteriors	0	0,0	0	0,0	0	0,0	2	1,4	15	8,1	17	1,8
No consta	1	2,1	0	0,0	1	0,2	0,0	0,0	2	1,1	4	0,4
Total	48	100,0	117	100,0	432	100,0	141	100,0	186	100,0	924	100,0