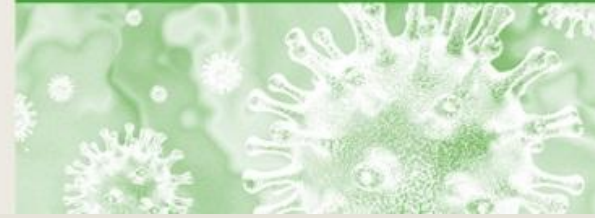


Coronavirus SARS-CoV-2

Informació per a professionals

28 d'abril de 2020



Procediment d'actuació enfront de casos d'infecció pel nou coronavirus SARS-CoV-2 en **centres de reducció de danys (REDAN)** de la Xarxa d'Atenció a les Drogodependències

Aquests algorismes s'extreuen del [Procediment d'actuació enfront de casos d'infecció pel nou coronavirus SARS-CoV-2](#) publicat pel Departament de Salut i que s'actualitza contínuament. Es tracta d'una adaptació per facilitar la presa de decisions dels equips dels serveis de reducció de danys.

Davant d'una persona que sigui un cas confirmat, probable o possible de SARS-CoV-2 atesa en un centre REDAN

En el centre de reducció de danys

- Cal posar-li una **mascareta quirúrgica** i portar-la a un espai separat i ventilat; cal evitar que toqui res ni cap altra persona.
- El professional ha d'evitar el contacte amb documentació i altres objectes personals, ha de mantenir la distància de seguretat (que és de 2 metres), i s'ha de posar **mascareta i guants**.
- Tot el material rebutjable que hagi estat en contacte amb la persona, incloent les tovallolletes, ... s'ha de posar en una bossa de plàstic i lligar-la. Aquesta bossa es posa en una altra que també es lligarà i no es llençarà amb la resta d'escombraries fins que hagin passat 72h.

S'ha de trucar al 061 i seguir les instruccions

NETEJA: S'ha de realitzar la neteja i desinfecció de les superfícies (manetes, portes, mobiliari en general, etc.) amb les quals han estat en contacte el pacient i/o les seves secrecions.

En cas que una persona sigui un cas possible, probable o confirmat i vagi a consumir en una sala:

Vegeu: Recomanacions per a una persona que vol consumir en una sala

Només es fa la prova de laboratori a:

- Persones amb quadre clínic d'infecció respiratòria, si estan ingressades a l'hospital o tenen criteris d'ingrés.
- Professionals sanitaris, sociosanitaris o altres serveis essencials amb quadre clínic d'infecció respiratòria.
- Persones vulnerables amb quadre clínic d'infecció respiratòria, depenent de la valoració clínica individualitzada.

En el centre d'atenció primària o hospital

Cas confirmat:
Compleix criteris de laboratori.

Cas probable:
Cas d'infecció respiratòria aguda greu amb criteri clínic i radiològic compatible amb diagnòstic de COVID-19 no confirmat, i cas diagnosticat per vincle epidemiològic amb casos confirmats, ja sigui en l'àmbit de centres tancats o en l'àmbit familiar.

Cas possible:
Cas amb infecció respiratòria aguda lleu al que no se li ha realitzat test diagnòstic microbiològic.

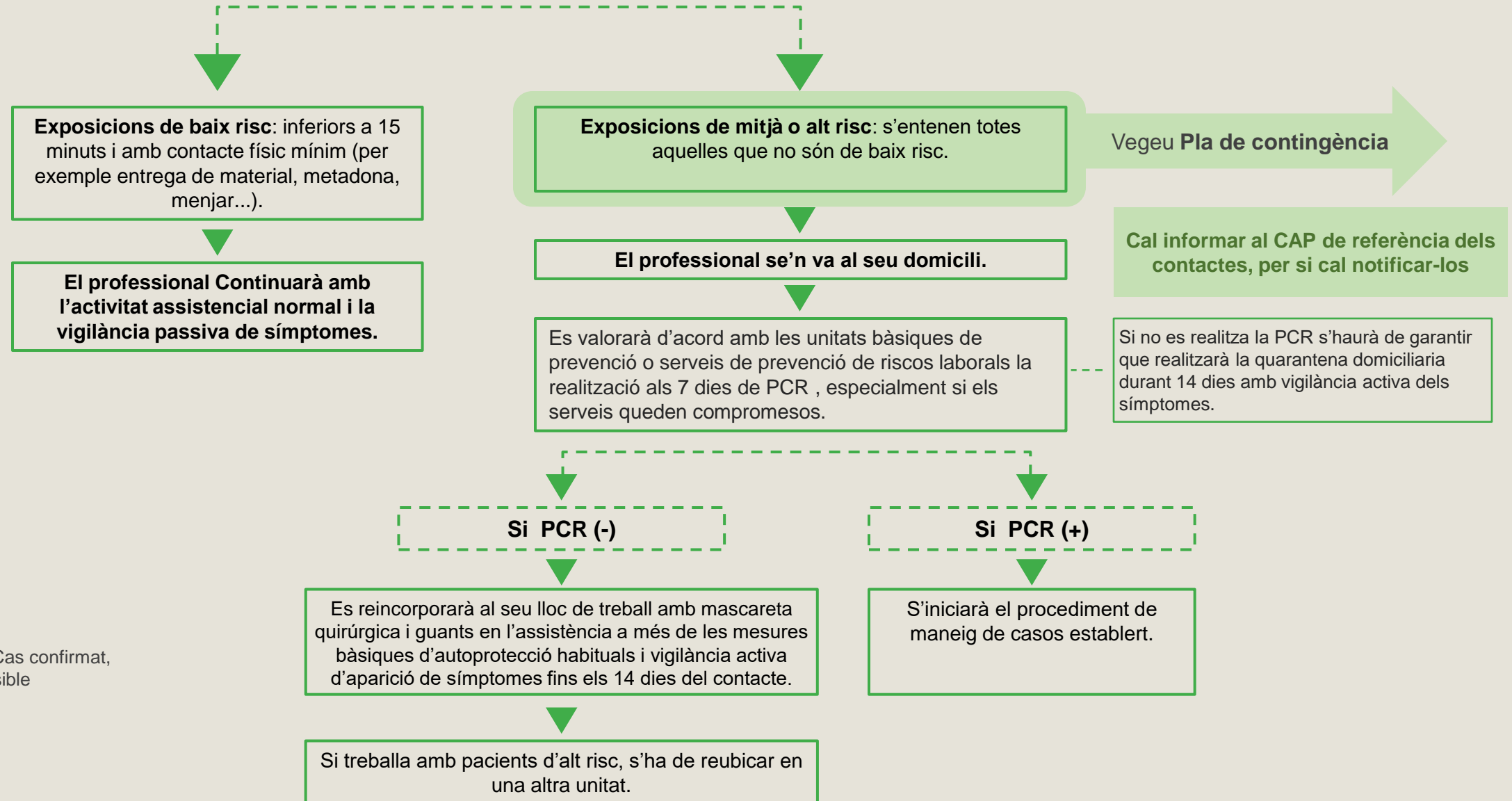
Cas descartat:
Resultats de laboratori per a SARS-CoV-2 negatius.

Si no hi ha criteris d'ingrés, es fa aïllament domiciliari, amb la valoració de les circumstàncies socials.

Ha de disposar d'una habitació amb bany individual, després s'ha de netejar amb lleixiu.

Aïllament domiciliari, amb la valoració de les circumstàncies socials.

MANEIG DE CONTACTES* en professionals sanitaris



* Contacte no protegit: Cas confirmat, cas probable o cas possible

PLA DE CONTINGÈNCIA en CENTRES REDAN EN CAS D'EXPOSICIÓ DE MITJÀ O ALT RISC DELS PROFESSIONALS

En cas que alguns **PROFESSIONALS** hagin tingut **EXPOSICIONS DE MITJÀ O ALT RISC**

(Es considera una exposició de mitjà o alt risc aquella que no és de baix risc)

S'ha de fer una reorganització de l'equip per suplir els professionals que sigui possible.

Si no és possible continuar amb l'activitat al centre:

Cal **PRIORITZAR** que es mantingui oberta la sala de consum amb les adaptacions que calgui (per exemple, reduint les places de consum o limitant l'horari).

- **PIX des de portes o bústia.**
- **Reforç de l'equip de carrer.**
- **Espais oberts de consum tolerats* on es farà:**
 - ✓ PIX.
 - ✓ Dispensació de solució hidroalcohòlica abans i després del consum.
 - ✓ Acompanyament en el consum.
 - ✓ Actuació en cas de sobredosi.
 - ✓ Dispensació de naloxona per emportar.

* Coordinació amb l'ajuntament corresponent i els cossos policials.

Recomanacions per a una persona que és un cas possible, probable o confirmat i va a consumir en una SALA DE CONSUM

Si, malgrat indicar-li que és urgent que sigui atès per la infecció pel SARS-CoV-2, la persona igualment vol consumir:

1. Només l'atendrà un professional, el qual s'ha de posar mascareta d'alta eficàcia, protecció ocular, guants i bata impermeables de màniga llarga * i mantindrà la distància de seguretat.
2. Cal separar-la de la resta de persones consumidores i dels professionals.
3. Se li posarà una mascareta quirúrgica i se'l portarà a una sala ben ventilada, on estigui aïllat.
4. S'ha d'evitar que tingui contacte amb objectes (manetes, portes, mobiliari en general, etc.).
5. La persona consumirà sola en presència del professional que anirà equipat per poder fer una ventilació manual.
6. Pel consum, la persona seguirà les indicacions preventives que li farà el professional per abans, durant i després del consum. Vegeu: "[Consideracions complementàries quant a la protecció davant de la infecció per la COVID-19 per a persones usuàries de drogues](#)"

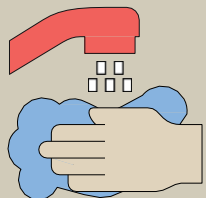
*

Els professionals cal que vagin equipats amb:

- **Mascareta d'alta eficàcia FFP-2 o preferiblement FFP3**, si n'hi ha disponibilitat.
- **Protecció ocular** ajustada de muntura integral o **protector facial** complet.
- **Guants.**
- **Bates impermeables de màniga llarga** (si la bata no és impermeable i es preveu que poden produir esquitxades de sang o altres fluids corporals, cal afegir un davantal de plàstic).

Cal tenir present que el coronavirus es transmet principalment per les gotes respiratòries de més de 5 micres i pel contacte directe amb les secrecions dels pacients infectats i, per tant, es recomanen les mesures esmentades en els procediments que generen aerosols (qualsevol procediment sobre la via aèria, com ara la intubació traqueal, el rentat broncoalveolar o la ventilació manual). Veure: [Procediment d'actuació enfront de casos d'infecció pel nou coronavirus SARS-CoV-2](#)

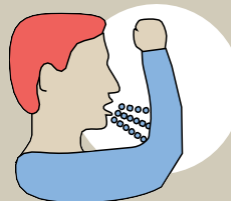
Recordatori de les mesures genèriques de protecció davant de qualsevol malaltia respiratòria:



Rentar-se les mans sovint amb aigua i sabó, almenys durant 20 segons.



Tapar-se la boca i el nas amb mocadors d'un sol ús i rentar-se les mans de seguida.



Tapar-se la boca i el nas amb la cara interna del colze en tossir o esternudar i rentar-se les mans de seguida.



Evitar compartir menjar i estris (coberts, gots, towallons, mocadors, etc.) i altres objectes sense netejar-los degudament.