

El càncer de coll uterí  
es pot prevenir:

**informa't**

depèn de tu



## QUÈ ÉS EL COLL UTERÍ O CÈRVIX?

L'úter o matriu és un òrgan de l'aparell reproductor femení constituït per dues parts totalment diferenciades: la primera és el cos uterí en el qual es produeix la gestació i la segona, el coll uterí o **cèrvix** que ocupa la part més inferior i **contacta amb la vagina**.



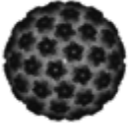
## ÉS MOLT FREQÜENT EL CÀNCER DE COLL UTERÍ?

El càncer de coll uterí és un dels càncers **més freqüents entre les dones**, però la seva **freqüència varia segons la zona geogràfica**:

- **A Àfrica i a Amèrica llatina**, el càncer de coll uterí és el primer o segon càncer més freqüent entre les dones, juntament amb el càncer de mama.
- No obstant això, **a Europa**, aquest càncer ocupa la sisena posició en freqüència.
- **A Espanya** és el segon càncer més freqüent entre les dones menors de 45 anys. Cada any es diagnostiquen al voltant de 2.100 nous casos de càncer de coll uterí i cada dia, moren, aproximadament, dues dones a causa d'aquest càncer.
- **A Catalunya** s'estima que es diagnostiquen uns 348 casos anuals de càncer de coll uterí, representant el 3% de tots els tumors a les dones. **La majoria dels casos es diagnostiquen a dones entre 35 i 50 anys d'edat.**

# QUÈ CAUSA EL CÀNCER DE COLL UTERÍ?

Avui en dia sabem, gràcies a les investigacions científiques, que el **Virus del Papil·loma Humà (VPH)** és l'**agent principal causant d'aquest tumor**.



Això vol dir que tots els càncers de coll uterí presenten una infecció prèvia pel VPH.

## QUÈ ÉS EL VPH?



El VPH és un virus que es transmet mitjançant el contacte sexual i infecta l'àrea genital tant d'homes com de dones (coll uterí, vagina, vulva, anus i penis).



És la infecció de transmissió sexual més freqüent, ja sigui mitjançant relacions heterosexuales com homosexuals.

Almenys un **80% de les persones sexualment actives estaran infectades** pel VPH genital en algun moment de les seves vides. Tanmateix, en **9 de cada 10 casos** la infecció remetrà per sí mateixa, sense haver provocat ni símptomes ni lesions.

**Es important que no confonguis el estar infectat amb VPH amb tenir un càncer de coll uterí.**



Hi ha diversos **tipus de VPH**:



- Els tipus d'**alt risc**, que són els relacionats amb el càncer de coll uterí. D'aquests, els tipus del VPH **16 i 18** són els responsables del 70% dels casos de càncer.
- Els tipus de **baix risc**, que són els que principalment causen les berrugues genitals que apareixen a la superfície cutània de la zona genital del penis, la vulva o al voltant de la mucosa anal. Aquestes lesions estan causades en la seva majoria per pels tipus del VPH **6 i 11**.

**No confonguis el VPH**

**amb el virus de la immunodeficiència humana (VIH) que causa la SIDA, ni amb el virus de l'herpes (VHS) que causa l'herpes genital i les nafres a la boca.**

## COM PUC INFECTAR-ME PEL VPH?

El VPH es transmet de persona a persona mitjançant del contacte íntim de les zones genitals.



## QUI EM POT CONTAGIAR EL VPH?



**És molt difícil** saber qui o com ens ha transmès una infecció pel VPH, sobretot quan nosaltres mateixos o els nostres companys sexuals hem tingut relacions anteriors amb altres persones.

Aquest virus és **tan comú**, que **és possible que el contagi s'hagi produït mitjançant una relació sexual de fa mesos o anys** i que la infecció no hagi presentat símptomes, es a dir hagi estat "silenciosa" fins el moment de la detecció.

## QUINS SÓN ELS FACTORS QUE ELEVEN EL RISC D'INFECCIÓ PEL VPH?

**Qualsevol persona que hagi mantingut o mantingui relacions sexuals, ja siguin heterosexuales o homosexuals, pot infectar-se pel VPH. El VPH pot transmetre's encara que no hi hagi penetració.**



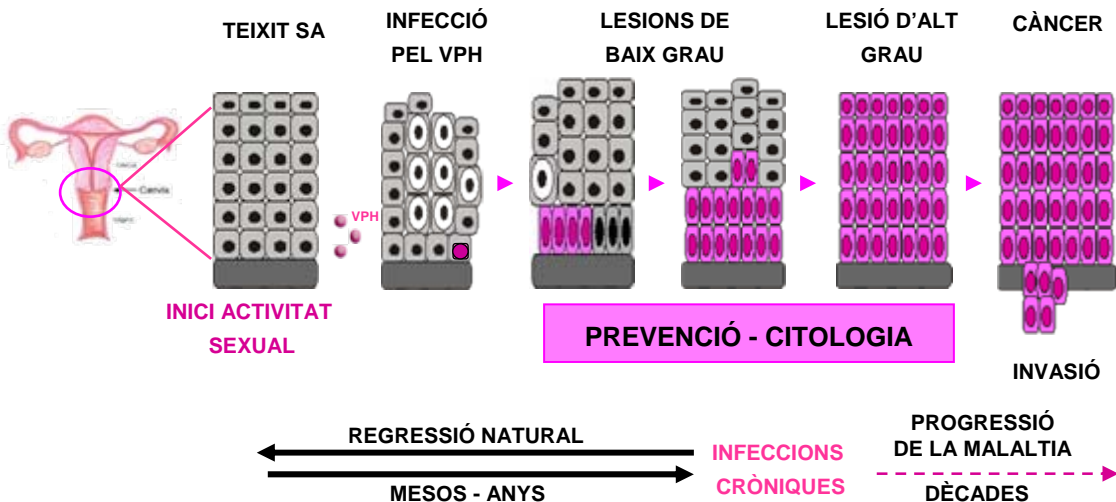
El risc d'infectar-se pel VPH **augmenta amb el nombre de parelles sexuals**. Altres conductes que augmenten el risc d'infecció són l'inici de les primeres relacions sexuals en edats joves (abans dels 15 anys), el fet de que el teu company

sexual tingui o hagi tingut múltiples parelles sexuals o el fet d'estar infectat pel VIH. Tenir relacions sexuals amb preservatiu pot disminuir el risc d'infecció i la seva utilització és sempre aconsellable per l'efecte protector que té davant altres malalties de transmissió sexual i per evitar l'embaràs no desitjat.

## COM ES DESENVOLUPA EL CÀNCER DE COLL UTERÍ?

En general, el desenvolupament d'aquest càncer es produeix transcorregut un llarg període de temps després d'infectar-se pel VPH. **Entre la infecció pel VPH i la detecció del càncer poden passar de 10 a 15 anys.**

### ESQUEMA DE PROGRESSIÓ DE LA INFECCIÓ PEL VPH AL CÀNCER



Només si la infecció per un tipus de VPH **d'alt risc es manté en el temps** (no regresa espontàniament durant anys) **podem estar a risc de desenvolupar un càncer de coll uterí.**

Si la infecció pel VPH no s'elimina, esta pot provocar canvis a les cèl·lules del coll uterí. Son les anomenades lesions pre-canceroses que son lesions benignes en les que el tractament es molt efectiu. El fet de patir-les no significa tenir un càncer.

**El càncer constitueix la darrera fase de tot aquest procés de canvis cel·lulars.**

# QUÈ ÉS EL CRIBRATGE CERVICAL O DEL CÀNCER DE COLL UTERÍ?

El cribratge cervical és el procediment que es du a terme per **detectar i prevenir de manera precoç el càncer de coll uterí.**

**Atès que el càncer de coll uterí triga anys en desenvolupar-se, tenim moltes oportunitats de detectar-lo a temps, tractar-lo i curar-lo.**

Avui en dia, **la citologia** és la prova principal per a detectar qualsevol possible alteració de les cèl·lules del coll uterí.

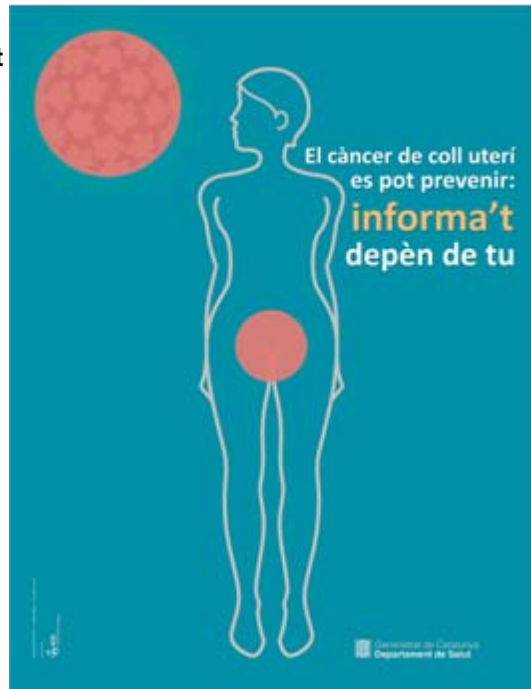
## QUINES SÓN LES RECOMANACIONS PER A LA PREVENCIÓ DEL CÀNCER DE COLL UTERÍ ESTABLERTES A CATALUNYA?

Es recomana que 3 anys després de l'inici de les relacions sexuals o a partir dels 25 anys de edat, tota dona que hagi mantingut o mantingui relacions sexuals es faci **una citologia cada 3 anys.**

Això ens permet **identificar a totes les dones que tenen un major risc** de poder patir, al cap dels anys, un càncer de coll uterí, per així **fer-les-hi un millor seguiment i prevenir el càncer.**

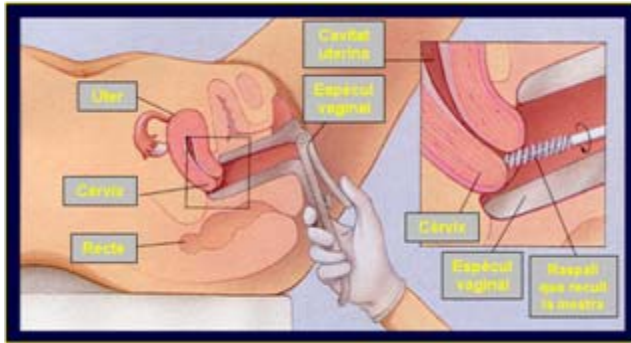
Als **65 anys**, si totes les teves darreres citologies han estat normals, **no serà necessari que tornis a realitzar-te més citologies.**

El protocol actual de prevenció del càncer de coll uterí que s'aplica a Catalunya, es fonamenta en el **coneixement científic actual**, la **revisió de l'experiència internacional** i les **aportacions d'experts** dins d'aquest camp. Amb aquest protocol es pretén **millorar la qualitat, cobertura i efectivitat** de les estratègies de prevenció i **anar actualitzant-les en base als resultats de les investigacions científiques futures.**



## ¿ÉS UNA CITOLOGIA O PROVA DE PAPANICOLAOU ?

És una prova **ràpida, senzilla i indolora** mitjançant la qual, personal sanitari especialitzat recull **una mostra de les cèl·lules** de la superfície del coll uterí.



## ¿EN QUÈ CONSISTEIX LA CITOLOGIA?



Quan es fa una citologia, un professional sanitari especialitzat introdueix suaument un instrument petit, anomenat espècul, a la vagina per mantenir-la oberta i recollir, mitjançant un petit raspallet tou o una espàtula, cèl·lules de la paret del coll d'úter.

La pressa de la citologia es fa en uns pocs minuts.



George Papanicolaou, descobridor de la prova que porta el seu nom i que s'utilitza arreu del món per la detecció i la prevenció del càncer de coll uterí.

## Exàmen de detecció del càncer de cèrvix



A continuació s'estendran les cèl·lules en un petit vidre, anomenat portaobjectes, a on quedaran fixades i llestes per la seva remesa al laboratori, a on un especialista les analitzarà al microscopi per detectar qualsevol possible anomalia.

Per a millorar el resultat, s'aconsella que la citologia no sigui feta durant els dies de la menstruació i evitar l'ús de medicaments administrats per via vaginal durant els tres dies anteriors a la prova.



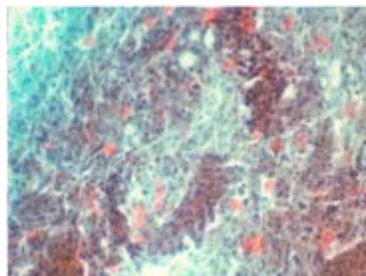
## QUÈ PASSA SI LA MEVA CITOLOGIA TÉ UN RESULTAT ANÒMAL?

És molt important que sàpigues, que tenir una citologia amb resultats anòmals **NO significa tenir càncer**.

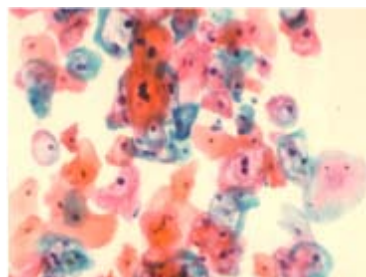
La detecció d'una citologia anòmala és un fet **poc freqüent**. A Espanya, es dona en 4-5 de cada 100 dones.

En la majoria dels casos, els canvis cel·lulars que es diagnostiquen es **resolen de manera espontània** i sense precisar cap tipus de tractament. No obstant això, en alguns casos, serà necessari realitzar proves complementàries.

Les proves que acostuma a realitzar el ginecòleg per fer seguiment d'una pacient amb una citologia amb resultats anòmals són: **la prova de detecció del VPH, la colposcòpia i/o la biòpsia cervical**.



Citologia normal



Citologia anormal

## QUINS SÓN ELS RESULTATS D'UNA CITOLOGIA ANÒMALA?

Es poden considerar **4 possibles grups** de resultats en una citologia anòmala:

- 1. ASC-US:** és un terme que s'utilitza quan alguna de les cèl·lules que cobreixen el coll uterí no tenen un aspecte totalment normal. És el diagnòstic més comú i requereix d'un estudi addicional per confirmar si s'associa a alguna lesió. En gairebé totes les ocasions el coll uterí és normal i no s'ha de realitzar cap tractament.
- 2. Lesió de baix grau o displàsia lleu (L-SIL):** reflexa alteracions lleus de les cèl·lules del coll uterí. Aquests canvis cel·lulars no representen l'existència d'un càncer i en la majoria dels casos, no derivaran en un càncer. Freqüentment aquestes lesions, també es resolen resoldre de manera espontània i sense necessitat de cap tractament.
- 3. Lesió d'alt grau o displàsia moderada o severa (H-SIL):** identifica alteracions moderades o severes a les cèl·lules del coll uterí. Tot i ser lesions més greus, és difícil que derivin a un càncer. No obstant això, aquestes lesions sí requereixen d'un tractament i una vigilància mèdica.
- 4. Lesions malignes.** En tots els casos precisen vigilància mèdica, confirmació diagnòstica i tractament adequat.



## QUÈ ÉS UNA COLPOSCÒPIA?

Una colposcòpia és un examen ginecològic, **no dolorós**, realitzat mitjançant un microscopi especial que permet observar els canvis cel·lulars i ajudar al ginecòleg a decidir si es necessita o no tractament i de quin tipus.

La colposcòpia és una **prova segura** que fins i tot es pot fer a dones embarassades sense provocar cap perill per al fetus.

Es recomana, que en cas de que t'hagin d'efectuar una colposcòpia, no es faci durant els dies de la menstruació.

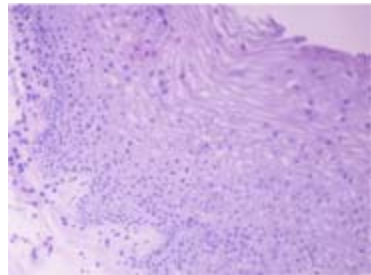
En alguns casos, algunes dones poden presentar una major pèrdua de flux vaginal després de realitzar-se la colposcòpia, però en cap cas és símptoma de patologia.



## QUÈ ÉS UNA BIÒPSIA?

**Una biòpsia** és l'extracció d'una mostra de teixit del coll uterí per al seu examen sota el microscopi i confirmar així l'existència o no de cèl·lules anormals.

Per a obtenir una mostra de teixit, el ginecòleg utilitza una petita pinça que s'insereix a la vagina fins arribar al coll uterí. Aquest teixit que s'obté s'analitza després al laboratori d'anatomia patològica.



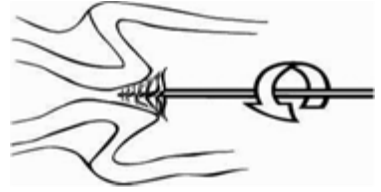
**Una biòpsia és la prova més segura per confirmar el diagnòstic d'una citologia anòmala.**

Cal tenir en compte, que en els dies posteriors a la biòpsia es poden donar petites pèrdues de sang que remetrان en uns dies. Tanmateix, es recomana evitar l'ús de tampons i la pràctica de relacions sexuals durant uns dies o mentre duri la petita pèrdua de sang.

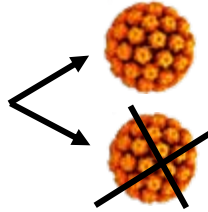
## QUÈ ÉS LA PROVA DE DETECCIÓ DEL VPH?

És una prova que **detecta la presència de l'ADN del VPH**, fins i tot abans de que apareguin alteracions cel·lulars en el coll uterí.

La prova **té les mateixes característiques que la presa d'una citologia**. La llevadora o el ginecòleg insereix suaument un petit raspallet tou a la vagina fins arribar al coll uterí i recollir-ne cèl·lules.



A continuació, introdueix la mostra dins d'un tub, que conté una solució líquida que permet la conservació de les cèl·lules fins la seva arribada al laboratori.



Una cop al laboratori, es processen mitjançant una sèrie d'aparells que ens indicaran la presència del virus (prova positiva) o la seva absència (prova negativa).

## EXISTEIX ALGUNA CURA PEL VPH?

Generalment, **les persones saludables poden combatre i eliminar el virus per sí mateixes**.

Actualment, no existeix cap tractament per curar la infecció pel VPH.

Tot i això, existeixen **tractaments** pels problemes de salut que s'originen com a conseqüència de la infecció pel VPH, tals com les berrugues genitals o condilomes i els canvis cel·lulars que s'originen abans del desenvolupament del càncer.



## CÓM PUC EVITAR LA INFECCIÓ PEL VPH?

Per a prevenir la infecció pel VPH, de manera general, és recomanen les següents pautes :

- La possibilitat d'infectar-se pel VPH està directament relacionada amb el nombre de companys sexuals d'ambdós membres de la parella. **Quants menys companys sexuals** tinguin o hagin tingut tot dos, el risc d'infecció disminueix.



- **Utilitza el preservatiu a les relacions sexuals esporàdiques.** És cert que els condons no garanteixen una protecció absoluta contra el VPH, atès que no cobreixen tota la superfície genital o anal, però sí que redueixen la seva transmissió si s'usen sistemàticament. Tanmateix, l'ús del condó **protegeix davant altres infeccions** de transmissió sexual, com el VIH, i de l'embaràs no desitjat.

- **Deixa de fumar**, si ets fumadora. El sistema immunitari es veu afeblit pel consum del tabac. Evitant el seu consum permetrem que el nostre sistema immunitari pugui actuar més eficaçment per eliminar el virus.



- **Menja de manera saludable.** El consum de fruites i verdures fresques és molt beneficiós per a la teva salut.

## EM PUC QUEDAR EMBARRASSADA SI ESTIC INFECTADA PEL VPH?

**Per descomptat que sí.** Tenir una infecció pel VPH no afecta a la teva capacitat de quedar-te embarassada.





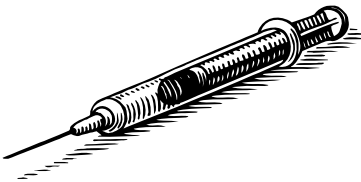
## QUÈ ÉS LA VACUNA CONTRA EL VPH?

La vacuna contra el VPH és un producte biològic que en ser administrat **estimula la creació de defenses davant els tipus del virus inclosos a la vacuna**. Amb la vacunació s'aconsegueix que, en el moment d'entrar en contacte amb el virus, el sistema immunitari s'activi ràpidament i **eviti la infecció**.

**Evitant la infecció, evitem la malaltia provocada per el virus**, que en el cas del VPH, pot arribar a ser tan greu com un càncer de coll d'úter. Actualment, la vacuna protegeix davant els tipus del VPH més freqüents i agressius responsables del 70% dels casos de càncer de coll uterí.

## ÉS SEGURA LA VACUNA CONTRA EL VPH?

És una **vacuna molt segura**, comparable amb altres vacunes que s'administren de manera rutinària i no s'han observat efectes secundaris importants.



Les reaccions adverses més freqüents són febre moderada i efectes locals lleus al lloc de la injecció tals com dolor, inflamació i vermellor.

## ESTÀ DISPONIBLE LA VACUNA CONTRA EL VPH A ESPANYA?

A Espanya la vacuna **està disponible** a les farmàcies encara que per a la seva dispensació **s'exigeix recepta mèdica**.



D'altra banda, la vacuna també s'acaba d'incloure al calendari vacunal i s'està **administrant gratuïtament a nenes d'entre 11 i 14 anys d'edat**. L'edat exacta per a la seva administració gratuïta la decideix cada Comunitat Autònoma.

**A Catalunya s'ha implementat la vacunació gratuïta a les nenes de entre 11 i 12 anys d'edat, que és quan es cursa sisè de primària.**

## QUI POT VACUNAR-SE?

A **Espanya**, la vacuna ha estat autoritzada per a **noies i dones a partir dels 9 anys d'edat**. El Ministeri de Sanitat recomana la seva administració a pre-adolescents (nenes de entre 11 i 14 anys d'edat), atès que en la seva majoria no han iniciat la seva activitat sexual.



Cal tenir en compte que a les **nenes i dones joves que hagin iniciat les seves relacions sexuals, l'eficàcia de la vacuna pot ser menor**, atès que, si en el moment de la vacunació, ja està infectada per algun dels tipus virals que conté la vacuna, aquesta no podrà ajudar-la a resoldre la infecció.



## QUANTES DOSIS I COM S'ADMINISTRA LA VACUNA?

La vacuna s'administra per injecció intramuscular, **preferentment al braç**. L'esquema de vacunació **recomanat inclou 3 dosis**: una dosi a l'inici, la segona entre el primer i el segon mes després de la primera i la tercera dosi transcorreguts 6 mesos de la primera dosi.

## LES PERSONES VACUNADES PODEN DEIXAR DE FER-SE REVISIONS GINECOLÒGIQUES?

És important destacar que les dones vacunades **han de continuar realitzant-se citologies**, atès que la vacuna, tot i ser molt eficaç, **protegeix davant el 70%** dels càncers de coll uterí i, per tant, en alguns casos les persones vacunades podrien desenvolupar alguna patologia relacionada amb algun dels tipus del VPH no inclosos a la vacuna.

Tanmateix, el **fet d'estar vacunada** contra el VPH **no protegeix davant la resta de malalties sexuals i**, per tant, es recomanable que **es segueixi fent ús del preservatiu** en les relacions sexuals.



L'any 2008 s'ha concedit el premi Nobel de medicina a un dels científics  
descobridors del VPH i dels seus efectes.

El descobriment de la relació causal entre la infecció pel VPH i el càncer de coll  
uterí ha donat com a resultat el desenvolupament de la vacuna contra el VPH,  
després de més de 30 anys de recerca internacional.

D'altra banda disposem des de fa dècades del cribratge del càncer de coll uterí,  
una altra eina de prevenció que es troba a l'abast de tothom. Gràcies al cribratge  
s'han pogut prevenir molts casos de càncer de coll uterí i així disminuir el número  
de dones mortes per aquesta causa.

Amb les dues estratègies, la vacunació i el cribratge, se'ns obre un nou futur en  
la prevenció i la lluita contra el càncer de coll uterí.

