

---

# PIDIRAC

Pla d'informació de les infeccions  
respiratòries agudes a Catalunya

Temporada gripal 2018-2019

**Full informatiu 5 (08.11.18)**

**Sub-direcció General de Vigilància i Resposta a  
Emergències en Salut Pública**

**Alguns drets reservats**

© 2018, Generalitat de Catalunya. Departament de Salut.



Els continguts d'aquesta obra estan subjectes a una llicència de Reconeixement-NoComercial-SenseObresDerivades 4.0 Internacional.

La llicència es pot consultar a: <http://creativecommons.org/licenses/by-nc-nd/4.0/deed.ca>

**Edita:**

Subdirecció General de Vigilància i Resposta a Emergències de Salut Pública. ASPCAT.

**Edició:**

Barcelona, octubre de 2018

**Assessorament lingüístic:**

Secció de Planificació Lingüística del Departament de Salut

**URL:**

[http://canalsalut.gencat.cat/web/.content/\\_Professionals/Vigilancia\\_epidemiologica/documents/arxius/spfi.pdf](http://canalsalut.gencat.cat/web/.content/_Professionals/Vigilancia_epidemiologica/documents/arxius/spfi.pdf)

**Finalitzat el període de vigilància interestacional\* de la grip establert per recomanació de l' Organització Mundial de la Salut després de declarar el pas a fase post pandèmica, s'ha iniciat la vigilància estacional la setmana 40 (1 al 7 d'Octubre) 2018. El full informatiu PIDIRAC recupera el seu format original més extens incloent els diferents indicadors de morbiditat, mortalitat i virològics habituals així com informació sobre la vigilància sentinella de casos greus hospitalitzats. El full informatiu *PIDIRAC* es difondrà amb una periodicitat setmanal i en format habitual incrementant la informació clínico-virològica segons l'evolució de l'activitat.**

\*Darrer full informatiu de la inter-temporada 2018 es troba disponible [Canal Salut](#)

La vigilància de la Grip a Catalunya va iniciar-se la temporada 1988-1989 i va ser modificada a partir de la temporada 1999-2000, per tal d'aconseguir major representativitat geogràfica i major cobertura en l'obtenció de mostres per a l'estudi virològic. El nombre de metges sentinella participants en aquesta temporada és de 60 (34 de medicina de família i 26 pediatres) ubicats en 43 centres d'atenció primària distribuïts per diverses comarques i amb una cobertura del 1.03% de la població de Catalunya. Aquests professionals recullen mostres faringies i nasals durant tota la temporada i aporten les dades de morbiditat atesa.

Els virus que s'estudien, a més del virus gripal VGA, VGB, VGC, són el virus respiratori sincicial (VRS), virus para-influença 1, 2, 3 i 4 (VPI), adenovirus (ADV), coronavirus, enterovirus, rinovirus, metapneumovirus i bocavirus.

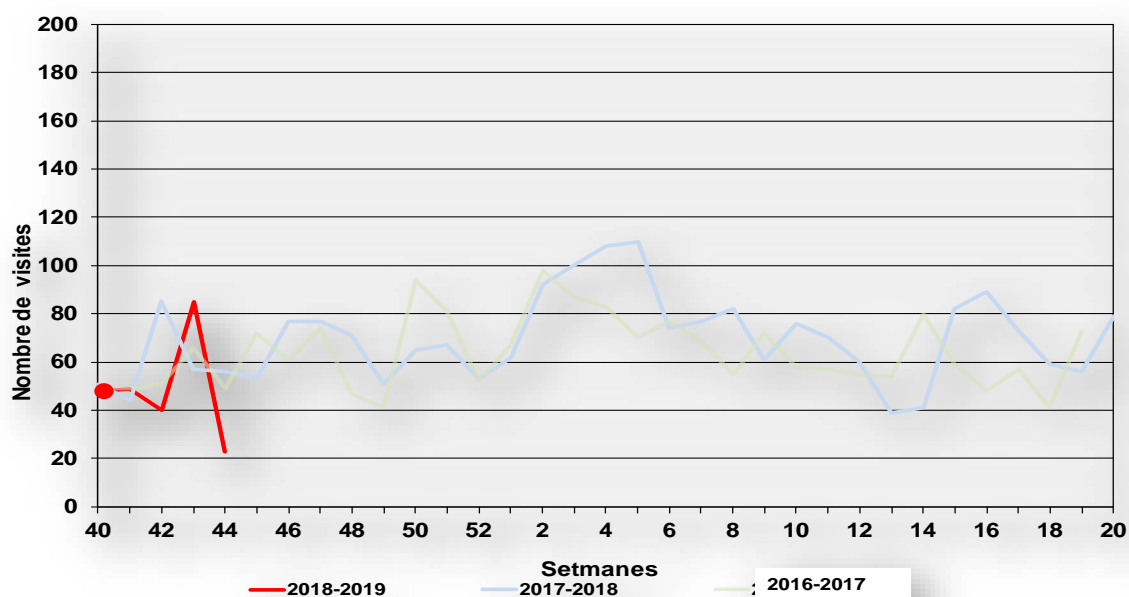
Els indicadors de morbiditat atesa recollits pels metges sentinella s'obtenen amb una periodicitat diària. Els indicadors microbiològics i els de mortalitat (nombre d'enterraments a la ciutat de Barcelona i nombre de defuncions en sis municipis de la província de Barcelona) es recullen setmanalment. S'ha establert el llindar epidèmic per a aquesta temporada a **110,7 casos per 100.000** habitants, en base a les dades d'incidència provinents dels períodes epidèmics de 11 temporades anteriors. Mitjançant el mètode d'epidèmies mòbils (MEM) com indicador d'intensitat i evolució de l'activitat gripal dins del *Sistema centinela de vigilància de la Gripe en España* en sincronització amb el sistema de vigilància europeu del European Center for Disease Control (ECDC), el llindar MEM basal per aquesta temporada es situa en **75,6 casos per 100.000** habitants.

La implementació d'un model predictiu d'activitat epidèmica que incorpora dades meteorològiques a les virològiques i de morbiditat per síndrome gripal declarades a tot el territori i a les dades sentinella PIDIRAC ofereix una previsió de la intensitat de l'activitat gripal. La informació actualitzada del Pla PIDIRAC es pot consultar [APSCAT](#) i [Canal Salut](#)

A Catalunya l'evolució presentada pels indicadors utilitzats en el sistema de vigilància és la següent:

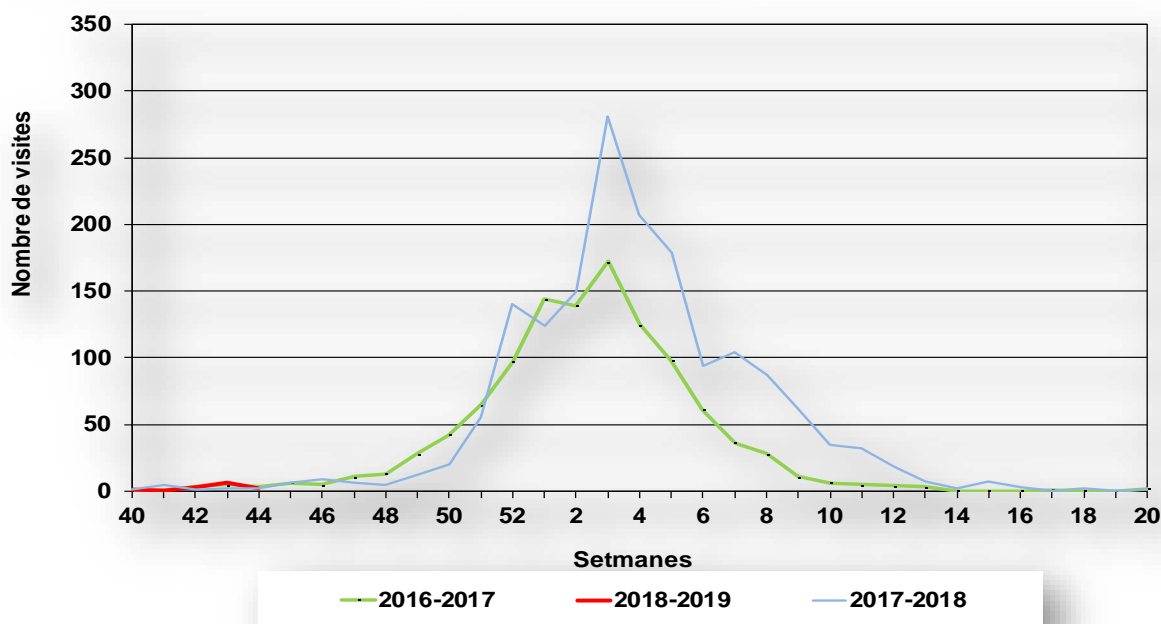
Durant la setmana 44 (del 29 d'octubre al 4 de novembre) mentre les visites domiciliàries presenten un descens respecte la setmana anterior, les visites per síndrome gripal es mantenen a nivell basal d'activitat com és d'esperar per l'època de l'any. Figura 1 i 2. Durant aquesta setmana s'han analitzat 10 mostres, de les quals 40% han estat positives a virus respiratoris tot i que no s'ha aïllat cap virus de la grip. El 50% de les mostres han estat de població adulta. Figura 3.

**Figura 1. Visites domiciliàries de medicina general totals. Setmana 44 (2018)**



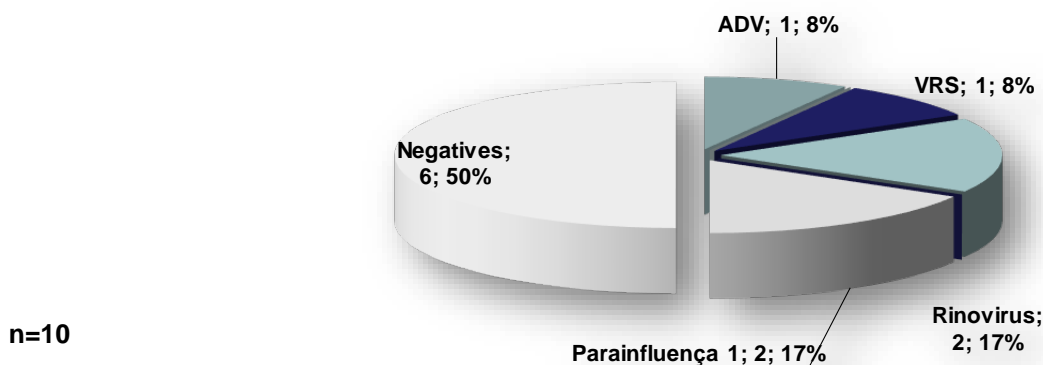
•Font: Subdirecció gral Vigilància Epidemiològica i Resposta a Emergències de Salut Pública

**Figura 2. Visites ateses al centre per síndrome gripal. Setmana 44 (2018)**



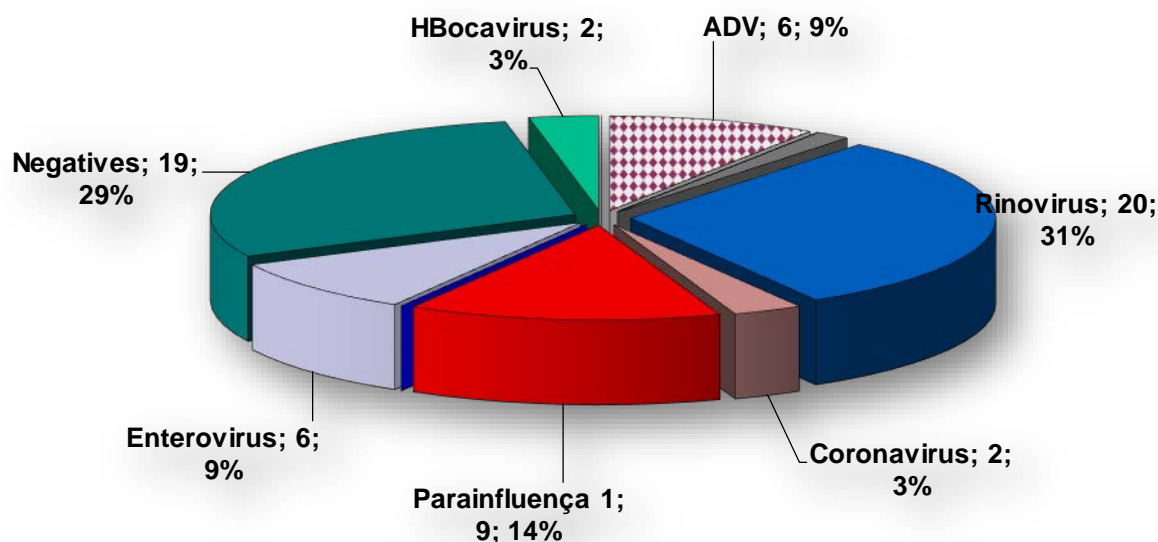
•Font: Subdirecció gral Vigilància Epidemiològica i Resposta a Emergències de Salut Pública

Figura 3a. Distribució dels resultats virològics. Set 44 (2018). PIDIRAC 2018-2019



•Font: Subdirecció gral Vigilància Epidemiològica i Resposta a Emergències de Salut Pública

Figura 3b. Distribució dels resultats virològics . Set 40- 44 (2018). PIDIRAC 2018-2019



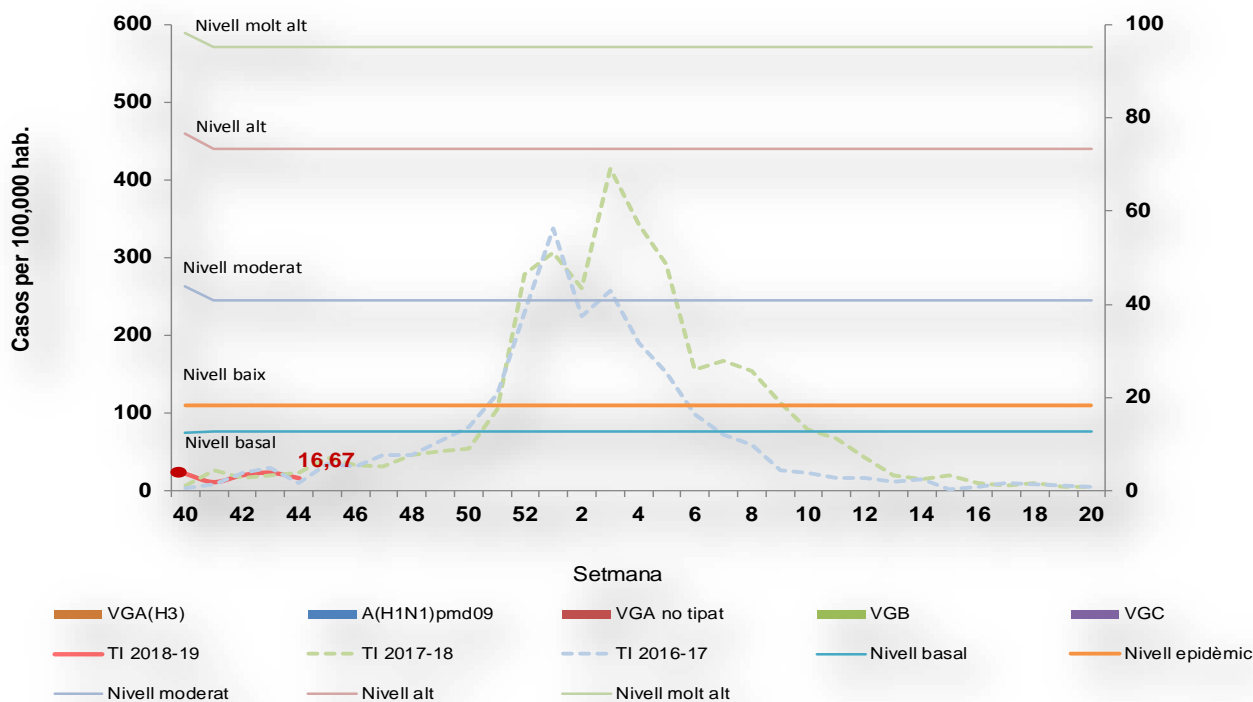
n=61 ( casos de coinfecció de 2 o més virus respiratoris)

•Font: Subdirecció gral Vigilància Epidemiològica i Resposta a Emergències de Salut Pública

La taxa d'incidència de síndromes gripals registrades per la xarxa sentinella ha estat de 16,7 x 100.000 h., xifra que es correspon a l'inici de la temporada (figura 4).

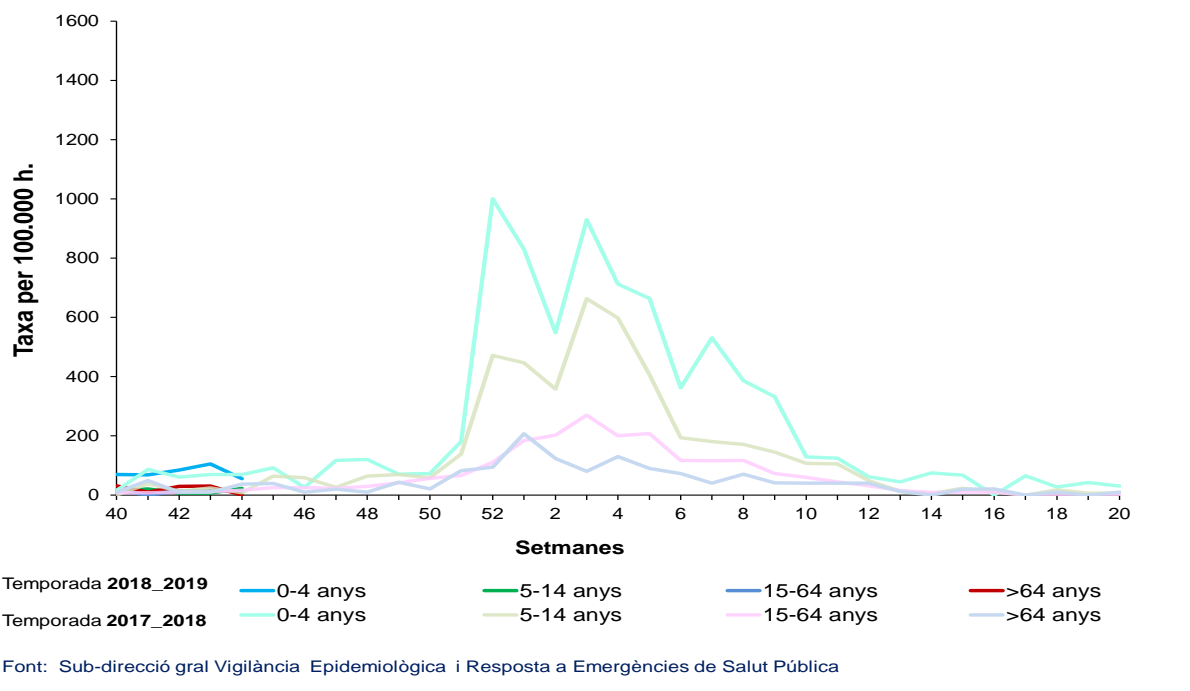
Les taxes d'incidència han estat més altes en els menors de 5 anys tot i que mostren un descens respecte la setmana anterior (55,6 x100.000h vs 105,2 x 100.000h) Figura 5

**Figura 4. Taxa d'incidència de síndrome gripal i nombre d'aïllaments de virus de la grip A i B. Dades procedents de la xarxa sentinella. Setmana 40-44(2018)**



Font: Sub-direcció gral Vigilància Epidemiològica i Resposta a Emergències de Salut Pública

**Figura 5. Taxa d'incidència de síndrome gripal per grups d'edat. Dades procedents de la xarxa sentinella. Setmana 40-44 (2018)**



Font: Sub-direcció gral Vigilància Epidemiològica i Resposta a Emergències de Salut Pública

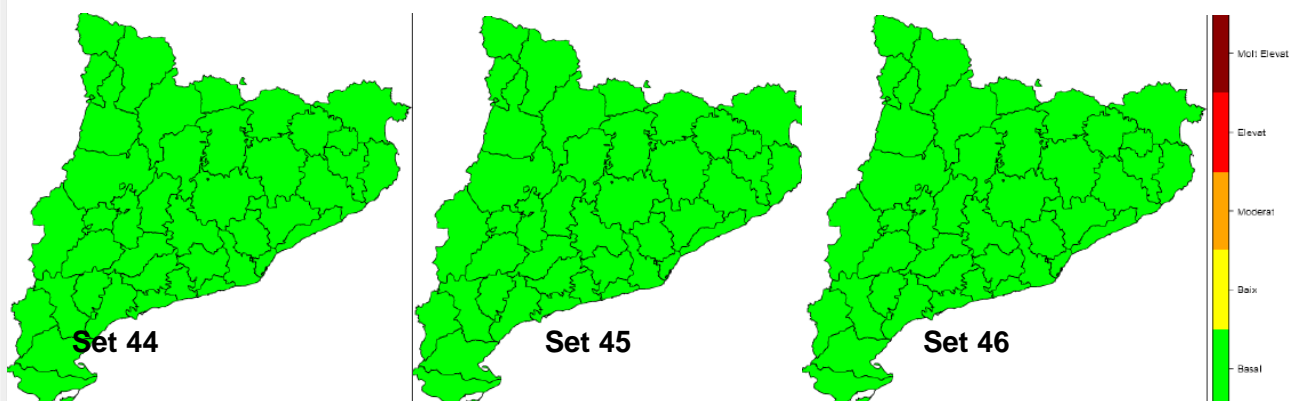
**Els indicadors de morbiditat corresponents mostren que l'activitat gripal a Catalunya es troba en un nivell basal comparable al de temporades anteriors. Durant la setmana 44 no s'ha aïllat cap virus de la grip a les 10 mostres recollides per la xarxa de metges sentinella.**

**La taxa d'incidència de síndromes gripals registrades per la xarxa sentinella ha estat de 16,7 x 100.000 h., xifra que es correspon a l'inici de la temporada (figura 4). La taxa observada total de la setmana es situa per sota de la tendència mitjana de les temporades anteriors i dins l'interval de confiança al 95% basat en l'històric del programa PIDIRAC. El model predictiu preveu que no hi haurà canvis en l'activitat gripal la propera setmana.**

### Previsió d'activitat gripal (Model predictiu)

L'activitat gripal a Catalunya continua en situació basal a totes les regions. S'espera que per les setmanes 45-46 el nivell d'activitat gripal no presenti variació. La figura 6 mostra la distribució geogràfica amb els nivells d'intensitat epidèmica previstos. L'informe setmanal complet sobre la previsió de l'activitat gripal es troba disponible a : [Model Predictiu d'activitat gripal](#)

**Figura 6. Distribució geogràfica amb nivells d'intensitat epidèmica set 44-46/2018.  
Temporada gripal 2018-2019.**



Font: Sub-direcció gral Vigilància Epidemiològica i Resposta a Emergències de Salut Pública

## Indicadors de Mortalitat

Durant la setmana 44, el nombre de defuncions tant a Barcelona ciutat com a la seva província es troben per sota dels valors esperats per a la setmana actual. (Figures 7a i 7b)

Figura 7a. Defuncions a Barcelona ciutat. Set 40(2018) - 20 (2019)

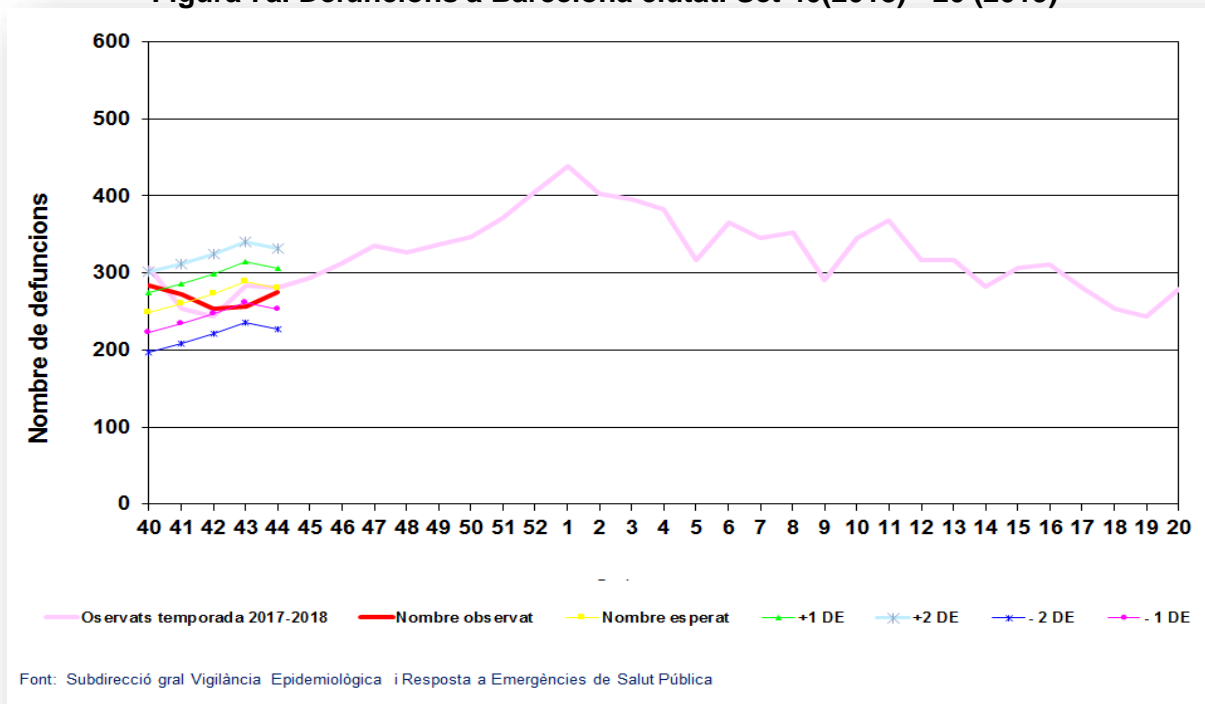
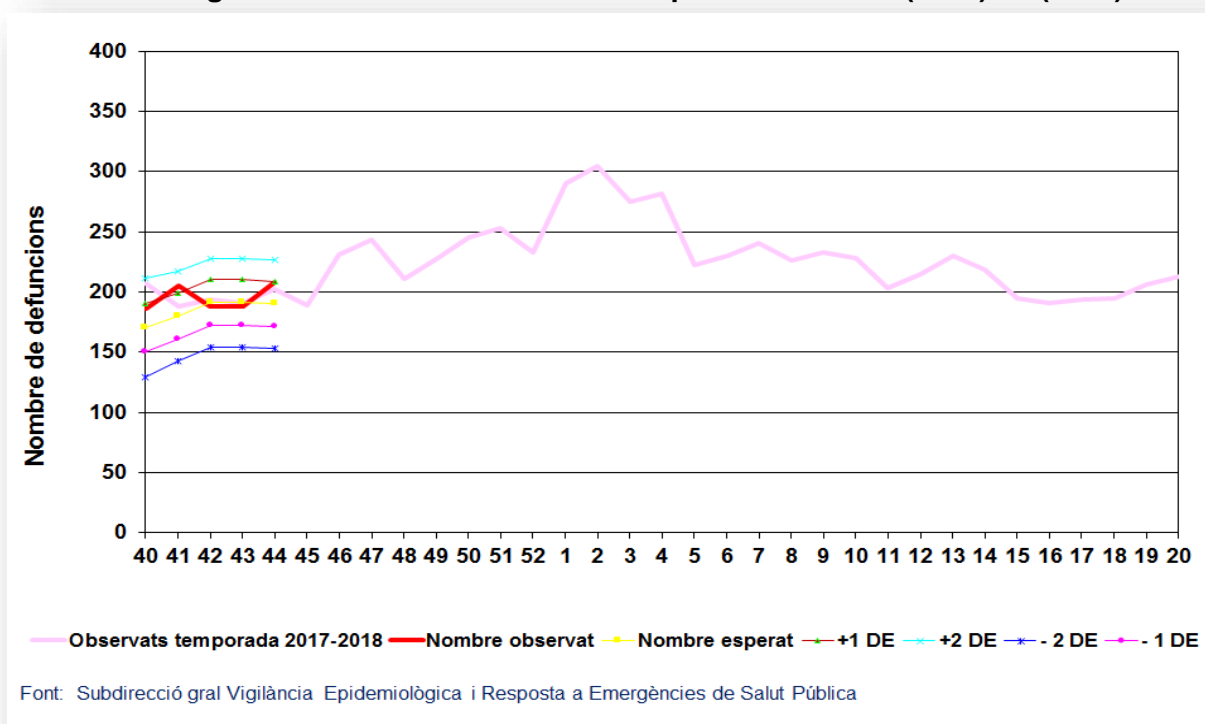


Figura 7b. Defuncions a Barcelona província. Set 40(2018)-20 (2019)





## VIGILÀNCIA HOSPITALÀRIA SENTINELLA DE CASOS CONFIRMATS DE VIRUS DE LA GRIP

### **Casos Greus Hospitalitzats Confirmats de Grip (CGHCG):**

Durant la setmana **44** no s'ha registrat **cap** ingrés hospitalari de cas greu per virus de la grip en els hospitals de la xarxa sentinella\*.

Des de la setmana 40 no s'ha registrat cap cas greu hospitalitzat per grip en els hospitals de la xarxa sentinella\*.

[\\*Estratègia de Vigilància dels casos greus de grip hospitalitzats](#)

### **Casos Hospitalitzats Confirmats de Grip :**

Segons el registre **CMBD Urgències**, durant la setmana **44** **s'han registrat 2 ingressos** amb diagnòstic confirmat de virus de la grip en dos dels 14 hospitals de la xarxa sentinella.

Des de la setmana 40 s'han registrat 5 ingressos amb diagnòstic confirmat de virus de la grip ( 1 virus A sense subtipar i 4 B) als 14 hospitals de la xarxa sentinella.\*

Segons registre del **Sistema de Notificació Microbiològica de Catalunya (SNMC)**, durant les setmanes 40-**44** no s'ha notificat cap cas de grip confirmada.

### **Brots de grip:**

No s'ha notificat cap brot de grip durant les tres setmanes de vigilància sentinella.

### **Situació a Espanya:**

#### **L'activitat gripal a Espanya es troba a nivel basal d'intensitat**

Durant les primeres setmanes de vigilància de la temporada 2018-2019 la taxa global d'incidència de grip és de 9,7 per 100.000 habitants ( llindar epidèmic establert e 55,77 casos per aquesta temporada) . No s'han detectat mostres positives a virus de la grip de les trameses als laboratoris de la xarxa sentinella.

S'han notificat els primers casos greus hospitalitzats confirmats de grip. Tots són virus de la grip AH1N1pdm09 i pertanyen al grup de majors de 64 anys amb factors de risc.

S'observa un increment en la circulació de VRS amb una taxa de detecció del 4% vs 1,9% la setmana anterior.

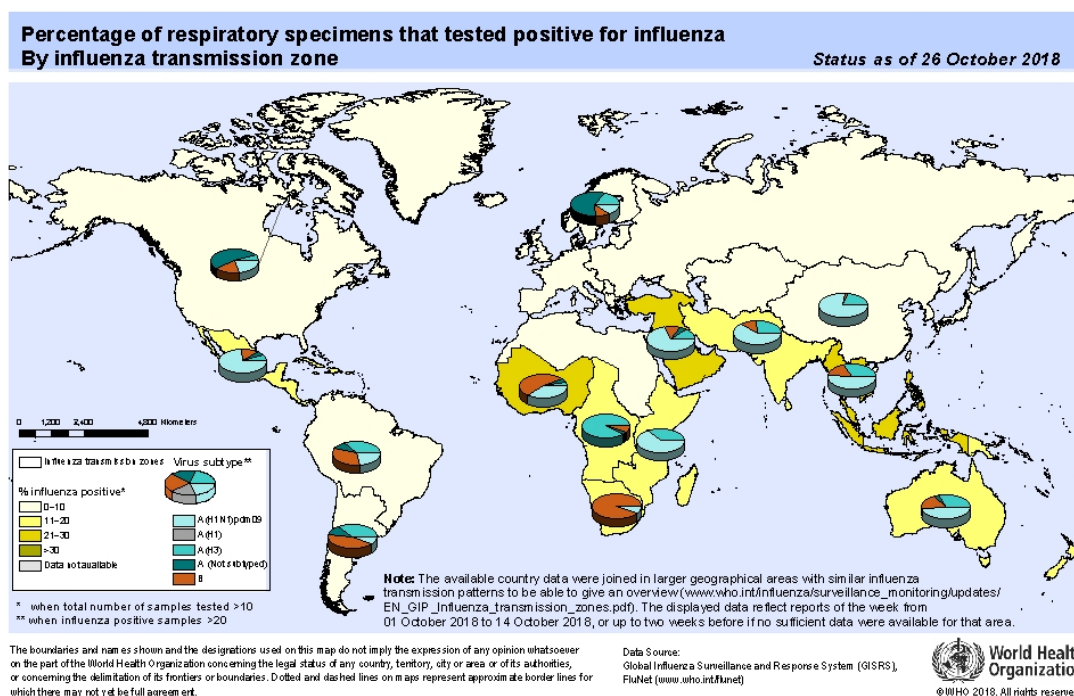
## Situació Mundial:

A la zona temperada de l'hemisferi sud l'activitat gripal continua disminuint, tot i que el percentatge de positivitat a l'Àfrica del Sud encara es manté elevat.

A Austràlia i Nova Zelanda l'activitat gripal ha estat baixa durant tota la temporada.

A la zona de Sud-est asiàtic augmenten les deteccions de virus gripal a alguns països mentre que a la zona temperada de l'hemisferi nord l'activitat gripal es troba a nivells inter-epidèmics. La major part dels virus detectats pertanyen al virus de la grip A.

[http://www.who.int/influenza/surveillance\\_monitoring/updates/latest\\_update\\_GIP\\_surveillance/en/](http://www.who.int/influenza/surveillance_monitoring/updates/latest_update_GIP_surveillance/en/)



## Composició de la vacuna antigripal temporada 2018-2019 , hemisferi nord:

- A/Michigan/45/2015 (H1N1)pdm09-like virus;
- A/Singapore/INFIMH-16-0019/2016 (H3N2)-like virus;
- B/Colorado/06/2017-like virus (B/Victoria/2/87 lineage);
- B/Phuket/3073/2013-like virus (B/Yamagata/16/88 lineage)- en vacuna quadrivalent

[http://www.who.int/influenza/vaccines/virus/recommendations/2018\\_19\\_north/en/](http://www.who.int/influenza/vaccines/virus/recommendations/2018_19_north/en/)

## Enllaços d'interès

- Informació sobre la grip a Catalunya: [Canal Salut](#)
- Informació sobre la grip a l'Estat espanyol: [Sistema de vigilancia de la gripe en España](#)
- Informació sobre la grip a Europa: [European Centre for Disease Prevention and Control](#)
- Informació sobre grip a la resta de regions:  
[Centers for Disease Control and Prevention Fluview](#)  
[WHO Influenza Surveillance](#)
- Informació sobre la grip aviària:  
[Informació actualitzada referent a la grip aviària causada pel virus de la grip A\(H5N1\) en humans](#)  
[Informació referent a la grip aviària causada pel virus de la grip A\(H7N9\)](#)  
Informació sobre el virus de la grip A(H1N1)pdm09:  
[Balanç de la primera onada de la pandèmia de grip A\(H1N1\)](#)  
[WHO. Global Alert and Response \(GAR\)](#)